

ارزیابی توسعه گردشگری شهرستان بندرانزلی با استفاده از مدل دلفی

گیسو ماهوتی

دانشجوی دکتری شهرسازی، گروه شهرسازی، دانشکده معماری و شهرسازی، واحد قزوین،

دانشگاه آزاد اسلامی، قزوین، ایران

منوچهر طیبیان^۱

استاد دانشکده شهرسازی، پردیس هنرهای زیبا، دانشگاه تهران، تهران، ایران

تاریخ دریافت مقاله: ۱۳۹۷/۰۴/۰۵ تاریخ صدور پذیرش: ۱۳۹۷/۰۷/۲۳

چکیده

هدف از پژوهش حاضر ارزیابی اثرات زیست محیطی گردشگری پایدار ساحلی در شهر بندر انزلی می‌باشد. امروزه، فعالیت گردشگری یکی از منابع عمده درآمد شهرستان بندر انزلی به شمار می‌رود که در دهه‌های آینده مسلماً بیش از پیش به رشد خود ادامه خواهد داد. در این تحقیق با توجه به موضوع و مباحث نظری آن از روش پیمایش که یکی از مهمترین روش‌های شبه تجربی است و نیز کاربرد زیادی در تحقیقات اجتماعی و انسانی دارد استفاده شده و سپس از ابزار و تکنیک‌های آماری جهت طبقه بندی، نمونه گیری، کدگذاری و تجزیه و تحلیل استفاده شده و در نهایت با استفاده از مدل دلفی جهت ارائه استراتژی کارآمد و برنامه‌ریزی اصولی و مناسب استفاده شده است. این تحقیق بر اساس اهداف خاص خود از نوع کاربردی می‌باشد زیرا در پی ارزیابی و شناخت توسعه گردشگری شهرستان بندرانزلی و ارائه استراتژی کارآمد برای آن است و نتایج حاصل از آن بنابه نظر گردشگران و برآوردهای آنها میزان آسیب‌رسانی رشد گردشگری به محیط زیست با رقم ۳۷,۳ درصد در حد زیادی قرار داشته است. در نهایت سنجش تغییرات شهر از میان گردشگرانی که برای چندمین بار به این منطقه مسافرت می‌نمودند نشان داد که ۴۴,۴ درصد از گردشگران تغییرات شهر را نسبت به دفعات گذشته بهتر دانسته‌اند. در ارتباط با وضعیت تسهیلات و امکانات گردشگری در نقاط شهرستان، ۵۴,۴ درصد از کارشناسان این تسهیلات را در سطح متوسطی دانسته‌اند.

کلمات کلیدی: گردشگری ساحلی، گردشگری پایدار، ارزیابی زیست محیطی، روش دلفی، شهرستان بندرانزلی

مقدمه

در سال‌های اخیر گردشگری به عنوان راهکاری جدید برای رهایی از شرایط فقر، بیکاری، آشفتگی‌های محیطی و توسعه نیافتگی کشورها به خصوص کشورهای در حال توسعه مورد توجه قرار گرفته است. به نظر می‌رسد کشورهایی که از قابلیت‌های بالقوه مناسبی در این زمینه برخوردارند بتوانند توسعه گردشگری را در برنامه‌های توسعه ملی خود گنجانده و راه تکاملی را طی نمایند. صنعت گردشگری ترکیب پیچیده‌ای از فعالیت‌های مختلف است که از به هم پیوستن ویژگی‌های محیطی و میزان توانمندی و کشش شهر در جذب بازدیدکنندگان و ارائه خدمات است. نخستین شرط موفقیت هر شهر در توسعه گردشگری وجود زیرساخت‌های مناسب شهری، یکپارچگی همه سازمان‌های ذیربط و مدیریت عاقلانه و مدبرانه در عرصه‌های سیاسی، فرهنگی و اجتماعی است. از طرف دیگر تنسيق و آمایش جاذبه‌های شهر، استفاده از منابع گردشگری، ایجاد امکانات و تسهیلاتی که دسترسی به جاذبه‌ها را تسهیل کند، رضایت خاطر بازدیدکنندگان و کنترل محلی دومین شرط توسعه گردشگری است (دیناری، ۱۳۸۴: ۱۵). امروزه صنعت گردشگری به عنوان صنعتی پاک، بدون آلاینده و به عنوان عامل اقتصادی موثر در رشد و رونق مناطق مورد توجه و دقت بسیار زیادی قرار گرفته است. محیط‌های طبیعی، انسانی و جاذبه‌های گوناگون آن از جمله عواملی هستند که در این صنعت مورد ارزیابی قرار گرفته و هر یک به طور نسبی نقش خود را در توسعه و رونق صنعت گردشگری ایفا می‌نمایند.

شهرستان بندرانزلی با دارا بودن قابلیت‌ها، توان‌ها، پتانسیل‌ها و جاذبه‌های منحصر به فرد به خصوص در زمینه جاذبه‌های طبیعی در سطوح منطقه‌ای، ملی و بین‌المللی قابل توجه بوده و هر ساله تعداد بسیار زیادی از گردشگران را با اهداف مختلف به خود جذب می‌کند. قسمت‌های ساحلی و دریا نیز از جمله دیگر کانون‌های جذاب گردشگر در این شهرستان قلمداد شده که به وضوح اوج گردشگران را در این مناطق به خصوص در فصول بهار و تابستان رقم می‌زنند. از سویی دیگر رشد سریع صنعت گردشگری در نیم قرن اخیر فشار روزافزون بر محیط زیست را در پی داشته است و اولیت دادن به به منافع اقتصادی ناشی از توسعه عنان گسیخته صنعت گردشگری و عدم توجه به توسعه و رشد هماهنگ گردشگری موجب خدشه دار شدن اصول توسعه پایدار در جوامع مختلف شده است و محیط زیست را با خطرات روزافزونی مواجه کرده است. در واقع گردشگری فشارهایی که قبلاً بر منابع ساحلی شکننده تحمیل شده است را اضافه می‌سازد همچنین بخاطر برنامه‌ریزی ناکارآمد، بسیاری از اثرات گردشگری بر محیط زیست تا حد زیادی منفی بوده است. اثرات زیانبخش نظیر از بین بردن زیستگاه‌های بعضی از حیوانات و گیاهان، آلودگی آب و کاهش در کیفیت زیبایی شناختی چشم انداز را در بر می‌گیرد بدین ترتیب فشارهای انسانی منجر به آشفتگی‌های اکولوژیکی، از شکل افتادن نوار ساحلی و کاهش جذابیت‌های منابع می‌گردد.

شهرستان بندر انزلی نیز از این قاعده مستثنی نبوده و علاوه بر داشتن جاذبه‌های طبیعی فراوان در عمل با تبعات مثبت و منفی رشد این صنعت مواجه است. ارزیابی روند توسعه این صنعت و پستی‌ها و بلندی‌های پیش روی آن امری است که نیاز به شناخت و بررسی دقیق و کاربردی دارد. لذا این تحقیق تلاش می‌کند تا با ارزیابی نقش صنعت گردشگری در شمال ایران به بررسی تأثیرات مثبت و منفی رشد گردشگری بر میراث‌های طبیعی شهرستان بندرانزلی بپردازد. به نظر می‌آید مسئله اساسی در شمال ایران به طور عام تمرکز بیش از حد گردشگران در عرصه‌های طبیعی

بطور فصلی باشد. و در این راستا پژوهش حاضر بدنبال جواب به سوالات زیر می‌باشد که آیا رشد گردشگری در شهرستان بندرانزلی منجر به آسیب میراث طبیعی منطقه شده است؟ و آیا عدم وجود رشد مناسب و هماهنگ گردشگری فشار زیادی را بر محیط زیست شهرستان بندرانزلی وارد کرده است؟.

پیشینه پژوهش

با توجه به رشد و توسعه صنعت گردشگری در سراسر جهان و نیاز روزافزون بشر به تفریح و گشت و گذار، موضوع گردشگری، ابعاد، روند و تبعات مثبت و منفی آن دیر زمانی است که مورد توجه پژوهشگران و محققان داخلی و خارجی قرار گرفته است. لذا جا دارد در ادامه به تعدادی از این پژوهش‌ها اشاره شود.

(قرخلو و همکاران، ۱۳۸۸)، اثرات زیست محیطی گردشگری بر سواحل شهر رامسر را مورد بررسی قرار داده و نتایج بیانگر این است که توسعه این نوع گردشگری اثرات زیست محیطی فراوانی را بر جای گذاشته است که مهمترین آنها تخریب پوشش گیاهی، آلودگی آب‌های ساحلی و از بین رفتن چشم انداز ساحلی است. (ممقانی نسب، ۱۳۹۱)، در مقاله‌ای با عنوان «ارزیابی اثرات توسعه گردشگری بر محیط زیست دریایی (مطالعه موردی: خلیج چابهار) به این نتیجه رسیدند که گسترش اسکله‌های گردشگری در جزیره کیش یکی از عوامل تخریب سواحل مرجانی است. همچنین ساخت هتلها و مراکز تفریحی جدید نیز باعث افزایش فاضلاب و در نتیجه تخریب گیاهان دریایی و کاهش اکسیژن و تنوع جانوری در این منطقه شده است.

(صالحی و همکاران، ۱۳۹۱)، در مقاله‌ای با عنوان «بررسی رفتارهای محیط زیستی در بین گردشگران ساحلی (مطالعه ی موردی: گردشگران ساحلی شهر بوشهر در ایام نوروز)» به این نتیجه رسیدند که رفتارهای محیط زیستی گردشگران با متغیرهای نگرانی محیط زیستی و فرصت‌ها همبستگی مثبت دارد. همچنین در پژوهشی دیگر (صالحی و همکاران، ۱۳۹۲)، در مقاله ای با عنوان «گردشگران ساحلی و حفاظت از محیط زیست استان مازندران» به این نتیجه رسیدند که گردشگرانی که نگرش زیست محیطی بالاتری دارند، رفتارهای مسئولانه در قبال محیط زیست داشته‌اند. (شیری و همکاران، ۱۳۹۲)، در مقاله ای با عنوان «پیامدهای محیط زیستی گردشگران بر نواحی ساحلی دریای مازندران از دیدگاه مردم و مسئولین» نتایج پژوهش نشان داد که پیامدهای مثبت محیط زیستی گردشگران ساحلی نسبت به پیامدهای منفی آن کثرت بیشتری دارد. (فاضلی و جعفر صالحی، ۱۳۹۲)، مقاله‌ای با عنوان «شکاف نگرش، دانش و رفتار زیست محیطی گردشگران انجام دادند. (عابدی سروستانی، ۱۳۹۳)، در مقاله ای با عنوان «تعلق مکانی، نگرش و رفتار محیط زیستی گردشگران پارکهای جنگلی» به این نتیجه رسیدند که تعلق مکانی در مقایسه با نگرش نسبت به محیط زیست، متغیر بهتری برای پیش بینی رفتارهای حامی محیط زیست است. (علیقلی زاده فیروز جایی و همکاران، ۱۳۹۴)، در مقاله‌ای با عنوان «سنجش رفتارهای زیست محیطی گردشگران در مقصدهای کویری و بیابانی مطالعه موردی: نواحی روستایی شهرستان خور و بیابانک» به این نتیجه رسیدند که یافته‌های تحقیق نشان می‌دهند که میزان رعایت رفتارهای زیست محیطی از سوی گردشگران نواحی روستایی این منطقه در شرایط مطلوبی قرار دارد.

لیو اکسولینگ و همکاران در سال ۲۰۰۹ مطالعه ای در باره تأثیرات رشد گردشگری بر روی امنیت اکولوژیکی و فرهنگی با بکار گیری مدل‌های سلسله مراتبی در کاناس چین داشته اند. تحقیقاتشان نشان داده است که رشد بی

رویه گردشگری می‌تواند آسیبی برای میراث‌های طبیعی باشد. این تحقیق با ارائه پیشنهاداتی به جمع‌بندی می‌پردازد (LIU Xuling et al, 2009).

تحقیق دیگری درباره نقش عوامل دینامیک در توسعه گردشگری نشان می‌دهد که چگونه نظارت و کنترل عوامل تقویت‌کننده گردشگری منجر به تثبیت رشد همراه با پایداری محیط طبیعی منطقه می‌گردد. این تحقیق با کاربرست مدل فرایند تحلیل سلسله‌مراتبی به جمع‌بندی مراحل مطالعه و سپس ارائه راهکار می‌پردازد (ZHUNG Yun, 2002).

ایوانا لوگار، در مطالعه‌ای درباره مدیریت گردشگری پایدار در شهر ساحلی کریکوانیکا کشور کرواسی که در سال ۲۰۱۰ انجام داده است به ارزیابی تأثیرات منفی ایجاد شده صنعت گردشگری روی محیط زیست، جامعه، فرهنگ و حتی بر اقتصاد توجه می‌کند و با ابزار و تصمیم‌گیریهای سیاسی سعی در بهبود و پایداریتر نمودن توریسم در این شهر دارد (Ivana Logar, ۲۰۱۰).

فنل در کتاب مقدمه‌ای بر طبیعت‌گردی به اکوتوریسم و ابعاد آن پرداخته و تأثیرات مستقیم و غیرمستقیم گسترش صنعت گردشگری بر توان اکولوژی محیطی، ارزیابی تأثیرات اکولوژی گردشگری، مفهوم ظرفیت قابل تحمل محیط و در نهایت به فنون مدیریتی و برنامه‌های آموزشی و اطلاع‌رسانی جهت توسعه پایدار و سالم این صنعت اشاره کرده است (فنل، ۱۳۸۵).

پیتر میسون در بخشی از کتاب خود به بحث در رابطه با اثرات گردشگری بر محیط زیست پرداخته و با انجام مطالعات موردی سعی در تفهیم به خطر افتادن این میراث طبیعی مهم از طریق گسترش صنعت گردشگری دارد لذا گردشگری برنامه‌ریزی شده و مدیریت شده را در ارتباط با اثرات زیست محیطی موضوعی حیاتی می‌پندارد (پیتر میسون، ۱۳۸۷).

ترسا گرین و همکاران در سال ۲۰۰۷ در پژوهشی به گردشگری جرایر بالیاریک در دریای مدیترانه پرداخته‌اند. نتایج تحقیقاتشان نشان می‌دهد که تقاضای گردشگری به شدت به تکامل فعالیت‌های اقتصادی در هر کشور مبدا و به رابطه هزینه زندگی گردشگران در مقصد بستگی دارد.

اهمیت و ضرورت پژوهش

گردشگری پدیده‌ای است که از گذشته‌های دور مورد توجه جوامع انسانی بوده و برحسب نیازهای متفاوت اجتماعی، اقتصادی و تاریخی به پویایی خود ادامه داده است (سرلک، ۱۳۸۵: ۲۲۶). امروزه توسعه گردشگری به اشکال مختلف اثرات مثبت و منفی اقتصادی، اجتماعی و محیطی برجای گذاشته است (فیروز جایی، ۱۳۸۶). در این بین آنچه مهم‌تر از سایر جنبه‌ها به نظر می‌رسد جنبه‌های زیست محیطی گردشگری می‌باشد. در واقع رویکردی که توجه به توسعه گردشگری را دوچندان نموده است رویکرد زیست محیطی آن می‌باشد. نگرانی‌ها و بیم‌هایی که از تهدید و تخریب محیط زیست را در پی خواهد داشت؛ بنابراین رویکرد، ارتباط بین گردشگری و محیط زیست بسیار نزدیک است؛ زیرا که امکانات و زیرساخت‌های گردشگری نیز، به نوبه خود از برخی جنبه‌ها به محیط زیست بر می‌گردد و همچنین موجب تأثیراتی بر محیط زیست می‌شود. (سرابی: ۱۳۷۸). گردشگری می‌تواند هم اثرات مثبت و هم منفی از نظر محیط زیستی به همراه داشته باشد که پیشگیری از اثرات منفی، از جمله ضرورت‌ها برای

حفظ منابع محیط زیستی و حتی فرهنگی، اجتماعی مناطق گردش پذیر است (صالحی، ۱۳۹۱: ۳۶) اثراتی منفی که در پی گردشگری به وجود می آید، شامل تولید زباله، آلودگی آب، هوا، آلودگی بصری، صوتی، بروز مشکلات کاربری زمین، شلوغی، ازدحام و ترافیک، رشد بیش از حد بخش خدماتی و رفاهی، آسیب به مناظر و نواحی طبیعی منطقه، تخریب جنگل ها، تالاب ها و سایر زیستگاه های منحصر به فرد و خاص و... است (خانی و همکاران، ۱۳۸۸: ۵۵).

در این راستا شهرستان بندر انزلی با توجه به برخورداری از جاذبه های طبیعی جاذب گردشگران بسیاری به طور خودجوش می باشد. در این منطقه فعالیتهای گردشگری ساحلی بدون برنامه ریزی و مدیریت صحیح شکل گرفته است که این مسئله باعث بروز ناپایداری و بی نظمی هایی نظیر آلودگی سواحل و آب دریا، از بین رفتن گونه های متفاوت آبزیان شده و. در پی آن مشکلاتی را در زمینه اشتغال برخی ساکنین محلی که وابسته به آبزیان می باشد، بوجود آورده است. حجم بالای گردشگر در سواحل این شهر در کنار اثرات مثبت پیامدهای منفی نیز به همراه داشته است، براین اساس این مقاله سعی دارد تا اثرات زیست محیطی گردشگری ساحلی را مورد بررسی قرار دهد.

اهداف پژوهش

با توجه به اینکه شهرستان بندرانزلی جزء نواحی سرسبز و زیبای ایران است و هر ساله میلیونها نفر گردشگر از جاذبه های بکر و زیبای شهری و روستایی این شهرستان دیدن می کنند و با توجه به این موضوع که صنعت گردشگری می تواند باعث کسب درآمد و ایجاد اشتغال در منطقه شود لذا تدبیر یک راهکار کارآمد و سنجیده به منظور برقراری تعادلی مناسب به منظور استفاده درست از گردشگری با هدف ساماندهی و بهره وری صحیح این صنعت و دسترسی به گردشگری پایدار و جلوگیری از فشار مضاعف بر اکوسیستمی خاص در شهرهای شمالی ایران می تواند موثر باشد.

بنابراین اهداف تحقیق عبارتند از:

- (۱) بررسی تأثیر تعداد و آگاهی گردشگران بر حفظ میراث طبیعی؛
- (۲) شناخت علل کمبود و ناکارآمدی زیرساخت های گردشگری و تأثیر آن بر میراث طبیعی؛
- (۳) کاربست مدل های مورد نظر با شاخص سازی مناسب در منطقه مورد مطالعه.

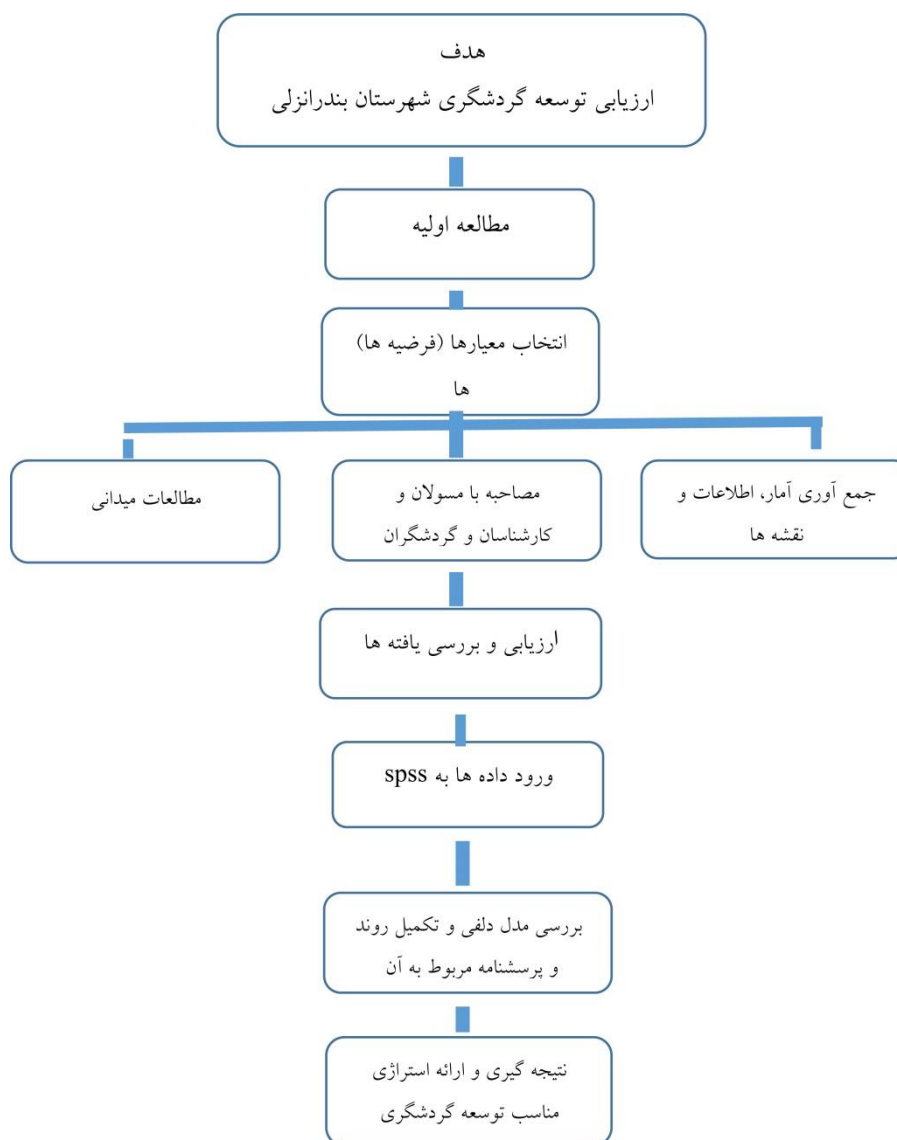
سوالات پژوهش

لذا با توجه به اهمیت مسئله مورد تحقیق سوالاتی به شرح زیر طرح می گردد:

آیا تسهیلات و امکانات گردشگری موجود ضامن حفظ و ارتقای کیفیت میراث طبیعی گردشگری در محیط های روستایی و شهری است؟

آیا عدم وجود رشد مناسب و هماهنگ گردشگری فشار زیادی را بر محیط زیست شهرستان بندرانزلی وارد کرده است؟

آیا رشد گردشگری در شهرستان بندرانزلی منجر به تهدید توان اکولوژیکی منطقه شده است؟



شکل ۱-مدل مفهومی تحقیق

مبانی نظری تحقیق

- گردشگری ساحلی

گردشگری ساحلی یکی از شاخه‌های طبیعتگردی می‌باشد که به عنوان یکی از جلوه‌های توسعه پایدار و شیوه‌ای از گردشگری پایدار محسوب می‌شود (رنجبری، ۱۳۸۸، ۲۲۶).

نواحی ساحلی به عنوان فضاهای گردشگری از دیرباز مورد توجه گردشگران بوده است. به دنبال آشکار شدن بازتاب‌های منفی صنعت گردشگری بر زندگی شهرهای ساحلی، برنامه‌ریزی بر این نواحی اهمیت بیشتری یافت. با این همه، به ندرت برنامه‌ریزی برای گردشگری ساحلی با برنامه‌ریزی‌های دیگر هماهنگی داشته است. ازدیدگاه برنامه‌ریزی شهری، توسعه گردشگری در نواحی ساحلی آثار متفاوت اقتصادی، اجتماعی، فرهنگی، کالبدی و زیست محیطی را در پی دارد و به تبع آن، محیط گردشگری نیز تأثیرات فراوانی از این توسعه می‌پذیرد (دیناری، ۱۳۸۴، ۱۱۴). مناطق ساحلی از جمله مناطق حساس طبیعی اند که در صورت بروز اشتباهات درحین ساخت و بهره برداری

از انواع پروژه‌ها آثار جبران ناپذیری را متقبل می‌شوند؛ بنابراین با علم به این که ناگزیر به ایجاد تغییرات در محیط طبیعی خود هستیم، موظف به انتخاب متبحرانه توسعه‌هایی نیز هستیم که متناسب با توان فعلی و آتی محیطی باشد (اشرف زاده، ۱۳۸۹: ۸۴).

نوارهای ساحلی فضاهایی هستند که غالباً پیوند ناگسستی با حوزه‌ها و مراکز شهری اطراف خود دارند. این نواحی، مرکز تجمع بیشترین فعالیتهای انسانی شامل: بازرگانی، تجارت، انرژی، ماهی‌گیری، سکونت و نیز گردشگری هستند (Noronha, 2002: 42). به جهت وجود عوامل محدود کننده در یک لبه ساحلی که در فاصله باریکی میان خشکی و دریا واقع شده است، مقاصد گردشگری عموماً تحت تأثیر فشارهای مضاعفی از فعالیتهای انسانی واقع می‌شود و در پی آن آثار زیانباری بر کیفیت محیط برجای می‌ماند؛ بنابراین، ضرورت ارزیابی و نظارت بر روند توسعه کاربری‌ها و گسترش فعالیت‌ها در لبه‌ی ساحلی شهرها، بیش از پیش اهمیت می‌یابد. (شیعه، ۱۳۸۹: ۱۵۶).

– ابعاد اثرات و پیامدهای زیست محیطی گردشگری ساحلی

به طور کلی، مجموعه مطالعاتی که موضوع گردشگری و محیط زیست را در نواحی ساحلی بررسی کردند سه دسته گسترده آثار زیست محیطی، گرایش‌های وابسته به محیط زیست و اقدامات جمعی و مطالعات مربوط به تعارض را در بر می‌گیرند. (Kousis, 2000: 470).

همانند سایر گروه‌های گردشگری، گردشگری ساحلی هم هر دو نوع پیامد مثبت و منفی را به همراه دارد. گردشگری به بهبود کیفیت محیط زیست منطقه کمک می‌کند زیرا که گردشگران علاقمندند تا از مناطق جذاب، پاکیزه و به دور از آلودگی بازدید کنند. گردشگری محرکهایی را برای پاکیزه نگه داشتن محیط زیست فراهم می‌آورد (علیقلی زاده فیروز جایی، ۱۳۸۶، ۶۵). از جمله آثار زیست محیطی مثبت در زمینه ی گردشگری ساحلی می‌توان به ترویج فرهنگ زیست محیطی در گردشگران و حفظ منابع طبیعی اشاره نمود.

به موازات پیامدهای مثبت بدون شک اثرات منفی زیست محیطی نیز متوجه فعالیتهای گردشگری است. این اثرات منفی عبارت از فاکتورهایی در قالب آلودگی، تخریب و یا تغییر سیستم در محیط زیست انسانی یا طبیعی پدیدار می‌شوند و بر انسان، حیوان، گیاه، زمین، آب، خاک، هوا و ارتباط فی ما بین آنها تأثیر می‌گذارند (عبداللهی، ۱۳۸۶: ۱۱).

پیامدهای منفی زیست محیطی گردشگری ساحلی را می‌توان به دو دسته فیزیکی و اکولوژیکی به شرح زیر تقسیم کرد:

۱- پیامدهای وارده بر محیط زیست فیزیکی

فرسایش خاک/ رانش زمین/ افت کیفیت آب/ تغییر خطوط ساحلی / آلودگی ناشی از زباله‌ها

۲- پیامدهای وارده بر محیط اکولوژیک

الف) تخلیه حیات دریایی

ب) از بین بردن رشد گیاهان در پارکها و نواحی حفاظت شده توسط گردشگران (کریمی، ۱۳۸۸، ۲۴).

اثرات زیست محیطی در نتیجه‌ی گردشگری که در سواحل می‌تواند بروز پیدا کند شامل موارد زیر می‌شوند.

- آلودگی آب‌های ساحلی

- انباشت زباله‌های جامد

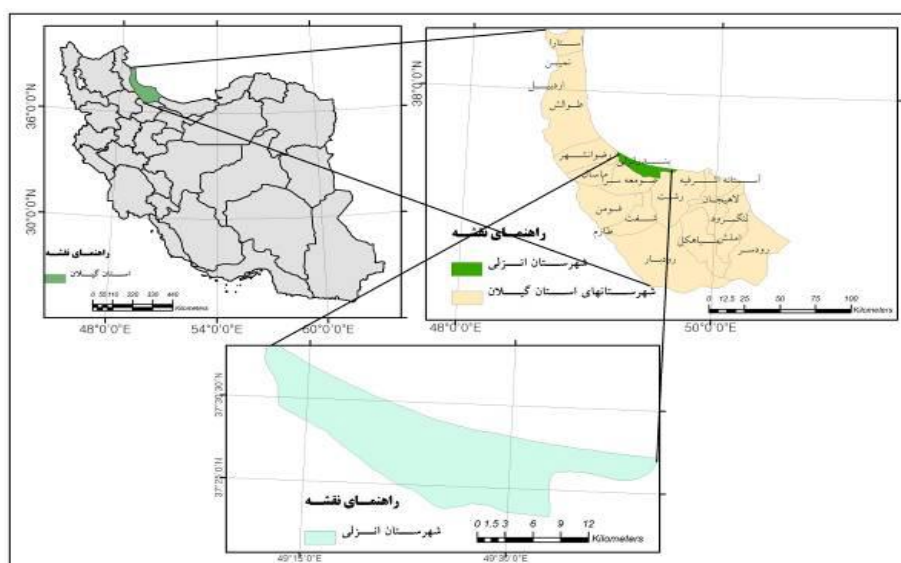
- ماهیگیری غیر قانونی

- محدودیت در استفاده از مواد غذایی مغزی در آب‌های ساحلی

- واردات بیش از اندازه موارد خدماتی برای گردشگران (Apostolopoulos, 2007, 39).

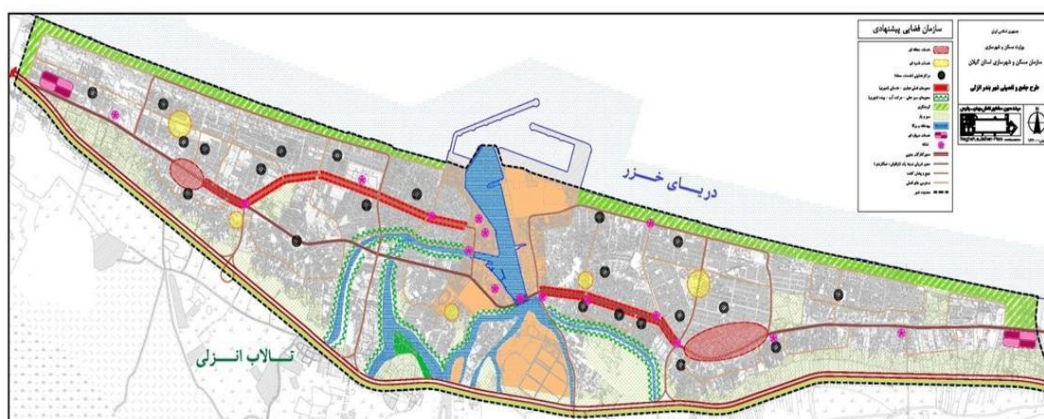
محدوده مورد مطالعه

شهرستان انزلی از شهرستان‌های ساحلی استان گیلان می‌باشد که حدود ۴۰ کیلومتر با رشت فاصله دارد. نام انزلی با پیشینه تاریخی اش در بیشتر شهرهای اروپایی شناخته شده و به لحاظ وجود گمرک و ارتباط تجاری از زمان‌های دور به دروازه اروپا شهرت یافته بود. بندر انزلی با وجود تاریخ کوتاه خود به سرعت صنعتی شده و رشد و توسعه چشم گیری داشته است. شروع آن مقارن با حکومت سلسله صفوی در ایران بوده است. امکان ماهی گیری، روابط بازرگانی ایران با کشورهای همسایه و دیگر عوامل، نخست انزلی را تبدیل به یک شهرک و آن گاه مبدل به یک بندر مهم کرد (مشاور عرصه، ۱۳۸۷).



شکل ۲- موقعیت منطقه‌ی مورد مطالعه

انزلی امروزه به واسطه ارتباط با کشورهای مستقل شمالی و نزدیکی به نقاط پرجمعیت و مراکز مهم تجاری و صنعتی ایران از اهمیت ویژه‌ای برخوردار است و ضمن تماس دریایی با بندر مهم کرانه دریای مازندران، از راه کانال ولگا و دریای سیاه با بندرهای تجاری و بین المللی کشورهای مختلف اروپایی نیز ارتباط دارد. طول خط ساحلی مفید این شهرستان ۴۰ کیلومتر است و بر خلاف ساحل مازندران کم تر مورد تعرض سازمان‌های دولتی و خصوصی قرار گرفته است. (طرح توسعه گردشگری استان، ۱۳۸۵) اکوسیستم ارزشمند تالاب انزلی اصلی ترین مقصد گردشگری و اقتصادی آن را تشکیل می دهد و ۲۷ رودخانه مهم گیلان به این تالاب سرازیر می شوند (طرح CDS بندر انزلی، ۱۳۸۶). صنایع دستی و محصولات حصیری و خاویار از اصلی ترین محصولات این شهرستان است.



شکل ۳- ساختار کلی شهر انزلی (منبع: طرح توسعه و عمران بندر انزلی، ۱۳۹۰، ۱۹۲)

جاذبیت‌های گردشگری در انزلی مشتمل بر جاذبیت‌های طبیعی ویژه و منحصر به فرد (همچون تالاب بین‌المللی انزلی، سواحل ماسه‌ای و نسبتاً بکر، جنگل و نواحی جنگلی حاشیه تالاب، اقلیم مناسب، فضاهای گردشگری طبیعی درون شهری) و جاذبیت‌های تاریخی - فرهنگی (هم چون بازارهای هفتگی، آداب و رسوم خاص، الگوی غذایی ویژه، پل و اسکله بندر، ساختمان‌های تاریخی و...) و جاذبیت‌های انسان‌ساخت و اقتصادی (هم چون منطقه آزاد انزلی، مراکز خرید و...) می‌باشد.

هم چنین این محدوده از نظر دسترسی و شرایط ارتباطی با کانون‌های همجوار و شریان‌های ترانزیتی کشور در وضعیتی بسیار مناسب است. دارای وجهه و آوازه مناسبی در اذهان گردشگران و جامعه ایرانی است و دارای روابط عملکردی نوظهوری با سایر کانون‌های گردشگری همجوار نیز می‌باشد.

برنامه‌های مصوب

برنامه‌های مصوب موجود در رابطه با گردشگری و میراث فرهنگی، عمدتاً به تعیین گرایش اصلی شهر یا استان در راستای توسعه گردشگری و یا تعیین مناطق مستعد می‌پردازند. در تعیین کاربری مطلوب اراضی ساحلی یکی از کاربردهای مهمی که پهنه‌های خاص خود را دارا خواهد بود، پهنه‌های مناسب برای گردشگری و حفظ میراث فرهنگی است. از این رو، برنامه‌های مصوب و با استفاده از مناطق تأکید شده در آنها، منطقه بندی گردشگری نوار ساحلی در بخش تلفیق صورت می‌گیرد. برنامه‌های مصوب در استان گیلان به شرح جدول زیر آمده است.

جدول ۱- برنامه‌های مصوب استان گیلان

طرح مصوب	برنامه
طرح آمایش سرزمین	۱- توسعه کشاورزی ۲- توسعه گردشگری اصلی‌ترین راهبرد توسعه استان: توسعه بخش ایرانگردی و تجهیزات اقامتی برای بهره‌برداری در سطح ملی، به نحوی که امکان استفاده ساکنین سایر استان‌های کشور از این طبیعت ممتاز فراهم شود؛ همراه با تقویت صنایع دستی، خدمات و کالاهای فرهنگی جوامع سنتی
سند ملی توسعه استان	اصول کلی توسعه: - ایجاد مراکز سیاحتی و پارک‌های جنگلی - ادامه طرح‌های سالم‌سازی سواحل دریا - ایجاد اردوگاه جهانگردی
برنامه ملی توسعه گردشگری	استان گیلان در منطقه ۲ یا "منطقه سیلان" قرار می‌گیرد و آستارا در استان گیلان را به عنوان دروازه ورودی از طریق جاده در ارتباط با از جمهوری آذربایجان در نظر گرفته است. هم چنین در این استراتژی شهر رشت جهت ارائه خدمات به عنوان دروازه ورود مسافران از طریق دریای خزر و فرودگاه‌های رشت، اردبیل و زنجان به عنوان دروازه بازارهای داخلی تعیین شده است.

روش شناسی تحقیق

این تحقیق بر اساس اهداف خاص خود از نوع کاربردی می‌باشد زیرا در پی ارزیابی و شناخت توسعه گردشگری شهرستان بندرانزلی و ارائه استراتژی کارآمد برای آن است و نتایج حاصل از آن در برنامه‌ریزی‌های بهتر گردشگری منطقه قابل استفاده است. در این تحقیق با توجه به موضوع و مباحث نظری آن از روش پیمایش که یکی از مهمترین روش‌های شبه تجربی است و نیز کاربرد زیادی در تحقیقات اجتماعی و انسانی دارد استفاده شده و سپس از ابزار و تکنیک‌های آماری جهت طبقه بندی، نمونه گیری، کدگذاری و تجزیه و تحلیل استفاده شده و در نهایت با استفاده از مدل دلفی جهت ارائه استراتژی کارآمد و برنامه‌ریزی اصولی و مناسب استفاده شده است.

روش گردآوری اطلاعات از طریق روش کتابخانه‌ای (شامل مطالعه اسناد مختلف، تهیه داده‌ها و آمارها از سازمانهای متعدد، بررسی‌های اینترنتی و مطالعه پایگاه‌های مختلف، مطالعه پایان‌نامه‌ها و کتب علمی، بررسی گزارشها و طرحهای سازمانهای مختلف) و روش میدانی (شامل تکمیل پرسشنامه از واحدهای تحلیل، شامل گردشگران شهر، مشاهده موضوعات و نقاط مختلف در محدوده‌های سکونت گاهی و طبیعی منطقه و عکس برداری از آنها، مصاحبه با گردشگران و همچنین متخصصین موضوع تحقیق در جهت اصلاح شاخص‌های نظری) صورت گرفت است.

جامعه آماری مورد مطالعه در این تحقیق عبارتند از کلیه گردشگرانی هستند که در نوروز سال ۱۳۹۵ وارد محدوده شهرستان بندرانزلی شده‌اند. بر اساس بررسی‌های به عمل آمده از آمار و تعداد گردشگران نوروزی سال ۱۳۹۵، تعداد یک میلیون و سیصد هزار نفر گردشگر نوروزی وارد محدوده شهرستان بندرانزلی شده و در طول مدت‌های اقامت گوناگون از جاذبه‌های دیدنی این شهرستان استفاده کرده‌اند. با توجه به این امر و با استفاده از فرمول کوکران برآوردهای جدیدی از تعداد نمونه تعیین شده و در نهایت تعداد ۳۲۲ عدد پرسش‌نامه تکثیر و به صورت تصادفی در دسترس گردشگران قرار داده شده است.

$$n = \frac{t^2 pq / d^2}{1 + 1/N (t^2 pq / d^2 - 1)}$$

$$N = \text{حجم جامعه (۱۳۰۰۰۰۰)}$$

$$n = \text{حجم نمونه مورد نیاز}$$

$$P = \text{احتمال وجود صفت (۰,۷)}$$

$$q = \text{احتمال عدم وجود صفت (۰,۳)}$$

$$t = ۱,۹۶$$

$$d = \text{خطای نمونه گیری (۰,۰۵)}$$

بر اساس فرمول فوق حجم نمونه مورد نظر ۳۲۲ عدد برآورد گشته است.

شاخص‌های تحقیق

در تحقیق حاضر به منظور ارزیابی نقش و ارزیابی توسعه گردشگری آثار محیطی، اقتصادی، اجتماعی و سیاسی و مدیریتی مورد مطالعه و بررسی قرار گرفته‌اند لذا جا دارد جهت تحلیل این آثار از شاخص‌های زیر بهره گرفته شود.

شاخص‌های محیطی: در تبیین این شاخص از معرف‌های زیست محیطی، تهدید توان اکولوژیکی، آسیب‌های محیطی رشد گردشگری و مانند اینها استفاده شده است.

شاخص‌های اقتصادی: در این شاخص‌ها از معرف‌هایی همچون میزان مشارکت مالی گردشگران در پرداخت وجه نقد جهت رونق گردشگری و میزان سود آوری گردشگری ارزیابی‌هایی به عمل آمده است.

شاخص‌های اجتماعی: در این رابطه از معرف‌های میزان امنیت و آسایش گردشگران در طول اقامت و ازدحام و شلوغی محل بررسی‌هایی به عمل آمده است.

شاخص‌های سیاسی و مدیریتی: در تبیین این شاخص‌ها از معرف‌هایی چون لزوم اندیشیدن سیاست‌های مدیرانه از بالا در شوراها، شهرداری‌ها و دهیاری‌ها استفاده به عمل آمده است.

اعتماد (پایایی) پرسشنامه

مناسب‌ترین روش با توجه به استفاده از طیف ۵ درجه ای لیکرت، روش آلفای کرونباخ انتخاب شده است که این روش با استفاده از نرم افزار SPSS صورت گرفته و نتایج آن متناسب با هر کدام از فرضیه‌ها در ادامه تحقیق آمده است. طبق قاعده ی تجربی، آلفا دست کم باید ۰,۷ باشد تا بتوان مقیاس را دارای پایایی به شمار آورد (دواس، ۱۳۸۱ ص ۲۵۳).

با توجه به این امر برای بررسی اعتماد پرسش نامه تحقیق از روش آلفای کرونباخ که یکی از روش‌های متداول است استفاده شده است. همانطور که در جدول شماره ۲ مشاهده می‌شود میزان اعتماد یا پایایی این پرسش نامه برابر با ۰,۸۴۹ می‌باشد.

جدول ۲- میزان اعتماد (پایایی) پرسش نامه Reliability Statistics

N of Items	Cronbach's Alpha
۱۷	۰,۸۴۹

منبع: یافته‌های پژوهش

در این تحقیق میزان آلفا محاسبه شده اعداد بسیار مطلوبی هستند و نشان می‌دهد که گویه‌ها از همسازي و پایداری دورنی بسیار بالایی برخوردارند. اگر مقدار آلفای به دست آمده بیشتر از ۰,۷۰ باشد پایایی ابزار اندازه گیری قابل قبول می‌باشد؛ بنابراین پایایی پرسش نامه تحقیق با رقم ۰,۸۴۹ قابل قبول است.

مدل‌ها و روش تجزیه و تحلیل داده‌ها

در روند تجزیه و تحلیل داده‌های این پژوهش علاوه بر استفاده از پرسشنامه و تحلیل‌های آماری مرتبط با آن، از مدل دلفی استفاده شده است. به طور کلی به منظور تجزیه و تحلیل داده‌ها از سه بخش تحلیل محتوا، روش‌های آماری و توصیفی و استنباطی استفاده شده است

شایان ذکر است تحلیل اطلاعات پرسشنامه‌های گردشگران و کارشناسان از طریق نرم افزار SPSS، رسم نمودارها از طریق نرم افزار EXCEL و تهیه نقشه‌ها از طریق ARC GIS انجام پذیرفته است.

تجزیه تحلیل داده‌ها

- بررسی تاثیر تسهیلات و امکانات گردشگری موجود در حفظ میراث طبیعی منطقه

برای بررسی میزان تاثیر تسهیلات و امکانات گردشگری موجود در حفظ میراث طبیعی منطقه از آزمون تحلیل

واریانس یک طرفه ANOVA استفاده شده است. در این تحلیل متغیر مستقل شامل کمبود و ناکارآمدی امکانات گردشگری از نوع چند سطحی و متغیر وابسته شامل تهدید میراث طبیعی منطقه از نوع ترتیبی با توزیع نرمال می‌باشد و منبع پرسشنامه گردشگران به تعداد ۳۲۲ نمونه می‌باشد.

نتایج بررسی‌ها ی به عمل آمده در جداول زیر نشان داده شده است. با توجه به آزمون ANOVA همانطور که در جدول زیر ملاحظه می‌کنید کمبود و ناکارآمدی امکانات گردشگری در رابطه با تشدید آسیب‌رسانی به محیط زیست در سطح ۹۵ درصد اطمینان و با $Sig=0.00$ ، درجه آزادی $(df)=3$ و $F=37.049$ بوده و شایان ذکر است که در اینجا F بیانگر نسبت واریانس بین گروهی و درون گروهی می‌باشد و چون Sig به دست آمده کمتر از 0.05 است آزمون در سطح ۹۵ درصد اطمینان وجود رابطه معنی دار را میان دو متغیر مورد مطالعه وجود دارد. بنابر این نتایج این آزمون نشان می‌دهد که هر چه میزان تسهیلات و امکانات گردشگری کم باشد به همان میزان تشدید تهدید میراث طبیعی بیشتر می‌شود.

جدول ۳- تاثیر کمبود امکانات گردشگری بر تهدید میراث طبیعی شهرستان بندرانزلی بر اساس آزمون آنوای یک طرفه

sig	F	Mean square	df	Sum of squares	
.۰۰۰	۳۷,۰۴۹	۱۵,۵۰۱	۳	۴۶,۵۰۴	بین گروهی
		.۴۱۸	۳۱۸	۱۳۳,۰۴۹	درون گروهی
			۳۲۱	۱۷۹,۵۵۳	مجموع

منبع: یافته‌های پژوهش

در جدول توصیفی زیر همانگونه که ملاحظه می‌کنید از میان سطوح مختلف متغیر مستقل که همان کمبود و ناکارآمدی امکانات گردشگری است بیشترین میانگین‌ها در سطوح متوسط رو به بالا قرار دارند و اکثریت گردشگران با تعداد ۱۸۱ نفر کارآمدی این تسهیلات را در حد متوسط قلمداد کرده‌اند و تنها ۱۷ نفر از ۳۲۲ نفر به مقدار کمی تسهیلات و امکانات گردشگری را ناکارآمد دانسته‌اند.

جدول ۴- جدول توصیفی تاثیر کمبود امکانات گردشگری بر تهدید میراث طبیعی شهرستان بندرانزلی از نظر جامعه آماری (گردشگران)

95% Confidence Interval for Mean		Std. Error	انحراف معیار	میانگین	تعداد	
Upper Bound	Lower Bound					
1.6468	.9414	.16638	.68599	1.2941	17	کم
1.8840	1.7071	.04482	.60294	1.7956	181	متوسط
2.5892	2.3108	.07017	.70173	2.4500	100	زیاد
2.9631	2.3703	.14329	.70196	2.6667	24	خیلی زیاد
2.1193	1.9553	.04168	.74790	2.0373	322	مجموع

منبع: یافته‌های پژوهش

از سوی دیگر به منظور بررسی وجود تفاوت‌های معنی دار به صورت دو به دو میان سطوح مختلف متغیر مستقل (کمبود و ناکارآمدی امکانات گردشگری) از آزمون Post Hoc استفاده شده است.

نتایج بررسی‌های Post Hoc در خروجی مربوط به جدول Tamhane گویای وجود تفاوت معنی دار میان اکثریت سطوح متغیر مستقل از نظر متغیر وابسته را نسبت به هم دارد. همانطور که در جدول شماره ۵ مشاهده می‌کنید تفاوت معنی داری میان سطح کم کمبود ناکارآمدی امکانات گردشگری، با سطح متوسط، زیاد و بسیار زیاد آن وجود دارد. این تفاوت معنی دار میان سطح متوسط کمبود امکانات با سه سطح کم، زیاد و خیلی زیاد نیز به چشم می‌آید.

خورد. در رابطه با سطح زیاد کمبود امکانات گردشگری، مشاهده می‌شود که این سطح تنها با سطح کم و متوسط تفاوت معنی داری داشته و در مقایسه با سطح خیلی زیاد $\text{sig}=0.703$ بوده که عدم وجود رابطه معنی داری را میان این دو سطح نشان می‌دهد. سطح ناکارآمدی بسیار زیاد نیز تنها با دو سطح متوسط و کم، در سطح ۹۵ درصد اطمینان تفاوت معنی داری داشته و با سطح کمبود زیاد امکانات گردشگری رابطه معنی داری ندارد. یافته‌های این جدول گویای این امر است که با افزایش میزان ناکارآمدی امکانات و تسهیلات گردشگری، میزان آسیب رسانی به محیط و توان اکولوژیکی منطقه نیز بیشتر می‌شود.

جدول ۵- آزمون تامهان به منظور مقایسه دوجه دوی سطوح کمبود امکانات گردشگری به لحاظ تهدید رسانی به میراث طبیعی

95% Confidence Interval		Tamhane			
Upper Bound	Lower Bound	Sig.	Std. Error	Mean Difference (I-J)	کمبود امکانات گردشگری
.0060	-1.0090	.054	.17231	-.50146	کم متوسط
-.6344	-1.6774	.000	.18057	-1.15588*	زیاد
-.7604	-1.9847	.000	.21957	-1.37255*	خیلی زیاد
1.0090	-.0060	.054	.17231	.50146	کم متوسط
-.4329	-.8759	.000	.08326	-.65442*	زیاد
-.4458	-1.2963	.000	.15013	-.87109*	خیلی زیاد
1.6774	.6344	.000	.18057	1.15588*	کم زیاد
.8759	.4329	.000	.08326	.65442*	متوسط
.2283	-.6616	.703	.15955	-.21667	خیلی زیاد
1.9847	.7604	.000	.21957	1.37255*	کم خیلی زیاد
1.2963	.4458	.000	.15013	.87109*	متوسط
.6616	-.2283	.703	.15955	.21667	زیاد

منبع: یافته‌های پژوهش

- بررسی عدم رشد هماهنگ گردشگری و فشار وارده بر محیط زیست بندرانزلی

برای بررسی عدم رشد هماهنگ گردشگری و فشار وارده بر محیط زیست بندرانزلی متغیر مستقل شامل عدم وجود رشد مناسب گردشگری، متغیر وابسته شامل فشار زیاد بر محیط زیست، منبع شامل رشننامه دلفی، آزمون، کروسکال والیس به کار رفته است

برای بررسی میان یازده پرسشنامه ای که از میان کارشناسان و خبرگان این زمینه جمع آوری شد جدول توصیفی زیر گویای جزئیات تعداد، میانگین و انحراف معیار دو متغیر مورد نظر می‌باشد که در هر دو متغیر میانگین مورد مشاهده به هم نزدیک و رقم ۴,۰۹ بوده و حداقل و حداکثر امتیازهای داده شده نیز روند متوسط رو به بالا را داشته است که گویای رابطه ظاهری میان این دو متغیر را دارد.

جدول ۶- جدول توصیفی تعداد و میانگین داده‌های آماری مربوط به عدم وجود رشد مناسب و هماهنگ گردشگری

و فشار زیاد بر محیط زیست شهرستان

Maximum	Minimum	انحراف معیار	میانگین	تعداد
5.00	3.00	.53936	4.0909	11
5.00	3.00	.70065	4.0909	11

منبع: یافته‌های پژوهش

حال با توجه به ارزیابی فوق بنابه دلیل چند سطحی بودن متغیر مستقل و تعداد محدود داده‌ها از آزمون ناپارامتری Kruskal Wallis استفاده شده و نتایج به دست آمده در جدول شماره ۷ حاکی از این امر است که این رابطه در سطح ۹۵ درصد اطمینان و با $\text{Sig} = 0.02$ و $df = 2$ معنی دار بوده و رابطه معنی داری میان عدم رشد مناسب گردشگری از یک سو و فشار زیاد رشد آن بر محیط زیست منطقه از سوی دیگر وجود دارد و هرچه گردشگری جدای از رشد هماهنگ خود توسعه یابد به همان میزان میزان آسیب رسانی به طبیعت و محیط زیست منطقه نیز بیشتر خواهد شد.

جدول ۷- آزمون Kruskal Wallis جهت بررسی میزان معنی داری میان عدم رشد گردشگری و آسیب رسانی به محیط زیست

فشار زیاد به محیط زیست	
Chi-Square	6.031
df	2
Asymp. Sig.	.039
Monte Carlo Sig.	.020 ^a
	Lower Bound .026
	Upper Bound .033

منبع: یافته‌های پژوهش

از سوی دیگر در جدول شماره ۸ در رنک بندی میانگین‌ها نیز مشاهده می‌شود که بیشترین میزان Mean Rank به سطح تاثیرات بسیار زیاد عدم رشد هماهنگ گردشگری با رقم ۸.۸۳ بر فشار وارد شده به محیط زیست مربوط می‌شود و این امر گویای این نکته است که هرچه عدم رشد هماهنگ گردشگری در سطح بسیار زیادی باشد در مقابل به همان میزان فشار وارد آمده بر محیط زیست نیز بیشتر می‌شود.

جدول ۸- رنک بندی رابطه میان میان عدم رشد گردشگری و آسیب رسانی به محیط زیست شهرستان

فشار زیاد به محیط زیست	عدم وجود گردشگری تلفیقی	تعداد	Mean Rank
متوسط	متوسط	2	3.25
زیاد	زیاد	6	5.50
خیلی زیاد	خیلی زیاد	3	8.83
مجموع	مجموع	11	

منبع: یافته‌های پژوهش

- بررسی تاثیر رشد گردشگری در تهدید توان اکولوژیکی منطقه

برای بررسی تاثیر رشد گردشگری در تهدید توان اکولوژیکی منطقه از متغیر مستقل شامل رشد گردشگری شهرستان بندر انزلی، متغیر وابسته شامل تهدید توان اکولوژیکی منطقه، منبع شامل پرسشنامه دلفی، آزمون کروسکال والیس استفاده شده است.

با استفاده از داده‌های به دست آمده از پرسشنامه‌های کارشناسان و بنابه ترتیبی بودن، چندسطحی بودن و محدود بودن جامعه آماری از آزمون ناپارامتری Kruskal Wallis استفاده شده است. همانطور که در جدول توصیفی زیر مشاهده می‌کنید میانگین متغیرها تقریباً نزدیک به هم بوده است.

جدول ۹- جدول توصیفی تعداد و میانگین داده‌های جامعه آماری مربوط به رابطه میان رشد گردشگری و تهدید توان اکولوژیکی

تعداد	میانگین	انحراف معیار	Minimum	Maximum
11	4.3636	.67420	3.00	5.00
11	4.0000	1.00000	3.00	5.00

منبع: یافته‌های پژوهش

در جدول شماره ۱۰ همانطور که ملاحظه می کنید sig به دست آمده از آزمون کروسکال والیس در سطح ۹۵ درصد اطمینان برابر با ۰,۰۰۴ بوده و با درجه آزادی (df) ۲ وجود رابطه معنی دار قوی را میان متغیر مستقل و وابسته مورد تایید قرار می دهد.

جدول ۱۰ آزمون Kruskal Wallis جهت بررسی میزان معنی داری میان رشد گردشگری و تهدید توان اکولوژیکی

تهدید توان اکولوژیکی	
Chi-Square	9.200
df	2
Asymp. Sig.	.010
Monte Carlo Sig.	.004 ^a
	Sig.
Lower Bound	.003
Upper Bound	.006

منبع: یافته‌های پژوهش

در رده بندی جزییات و نحوه امتیازات به دست آمده در جدول شماره ۱۱ نیز دیده می شود که اکثر پاسخ‌های به دست آمده در رده متوسط رو به بالا قرار گرفته اند و در مجموع کارشناسان امر، تهدید توان اکولوژیکی ناشی از رشد و توسعه گردشگری را زیاد دانسته اند. ارقام Mean Rank نشان دهنده این امر است که به موازات رشد گردشگری تهدید توان اکولوژیکی نیز به همان میزان افزایش یافته است.

جدول ۱۱ رنک بندی رابطه میان عدم رشد گردشگری و تهدید توان اکولوژیکی شهرستان

Mean Rank	تعداد	رشد گردشگری	تهدید
3.40	5	متوسط	توان
4.00	1	زیاد	توان
9.00	5	خیلی زیاد	اکولوژیکی
	11	مجموع	

منبع: یافته‌های پژوهش

نتیجه گیری

رشد فعالیت گردشگری در هر منطقه ای اثرات اقتصادی، فرهنگی و زیست محیطی را بدنبال خواهد داشت در منطقه بندرانزلی نیز این فعالیت خالی از اثر نبوده به طوریکه از لحاظ زیست محیطی رشد این فعالیت محیط زیست را روز به روز در معرض خطر بیشتری قرار داده است. قطع درختان و نابودی تدریجی فضای سبز در کانون‌های سیاحتی منطقه از جمله اثرات نامطلوب زیست محیطی است که آن را به وفور می توان در سطح شهرستان مشاهده کرد.

آلودگی معضلی جدی و خطرناک برای دریای خزر می باشد سواحل دریاها از جمله مکانهایی هستند که حساسیت بالایی در برابر آلودگی آب دارند، زیرا در ارتباط با دریاچه‌ها و رودخانه‌ها و آب‌های سطحی می باشند و آلودگی هرکدام از آنها به آلودگی سواحل دامن می زند، همچنین ساخت تأسیسات گردشگری (هتل‌ها، پارک‌ها، پلاژها و...) و منازل در سواحل دریاها سبب ورود حجم زیادی از فاضلاب به دریاها می شود، که این خود موجب مرگ و از بین رفتن جانوران آبی اکوسیستم ساحل و دریا می شود.

مشکل دیگری که در این زمینه وجود دارد افزایش میزان مواد زائد موجود در منطقه به علت انباشت زباله‌های حاصل از فعالیت گردشگران به همراه زباله‌های خانگی و استراحتگاه‌ها و هتل‌ها می باشند. این مسأله باعث دفع نادرست مواد زائد به صورت دفن زباله‌ها در مراتع و اراضی جنگلی شده است؛ همچنین نفوذ شیرابه‌های حاصل از

این مواد به منابع آبهای زیرزمینی و آلوده شدن آنها و در نهایت آب دریا منجر می‌شود. بر همین اساس در جهت بهبود مدیریت و برنامه‌ریزی محیط زیست سواحل لازم است بر دفع صحیح فاضلابهای خانگی و صنعتی و زباله‌های جامد نظارت کافی اعمال و همچنین زباله‌های جامد از سطح سواحل جمع‌آوری شوند.

فقدان نظارت و برنامه‌ریزی بر ساخت و ساز بناها در منطقه‌ی ساحلی باعث ناهمگونی آنها با محیط و ساخت و ساز بی‌رویه شده است. از جمله این مشکلات می‌توان به ساخت و ساز بر روی مناظر طبیعی، ساخت ویلاهای ساحلی به صورت نامنظم و از بین رفتن طبیعت بکر ساحل، استفاده از مصالح مدرن و غیربومی ناسازگار با محیط طبیعی، رها سازی زباله‌ها در ساحل که آلودگی بصری را به همراه دارد. سواحل بند انزلی به دلیل ساخت و سازهایی که توسط مالکان خصوصی، دستگاه‌های دولتی و وزارتخانه‌ها انجام شده به اردوگاه‌ها و مجتمع‌های تفریحی اختصاص یافته و موجب دشواری دسترسی گردشگران به بخش‌های بسیار زیادی از سواحل شده است.

برنامه‌ریزی کاربری اراضی در زمینه موضوعات مختلف گردشگری، مانند گردشگری شهری، گردشگری روستایی و گردشگری ساحلی به مواردی از قبیل توسعه امکانات و زیرساخت‌های حمل و نقل، خدمات پذیرایی و رستوران‌داری، مراکز اقامتگاهی، مکان‌های تفریح و سرگرمی و خدمات رفاهی مربوط می‌شود. (Walton, 2000:57). تغییر کاربری اراضی یکی از پیامهای محیطی توسعه گردشگری شناخته می‌شود
بنابراین نظر گردشگران و برآوردهای آنها میزان آسیب‌رسانی رشد گردشگری به محیط زیست با رقم ۳۷,۳ درصد در حد زیادی قرار داشته است.

در نهایت سنجش تغییرات شهر از میان گردشگرانی که برای چندمین بار به این منطقه مسافرت می‌نمودند نشان داد که ۴۴,۴ درصد از گردشگران تغییرات شهر را نسبت به دفعات گذشته بهتر دانسته‌اند. این امر حاکی از آن است که اگر چه وضعیت امکانات و تسهیلات گردشگری در حد نه چندان مطلوبی قرار گرفته است اما این امر در مقایسه با سال‌های قبل رشد داشته و توانسته در نظر گردشگران قابل ملاحظه باشد.

علاوه بر بررسی‌های به عمل آمده از پاسخ‌های ارائه شده توسط گردشگران، در قالب چارچوب مدل دلفی و کارشناسان خبره آن نیز ارزیابی‌هایی در خصوص رشد گردشگری و توان اکولوژیکی شهرستان صورت گرفته است. تهدیدات اکولوژیکی که شامل از بین رفتن رشد گیاهان در پارک‌ها و نواحی حفاظت شده توسط برخی گردشگران که از میان آنها گذر می‌کنند و قطع درختان توسط گردشگران برای سود و آتش جادوها و فرسایش ناشی از استفاده بیش از حد برای گردش کردن و درست کردن مسیر عبوری و طراحی و مکان‌یابی نامناسب اسکله‌ها و موج‌شکن‌ها و ساختارهای مشابه در آبهای ساحلی باعث فرسایش و عقب‌نشینی سواحل شده است.

از پاسخ‌های کارشناسان نیز بنا به دلایل مختلف، اینطور استنباط شد که گردشگری شهرستان بندرانزلی طی سال‌های اخیر با رشد مواجه بوده است. این کارشناسان و اعضای گروه دلفی رابطه میان رشد گردشگری و تهدیدات اکولوژیکی شهرستان را بسیار نگران‌کننده و در حد زیاد و بسیار زیادی برآورد نموده‌اند که این امر جای بسی تأمل و نگرانی برای آینده محیط شهرستان را به بار می‌آورد. میزان اجرایی شدن تدابیر توسعه پایدار به منظور رشد صحیح و پایدار گردشگری در این شهرستان بنا به نظر کارشناسان در سطح متوسط و ضعیف بوده و قابلیت اجرایی شدن اصول توسعه گردشگری پایدار در این شهرستان ضعیف برآورد شده است.

در مورد وضعیت تسهیلات و امکانات گردشگری کمبود خدمات پشتیبانی از قبیل (خدمات بیمه، امداد پزشکی و...)، کمبود مراکز اقامتی و مجتمع‌های خدماتی بین راهی مناسب، عدم سرمایه گذاری در صنایع مولد برای توسعه و تکمیل تجهیزات و امکانات گردشگری، توسعه ناکافی امکانات ارتباطی مناسب در امکان گردشگری و کاهش تسهیلات مالی و حمایتی باعث شده در ارتباط با وضعیت تسهیلات و امکانات گردشگری در نقاط شهرستان، ۵۴،۴ درصد از کارشناسان این تسهیلات را در سطح متوسطی دانسته اند.

از سوی دیگر بررسی‌های به عمل آمده حاکی از این امر بوده است که نقش ارگان‌های تامین مالی در جلوگیری از تبعات منفی گردشگری در سطح بسیار زیادی می‌تواند مفید واقع گشته و سرمایه گذاری در بخش‌های گوناگون این صنعت با انگیزه‌های حفاظتی و پایداری محیط بسیار مثر تر می‌باشد. از سوی دیگر ضرورت آموزش اعضای شوراهای شهر درباره اهمیت گردشگری و تبعات مثبت و منفی آن در قالب کارگاه‌های تخصصی توسط سازمان‌های مسئول امری است که بنا به نظر کارشناسان گروه دلفی بسیار مهم و قابل اهمیت می‌باشد؛ زیرا مسوولانی آموزش دیده، آگاه و مسوولیت پذیر بهتر می‌توانند در راستای توسعه ی سالم و پایدار گردشگری گام برداشته و آن را درست هدایت نمایند.

با توجه به تحقیقات و ارزیابی‌های به عمل آمده نتایج تحقیقات نشان می‌دهد که اولاً کمبود و ناکارآمدی تسهیلات و امکانات گردشگری شهرستان بندرانزلی منجر به تشدید تهدید میراث‌های طبیعی منطقه از قبیل مرداب، دریا و طبیعت آن گردیده است. ثانیاً به علت عدم وجود رشد مناسب و هماهنگ گردشگری فشار زیادی بر محیط زیست شهرستان وارد شده است و در نهایت اینکه رشد گردشگری در شهرستان بندرانزلی منجر به تهدید توان اکولوژیکی منطقه شده و از لحاظ چارچوب‌های اصول توسعه پایدار شرایط مناسبی را دارا نمی‌باشد.

لذا برای بهبود شرایط موجود در جهت افزایش مشارکت بخش خصوصی می‌توان با سپردن فعالیت‌ها به سازمان میراث فرهنگی، گردشگری و صنایع دستی و سازمان حفاظت محیط زیست برای برنامه ریزی برای ایجاد تعامل بیشتر بین خرده نظام‌های گردشگری (از قبیل هتل‌داری، آژانس داری، اقامتگاه‌ها و...)، مشارکت دادن مردم بومی در فعالیت‌های گردشگری از طریق تقسیم عادلانه سود، اتخاذ سیاست‌های تشویقی (معافیت‌های مالیاتی، اعطای تسهیلات و غیره)، از سوی دولت به سرمایه‌گذاران بخش خصوصی اقدام نمود.

* در مورد **تقویت زیر ساخت‌ها؛** افزایش خدمات پشتیبانی از قبیل (خدمات بیمه، امداد پزشکی و...)، توسعه مراکز اقامتی و مجتمع‌های خدماتی بین راهی مناسب، سرمایه گذاری در صنایع مولد برای توسعه و تکمیل ادوات، تجهیزات و امکانات گردشگری، توسعه امکانات ارتباطی مناسب در امکان گردشگری، افزایش تسهیلات مالی حمایتی اقدامات اساسی صورت گیرد.

* در مورد **افزایش سطح تصمیم‌گیری مدیریت؛** تفویض برخی از اختیارات تصمیم‌گیری کشوری به سازمان میراث فرهنگی و گردشگری استان، افزایش ارئه آمار و اطلاعات به مدیران مربوطه‌ی صنعت گردشگری استان، افزایش انعطاف‌پذیری و پویایی سازمانهای مربوطه‌ی صنعت گردشگری، در استان، تقویت نظارت و کنترل، تقویت پژوهش‌های کاربردی، هماهنگی سیاستها و برنامه‌ریزی استراتژیک در اولویت می‌باشند.

- با توجه به نتایج حاصل از این تحقیق پیشنهادات زیر به سایر پژوهشگران جهت انجام تحقیقات آتی ارائه می‌گردد.
۱. طراحی و تبیین مدل توسعه صنعت گردشگری در بندرانزلی .
 ۲. بررسی نگرش مدیران نظام صنعت گردشگری (سیاستمداران، خط مشی گذاران و...) نسبت به موضوع گردشگری و توریسم.
 ۳. بررسی عوامل پیش برنده و بازدارنده صنعت گردشگری در کشور.
 ۴. بررسی شکاف موجود میان وضعیت موجود صنعت گردشگری بندرانزلی و وضعیت مطلوب آن.

منابع

- اشرف زاده، م.، ح. مددی، ن. خادمی، ص. بنیادی، (۱۳۸۹): ارزیابی آثار محیط زیستی پروژه‌های گردشگری ساحلی (مطالعه موردی: شهر جهانگردی بین المللی خلیج فارس)، نشریه پژوهش‌های محیط زیست، سال ۱، شماره ۱، صص ۹۲-۸۳.
- ای.دی. دواس (۱۳۸۱)، پیمایش در تحقیقات اجتماعی، ترجمه هوشنگ ناییبی، نشر نی.
- پیترمیسون (۱۳۸۷)، گردشگری اثرات، برنامه‌ریزی و مدیریت، ترجمه روزبه میرزایی و پونه ترابیان، انتشارات ترمه، تهران.
- خانی، فضیله، قاسمی، ابوطالب، قنبری نسیب، علی، (۱۳۸۸): بررسی اثرات گردشگری ساحلی با تکیه بر نظر سنجی از خانواده‌های روستایی، مطالعه موردی روستای چمخاله شهرستان لنگرود، فصلنامه جغرافیای انسانی، سال اول، شماره چهارم.
- دیناری، ا. (۱۳۸۴): گردشگری شهری در ایران و جهان، تهران، انتشارات واژگان خرد، چاپ دوم
- رنجبری، ر.، ا. دانه کار، ب. ریاضی، (۱۳۸۸): ارزیابی توان زیست محیطی پارک ملی ساحلی - دریایی نایبند در استان بوشهر به منظور استفاده ای تفریحی، فصلنامه علوم و تکنولوژی محیط زیست، دوره ۴، صص ۲۳۶-۲۲۵.
- سرابی، فریبا، پیامدهای زیست محیطی توسعه توریسم، محیط زیست، شماره ۲۹، ۱۳۷۸.
- سرلک، احمد، صنعت گردشگری و پنجاه سال برنامه‌ریزی در ایران، مجله سیاسی - اقتصادی، شماره ۱۵۷ و ۱۵۸.
- شبیعه، اسماعیل، سجاد علی پور، (۱۳۸۹): تحلیل عوامل کیفیت بخش محیط گردشگری ساحلی با توجه به معیارهای گردشگری پایدار مطالعه موردی شهر رامسر، فصلنامه آرمانشهر، شماره ۵.
- صالحی، صادق، (۱۳۹۱): بررسی رفتارهای زیست محیطی در بین گردشگران ساحلی مطالعه موردی شهر بوشهر، مجله برنامه‌ریزی و توسعه گردشگری، سال اول شماره ۱.
- طرح توسعه گردشگری استان گیلان، مهندسین مشاور شمال، ۱۳۸۵
- عابدی سروستانی، احمد، (۱۳۹۳): تعلق مکانی، نگرش و رفتار محیط زیستی گردشگران پارک‌های جنگلی، پژوهش‌های محیط زیست، سال ۵، شماره ۹، بهار و تابستان.
- عبداللهی، ع. (۱۳۸۶): اکوتوریسم سازگار با حفاظت از محیط زیست و پایداری منابع طبیعی، مجموعه مقالات ششمین کنفرانس اقتصاد کشاورزی ایران.
- علیقلی زاده فیروز جایی، ن. (۱۳۸۶): اثرات گردشگری بر ابعاد اقتصادی، اجتماعی و محیطی نواحی روستایی مطالعه موردی: نواحی روستایی بخش مرکزی شهرستان نوشهر، پایان نامه دکتری، رشته جغرافیا و برنامه‌ریزی روستایی دانشگاه تهران، به راهنمایی دکتر سید علی بدری.
- علیقلی زاده فیروزجایی، ناصر، رمضان لسبویی، مهدی، اسمعیلی، مجید، (۱۳۹۴): سنجش رفتارهای زیست محیطی گردشگران در مقصدهای کویری و بیابانی مطالعه موردی؛ نواحی روستایی شهرستان خور و بیابانک، پژوهش‌های روستایی، دوره ۶، شماره ۲.
- فاضلی محمد و جعفرصالحی، سحر، شکاف نگرش، (۱۳۹۲) دانش و رفتار زیست محیطی گردشگران، فصلنامه علمی پژوهشی مطالعات مدیریت گردشگری سال هشتم شماره ۲۲ تابستان.
- فزل، د. ای (۱۳۸۵) مقدمه ای بر طبیعت گردی. ترجمه جعفر اولادی قادیکلایی. دانشگاه مازندران.

- قدیری معصوم، م.، ز. حیدری، (۱۳۹۲): بررسی جایگاه سواحل دریای خزر در گردشگری کشور (مورد: شهرستان‌های تنکابن و عباس‌آباد)، اولین همایش بین‌المللی گردشگری پایدار سواحل خزر؛ فرصت‌ها و تهدیدها
- قرخلو، م.، م. رمضانزاده لسبویی، ح. گلین شریف دینی، (۱۳۸۸): اثرات زیست‌محیطی گردشگری برسواحل شهر رامسر، فصلنامه پژوهشی جغرافیای انسانی، سال اول، شماره سوم.
- کریمی، ط.، (۱۳۸۸): اثرات جغرافیایی و زیست‌محیطی گردشگری ساحلی و توسعه پایدار آن، ماهنامه مدیریت جهانگردی، شماره ۵، صص ۱۲-۲۷.
- ممقانی نسب، اشکان (۱۳۹۱): ارزیابی اثرات توسعه گردشگری بر محیط زیست دریایی (مطالعه موردی؛ خلیج چابهار)، اولین همایش ملی توسعه سواحل مکران و اقتدار دریایی جمهوری اسلامی ایران - ۲۸ لغایت ۳۰ بهمن.
- مهندسین مشاور عرصه، طرح راهبردی و جامع منطقه آزاد انزلی، ۱۳۸۷
- مهندسین مشاور نقش جهان پارس، مطالعات CDS بندر انزلی، ۱۳۸۶
- Apostolopoulos, Y., Dennis J. Gayle, 2007, island tourism and sustainable development: Caribbean, Pacific, and Mediterranean Experiences.
- Kousis, M., 2000, Tourism and the environment; A social Movements perspective; Annals of Tourism Research; Vol.27; N.2.
- LIU Xuling, YANG Zhaoping, DI Feng, CHEN Xuegang (2009) Evaluation on Tourism Ecological Security in Nature Heritage Sites —Case of Kanas Nature Reserve of Xinjiang, China. Chin. Geogra. Sci. 2009 19(3) 265–273 DOI: 10.1007/s11769-009-0265-z www.springerlink.com.
- Logar, I (2010) Sustainable tourism management in Crikvenica, Croatia: An assessment of policy instruments-Tourism Management 31(2010)125-135.
- Noronha, L., 2002, Coastal Tourism, Environment, and Sustainable Local Development, London, TERI.
- Teresa Garín-Muñoz, Lluís F. Montero-Martín (2007) Tourism in the Balearic Islands: A dynamic model for international Demand using panel data Tourism Management 28 (2007) 1224–1235, www.sciencedirect.com
- Walton, J., C. Lashley, A. Morrison, 2000, The history (eds) in Search of Hospitality: Theoretical Perspectives and Debates.
- ZHUNG Y, PENC H (2002) Study on function of components of dynamic system of tourism development in developed region (a case study of foshan in Guangdong province). Chinese Geographical science. Vol: 12, No 3, pp226-232. Science press, Beijing, China.