

بررسی زیرساخت‌های موثر در مکان‌یابی حوزه مناسب بوم‌گردشگری شهر لواسان کوچک

امیرحسین شکری

دانشجوی کارشناس ارشد برنامه‌ریزی شهری، واحد تهران غرب، دانشگاه آزاد اسلامی، تهران، ایران

آرش وحید^۱

عضو هیات علمی گروه شهرسازی، واحد تهران غرب، دانشگاه آزاد اسلامی، تهران، ایران

اسماعیل شیعه

عضو هیات علمی گروه شهرسازی، واحد تهران غرب، دانشگاه آزاد اسلامی، تهران، ایران

تاریخ دریافت مقاله: ۱۳۹۸/۰۵/۱۹ تاریخ صدور پذیرش: ۱۳۹۹/۰۱/۲۳

چکیده

امروزه بوم‌گردشگری به عنوان یکی از ابعاد توسعه مناطق در تمام دنیا مورد توجه جدی قرار گرفته است. در این مقاله به شناسایی استعدادهای مختلف طبیعی و انسانی محدوده‌ی مورد نظر و توسعه عواملی که باعث ورود و استفاده گردشگران از آن می‌شود، پرداخته شده است. لواسان کوچک یکی از شهرهای استان تهران به جهت داشتن توانهای بالقوه بوم‌گردشگری، می‌تواند به عنوان یکی از جنبه‌های ارتقاء کیفیت توسعه محدوده‌ی این شهرستان، مورد مطالعه و بررسی قرار گیرد. به همین دلیل در این مقاله سعی شده است تا با استفاده از منابع و مطالعات کتابخانه‌ای، مشاهدات میدانی، به شناخت پتانسیل‌ها و محدودیت‌های گردشگری نواحی طبیعی و نهایتاً بررسی زیرساخت‌های موثر در مکانیابی مناطق مناسب بوم‌گردشگری شهر لواسان کوچک پرداخته شود. برای این منظور محدوده مورد مطالعه با روش توصیفی-تحلیلی و کاربردی، وضع موجود محدوده شهری، مورد مطالعه و بررسی قرار گرفت. گسترش علاقه مندی گردشگری و استفاده از وسایل حمل و نقل، سبب افزایش چشمگیر بازدید از مناطق طبیعی شده است. منطقه لواسانات بخصوص لواسان کوچک یکی از مناطق زیبا و دیدنی شهرستان محسوب می‌شود که علی‌رغم بازدید گسترده گردشگران، فاقد هرگونه تسهیلات مناسب مورد نیاز گردشگران است. از آنجا که تسهیلات مورد نیاز گردشگران نیازمند استقرار در مکانی است که بیشترین کارایی را داشته باشد. از این رو نقشه‌ها از طریق تلفیق لایه‌های اطلاعاتی، در محیط GIS بهترین حوزه‌های دارای استعداد بوم‌گردشگری را نهایی می‌کنند. بعد از جمع‌آوری داده‌ها و اطلاعات با روش تحلیل SWOT به بررسی نقاط قوت، ضعف، فرصت‌ها و تهدیدها از دیدگاه مردم محلی و گردشگران پرداخته شده و توصیفی از وضعیت عوامل بوم‌گردشگری شهر به دست آمد. در نهایت، راهبردهایی برای بررسی زیرساخت‌های موثر در مکانیابی مناطق مناسب بوم‌گردشگری، رشد و توسعه صنعت گردشگری و به طبع آن، بوم‌گردشگری در منطقه ارائه می‌شود.

کلمات کلیدی: زیرساخت، مکانیابی، بوم‌گردشگری، لواسان کوچک

مقدمه

صنعت گردشگری با رویکرد بوم گردشگری با اتکا به ویژگی‌ها و تاثیرات اقتصادی خود می‌تواند به گونه‌ای کاملاً موثر در تحرک و پویایی بخش‌های مختلف اقتصادی جوامع محلی نقش عمده‌ای ایفا کند و در نهایت به توسعه نواحی روستایی و شهری کم رشد کمک کند. گردشگری طبیعی یا بوم گردشگری، مفهوم جدیدی در گردشگری است که جرقه آن در ابتدا به وسیله ایده همسازی دوباره با طبیعت واقعی زده شد و به وسیله جامعه گردشگری طبیعی به عنوان سفر مسولانه به نواحی طبیعی مطرح شد که حفاظت محیط طبیعی و تقویت رفاه جامع محلی را به همراه دارد. بوم گردشگری نوعی از گردشگری است که اغلب مدعی است که به عنوان یکی از سریعترین اجزای بازار جهانی گردشگری تبدیل شود. بوم گردشگری وقتی به صورت مناسب مدیریت شود می‌تواند اشتغال محلی و فرصت‌های توسعه بومی ایجاد کند و نیز منجر به حفظ محیط طبیعی گردد. در دهه‌های اخیر بوم گردشگری، رشد قابل توجهی داشته و مزایای اقتصادی فراوانی را برای جوامع میزبان به همراه آورده است. طبیعت با توجه به نزدیکی به کانون‌های جمعیتی، اقلیم مناسب و دسترسی آسان در ایام تعطیلات به خصوص در فصل تابستان می‌توانند گردشگران بسیاری را به خود جذب کنند. در نظر گرفتن تنوع کیفی طبقات اجتماعی در این گونه گردشگری و مهیا نمودن زمینه فعالیت‌های تفریحی مربوط می‌تواند بهره برداری منابع طبیعی را به سطح بالایی برساند.

لواسان کوچک، یکی از این مناطق مطلوب به منظور توسعه بوم گردشگری محسوب می‌شود که رشد بوم گردشگری می‌تواند سبب رشد و توسعه اقتصادی و اجتماعی این منطقه گردد، اما متأسفانه این مکان دیدنی که به عنوان یکی از مناطق نمونه گردشگری استان محسوب می‌گردد فاقد هرگونه امکانات و تسهیلات رفاهی برای اقامت و پذیرایی از گردشگران است.

هدف کلی این مقاله بررسی زیرساخت‌های موثر در مکانیابی حوزه مناسب بوم گردشگری شهر لواسان کوچک با بهره گیری از روش GIS می‌باشد. ولی در مجموع اهداف این مقاله عبارتند از:

گسترش امکانات و تسهیلات بوم گردشگری

جذب حداکثری گردشگران توسط شناخت ویژگی‌های آنها در بدو ورود به منطقه

ارتقا میزان رضایت مندی گردشگران از تجعیزات و خدمات گردشگری در شهر لواسان کوچک

توسعه پایدار بوم گردشگری با ارزیابی ضعف‌ها و قوت‌های داخلی و تهدیدها و فرصت‌های بیرونی و در امتداد آن به این سوالات پاسخ داده خواهد شد.

آیا امکانات و تسهیلات بوم گردشگری در شهر لواسان کوچک نیاز گردشگران را مرتفع میکند؟

آیا نقاط قوت و فرصت و نقاط ضعف و تهدید با محدودیت‌های موجود ارتباط مستقیمی دارد؟

مبانی نظری

بوم گردشگری یا گردشگری طبیعت یا طبیعی چیست؟ (Eco - Tourism):

رشد شهر نشینی در جهان و ایران و ازدیاد شهرهای بزرگ و پر جمعیت و شهرکهای صنعتی، باعث به دور افتادن انسان از طبیعت شده است. تا جایی که امروزه بیش از نیمی از مردم جهان و همچنین ایران در شهرها می‌زیند. چنین

پدیده‌ای به همراه کاهش سطح مناطق طبیعی جهان، شهرها را به منزله زندانی برای عزلت‌گزینی، فراسوی انسان قرن بیستم نهاده است. در نتیجه هر منطقه بکر و دست‌نخورده ای حکم بهشت را پیدا کرده و خیل مسافران گردشگران داخلی و خارجی را سر ریز این مناطق می‌کند (افتخاری، رکن‌الدین، ۱۳۸۵: ۱۹).

اصطلاح بوم‌گردشگری نخستین بار در سال توسط هکتور سبالوس لاسکوریان به کار برده شد. در حقیقت بوم‌گردشگری عبارت است از گردشگری با هدف مشاهده و مطالعه طبیعت بکر، حیات وحش و فرهنگ‌های مختلف و نیز رسیدن به آرامش در محیط طبیعی (شارپلی، جولیا، ۱۹۹۷: ۱۶). گردشگری طبیعی به معنای سفر و لذت بردن از جلوه‌ها و مناطق شگفت‌انگیز از جهت زندگی طبیعی و فرهنگ آدمی است، بدون آن که هر یک از این دو سبب آسیب رساندن به دیگری شود چنین گردشگری عطش دیدار مناطق طبیعی جهان را برای گذران اوقات فراغت خود دارد.

مناطق طبیعی جهان بنا به سه دلیل زیر پا بر جا مانده‌اند:

- مناطق طبیعی که به خاطر انجام توسعه منطقه ای (آمایش سرزمین) توسط دولتمردان آن شور باقی مانده‌اند.
- مناطقی طبیعی که به خاطر ایجاد پارک‌های ملی جنگلی و مناطق حفاظت شده توسط دولتمردان آن کشور باقی مانده‌اند.

- مناطق طبیعی که به واسطه‌ی گونه‌های گیاهی و جانوری خاص زیستگاه‌های خود، منحصر به فرد هستند و به خاطر یک یا هر دو دلیل بالا حفاظت شده‌اند (شماعی و موسی وند، ۲۵، ۱۳۹۰).
جهانگردی که برای دیدار یک یا هر سه منطقه یاد شده در بالا، بار سفر می‌بندد، بوم‌گردشگر است. چنین گردشگری به خاطر جلوه‌های طبیعی یک کشور به آن سفر می‌کند. گفتنی است که بخش اعظم بودجه سالانه بسیاری از کشورهای آفریقای مرکزی و امریکای جنوبی را چنین گردشگرهایی تامین می‌کنند (شارپلی، جولیا، ۱۹۹۷: ۱۳).

تعریف دیگری نیز در همین راستا به تکمیل تعاریف دیگر پرداخته است. در ادبیات فارسی، جهانگردی بوم‌گردشگری که به اختصار گردشگری بوم‌شناسانه (طبیعت‌گردی) نام گرفته است، بدان مفهوم که: محیط یا طبیعت که نه تنها یک جهانگرد بلکه سایر انسان‌ها نیز در آن زندگی می‌کنند. طبیعت با هر آنچه در آن است برداشت و مفهوم بنیادین این واژه اصطلاحی - ترکیبی است. به گونه‌ای فشرده هدف اصلی از این گرایش نوین آنست که جهانگردی یا به عبارت دیگر جهانگرد و محیط زیست چه داد و ستدهایی با یکدیگر می‌تواند داشته باشد. (رضوانی، علی اصغر، ۱۳۷۴: ۳۳)

بر مبنای آنچه وجود دارد، انسان و طبیعت ترکیبی جدا ناشدنی از یکدیگرند، آدمی در طبیعت بدنیا می‌آید، در طبیعت می‌زید و در طبیعت می‌میرد و در واقع جزئی جدانشدنی از این گردونه است. انسان امروزی از آنجا که پیشرفت‌های زیادی در زمینه‌های گوناگون بدست آورده از طبیعت پیرامون خویش غافل نشده و آدمی آینده ای بیم‌ناک دارد. بطور مسلم تمامی سازمان‌های جهانی باید در این راه که همانا حفظ محیط زیست را در بر می‌گیرد، بکوشند.

توجه نمودن به تمامی محوطه‌های جهانگردی (گردشگری) اعم از جنگلهای طبیعی، پارک‌های ملی و حیات وحش، رودخانه‌ها و طبیعت پیرامون آنها و به ویژه کوهسارها و کوهستانها و آبشارها، چشمه‌های آبگرم، چشمه‌های طبیعی، بیلاق‌ها و مناطق ویژه‌ی شکار و صید ماهی، دریاها و دریاچه‌ها، سواحل و کرانه‌های پیرامون آنها، زیستگاههای طبیعی پرندگان مهاجر و بومی و سایر خزندگان و نیز غارهای طبیعی و بویژه طبیعت بکر درونشان گسترده‌ی این بخش از جهانگردی (گردشگری) را رقم می‌زند، یقیناً توجه بیش از اندازه بوم گردشگران در یک منطقه خاص، بیش از آنکه مفید باشد، زیانبار است. پس باید بهره برداری از محوطه‌های جهانگردی و بویژه مناطق طبیعی بکر با نظارت ویژه باشد. یک جهانگرد یا گردشگر، پیش از آنکه یک جهانگرد باشد یک انسان است و برای یک انسان مفهوم محیط زیست چه آنکه در سرزمین زادگاهش بزید و چه آنکه در سرزمین دیگر بسر برد باید به یک معنا باشد و آن همانا حفظ محیط به گونه‌ای است که کمترین دستبرد بدان برده نشود، بی توجهی دولت‌ها و نیز بوم گردشگران به محیط زیست در گذشته اساس این پدیده جدید را در صنعت جهانگردی، گردشگری امروزه پی ریخته و اکنون یکی از گرایش‌های اصلی و نوین جهانگردی است و طرفداران بی شماری نیز دارد. (رنجبریان بهرام، زاهدی محمد، ۱۳۸۸: ۷۰)

پی آمدهای بوم گردشگری گسترش جهانگردی، افزایش سطح آگاهی همگانی را نسبت به محیط زیست و منابع طبیعی و ملی بدنبال دارد (وربکه، جیسون، ۲۰۱۵: ۲۳)

یک صنعت بوم گردشگری کارا و پیروز بطور مسلم نیازمند یک محیط زیست و طبیعت سرشار و توانمند است. بر اساس اعلام سازمان جهانی گردشگری و سازمان یونسکو، ایران می‌تواند جزو ده کشور اول دنیا از لحاظ ورود گردشگر بین المللی باشد. بنابراین با توجه به وجود عوامل فوق الذکر و سهم بسیار ناچیز ایران از صنعت گردشگری در می‌یابیم که صنعت گردشگری نتوانسته است نقش خود را به عنوان یک عامل توسعه اقتصادی کشور و معرفی ایران به عنوان یک کشور گردشگری و فرهنگی به خوبی ایفا کند. (رحیمی، حسین ۱۳۸۱: ۲۶)

ایران در مقایسه با کشور برتر گردشگر در خاورمیانه (ترکیه) می‌تواند در این حوزه با داشتن سواحل دریای خزر که کاملاً از نظر آب و هوایی نزدیک به مدیترانه است و برای اروپائیان ناشناخته می‌باشد، توان مضاعفی جهت جذب گردشگر داشته باشد (فنل، دیوید، ۲۰۰۰: ۱۷)

زیرساخت

تأسیسات انسان ساز که تأسیسات اقامتی و پذیرایی را شامل می‌شود.

تأسیسات و تجهیزات حمل و نقل و ارتباطات.

زیرساخت‌های کالبدی

زیر ساخت‌های ایران از نظر راه سازی و حمل و نقل تا حد زیادی قابل مقایسه با ترکیه است و به مراتب بهتر از کشورهای دیگر در این حوزه می‌باشد. همچنین از لحاظ هتل‌ها و مهمانپذیرها ایران در ردیف کشورهای چون عراق و سوریه قرار دارد که در مقایسه با ترکیه بسیار عقب تر هستیم (تودارو، مایکل، ۲۰۱۳: ۲۲). نکته قابل ملاحظه آن که، راهکارهای اجرایی توسعه زیر ساخت‌های بوم گردشگری فقط در بعد سرمایه گذاری خلاصه نمی‌شود زیرا

معمولا توسعه همگام با جمعیت گردشگر می‌باشد. در این راستا در بیشتر نقاط دنیا توسعه بر اساس برنامه‌ریزی اتفاق نیفتاده است بدین معنا که نمی‌شود اول سرمایه‌گذاری کرد و بعد منتظر اصلاح زیرساخت‌ها بود. (نیازمند، مازیار، ۱۳۸۸: ۶۱)

با این اوصاف، راهکار اجرایی برنامه‌ریزی مدون بر اساس شرایط فرهنگی ایران است. همچنین تسهیل در ارایه روادید و ارتباط‌های مناسب بین المللی می‌تواند در جذب سرمایه‌گذاران خارجی بسیار تاثیر گذار باشد و حجم ورودی سرمایه را در صنعت گردشگری ایران با توجه به منابع موجود واقعی تر کند. البته نباید از سرمایه‌های کوچک در روند توسعه‌ای صنعت گردشگری غافل شد زیرا همکاری‌های منطقه‌ای باعث به وجود آمدن شروع خوبی جهت سنجش ظرفیت بوم گردشگری ایران چه در حوزه مدیترانه می‌شده و موجب همگرایی تورگردان‌های ایرانی و کشوری چون ترکیه می‌شود. و زیرساخت‌های کالبدی باوجود شمول کوه‌ها و عوارض طبیعی ولی به ۳ عامل کلی تقسیم می‌شوند:

-آب: استفاده بیش از حد از منابع حیاتی آب برای، شنا و بازیهای آبی به لحاظ تولید فاضلاب اثرات مستقیمی بر نظام‌های آب شناختی (هیدرولیک)، ساختمان سد و آلودگی آب‌های شیرین دارد.

-خاک: فرسایش ناشی از بهره‌برداری نامناسب از خاک، استفاده از وسایل نقلیه موتوری در خارج از جاده‌های اصلی موجب از بین رفتن خاک می‌شود.

-هوا: ترکیب آلاینده ناشی از رفت و آمد، گرم یا سرد کردن ساختمان‌ها و دیگر تاسیسات موجب آلودگی هوا، ایجاد باران‌های اسیدی، گرم شدن زمین و آلودگی‌های فتوشیمیایی می‌شود (قهرودی تالی، منیژه، ۱۳۸۴: ۴۷)

از سوی دیگر تحقق این امر میزان علاقه‌مندی گردشگران به دیدن اماکن تاریخی و یا بوم گردشگری را مشخص می‌کند. بسیاری از بوم‌ها و یا جایگاه‌های طبیعی (اکو سیستم‌ها) آسیب پذیر ترند از سایر بوم‌ها، حساسیت فرهنگ‌های انسانی بسیاری از اوقات بدست فراموشی سپرده می‌شود مثلا در حوزه رود آمازون به روشنی می‌توان شاهد اثرات تباہ کننده جهانگردی بر محیط زیست و فرهنگ مردمان آنجا و یا در جزایر گالاپاگوس که مورد بازدید بوم گردشگران قرار می‌گیرد با ایجاد قوانینی خود را سرگرم داشتن با پرندگان و حیوانات اهلی آنجا بشدت ممنوع شده است و برای حفاظت همیشگی چنین محیط‌هایی به کنترل در آوردن بوم گردشگران پیشنهاد می‌شود، و چون اغلب زیست محیط‌ها از نظر تحمل پذیری تنها نسبت به پذیرش تعداد محدودی جهانگرد بگونه‌ای موثر مقاوم هستند، آنهم بشرط آنکه قوانین بنیانی و اصلی فراموش نشود، توجه شایان به این مناطق را ضروری و لازم می‌نمایند (فلچر، کوپر سی، ۲۰۱۳: ۲۷)

باید توجه داشت که امروزه به دلیل افزایش روزهای تعطیل، افزایش در آمد و افزایش طول زندگی پس از بازنشستگی و نیز توسعه‌ی روز افزون صنعت هواپیمایی و ارتباطات جهانی، جهانگردی توسعه زیادی یافته و از این پس نیز خواهد یافت، در این باره باید اشاره داشت که علم بوم شناسی مطالعه بر روی روابط محیطی موجودات با یکدیگر را بر عهده دارد و جملگی ویژگی‌های موجودات (جامعه) که یک محیط زیست واحد را اشغال کرده‌اند، بررسی می‌کند (شهبازی، یاسر، ۱۳۸۵: ۷۷). در رابطه با انسان و طبیعت و خساراتی که وی حتی بصورت ناخواسته به آن وارد می‌سازد باید به موارد زیر اشاره نمود:

کوه نوردی، غار پیمایی، قایقرانی و استفاده از وسایل موتوری مانند قایق‌های موتوری ماشین‌های برف پیمای، و ماشین‌های مخصوص سواحل شنی، موتورسیکلت‌های مخصوص جاده‌های ناهموار که بخودی خود برای سیستم‌های بیولوژیکی خطرناک هستند، دیگر موارد عبارتند از: خسارت به جایگاه‌های طبیعی بیابانی کویری به وسیله وسایل نقلیه و... (پاپلی یزدی، محمدحسین، ۱۳۸۲: ۲)

این بخش را با گوشزد این نکته به پایان می‌برم که بوم گردشگران باید برای محیط زیست و مردم ساکن در یک منطقه جغرافیایی احترام قائل شوند و استفاده‌ی نابجای از طبیعت و هر آنچه که در آنست در واقع توهین به شان و مقام انسان و بدنبال آن توهین به فرهنگی است که حاکم بر جغرافیای زیست محیط یک منطقه می‌باشد. همه‌ی ما می‌دانیم که از نظر ظاهر و حتی سنت با یکدیگر متفاوتیم، از این نظر باید بر خود بالید و ارزش نهادن بر فرهنگ حاکم بر یک منطقه چه در امر زیست محیط و چه در دیگر بخشهای فرهنگی را باید بر تارک سیاهه‌ی برخورد دو فرهنگ متفاوت از یکدیگر قرار دارد تا در پی آیند آن محیطی سالم و بکر داشته باشیم و آنرا بگونه‌ای علمی حفظ نماییم (فرج زاده، منوچهر، ۱۳۳، ۱۳۸۴).



محدوده مورد مطالعه

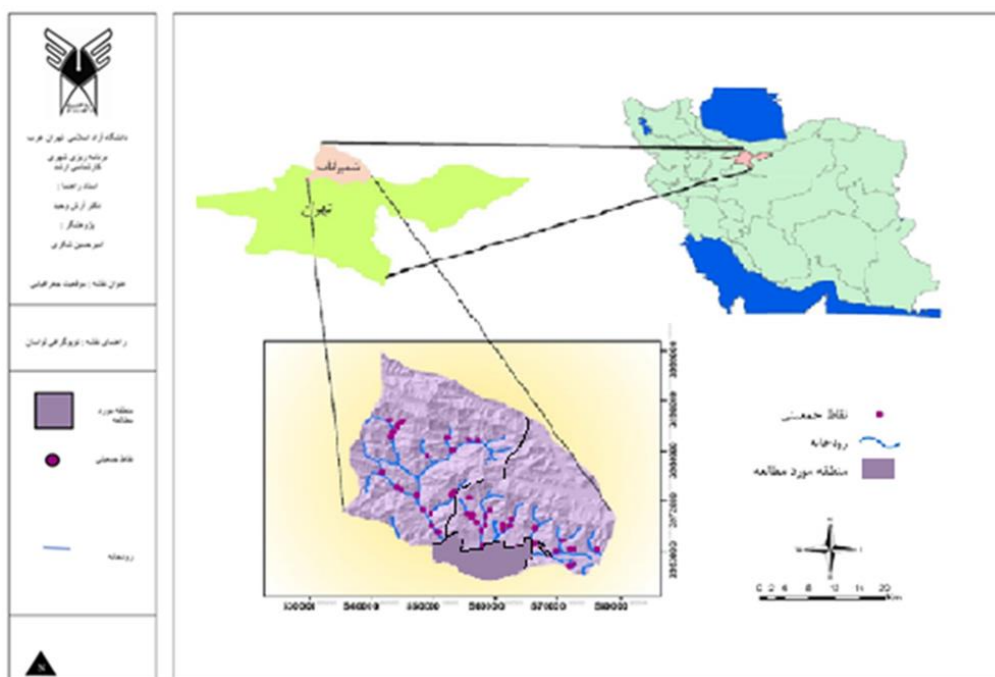
شهر لواسان کوچک به عنوان یکی از شهرهای استان تهران، جاذبه‌های طبیعی و فرهنگی متنوعی مانند دریاچه لیتیان، سرچشمه‌های رودخانه جاجرود، اراضی کوهستانی، آبادی‌ها و غیره دارد که موجب شده است تا این مکان به عنوان یکی از مناطق نمونه بوم گردشگری استان شناخته شود و هر ساله گردشگران بسیاری برای بازدید و تفریح به این منطقه مراجعه کنند. بنابراین یکی از ابتدایی‌ترین و در عین حال ضروری‌ترین نیازهای این منطقه، توسعه زیرساخت‌های بوم گردشگری است. تاسیسات و تجهیزات مورد نیاز گردشگران نیازمند استقرار در مکانی است که بتواند به بهترین وجه خدمات مورد نیاز گردشگران را فراهم آورد و در عین حال دارای زیرساخت‌های مکانی مناسب از نظر معیارهای مکان‌یابی محسوب شود. بنابراین در این مقاله سعی شده است تا زیرساخت‌های موثر در انتخاب بهترین مکان در محدوده مورد مطالعه که برای ایجاد بستر بوم گردشگری مناسب است، بررسی گردد.

شهر لواسان از نظر تقسیمات سیاسی و مدیریتی، مرکز بخش لواسانات، یکی از دو بخش شهرستان شمیرانات استان تهران است (وزارت راه و شهرسازی، ۱۳۹۳، ۲۰). شهر کنونی لواسان که از مجموع چندین روستا تشکیل شده، در چند دهه اخیر، دستخوش تغییرات و دگرگونی‌های متعددی بوده است و از سال ۱۳۴۹ که به عنوان نقطه شهری شناخته شده تا مدتی مدید بدون هیچگونه طرح و برنامه‌ای، مدیریت گردیده است. شهر لواسان در استان تهران، شهرستان شمیرانات و بخش لواسانات واقع شده است. ویژگیهای منحصر بفرد شهر لواسان لزوم اتخاذ مدیریت و نگاهی ویژه به این شهر را روشن ساخته است. به نحوی که از سال ۱۳۷۶ تاکنون، چندین طرح و برنامه متفاوت شهری و فراشهری در فواصل زمانی کوتاه (از جمله طرح‌های شهر) ۱۳۷۶ (طرح جامع شهر) ۱۳۷۸ (طرح غیرمصوب بازنگری طرح جامع) ۱۳۸۲ (طرح تفصیلی شهر) ۱۳۸۶ (طرح جامع شهر) در دست تهیه به منظور رفع مشکلات پیشین و جاری شهر، تهیه شده است (وزارت راه و شهرسازی، ۱۳۹۳).

براساس تقسیمات مرکز آمار ایران در سال ۱۳۹۰، شهر لواسان به ۱۴ حوزه تقسیم شده است. لازم به ذکر است که مرز حوزه‌های آماری با مرز محدوده قانونی شهر لواسان یکسان نیست و بخشی از هر یک از حوزه‌ها در داخل محدوده قرار گرفته است. براین اساس، جمعیت کل شهر لواسان در مجموع ۱۴ حوزه برابر با ۱۵۷۰۶ نفر بوده است که از این بین ۸۰۷۸ نفر مرد و ۷۶۲۸ نفر زن بوده‌اند.

شهر لواسان کوچک یکی از ۳ شهر شهرستان شمیرانات است که در محدوده بخش لواسانات قرار دارد، و از شمال و شمال شرق به بخش لاهیجان شهرستان آمل و از جنوب و غرب به شهر سیاهرود و از غرب به شهر تهران و شهر اوشان و فشم محدود می‌شود. شهر لواسان کوچک بین طول جغرافیایی ۵۱ درجه و ۳۳،۵ دقیقه تا ۵۱ درجه و ۴۹ دقیقه شرقی و عرض جغرافیایی ۳۵ درجه و ۴۶،۵ دقیقه تا ۳۶ درجه شمالی قرار دارد.

شهر لواسان را از شمال، کوه‌های ورجین، باغدره، کند و افجه، از سمت باختر کوه‌های قصران، از سمت شمال خاور و خاور کوه‌های ایرا، فیل زمین، لواسان بزرگ و جاجرود و از جنوب کوه‌های تلو، قوچک، زینکوه و ارا کوه در بر می‌گیرند (وزارت راه و شهرسازی، ۱۳۹۳).



جدول سوات مکان یابی مناسب برای بوم گردشگری با تاکید بر زیرساخت‌های آن:

شاخص	قسط ضعف	نقاط قوت
اقتصادی	پایین بودن درآمد عدم وجود برنامه‌ریزی منسجم در مقیاس دولتی و خصوصی عدم وجود تسهیلات بهداشتی	- وجود نیروی کار - وجود محصولات کشاورزی و دامپروری - افزایش سطح رفاه ساکنین بومی - آمادگی سرمایه‌گذاری خصوصی در کاربری‌های مورد نیاز
فرهنگی و اجتماعی	عدم وجود خدمات اقامتی و رفاهی نسبت به تقاضای بوم گردشگری تفاوت فرهنگی بین گردشگران و بومیان	- وجود همکاری و همبستگی در بین بومیان - وجود آداب و رسوم محلی - وجود فرهنگ سنتی
نهادی	عدم آشنایی و عدم آموزش در نحوه برخورد با گردشگران عدم نهادی مسئول برای برگزاری سمینارها و کارگاه‌های آموزشی و عدم فرهنگ سازی	مستعد بودن منطقه جهت سرمایه‌گذاری در امر توسعه
بوم‌شناسانه	- عدم وجود سطل زباله و پراکنده شدن زباله‌ها در طبیعت - روشن کردن آتش توسط گردشگران - استفاده کردن روستاییان از مکان توریستی جهت چرای دام - جمع‌آوری گل و گیاه توسط گردشگران - عدم پارکینگ و تابلوهای راهنما و تیم‌های نظارت بر پارک وسایل نقلیه - ترافیک جاده‌ای و بوق زدن مکرر و آلودگی صوتی تعیین - تغییر کاربری اراضی در جهت ساخت ویلاهای خصوصی - آلودگی آب در اثر تخلیه زباله‌ها و تجاوز به حریم رودخانه‌ها	- وجود طبیعت بکر و تقریباً دست‌نخورده وجود کوه‌ها تپه‌ها به‌منظور کوهنوردی - محیط آرام و بدون سر و صدا به همراه آب و هوای مطلوب برای تمدد اعصاب - دسترسی مناسب به لحاظ موقعیت جغرافیایی - بهره‌گیری از پتانسیل‌های بالقوه رودخانه‌ها جهت توسعه ورزش‌های آبی
شاخص	تهدید	فرصت
اقتصادی	افزایش قیمت زمین - افزایش هزینه‌ها و اثرات بر روی تجهیزات و تسهیلات و مرقوم به صرفه بودن یا نبودن آنها - اخذ عوارض از گردشگران - افزایش هزینه خدمات	- افزایش اشتغال - افزایش سطح رفاه و درآمد - افزایش انگیزه بخش خصوصی - توجه دولت به برنامه‌ریزی و سرمایه‌گذاری
فرهنگی و اجتماعی	- افزایش هنجار شکنی - کمرنگ شدن فرهنگ محلی و سنتی - افزایش تراکم و سر و صدا در محیط و شلوغی مکان گردشگری در زمان‌های مختلف - تشدید روند مهاجرت	- افزایش انگیزه برای مسافرت و تفریح در بین مردم - تقویت روحیه مهمان‌نوازی و تعاون در مردم -
نهادی	- عدم ارائه مجوز برای گسترش و توسعه خدمات تجهیزات و تاسیسات گردشگری نواحی توریستی - امنیت پایدار - عدم وجود تبلیغات جهت شناخت منطقه - عدم وجود اسپانسر جهت حمایت از مردم فقیر که توان سفر به طبیعت را ندارند - عدم وجود وسایل حمل و نقل عمومی تورهای سیاحتی	- توجه بیشتر در زمینه توسعه پایدار گردشگری - افزایش توجه مسئولان و حمایت از گردشگری با رویکرد اشتغال‌زایی - امکان استفاده از فرصت‌های حمل و نقل

<p>- شناسایی بهینه منابع و استعدادهای بوم شناسانه</p> <p>- برنامه‌ریزی برای توسعه پایدار گردشگری و توان‌های بوم شناسانه منطقه</p> <p>- توانمندسازی بوم شناسانه</p> <p>- تقویت رابطه متقابل انسان و محیط</p> <p>- فضای باز و مناسب جهت گذران اوقات فراغت و بهره‌گیری از شهر</p> <p>لواصان برای گسترش ورزش‌های آبی</p> <p>- بهبود وضعیت اقتصادی و اجتماعی مردم محلی</p>	<p>- تخریب زمین‌های کشاورزی مزارع باغات افزایش سیلاب‌ها</p> <p>- آلودگی محیط فیزیکی آب خاک و آب و هوای منطقه</p> <p>- برهم خوردن جایگاههای طبیعی منطقه</p> <p>- گسترش به رویه شهر لواسان و تخریب زمین‌های نسل آبی</p>	بوم شناسانه
---	---	-------------

داخلی	خارجی
قوت S	فرصت O
<p>- وجود نیروی کار در منطقه</p> <p>- وجود باغات و محصولات کشاورزی و دامپروری</p> <p>- افزایش سطح درآمد و رفاه مردم محلی</p> <p>- مستعد بودن منطقه جهت سرمایه‌گذاری در امر توسعه</p> <p>- تعاون و همکاری مهمان‌نوازی در بین مردم بومی</p> <p>- وجود آداب و رسوم و فرهنگ سنتی</p> <p>- وجود طبیعت بکر و دست نخورده</p> <p>- وجود کوه و تپه‌ها به منظور کوهنوردی</p> <p>- محیط آرام و بدون سر و صدا به همراه آب و هوای مطلوب برای تمدد اعصاب</p> <p>- دسترسی مناسب به لحاظ موقعیت جغرافیایی</p>	<p>- افزایش اشتغال</p> <p>- افزایش سطح رفاه و درآمد مردم محلی</p> <p>- افزایش و انگیزه بخش خصوصی</p> <p>- توجه دولت به برنامه‌ریزی و سرمایه‌گذاری</p> <p>- افزایش انگیزه برای مسافرت و تفریح در بین مردم</p> <p>- روحیه مهمان‌نوازی و تعاون در بین مردم</p> <p>- توجه بیشتر در زمینه توسعه پایدار بوم گردشگری</p> <p>- افزایش توجه مسئولین و حمایت از گردشگری با رویکرد اشتغال زایی</p> <p>- امکان استفاده از فرصت‌های حمل و نقل</p> <p>- شناسایی بهینه منابع و استعدادهای بوم شناسانه منطقه</p> <p>- برنامه‌ریزی برای توسعه پایدار گردشگری و توان بوم شناسانه منطقه</p> <p>- توانمندسازی بوم شناسانه</p> <p>- تقویت رابطه میان انسان و محیط</p> <p>- فضای باز و مناسب جهت گذراندن اوقات فراغت</p> <p>- بهره‌گیری از رود جاجرود برای ورزش‌های آبی</p> <p>- بهبود وضعیت اقتصادی اجتماعی بومی آن</p>
ضعف W	تهدید T
<p>پایین بودن درآمد</p> <p>عدم وجود برنامه‌ریزی منسجم در مقیاس دولتی و خصوصی</p> <p>عدم وجود تسهیلات بهداشتی</p> <p>عدم وجود خدمات اقامتی و رفاهی نسبت به تقاضای بوم گردشگری</p> <p>تفاوت فرهنگی بین گردشگران و بومیان</p> <p>عدم آشنایی و عدم آموزش در نحوه برخورد با گردشگران</p> <p>عدم نهادی مسئول برای برگزاری سمینارها و کارگاه‌های آموزشی و عدم فرهنگ سازی</p> <p>عدم وجود سطل زباله و پراکنده شدن زباله‌ها در طبیعت</p> <p>روشن کردن آتش توسط گردشگران</p> <p>استفاده کردن روستاییان از مکان گردشگری جهت چرای دام</p> <p>جمع‌آوری گل و گیاه توسط گردشگران پارکینگ تابلهای راهنما</p> <p>تیم‌های نظارت بر پارک وسایل نقلیه</p> <p>ترافیک جاده‌ای و بوق زدن مکرر و آلودگی صوتی</p> <p>تعیین تغییر کاربری اراضی در جهت ساخت ویلاهای خصوصی</p> <p>آلودگی آب در اثر تخلیه زباله‌ها و تجاوز به حریم رودخانه</p>	<p>افزایش قیمت زمین- افزایش هزینه‌ها و اثرات بر روی تجهیزات و تسهیلات و مرفوم به صرفه بودن یا نبودن - افزایش هزینه خدمات</p> <p>افزایش هنجار شکنی- انخد عوارض از گردشگران-افزایش هزینه خدمات</p> <p>-کم‌رنگ شدن فرهنگ محلی و سنتی- افزایش تراکم و سر و صدا در محیط و شلوغی مکان گردشگری در زمان‌های مختلف- تشدید روند مهاجرت</p> <p>-عدم ارائه مجوز برای گسترش و توسعه خدمات تجهیزات و تاسیسات گردشگری نواحی گردشگری- امنیت پایدار</p> <p>-عدم وجود تبلیغات جهت شناخت منطقه</p> <p>- عدم وجود حامی جهت حمایت از مردم فقیر که توان سفر به طبیعت را ندارند -عدم وجود وسایل حمل و نقل عمومی تورهای سیاحتی</p> <p>-تخریب زمین‌های کشاورزی مزارع باغات -افزایش سیلاب‌ها- آلودگی محیط فیزیکی آب خاک و آب و هوای منطقه- برهم خوردن بوم گردشگری منطقه- گسترش بی رویه شهر لواسان و تخریب زمین‌های نسل آبی</p>

تحلیل و تدوین برنامه SWOT	
عوامل درونی	عوامل بیرونی
سیاست‌ها	سیاست‌ها
تاکید بر گردشگر طبیعی و بوم گردشگری برنامه‌ریزی جهت گردشگری پایدار در نواحی	ارائه برنامه‌های گردشگری جهت جذب گردشگر داخلی و خارجی تقویت پیوند انسان و محیط از طریق درک بوم شناسی بازنگری به نحوه تسهیلات و خدمات توریستی و سایر خدمات در سطح منطقه
مستعد	راهبردهای
ارتقاء فرهنگ در زمینه کاهش زیاده و دفع آن	فرصتها
شناسایی و توجه به توان و جاذبه‌های گردشگری منطقه	بازنگری
تهاجمی	WO
گسترش گردشگری و تورهای سیاحتی	توانمند ساختن حامی در جهت حمایت از گردشگری پایدار
SO	ایجاد انگیزه بین مردم جهت بهره‌گیری هدفمند و بهینه از توان بوم شناسانه منطقه
توان بوم شناسانه منطقه	زمینه سازی در جهت توسعه و تجهیز منطقه از نظر زیرساخت‌های محیطی و کالبدی زمینه‌سازی و تشویق مردم به مشارکت در جهت توسعه و تجهیز مکان‌های توریستی از نظر زیرساخت‌ها
تنوع بخشی به فعالیت‌ها امکانات و خدمات	تسهیلات و تجهیزات گردشگری با حمایت‌های دولتی و جلب رضایت آنها
توریستی به منظور به کارگیری طیف گسترده‌ای از گردشگران	تدوین قوانین ویژه به منظور استفاده بهینه از جاذبه‌های منطقه و جلوگیری از تغییر چشم انداز طبیعی منطقه
بهره‌گیری از استعداد‌های گستر گردشگری منطقه و همچنین کسب درآمد و اشتغال افزایش توان اقتصادی مردم	آموزش و اطلاع‌رسانی به مردم و گردشگران در جهت حفظ منابع محیط زیست
ST	WT
ظرفیت پذیری تعیین حد مطلوب تراکم جمعیت به منظور بارگذار مطلوب در راستای توسعه پایدار بوم گردشگری	بیمه گردشگران و تقویت شاخص‌های بوم گردشگری پایدار

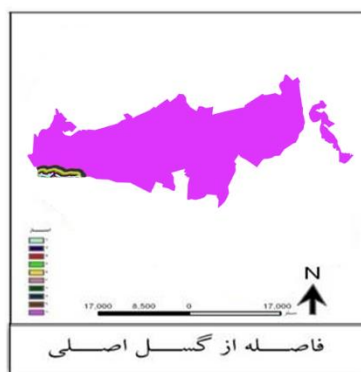
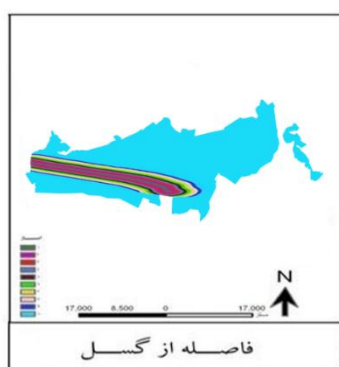
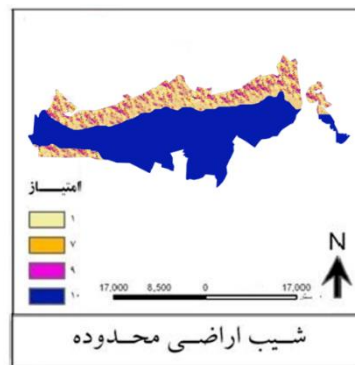
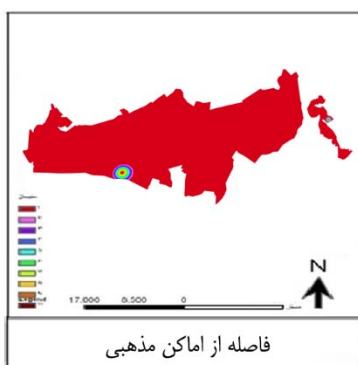
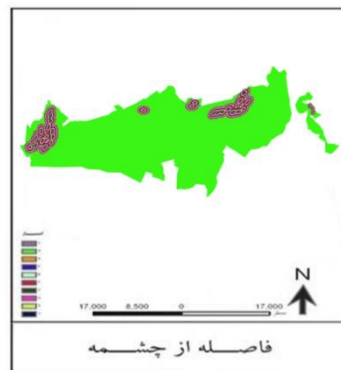
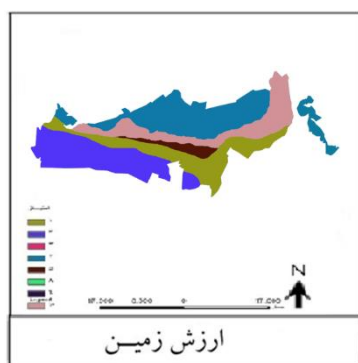
محدودیت‌های زیرساختی در توسعه بوم گردشگری در منطقه مورد مطالعه و تأثیر آن در گسترش آن:

با بررسی راهکارها و راهبردهای تحلیل شده از جداول بالا، مشکلات متعددی در مورد این بعد از مقاله شناسایی گردید که از جمله می‌توان به موارد زیر اشاره کرد:

الف) عدم وجود یک برنامه جامع و استراتژی معین در مورد گردشگری: متأسفانه از طرف مدیریت کلان استان و همچنین شهر لواسان تا کنون برنامه‌ای جامع برای گسترش صنعت بوم گردشگری در این شهر تهیه نشده است.

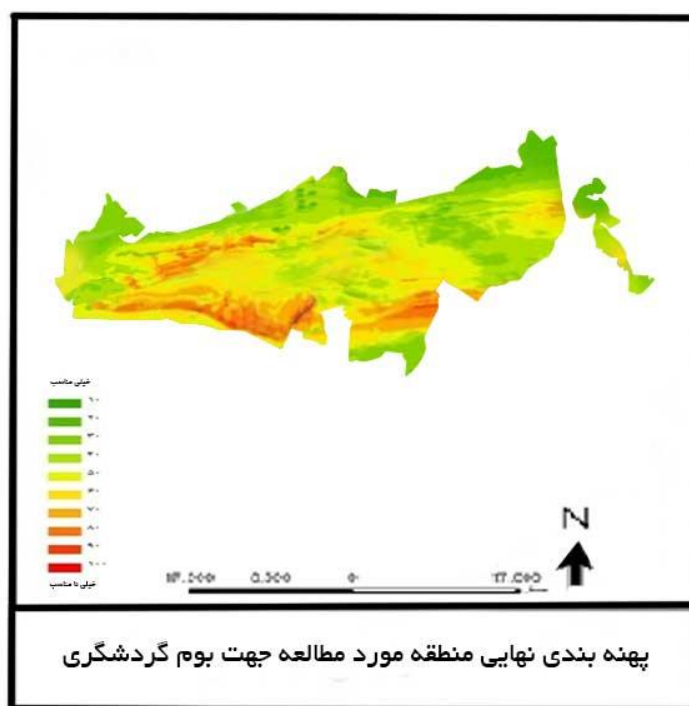
ب) تداخل وظایف و ناهماهنگی بین سازمان‌هایی که در مورد گردشگری تصمیم‌گیری می‌نمایند. سازمان‌های مختلفی نظیر سازمان ایرانگردی و جهانگردی سازمان میراث فرهنگی، بنیاد مستضعفان و جانبازان، سازمان حج و اوقاف، سازمان محیط زیست، شهرداری و دهیاری‌ها که با صنعت بوم گردشگری مرتبط بوده و در مورد آن تصمیم‌گیری می‌نمایند، متأسفانه در بسیاری از موارد این سازمان‌ها دارای حوزه وظایف مشترک بوده و چون هر کدام به تنهایی در صدد اجرای برنامه‌های خود می‌باشند، ناهماهنگی‌هایی بین آن‌ها مشاهده می‌شود.

ج) اطلاع ناکافی مدیران سازمان‌های مرتبط با گردشگری از مزایای مختلف این صنعت؛ متأسفانه در طی انجام مراحل مقاله، با این مسئله برخورد گردید که اغلب مدیران این سازمان‌ها تصور روشنی از صنعت گردشگری نداشته و از مزایای فراوان این صنعت اطلاع کافی ندارند..



نهایتاً ضمن امتیازدهی براساس خروجی‌های ماتریس سوات و بررسی نقاط قوت به همراه فرصتها و نقاط ضعف به همراه تهدادها، جدولی استخراج میگردد که راهنمای تولید لایه‌ی نهایی برای سیستم اطلاعات جغرافیایی و نقشه زیر می‌گردد.

در نقشه زیر که لایه‌ی نهایی خروجی GIS می‌باشد، حوزه‌های مستعد گسترش بوم گردشگری در منطقه، نشان داده شده است.



نتیجه

کمبودها و موانع سبب کاهش توانمندی‌ها در حداکثر رساندن سهم بازار جهانگردی سطوح داخلی و بین‌المللی در بلندمدت گردیده است. یک برنامه دقیق در این راستا به دنبال یافتن راه‌حل‌های منطقی و قابل اجرا برای رفع مشکلات و معضلات است چرا که محور اصلی اجرای راهبردها، حذف موانع، و مشکلات بازدارنده است.

با بررسی تمام جوانب در زیرساخت‌ها به نتایج زیر می‌رسیم که:

گردشگران اگر چه از وضعیت بوم گردشگری و جاذبه‌ها و توان‌های منطقه راضی هستند اما از خدمات و امکانات خوبی بهره‌مند نیستند. تقریباً همگی بوم گردشگران با وسیله نقلیه شخصی به این مناطق می‌آیند که این سبب افزایش نیاز پارکینگ و ظرفیت‌های آن می‌کند. میزان خدمات و امکانات در سطوح کمی و کیفی جوابگوی جمعیت بوم گردشگران را نمی‌دهد. بیشترین انگیزه در بوم گردشگران، انگیزه‌های تفریحی و فرهنگی به همراه خانواده می‌باشد.

ارزیابی منطقه از طریق روش سوات نشان می‌دهد که شهر لواسان کوچک نیاز توجه هر چه بیشتر مسئولان و بهره‌گیری از توان‌های بوم گردشگری است. نتایج یافته شده نشان می‌دهد که توسعه بوم گردشگری نیازمند تبلیغات،

توسعه امکانات و خدمات زیرساختی، و سرمایه گذاری در این زمینه در جهت گسترش جذب بوم گردشگر می‌باشد و از آنجا که بیشتر خدمات شهری در شهر لواسان کوچک، بدلیل موقعیت جغرافیایی آن و استقبال قشر مرفه کشور که عموماً متشکل از دولتمردان است، بصورت دولتی ارایه می‌شود لذا برنامه‌ریزی در آن با مشکل جدی روبرو است و همت راسخی در ارتقا سطح کمی و کیفی بوم گردشگری در آن دیده نمی‌شود.

این مقاله در راستای پایان نامه کارشناسی ارشد نگارنده در دانشکده هنر و معماری، دانشگاه آزاد اسلامی ایران واحد تهران غرب، فراهم شده است.

منابع

- پاپلی یزدی، محمد حسین و سقایی، مهدی، ۱۳۸۲؛ گردشگری و تبار شناسی، تهران، فصلنامه مقاله ات جغرافیایی، شماره ۶۸.
- تودارو، مایکل، ۱۳۸۳؛ توسعه اقتصادی در جهان سوم، ترجمه غلامعلی فرجادی، تهران، انتشارات کوهسار دهخدا، علی اکبر، ۱۳۲۵؛ لغت نامه، دانشگاه تهران.
- دیاس هیران دی و ویکرامانایاک، بی دلبیو، ای، ۱۳۸۸؛ درس نامه برنامه‌ریزی توسعه روستایی، ترجمه فرید، ناصر، وزارت جهاد سازندگی، مرکز مقاله ات و بررسی مسائل روستایی.
- راجر داس ویل، ۱۳۸۷، مدیریت جهانگردی (مبانی، راهبردها و آثار)، ترجمه: اعرابی، سید محمد، ایزدی، داود، تهران: دفتر مقاله‌های فرهنگی.
- رحیمی، حسین، ۱۳۸۱؛ جهانگردی و قلمروی آن، تهران، ماهنامه اطلاعات سیاسی و اقتصادی، شماره ۱۸۶-۱۸۵.
- رضوانی، علی اصغر، ۱۳۷۴؛ جغرافیا و صنعت توریسم، تهران، انتشارات پیام نور، چاپ دوم.
- رنجبریان، بهرام، زاهدی، محمد، ۱۳۸۸؛ شناخت گردشگری، تهران، انتشارات چهار باغ، چاپ ششم
- وای، گئی، چاک، ۱۳۸۶؛ جهانگردی در چشم اندازی جامع، ترجمه علی پارسائیان و سید محمد اعرابی، تهران، نشر دفتر مقاله‌های فرهنگی، تهران
- سازمان اکوتوریسم، ۱۳۹۰ جستاری درباره مفهوم طبیعت‌گردی یا جهانگردی زیست‌محیطی اکوتوریسم مرکز تحقیقات و مطالعات ایرانگردی و جهانگردی
- شهبازی، یاسر، ۱۳۸۵، حیات وحش و اکوتوریسم، تهران، مجله شکار و طبیعت، شماره ۴۹، ص ۳۴-۲۸.
- فرج زاده، منوچهر، ۱۳۸۴، سیستم اطلاعات جغرافیایی و کاربرد آن در برنامه‌ریزی توریسم، تهران، چاپ اول، انتشارات سمت
- قهرودی تالی، منیژه، ۱۳۸۴، سیستم‌های اطلاعات جغرافیایی در محیط سه بعدی GIS، تهران، انتشارات جهاددانشگاهی، واحد تربیت معلم
- نیازمند، مازیار، ۱۳۸۸، اکوتوریسم، تعاریف، مفاهیم و الزامات توسعه، مجله رشد علوم اجتماعی، تهران، دوره دوازدهم، شماره ۳، بهار، ص ۲۰
- اداره کل هواشناسی استان تهران. ۱۳۹۵. گزارشهای هواشناسی
- مرکز آمار ایران، ۱۳۹۴، مروری بر نتایج سرشماری عمومی نفوس و مسکن استان تهران، شمیرانات
- رکن الدین افتخاری، غبدرضا و داوود مهدوی، ۱۳۸۵، راهکارهای توسعه گردشگری با استفاده از SWOT، لواسان کوچک، تهران، فصل نامه مدرس علوم انسانی، ۱۰

Cater, E. and lowman, G. (eds) (1994) ecotourism – A sustainable option, wiley

Chrisc, H wan, and sirakaya, E. 2005 measuring residents, attitude toward sustainable tourism: development of sustainable tourism attitude scale: journal of travel research vol 43.

Cooper, C. Fletcher, J, Gilbert, D. and wanhill, s. ۲۰۱۳; tourism; principles.

Fennel, David, 2000; "ecotourism, an introduction, rout ledge London & Newyork.

Gunn, C.A. 20۱2; Tourism planning: concepts, basics, cases, new York and London:Rutledge.

- Havengardr, G, (1994), ecotourist: a status report and conceptual frame work. journal of tourism studies and conceptual frame work.
- Holden, A, 2000; environment and tourism London: Rout ledge.
- Jafari, J, 2000; encyclopedlia of tourism, London: Routleclye.
- Jansen -verbeke, 20۱۵; M: leisure shopping -a magic concept for the tourism industry, in: chris Rayan and Stephen page, (eds) tourism management towards the new millennium, pergamon.
- Lane, B, (1994) sustainable rural tourism strategies: A tool fer development and conservation. journal of sustainable tourism.
- Oppermann, M. 1996; rural tourism in southern Germany, Annals of tourism research: vol23, num 1, pergamon press, USA.
- Poon, a, 1993; tourism, technology and competitive stragies, CAP international, walling ford.
- Sharply, Julia (1997), rural tourism: An introduction, thomson business press, London, p.113.