

## بررسی مولفه‌های شاخص منظر بوم‌گرا در هویت بخشی به محیط در اقلیم گرم و مرطوب (مورد مطالعه: بندر کنگ)

محیا رنجبران

دانشجوی دکتری، گروه معماری، واحد بوشهر، دانشگاه آزاد اسلامی، بوشهر، ایران

جمال الدین مهدی نژاد درزی<sup>۱</sup>

گروه معماری، واحد بوشهر، دانشگاه آزاد اسلامی، بوشهر، ایران

دانشیار، گروه معماری، دانشکده تربیت دبیر شهید رجایی، تهران، ایران

باقر کریمی

استادیار، گروه معماری، واحد بوشهر، دانشگاه آزاد اسلامی، بوشهر، ایران

محمود جمهیری

استادیار، گروه معماری، واحد بوشهر، دانشگاه آزاد اسلامی، بوشهر، ایران

تاریخ دریافت: ۱۳۹۸/۰۷/۱ تاریخ پذیرش: ۱۳۹۸/۰۸/۱۸

### چکیده

در پی صنعتی شدن شهرها و در ادامه‌ی آن چالش‌های زیست محیطی بر بسیاری از فعالیت‌های انسانی سایه افکند که باعث تغییراتی در محیط زیست، آب و هوا، آداب و رسوم، فرهنگ و تاریخ گردید؛ و بحران هویت که نه تنها در حوزه‌ی معماری و شهرسازی بلکه در حوزه‌های فرهنگی، اجتماعی، جغرافیایی و... تاثیر گذار بوده است را در پی داشت. هویت که یکی از مهم‌ترین مسائل در جامعه‌ی امروزی می‌باشد، کمتر نگرشی به آن در شهرهای بومی ایران به خصوص نواحی سواحل خلیج فارس شده است که ضرورت دانش معماری بومی و توسعه پایدار را دو چندان می‌کند. در این مقاله با توجه به مطالعات کتابخانه‌ای و میدانی، مولفه‌های اصلی معماری بومی را ارزیابی کرده و به بررسی عمیق از بندر تاریخی زیبای کنگ پرداخته شده است و سپس از روش دلفی و توسط نرم افزار SPSS و EXL پرسشنامه‌ها مورد ارزیابی قرار گرفته که در آن روش تجزیه و تحلیل به صورت کمی بوده که بر اساس داده‌های جمع آوری شده از روش دلفی با استفاده از شاخص‌های آماری -توصیفی خلاصه و طبقه بندی شده است. نتایج مطالعات نشان می‌دهد که در کنار شاخصه‌های اصلی همچون طبیعت و بستر، زمینه‌های گوناگون، انرژی تجدیدپذیر، الگوهای فرهنگی، طراحی اقلیمی و کالبد شهر، شاخصه‌های دیگری همچون عوامل هنری و صنایع دستی و هم چنین خاطرات شکل گرفته در محیط و روانشناسی محیط در شکل گیری هویت شهری موثرند. بالاخص مهم ترین پارامترها در این ارزیابی، طبیعت و منظر دریا و الگوهای فرهنگی شکل گرفته، می‌باشد.

کلمات کلیدی: معماری بومی، هویت، منظر، بوم گرایی، بندر کنگ.

هرمنطقه دارای ویژگی‌های اقلیمی، تاریخی، فرهنگی و... بخصوصی است که در حقیقت شناسنامه معتبری از آن سرزمین به شمار می‌رود و نمایانگر آداب و رسوم، روحیه و احساسات، اندیشه و عقیده و ذوق و سلیقه و هنر آنان است. معماری بومی که در برابر معماری رسمی، شاخص شناخته شده و یادمانی قرار می‌گیرد معماری ساده تر، مردمی تر و در مجموع معماری که جوابگوی نیازهای قشر عام مردم است. این نوع از معماری که به دور از تخصص‌ها تحقق می‌یابد؛ جوابگویی به نیازهای یک جامعه در ارتباط با عوامل طبیعی و خواسته‌های معنوی انسان‌ها عهده دار است زیرا با مشارکت آنها در تدبیر و اجراء زاده می‌شود و از زندگی روزمره آنها الهام می‌گیرد و به دور از خودنمایی و برون آرای، استقرار می‌یابد. از این رو معماری بومی، بدون دارا بودن سبک و به دور از فرم و مدل خاص، خصیصه بدیعه ساز بودن را حفظ می‌کند (بانی مسعود، ۱۲۰: ۱۳۸۶) انسان بخشی جدایی ناپذیر از محیط است. رفتار و شخصیت شهرنشینان نیز محیط ویژه شهری را ایجاد، حفظ و تداوم می‌بخشد. (شیخی، ۱۳۸۹: ۵۸) و معماری ارتباطی عمیق با مولفه‌های هویت بخش نظیر فرهنگ، الگوهای رفتاری و ارزش‌های جامعه دارد ((pirnia, 2009 علاوه بر این، سابقه سکونت در ایران و پیشینه درخشان در زمینه معماری، لزوم توجه به تکنیک‌های اقلیمی معماری بومی و استفاده از آن با شیوه‌ی مدرن را ضروری می‌داند؛ به عبارت دیگر، هویت اصلی معماری پاسخگویی به نیازهای بشر در مکان است که در طول تاریخ همراه با افزایش تجربه‌ی انسان تکامل یافته است. به همین سبب، شناخت و معرفی این ارزشها نه تنها در شناسایی آن به جهانیان مؤثر است بلکه موجب راهنمایی جهت اصلاح و انطباق تکنیکهای طراحی اقلیمی با شرایط بومی هر محل خواهد بود. (حجازی زاده و مقیمی، ۱۳۸۶) معماری بومی، به عنوان مفاهیم و تفاسیر از قرن هجدهم مورد بحث قرار گرفته است؛ که جامع ترین معماری در ارتباط با محیط زیست است. دو علامت مهم معماری بومی می‌تواند: ۱- احترام عمیق و ارتباط کامل با محیط طبیعی، ۲- ارتباط کامل و درک نیازهای کاربران باشد. (نتیجه یک توازن پیچیده بین ماده، شکل و زمینه طبیعی). معماری بومی، می‌تواند یک مدل بسیار الهام بخش از تجربه‌ی صمیمانه و معماری همساز با اقلیم باشد که نتایج بسیار خوبی را در جهت حفظ انرژی‌های تجدید پذیر و آسایش محیطی را فراهم آورد؛ و در نتیجه می‌توان مفهوم هویت را در آن محیط به خوبی ملموس کرد. در این پژوهش تلاش شده است بر پایه مطالعاتی که در دو دهه اخیر در خصوص معماری بومی و هویت بیان شده را بررسی کرده و به پرسش‌های زیر پاسخ گوئیم.

-چه فاکتورهایی در معماری بومی موثر هستند؟

-شاخصه‌های هویت بخش در اقلیم گرم و مرطوب چه می‌باشند؟

-چه مولفه‌هایی در هویت بندر کنگ موثرند؟

### مبانی نظری

مطالعات متعددی پیرامون معماری بومی و هویت معماری نواحی مرکزی ایران انجام شده است و حتی در نواحی غربی کشور مقالاتی از جمله شناخت مولفه‌های کالبدی معماری بومی در شهر گل‌مکان که تنها با تمرکز در بخش کالبد معماری به آن پرداخته شده است. (نجمی، فرکیش، ۱۳۹۷) و همچنین مقاله بازشناخت مولفه‌های هویت اصیل

معماری بومی ایران در غرب کشور که ساختار روستاهای کوهستانی اورمان و معیشت و نحوه ی استقرار فضاها در واحدهای مسکونی، اقلیم، آداب و سنن، هنرهای سنتی و بومی، وضعیت اجتماعی و فرهنگی ساکنین و ساختار اجرایی ساختمان‌ها را بررسی می‌کند. (مولانایی، سلیمانی، ۱۳۹۲) و مقاله ی بررسی هویت معماری بومی مسکن در اقلیم سرد (مطالعه موردی: روستای هوره) که به ویژگی‌های کالبدی معماری می‌پردازد (مفضلی، دشت بزری، ۱۳۹۷) مورد مطالعه قرار گرفته است. اما در نواحی سواحل جنوبی ایران، مطالعات علمی و پژوهش‌های چندانی صورت نگرفته و خلاء تحقیقات کاربردی و بنیادی در خصوص معماری این بخش از ایران در خصوص شناخت مولفه‌های بومی و هویت بخشی به این بنادر مشاهده می‌شود. واژه بوم شهر یا شهر اکولوژیک را برای اولین بار ریچارد ریجستر در سال ۱۹۸۷، در کتاب بوم شهر برکلی مطرح کرد. به عقیده وی، بوم شهرها، «شهرهایی با محیط زیست سالم» هستند که برای آینده‌ای سالم تر ساخته می‌شوند. از نظر گافرون مفهوم بوم شهر، راهبردی است که به کاهش فشار بر محیط زیست و منابع طبیعی می‌پردازد. در واقع بوم شهر به عنوان چتری شامل طیف گسترده‌ای از طرح‌های پیشنهادی زیست محیطی شهری با هدف رسیدن به پایداری شهری تعریف شده است. ریچارد ریجستر در مجموع شاخصه یک بوم شهر را در پانزده مورد بیان می‌کند که شامل دسترسی بر مبنای مجاورت، هوای تمیز، خاک سالم، آب سالم و تمیز، منابع و مواد پاسخگو، انرژی پاک و تجدید پذیر، غذاهای سالم و در دسترس، فرهنگ سالم، ساخت ظرفیت‌های اجتماعی سالم و مشارکت، اقتصاد سالم و عادلانه، تحصیلات مادام‌العمر، کیفیت زندگی، تنوع زیستی سالم، ظرفیت برد زمین و یکپارچگی بوم شناسانه می‌شود. (Ecocitybuilders, 2013)

در معماری بومی، خانه‌ها بر اساس مدل‌های توسعه‌یافته و دارای معانی مشخص ساخته می‌شود. اغلب این مدل‌ها بر اساس اوضاع اقتصادی و شرایط آب و هوایی آن ناحیه خاص شکل می‌گیرند؛ بنابراین معماری بومی یک معماری مورد قبول اجتماع و تصویر ایده آل‌های جامعه است. معماری بومی در شمالی قرن بیستمی خود آرزو دارد با هویت و نقش اجتماعی، ارتباط سنتی و شرایط بازار تطابق یابد. (wells, 1995) جدول ۱ عوامل موثر در زیست بوم را بررسی می‌کند.

جدول ۱: بررسی عوامل موثر در زیست بوم

نظریه پرداز	عوامل موثر در زیست بوم
زرگر (۱۳۷۸)	چهار عامل جغرافیایی، اجتماعی، اقتصادی و فرهنگی در شکل‌گیری زیست بوم‌ها و بویژه بافت فیزیکی آنها موثر بوده است. (زرگر، ۱۳۷۸)
سعیدی (۱۳۷۷)	ساختار عمومی زیست بوم‌ها متأثر از عوامل و چشم‌اندازهای طبیعی و فرهنگی است. (سعیدی، ۱۳۷۷)
تقوایی (۱۳۸۳)	هر چه همگرایی و همسویی عوامل و عناصر شکل‌دهنده به مکان و منظر اینگونه زیست بوم‌ها بیشتر بوده است؛ پایداری و استمرار حیات نیز تداوم بیشتری داشته است. (تقوایی، ۱۳۸۳)
عمادی، عباسی (۱۳۷۸)	دانش بومی که بسیاری آن را دانش پایداری نیز بر می‌شمند، " قابل دسترس، کارآمد و با دیدگاهی کل‌نگر است. (عمادی، عباسی، ۱۳۸۷)

منبع: یافته‌های پژوهش، ۱۳۹۹

## اهمیت بحث هویت در منظر

هویت به حد و مرزی اطلاق می‌شود که به وسیله آن هر مکان از مکان دیگر بازشناسی و از فضاهای دیگر متمایز می‌گردد؛ به طور کلی می‌توان گفت که هویت و معنی هر سکونتگاه از نظر لینچ به وضوح شناخت دقیق آن، برقراری ارتباط و پیوند بین عناصر و اجزای آن (سکونتگاه) با سایر رویدادها و مکانها (تاریخ، نشانه) در تجلی ذهنی از زمان و

مکان و ارتباط این تجلی با مفاهیم غیر فضایی و ارزش‌های (لینچ، ۱۳۸۱: ۱۶۸) هویت را حقیقت شیء یا شخص می‌داند که مشتمل بر صفات جوهری او باشد (قطبی، ۱۳۸۷: ۸۳-۷۸). هویت بخشی از شخصیت وجودی هر انسان است که هویت فردی او را می‌سازد؛ مکانی است که خود را با آن می‌شناسد و به دیگران می‌شناساند. در واقع میان فرد و مکان رابطه‌ای عمیق‌تر از صرف بودن یا تجربه کردن آن مکان برقرار است. (رضازاده، ۱۳۸۵: ۶). هویت شناختی کیفیت و کمیت اطلاع از فضای شهر و نمادها و نشانه‌های شهری و ارزش‌های تاریخی. فرهنگی را نشان می‌دهد. عناصر هویتی هر کدام در شب و روز مفهوم خاصی را به ما ارائه می‌دهد. عناصر باید در شب و روز آن چنان خوانایی و وضوح داشته باشد که هویت بخشی به شهر را در هر دو زمان حفظ می‌کند (موتقی، آیرملو، ۱۳۸۵)

هویت یک سکونتگاه، یک فضا، یک عنصر شهری یا یک مجموعه را می‌توان شناسه یا مشخصه بارزی از آن سکونتگاه، فضا، عنصر و مجموعه دانست؛ که موجبات تمایز آن را از دیگر موارد فراهم می‌آورد. هویت عامل شناساننده و درک درست از یک فضا یا عنصر شهری اعم از طبیعی یا مصنوعی می‌باشد. هویت یعنی اینکه شخص بتواند یک مکان را از مکان یا مکان‌های دیگر تمایز نماید. هویت یعنی اینکه شخص بتواند نسبت به یک مکان حس مستقلی در مقایسه با مکان‌های دیگر داشته باشد. (بهزاد فر، ۱۳۹۲: ۲۶). منظر ارتباطی ناگسستنی با هویت مکان‌ها دارد و جلوه گر طبیعت بومی و شیوه‌های زندگی بومی در مکان‌هاست. توسعه شهرها در بسیاری از نقاط جهان به ویرانی منظر و طبیعت بومی مکان‌ها منجر شده و منظرهای بی‌مکان و بی‌زمان را جانشین آنها کرده است. (پوردیهیمی و سید کلال، ۱۳۹۱).

هویت هر فضا، حاصل رویداد یا رویدادهایی است که در آن اتفاق می‌افتد. فضا در جست و جوی رویدادی است که باید در آن مکان اتفاق افتد؛ اما این رویداد، برای شکل دادن به هویت خود، تنها از شرایط مکانی و نیازهای عملکردی فضا تاثیر نمی‌پذیرد. فضای معماری، از هویت انسان‌ها جدا نیست و با تار و پود آنها گره خورده است. طراحی و خلق فضا، متأثر از شناخت ماهیت انسانو ابعاد وجودی او است؛ چرا که معماری مانند بسیاری از زیر مجموعه‌های دنیای هنر، چون نقاشی، مجسمه سازی و موسیقی با بینندگان تنها ارتباط دیداری یا شنیداری برقرار نمی‌کند، بلکه این ارتباط در سطح وسیع‌تر و نزدیک‌تری با زندگی کاربران برقرار می‌شود. (گلابچی، زینالی فرید، ۱۳۹۳: ۴)

کوبین لینچ عامل وحدانیت و خاص بودن را علائم مشخصه ای می‌داند که سبب تمایز و به تبع آن شناسایی آن شیء یا شهر را به صورت واحدی جدا و در خود مستقل به ناظر می‌دهد (لینچ، ۱۳۸۳) در کل هر شهر در اجزا و قالب سازمانی خود اعم از کالبد و رفتارهای اجتماعی و فعالیتها، از شاخصه‌هایی برخوردار است که هویت آن شهر را تعیین می‌کند (کمیلی، ۱۳۸۷) چنانکه از واژه شناسی هویت برآمد، انسان مولف و شناسنده ی معماری و مولفه‌های تمیزدهنده ی بنا، در تبیین هویت معماری موثر می‌باشند. بنابر نظر اندیشمندان، زمان و مکان ظرف حاوی محتوای عالم پدیدار می‌باشند (schuon, 1981), و فعالیت‌های انسانی از جمله معماری او- در طول زمان و در مکان معنا می‌یابند (حبیبی، ۱۳۸۷). جدول ۲ مفاهیم هویت منظر را از دیدگاه نظریه پردازان بررسی می‌کند.

(آتشین بار، ۱۳۸۸: آنچه ما به عنوان هویت منظر از آن یاد می‌کنیم، «میل به زندگی در شهرهای امروز با پشتوانه دیروز» است. (۵۴)	
(خادمی، مهدوی مقدم، ۱۳۹۳:۳۰) نمی‌بی‌تواند ارتباط با انسان باشد، می‌توان گفت تمامی مناظر فرهنگی هستند.	در تبیین اهمیت هویت در منظر، اصلاح منظر بومی می‌تواند راهگشا باشد. فرهنگ ارتباط مستقیمی با انسان و خروجی ذهنی او دارد. از آنجایی که هیچ منظری (ذوالفقارزاده و حصاری، ۱۳۹۳: ۳۳) و فرهنگ ماحصل انسان تاثیر گرفته از مکان است و منظر، مکانی متأثر از انسان. بتواند منظر بومی باید وابستگی‌هایی بین که مردم و ساختار اجتماعی آن منبعث از تاریخ و هویت آن‌ها وجود دارد را نمایش دهد.
(دویران، کریمی نژاد، ۱۳۹۳: ۸۲) هویتمند، بدون لحاظ شرایط فرهنگی و ایجاد تناسب فرهنگی در اجزای شهر ایجاد نخواهد شد.	منظر بومی شهر یکی از مکانیسم‌های کلیدی است که مدیریت شهری به وسیله آن فرهنگ و هویت شهر را بازیابی، ساخته و تقویت می‌کند. منظر مطلوب و همه پدیده‌ها و اتفاقات خرد و کلان که معرف ویژگی‌های عینی-ذهنی منظر باشند و بتوانند از طریق نمادها و سمبل‌های فرهنگی مرتبط با پیشینه هویتی مخاطبان ظهور یابند.
(فکوهی، ۱۳۸۳: ۳۰۲) در شهرهای جدید با نوعی شکل‌گیری مجدد هویت‌های قبیله‌ای و قومی رو به رو هستیم. اگر این شکل‌دهی با نیازهای انسانی همراه و بومی باشد و نشانه شناسی شهر نشانه‌های قومی و فرهنگی را مد نظر داشته باشد، می‌توان به حفظ هویت شهر امیدوار بود. «زیرا شهر می‌تواند خصوصیاتی کاملاً فرهنگی از خود نشان دهد. شهروندان نیز تمایل به تأکید بر فرهنگ و شخصیت فرهنگی خود دارند» تفاوت عاملی است بر تشخیص و هویت یافتن. شهر این امکان را به افراد می‌دهد که از خلال فرآیندهای کالبدی و حرکتی در تجربه روزمرگی خود دست به ایجاد تفاوت بزنند و از این طریق تشخیص یابی و هویت یابی را برای خود ممکن کنند.	

منبع: یافته‌های پژوهش، ۱۳۹۹

### جایگاه معماری بومی در پایداری محیط

در هر یک از سکونتگاه‌های بشری عملاً می‌توان مناطق مسکونی کوچک و بی‌نام و نشانی را یافت که به منظور فراهم آوردن خانه و سرپناهی ساخته شده‌اند، در بین سایر سبک‌های معماری این سبک ویژه، معماری روستایی، محلی، یا بومی نامیده می‌شود. بقاء معماری بومی مرهون دانشی است که از یک نسل به نسل دیگر انتقال یافته است. آن نوعی از معماری سنتی است. افرادی که با این سبک زندگی می‌کنند خانه‌هایشان را با کمک سایر افراد جامعه می‌سازند. هم‌چنین یکی از اساسی‌ترین ویژگی‌های معماری بومی این است که آن در اصل، کار افراد متخصص نمی‌باشد. عنصر اساسی دیگر عبارت است از اینکه ساختمان‌ها در این سبک با محیط جغرافیایی، سنت‌ها و فرهنگ هماهنگی لازم را دارند. (سنوزیان، ۱۳۸۹: ۶۷) معماری بومی خودبه‌خود یک معماری پایدار است. چون این معماری آمیخته با طبیعت است که از آن بهره‌برداری می‌کند، بدون اینکه خللی در آن ایجاد کند (فلامکی، ۱۳۸۸: ۸۲)

از نظر ویلیامز معماری بومی مبتنی بر پایداری است و این نوع معماری هرگز به دستاوردهای طبیعت آسیب نرساند و با استفاده از مواد و دانش محلی، معمولاً بدون نظارت بر معماران حرفه‌ای، مشخص می‌شود. ساختمان‌های بومی معمولاً ساده و عملی هستند، مثلاً خانه‌های مسکونی یا ساخته شده برای مقاصد دیگر. (Fewins, 2019) که در تاریخ سنتی طراحی نادیده گرفته می‌شود. این یک سبک خاص نیست، بنابراین نمی‌توان آن را به یک سری از الگوی هضم ساده، مواد یا عناصر تقسیم کرد. (Gruen, 2017) ساختمان‌های بومی همیشه با مشارکت مستقیم نخستین صاحب متوجه می‌شوند، آنها بیانگر نیازهای عملی و معنوی هر جامعه هستند و سیستم‌های ارزش‌گذاری را به اشتراک می‌گذارند. در جدول ۳ پارامترهای مهم در بوم شهر را از منظر نظریه پردازان بررسی می‌کنیم.

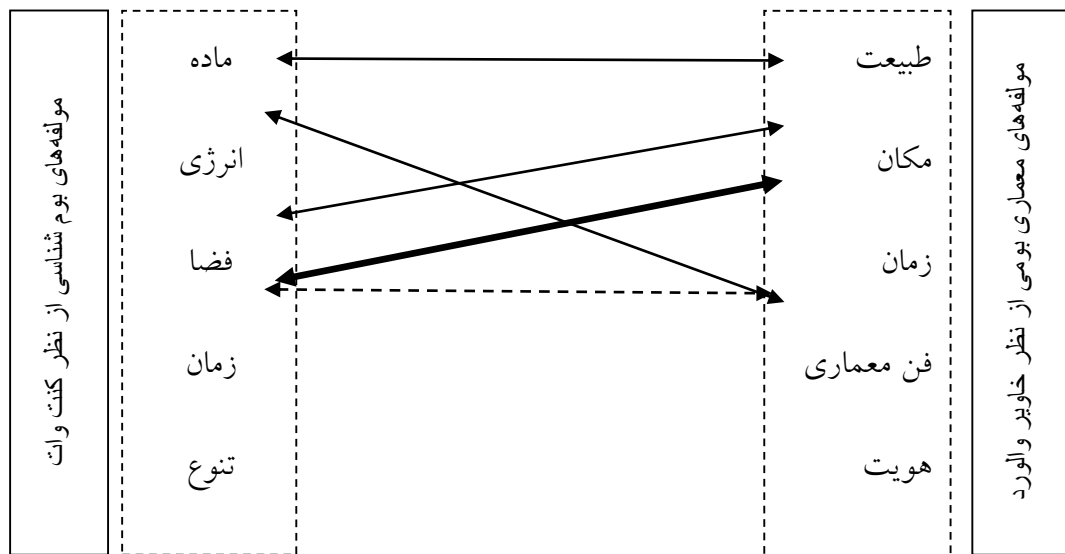
نظریه پردازان	طبیعت	انرژی	فرهنگ	کالبد	طراحی اقلیمی	سطح اجتماعی-اقتصادی
ریچارد رجیستر	- هوای تمیز - خاک سالم - آب سالم و تمیز - منابع و مواد پاسخگو - غذاهای سالم و در دسترس - تنوع زیستی سالم - ظرفیت برد زمین	- انرژی پاک و تجدید پذیر	- فرهنگ سالم - کیفیت زندگی	- دسترسی بر مبنای مجاورت - الگوی توسعه پیاده محور(بر مبنای حمل و نقل عمومی)	- یکپارچگی بوم شناسانه	- ساخت ظرفیت های اجتماعی سالم و مشارکت - اقتصاد سالم و عادلانه - تحصیلات مادام العمر
پل داونتون	- معماری ارگانیک - استفاده مجدد و مسئولانه آب	- بهینه ساز مصرف انرژی	-	- شکل فشرده شهری - دسترسی بر مبنای مجاورت - حداقل و حداکثر مقیاس تعریف شده	- معماری همساز با اقلیم - پاسخگویی به اقلیم - مدیریت تمامی منابع - بهینه ساز مصرف انرژی - رد پای بوم شناسانه - خدمات بوم شناسانه	- جامعه یکپارچه و نهادینه شده - اقتصاد قوی با دغدغه های اخلاقی و محیط زیست - نهادینه شدن عدالت و برابری اجتماعی
کن یانگ	- سلامت منابع و جریان های آبی - توپوگرافی - پوشش گیاهی - منابع آبی	- انرژی تجدید پذیر - کاهش مصرف انرژی	توجه به الگوهای فرهنگی	- وجود عناصر کالبدی جهت ارتقا حس تعلق به مکان - پرهیز از گستردگی شهری - توده های ساختمانی - بام سبز و خط آسمان سبز - پیوستگی فضای سبز	- اهمیت دادن به جغرافیای زمین - طراحی با توجه به الگوهای اقلیمی و بومی	-
فیلین گافرون	- حفاظت از چشم انداز و میراث طبیعی - وضعیت آب و هوا - توپوگرافی	- انرژی های تجدید پذیر - جریان مواد و انرژی	احیای فرهنگی	- ساختار شهری مترکم - فضای عمومی جذاب - تقویت فضای سبز - ساختار شهر	- اقلیم	- تبلیغات جهت ارتقا سطح آگاهی شهروندان - عوامل اقتصادی اجتماعی - حمل و نقل

جدول ۳: بررسی پارامترهای مهم در بوم شهر از منظر نظریه پردازان

منبع: یافته های پژوهش، ۱۳۹۹

### بررسی مفهوم معماری بومی از نظر خاویر والورد و بوم شناسی از نظر کنت وات

رویکردهای پنج گانه برای دستیابی به معماری بومی معاصر از نظر خاویر والورد از طریق پنج مورد زیر قابل دسترس می باشد. ۱- طبیعت ۲- مکان ۳- زمان ۴- فن معماری ۵- هویت؛ و از نظر کنت وات، بوم شناسی تحت تاثیر متغیرهای ماده، انرژی، فضا، زمان و تنوع شکل می گیرد؛ که ماده خود شامل مواد معدنی، آب، خاک و هوا بوده که میزان بارندگی، پستی و بلندی، پوشش گیاهی، مواد زمین شناسی و عمر خاک بر ویژگی های خاک اثر بخش بوده است. در نمودار زیر، مولفه ی طبیعت در برگیرنده ماده (عناصر موجود در طبیعت) بوده و مکان معادل با فضا (محیط زندگی) و زمان که مولفه ای مشترک است. فن ساختمان، مجموعه ی فرایندهای تکنیکی در جهت روند بهتر ساخت و بهره گیری متناسب با محیط و اقلیم می باشد به گونه ای که بتوان آسایش محیطی را فراهم ساخت که می توان آن را در مقابل انرژی پایدار لحاظ کرد. در اینجا دو فاکتور متفاوت، هویت و تنوع وجود دارد که در اصل تنوع فرهنگی و عواملی که در فاکتورهای معماری بومی قرار دارند می تواند برای هر مکان و زمانی که معماری در طبیعت با توجه به فن و انرژی خاص خود شکل می گیرد را دارای ویژگی های خاص خود و هویت کند. در چنین مواقعی فردی که در محیطی قرار می گیرد می تواند بگوید آیا این مکان هویت دارد یا خیر؟ و اینجاست که معماری به ساختاری به هم پیوسته رسیده و می تواند هویت های گوناگون و متنوعی را پدیدار سازد. در نمودار ۱ به بررسی فاکتورهای معماری بومی و بوم شناسی از نظر خاویر والورد و کنت وات می پردازیم.



نمودار ۱: بررسی تطبیقی ارتباط بین فاکتورهای معماری بومی و بوم‌شناسی

منبع: یافته‌های پژوهش، ۱۳۹۹

کنت وات در حوزه بوم‌شناسی و خاویز والورد در حوزه معماری بومی می‌باشد که از طریق تحلیل محتوا با تاکید بر تفسیر و معنا به صورت عمیق بهره برده است به گونه ای که فاکتورهای بوم شهر بر اساس تئوری‌های، نظریه پردازان بدست آمده و شاخصه‌های اصلی و فرعی دسته بندی شده و عوامل موثر در شکل گیری فاکتورها در منظر بوم گرا بررسی شده است. سپس بر اساس چارچوب نظری، به الگویی در منظر بوم گرا مختص اقلیم گرم و مرطوب رسیده است. بنابراین با توجه به نتیجه حاصل شده، بنا به ضرورت، در محدوده مورد مطالعه (بندر تاریخی کنگ) به روش دلفی و به کمک متخصصان در این رابطه به مدل مفهومی می‌رسیم که در تحلیل داده‌ها از نرم افزار spss و excel استفاده شده است.

#### محدوده ی مورد مطالعه

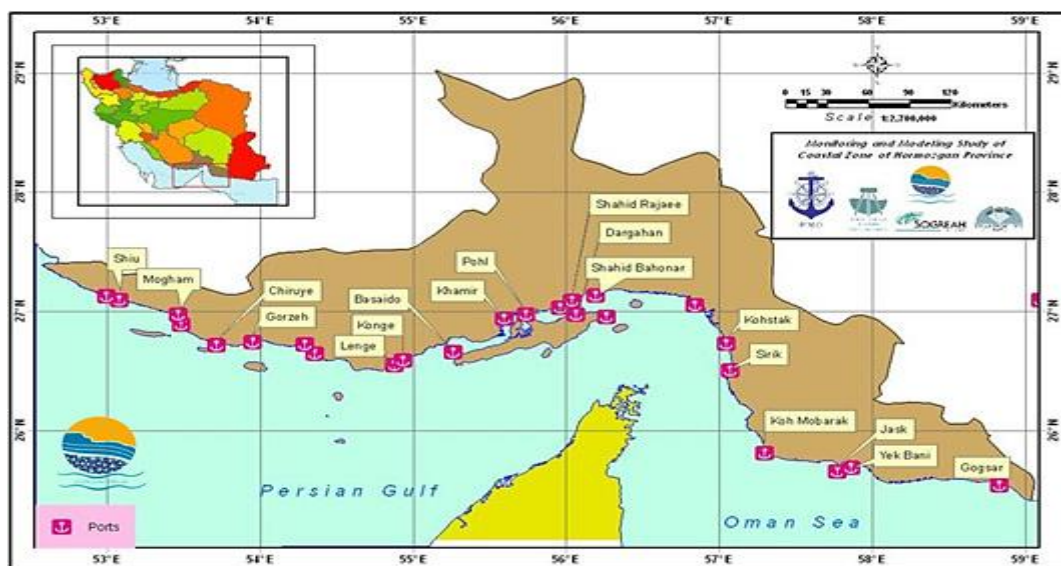
بندر کنگ، یکی از بنادر تاریخی و باستانی خلیج فارس است. فاصله بندرکنگ تا بندرعباس ۱۶۵ کیلومتر است و درحال حاضر فاصله چندانی بین بندرکنگ و بندرلنگه وجود ندارد، به گونه‌ای که این دو بندر به هم چسبیده‌اند. بندرکنگ بین مختصات جغرافیایی ۵۳ ۵۴ طول شرقی و ۲۹ ۳۹ عرض شمالی واقع شده و ارتفاع آن از سطح دریا بین ۸ تا ۱۰ متر است و مساحت آن ۵ کیلومتر مربع می‌باشد. از لحاظ اقلیمی در منطقه گرم و خیلی مرطوب با میانگین سالانه درجه حرارت ۲۶ درجه سانتی گراد واقع شده است. بندر کنگ در حال حاضر دارای حدود ۱۹۲۱۳ نفر جمعیت می‌باشد.

بافت ارگانیک بندر کنگ شامل مجموعه‌ای از گذرهای اصلی، کوچه‌های فرعی، فضاهای باز کوچک مقیاس و مساجد محلی است. ارتباط فضایی این اجزا با خلیج، ساحل و جاده‌های پیرامونی ساختار فضایی شهر را تشکیل می‌دهد. گذرهای اصلی عموماً با ساحل خلیج در ارتباط هستند. در رسیدن این گذرها به ساحل معمولاً تعدادی فایق قرار

۶۳۰ فصلنامه علمی - پژوهشی جغرافیا (برنامه‌ریزی منطقه‌ای)، سال دهم، شماره چهار، پاییز ۱۳۹۹

گرفته است که نشان از معاش مردم و وابستگی آنها به دریا در زمینه ماهیگیری دارد که تاثیر مستقیمی بر شکل‌گیری گذرها و ساختار شهر داشته است. در راستای این گذرها می‌توان مساجد محله‌ای و فضاهای باز کوچک مقیاسی که جهت انجام فعالیت‌های اجتماعی و مشارکتی بوده را مشاهده کرد. همچنین از لحاظ اقلیمی، کوچه‌ها مستقیماً با ساحل خلیج ارتباط داشته و عمود بر ساحل می‌باشند که موجب می‌شود نسیم دریا به درون بافت نفوذ یابد و تهویه بافت صورت گیرد و از میزان رطوبت موجود در گذرها بکاهد.

یکی از آثار معماری سنگی ارزشمند شهر تاریخی بندر کنگ مسجد دو محرابه است. این بنا در ضلع غربی و بر روی هسته شهر قرار دارد و دارای دو طبقه مجزا و هر طبقه دارای یک محراب با مساحتی بالغ بر چهارصد و پنجاه و یک مترمربع در هر طبقه می‌باشد. در ساخت این مسجد از مصالح سنگ‌های رسوبی و مرجانی با ملات ساروج استفاده شده و برای مسقف کردن این بنا از طاق چهار گرده پوش و تویزه‌های کمانی سنگی سوار بر ستون‌های قطور مربع شکل بهره گرفته‌اند. از دیگر بناهای مهم تاریخی، برج مدور داخل دریا در کنگ که از عمر این برج حدوداً ۹۰۰ سال می‌گذرد و حدود ۶۰ متر با ساحل دریا فاصله دارد. این برج از سنگ سیاه ساخته شده است که یکی از آثارهای باستانی بندر لنگه و کنگ به شمار می‌رود. تصویر ۱ موقعیت جغرافیایی بندر کنگ را نشان می‌دهد.



تصویر ۱: موقعیت جغرافیایی بندر کنگ منبع: <https://irancoasts.pmo.ir>

## یافته‌های پژوهش

با توجه به بررسی‌های انجام شده و تئوری‌های نظریه پردازان، مولفه‌های اصلی که در منظر بومی موثرند را به ۶ دسته تقسیم کردیم که عبارتند از طبیعت و بستر، زمینه‌های گوناگون، انرژی تجدیدپذیر، الگوهای فرهنگی، طراحی اقلیمی و کالبد شهر.

۱- طبیعت: شامل مناظر گوناگون طبیعی اعم از دریا، گونه‌های گیاهی همخوان با محیط از قبیل (نخل، کهور،...) و گونه‌های جانوری و حتی توپوگرافی و نوع خاک منطقه می‌باشد.

۲- زمینه: در اینجا منظور از زمینه، عرصه‌های گوناگون در ارتباط با انسان می‌باشد. از قبیل اقتصاد، اجتماع، تاریخ؛ که تاثیرات بخصوصی را در نوع معیشت و گفتمان‌های عمومی ایجاد می‌کند.

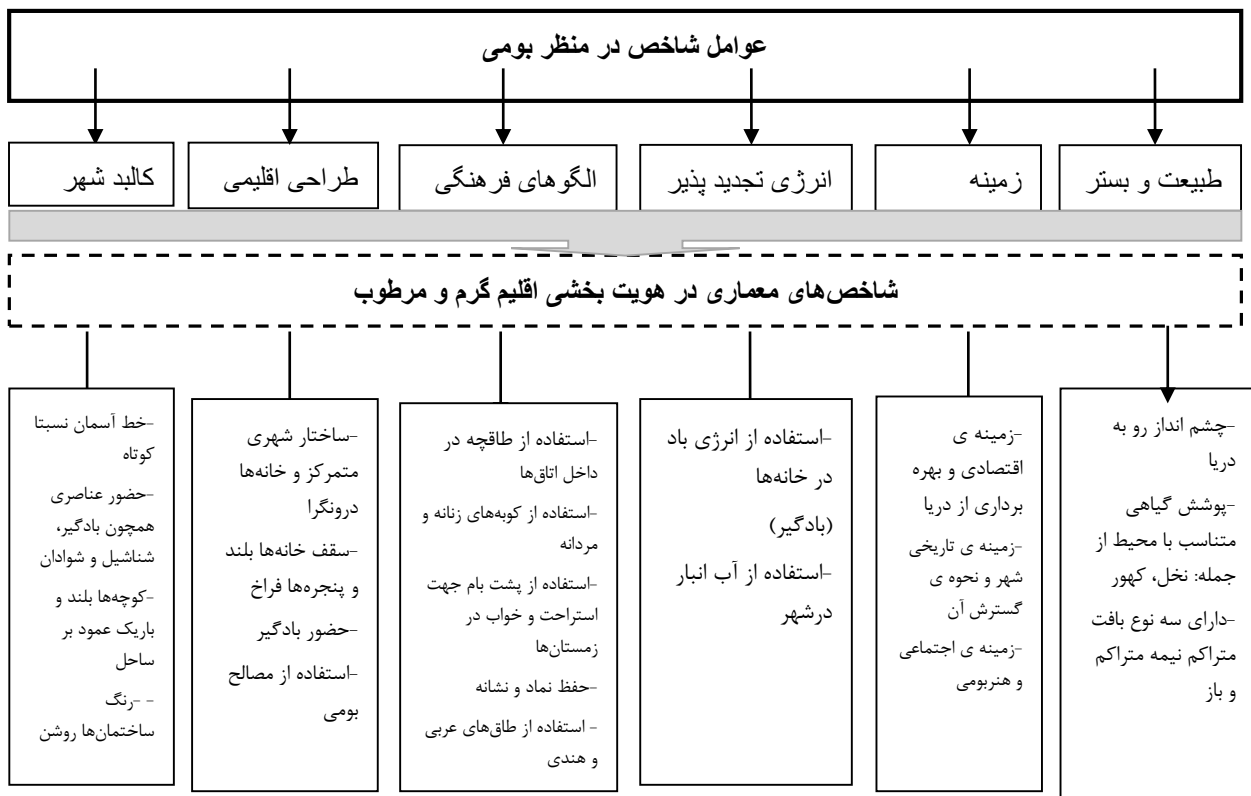


۳- انرژی تجدید پذیر: همانطور که مشاهده کردیم انرژی می‌تواند منبع عظیمی از پایداری محیط محسوب شود که در پی آن به محدوده‌ی آسایش فضایی نزدیک می‌شویم؛ که در نحوه‌ی ساختار معماری، چه از نوع ماده و چه از نوع معنا تاثیرگذار است. همچون حضور بادگیرها در شهر.

۴- الگوهای فرهنگی: مفاهیمی که در چارچوب فرهنگ و هنر دیده می‌شود. در نوع معماری می‌توان به استفاده از طاقچه در داخل اتاق‌ها، استفاده از کوبه‌های زنانه و مردانه و پیرنشین (سکوهایی که در کنار ورودی جهت نشستن افراد پیر می‌گذاشتند) و ددری (درهای چوبی کوچک که در قاب در بزرگ تر باز و بسته می‌شود)، استفاده از پشت بام جهت استراحت و خواب در زمستان‌ها و هم خوانی تزیینات در بنا اشاره کرد.

۵- طراحی اقلیمی: تمامی مسائلی که مربوط به اقلیم و آب و هوای منطقه می‌باشد را شامل می‌شود. اعم از ایجاد رواق و عمق دادن در بدنه‌ها برای جلوگیری از نفوذ گرما، استفاده از قوس و طاق جهت سایه اندازی، ایجاد سایبان در جلوی خانه‌ها، بلندی سقف خانه‌ها و بزرگ و فراخ بودن پنجره‌ها.

۶- کالبد: بدنه و پیکره‌ی شهر که در قالب خط آسمان، رنگ روشن بناها همراه با مصالح بوم آورد و عناصر سازه‌ای نمایان شده است.



نمودار ۲: شاخص‌های معماری در هویت بخشی اقلیم گرم و مرطوب

جدول ۴: شاخصه‌های هویت بخشی منظر بومی بندر کنگ

۶۳۲ فصلنامه علمی - پژوهشی جغرافیا (برنامه ریزی منطقه‌ای)، سال دهم، شماره چهار، پاییز ۱۳۹۹

			<p>طبیعت</p> <p>۱- منظر دریا ۲- استفاده از گیاهان همخوان با محیط از قبیل (نخل، کهور،...) ۳- توپوگرافی ۴- دارای منظر درونگرا و برونگرا</p>
<p>زمین هموار و جهت گیری خانه‌ها رو به دریا</p>	<p>نخل: متناسب با اقلیم و سایه‌اندازی</p>	<p>منظر دریا</p>	
			<p>زمینه</p> <p>۱- اقتصادی ۲- اجتماعی ۳- تاریخی</p>
<p>برج مدور در دریا</p>	<p>مساجد</p>	<p>لنج سازی ماهی گیری حمل و نقل</p>	
			<p>انرژی تجدید پذیر</p> <p>۱- استفاده از مصالح بوم آورد ۲- ایجاد بادگیرها در جهت نسیم دریا ۳- استفاده از حیاط مرکزی جهت محیطی خنک برای ساکنین</p>
<p>استفاده از آب انبار در فضای شهری</p>	<p>فضای شخصی:</p>	<p>فضای شهری:</p>	
<p>جهت گیری بادگیرها رو به سمت دریا و استفاده از انرژی طبیعی باد</p>	<p>جهت گیری بادگیرها رو به سمت دریا و استفاده از انرژی طبیعی باد</p>	<p>جهت گیری کوچه‌ها رو به سمت دریا (ایجاد کوران در گذرهای کوچه‌ها برای خنک کردن و کاهش رطوبت)</p>	
			<p>الگوهای فرهنگی</p> <p>۱- استفاده از طاقچه در داخل اتاقها ۲- استفاده از کوبه‌های زنانه و مردانه و پیرنشین (سکوهایی که در کنار ورودی جهت نشستن افراد پیر می‌گذاشتند) و ددری (درهای چوبی کوچک که در قاب در بزرگ تر باز و بسته می‌شود). ۳- استفاده از پشت بام جهت استراحت و خواب در زمستانها ۵- هم خوانی تزیینات در بنا</p>
<p>قسمت پیرنشین در جلوی خانه‌ها و کوبه‌های زنانه و مردانه</p>	<p>طاقچه‌ها در فضای اتاقها، نمودی از الگوهای فرهنگی بومی</p>	<p>پشت بام فضایی جهت ارتباط با منظر دریا و فضایی برای تعامل افراد</p>	
			<p>طراحی اقلیمی</p> <p>۱- ایجاد رواق و عمق دادن در بدنه‌ها برای جلوگیری از نفوذ گرما ۲- استفاده از قوس و طاق جهت سایه‌اندازی ۳- ایجاد سایبان در جلوی خانه‌ها ۴- سقف خانه‌ها بلند ۵- پنجره‌ها بزرگ و فراخ</p>

استفاده از رواق جهت سایه‌اندازی و خنک تر شدن مسیر رفت و آمد	کوچه‌ها باریک با دیوارهای بلند جهت سایه‌اندازی	۱- بافت شهری پیوسته ۲- خانه‌های حیاط مرکزی	کالبد ۱- خط آسمان شهر ۲- رنگ روشن بناها همرا با مصالح بوم آورد ۳- عناصر سازه‌ای در شهر
			
حضور پشت بند و عناصر سازه‌ای در گذرها	- استفاده از رنگ روشن در ساختمان	خط آسمان (مشخص بودن منارهای مسجد در بندر و خانه‌های دو طبقه همراه با بادگیر)	

منبع: یافته‌های پژوهش، ۱۳۹۹ و آرشبو شخصی نگارندگان

در بررسی‌های انجام شده و تئوری‌های نظریه پردازان که به شش مولفه اصلی که در منظر بومی موثرند تقسیم کردیم که عبارتند از طبیعت و بستر، زمینه‌های گوناگون، انرژی تجدیدپذیر، الگوهای فرهنگی، طراحی اقلیمی و کالبد شهر؛ که این آیتم‌ها را در اقلیم گرم و مرطوب (بندر تاریخی کنگ) مورد تحلیل قرار داده‌ایم؛ و سپس با شناخت کلی از بندر کنگ و مطالعات میدانی و بررسی‌های فراوان، در قالب عکس و متن پرسشنامه‌هایی تهیه شده که توسط ۱۴ نفر از متخصصین حوزه ی معماری و شهرسازی به آن‌ها پاسخ داده شده است؛ که به وسیله ی روش دلفی به ارزیابی میزان تاثیرگذاری این شاخصه‌ها در میزان هویت بخشی به بندر کنگ پرداخته شده است؛ که در این راستا، الگوهای فرهنگی، بیشترین سهم را در هویت شهر ایفا می‌کنند. همانطور که در نمودارهایی که توسط برنامه spss ارائه شده است، طبیعت و بستر شهر از مولفه‌هایی نظیر طراحی اقلیمی و کالبد شهری از اهمیت بالاتری در نوع ارتباط با افراد و ایجاد هویت اثرگذار است.

در تجزیه و تحلیل‌ها، علاوه بر آیتم‌هایی که از نظر تئوری پردازان در هویت و معماری بومی اثر گذار بوده‌اند؛ عوامل دیگری را مانند عوامل هنری مورد بازبینی قرار داده‌ایم که با آمارگیری‌های به دست آمده به این نتیجه می‌رسیم که هنر و صنایع دستی هر مرز و بوم از موارد پر اهمیت در ذهن و زمینه ی فکری افراد جای می‌گیرد. همچنین آیتم‌هایی نظیر خاطرات رقم خورده در محیط (در زمینه ی روانشناسی)، میزان و سطح تحصیلات افراد (در زمینه ی اجتماعی) و تبلیغات بیلبوردی شهری (در زمینه ی اقتصادی و شهری) مورد ارزشیابی قرار گرفته‌اند. در نتیجه کلی، به این موضوع مهم می‌رسیم که خاطراتی که در هر شهر و ذهن توریست‌ها رقم می‌خورد در بازتاب و تعریف آنان از شهر و ویژگی‌های فرهنگی و اجتماعی و اقتصادی مردمانش تاثیر فراوانی می‌گذارد؛ بنابراین روانشناسی محیطی و الگوهای رفتاری و ایجاد خاطره در هویت بخشی به مکان موثر بوده و زمینه ی ویژه‌ای را برای تعاملات در شهرها هموار می‌سازد.

جدول ۵: نتایج به دست آمده از تاثیر پذیری مولفه‌ها ی اصلی در هویت بندر کنگ

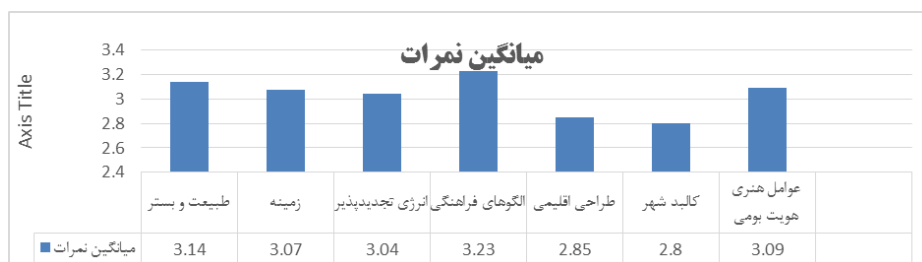
پاسخ دهندگان	طبیعت و بستر	زمینه	انرژی تجدیدپذیر	الگوهای فرهنگی	طراحی اقلیمی	کالبد شهر	عوامل هنری هویت بومی	کل
۱۴	۱۴	۱۴	۱۴	۱۴	۱۴	۱۴	۱۴	۱۴
میانگین	۳/۱۴	۳/۰۷	۳/۰۴	۳/۲۳	۲/۸۵	۲/۸	۳/۰۹	۳/۰۳
انحراف معیار	۰/۴۰۷	۰/۶۰۲	۰/۶۵۱	۰/۶۴۶	۰/۶۸۸	۰/۶۴۹	۰/۶۴۶	۰/۴۵۷
واریانس	۰/۱۶	۰/۳۶	۰/۴۲	۰/۴۱	۰/۴۷	۰/۴۲	۰/۴۱	۰/۲۱

منبع: یافته‌های پژوهش، ۱۳۹۹

جدول ۶: نتایج به دست آمده از تاثیر پذیری مولفه‌های فرعی در هویت بندر کنگ

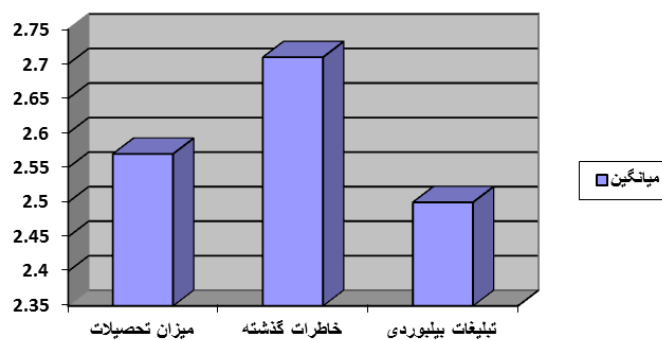
میزان تحصیلات	خاطرات گذشته	تبلیغات بیلبوردی
۱۴	۱۴	۱۴
میانگین	۲/۵۷	۲/۷۱
انحراف معیار	۱/۰۸۹	۰/۹۱۴
واریانس	۱/۱۸۷	۰/۸۳۵

منبع: یافته‌های پژوهش، ۱۳۹۹



نمودار ۳: میانگین نمرات مولفه‌های اصلی در هویت بخشی بندر کنگ

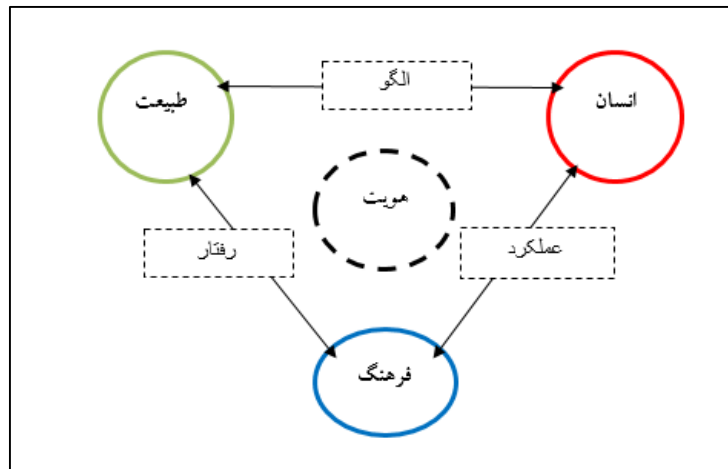
منبع: یافته‌های پژوهش، ۱۳۹۹



نمودار ۴: میانگین نمرات مولفه‌های فرعی در هویت بخشی بندر کنگ

منبع: یافته‌های پژوهش، ۱۳۹۹

برهمکنش انسان و طبیعت و فرهنگ که تحت تاثیر معماری بومی قرار می‌گیرند. در تقابل انسان و طبیعت، الگوهای نظیر (بهره‌گیری، بهره‌برداری و الگوگیری از طبیعت) در اندیشه‌ی انسان شکل می‌گیرد که از طریق آن به معماری دست‌یابی پیدا می‌کنند؛ و در تقابل طبیعت با فرهنگ، نمادها و نشانه‌هایی شکل می‌گیرد که در نوع رفتار فرد و ادراک آن از محیط اثر بخش می‌باشد؛ و در تقابل انسان با فرهنگ، در نوع عملکرد و به کارگیری نحوه استفاده از فضا تاثیر می‌گذارد که در مجموع این برهمکنش، معماری را تحت عنوان معماری درونی و به نوعی معماری بومی تشکیل می‌دهد؛ و در صورتی که محیط مورد نظر در دایره‌ی وحدت و یکپارچگی بافت چه از نوع روستا، چه محله و چه شهری قرار گیرد؛ به فضا هویت می‌بخشد. در بندر کنگ شاهد برهمکنش انسان، طبیعت و فرهنگ که عوامل شاخص شکل دهنده هویت می‌باشند؛ هستیم. نمودار ۵ چگونگی این تعاملات را نشان می‌دهد.



نمودار ۵: برهمکنش انسان، طبیعت و فرهنگ

منبع: یافته‌های پژوهش، ۱۳۹۹

### نتیجه‌گیری و دستاورد علمی پژوهشی

معماری بومی‌کنگ، معماری پاسخگو به اقلیم است که یک عامل مهم در پایداری است و معماری پایدار راه حلی برای حفظ ارزش‌های اقلیمی - جغرافیایی است که منجر به هویت بخشی بیشتر محیط می‌گردد. همچنین معماری بومی نمونه‌ای از ساخت و ساز درونی و ذاتی است که خصوصیات پایداری با استفاده از ساختار مفهومی مبتنی بر مولفه‌های اصلی معماری، امکان پذیر است. در بیشتر پژوهش‌ها، بیشتر بحث هویت معماری مطرح می‌باشد در صورتی که هویت تک بعدی نیست و معماری بر دیگر ابعاد انسانی و کیفیت زندگی همچون فرهنگ و هنر بسیار تاثیرگذار است؛ و همچنین مفهوم هویت در تقابل با تنوع می‌باشد. مکانی که دارای وحدت فرم، رنگ، چگالی، ماده، انرژی، فن ساخت در موقعیت جغرافیایی خاصی باشد که در زمان‌های گوناگون بتواند روند زندگی مطلوبی برای انسان با توجه به اقلیم و فرهنگ را ارائه نماید دارای هویت می‌باشد. علاوه بر فرهنگ، زمینه‌های اجتماعی، اقتصادی و پیشینه‌ی تاریخی در نمایان ساختن هویت مکان موثر است؛ و برهمکنش انسان و طبیعت و فرهنگ از طریق الگو و رفتار و عملکرد، منعکس کننده‌ی هویت می‌باشند. در مناطق گرم و مرطوب به خصوص حاشیه‌ی خلیج فارس، طبیعت و فرهنگ به نهایت وحدت رسیده است. به گونه‌ای که پوشش یکدست مردان دریا دل به رنگ سفید با دستمال یا چفیه‌هایی که بر سر و پیشانی خود به گونه‌ای خاص می‌پیچند و پوشش زنانی که با رنگ‌های شاد و هنرهای دست دوزی چون گلابتون دوزی و زری دوزی، لباس‌های خود را مزین ساخته و نقاب‌هایی به اسم برکه یا برقع به صورت خود می‌زنند؛ و منظر دریا، موثرترین ارتباط و بهترین نوع از وحدت و ادراک محیطی، اجتماعی - اقتصادی را می‌تواند در معرفی و هویت شهر ایجاد نماید؛ و باید تاکید بیشتری بر نواحی سواحل و بالخص خط آسمان در جوار ساحل و ایجاد کاربری‌های مشابه و بالخص مکان‌های فرهنگی، موزه‌های بومی و مردم شناسی در خط ساحلی بنادر ایجاد کرد و حضور انسان را در آن فضاها پویا گرداند و تعاملات گوناگون و متنوعی. از جمله: تعاملات اقتصادی نظیر (ماهی گیری، کشتی سازی، حمل و نقل، تفریحی و...)، تعاملات اجتماعی نظیر (والیبال ساحلی، فستیوال‌های شهری، فعالیت‌های هنری و...) تعاملات فرهنگی نظیر (آموزش‌های دریا نوردی و غواصی، تور بافی و...) را که از ارزش

والایی برخوردارند را تقویت نمود؛ که از این طریق می‌توان الگوهای رفتاری مناسبی را در محیط ایجاد کرد که در کیفیت زندگی و همچنین ایجاد خاطره، در هویت بخشی به مکان موثر بوده و زمینه‌ی ویژه‌ای را برای تعاملات در شهرها بخصوص مکان‌هایی که دارای طبیعت و منظر دریا هستند (شهرهای ساحلی) را هموار می‌سازد.

## منابع

- آتشین بار، م، (۱۳۸۸). "تداوم هویت در منظر شهری"، باغ نظر، (۶)، ۱۲، ۵۶-۴۵.
- بانی مسعود، ا، (۱۳۸۶). "پست مدرنیته و معماری"، اصفهان، نشر خاک.
- بهبزادفر، مصطفی، (۱۳۸۷). "هویت شهر (نگاهی به هویت شهر تهران)"، مرکز مطالعات فرهنگی شهر تهران، مؤسسه نشر شهر، چاپ دوم، تهران.
- بهبزاد فر، مصطفی، (۱۳۹۲). "هویت شهر"، نشر شهر، چاپ اول، تهران.
- پوردیبهیمی، شهرام، سیدکللال، س، (۱۳۹۱). "فضای منظر، پیوند گاه فرهنگ و طبیعت"، مسکن و محیط روستا، نسخه ۱۳۸.
- تقوایی، سید حسن، (۱۳۸۳). "طراحی منظر بوم‌گرا در مناطق گرم و خشک ایران" - رساله دکتری، دانشگاه شهید بهشتی، دانشکده معماری و شهرسازی.
- حبیبی، رعنا سادات، (۱۳۸۷). "تصویرهای ذهنی و مفهوم مکان، مجله هنرهای زیبا شماره ۳۵، صص ۳۹-۵۰.
- حجازی زاده، ز، مقیمی، ش، (۱۳۸۶). کاربرد اقلیم در برنامه‌ریزی شهری و منطقه‌ای، پیام نورتهران
- خادمی، شهرزاد، مهدوی مقدم، مزده سادات، (۱۳۹۳). مفهوم منظر فرهنگی، منظر، ۲۸، ۳۰-۳۵.
- دویران، اسماعیل، کریمی نژاد، م، (۱۳۹۳). هویت و حس تعلق مکانی در فضاهای عمومی جدید الاحداث، هویت شهر، ۸ (۱۸) ۸۱-۹۲.
- ذوالفقارزاده، حسن، حصاری، پ، (۱۳۹۳). نظریه بوم‌شناسانه به معماری زیستگاه‌ها، فصلنامه مسکن و محیط روستا، ۱۴۵، ۲۹-۴۴.
- رضازاده، راضیه، (۱۳۸۵). رویکردی روانشناسانه و جامعه‌شناسانه به هویت مکانی در شهرهای جدید، مجموعه مقالات همایش بین‌المللی شهرهای جدید، انتشارات شرکت عمران شهرهای جدید، چاپ اول، تهران.
- زرگر، اکبر، (۱۳۷۸). در آمدی بر شناخت معماری روستایی ایران، مجله ماه هنر، شماره ۱۵.
- سعیدی، عباس (۱۳۷۷). توسعه پایدار و ناپایداری توسعه روستایی، مجله مسکن و محیط روستا، شماره ۸۲.
- سنوزیان، جاوید، (۱۳۸۹). "معماری فرایند زیستی"، ترجمه: سامان صادقی، تهران: پرهام نقش.
- شیخی، محمد تقی، (۱۳۸۹). جامعه‌شناسی شهری، انتشارات شرکت سهامی انتشار، چاپ پنجم، تهران.
- صالحی امیری، سید رضا، (۱۳۸۷). "هویت". پژوهشنامه شماره ۱۹. پژوهشکده تحقیقات استراتژیک مجمع تشخیص مصلحت نظام، گروه پژوهشهای فرهنگی و اجتماعی، تهران.
- عمادی، محمد حسین، عباسی، اسفندیار، (۱۳۷۸). کاربرد دانش بومی در توسعه پایدار، نشریه روستا و توسعه، دوره ۳، شماره ۲.
- فکوهی، ناصر، (۱۳۸۳). ناصر انسان‌شناسی فرهنگ، چاپ اول، نشر نی.
- فلامکی، محمدمنصور، (۱۳۸۸). معماری بومی در ایران، موسسه علمی و فرهنگی فضا، تهران.
- قطبی، علی اکبر، (۱۳۸۷). مفهوم هویت و معماری امروز ایران، مجله آینه خیال، شماره ۱۰.
- کمیلی، محمد، (۱۳۸۷). شناخت هویت شهری بندر عباس، نشریه صفا، شماره ۴۶، ۱۶۷-۱۸۰.
- گلابچی، محمود و زینالی فرد، آیدا، (۱۳۹۳). "معماری آرکی‌تایپی (کهن‌الگویی)"، تهران: دانشگاه تهران، موسسه انتشارات، چاپ دوم.
- لینچ، کوین (۱۳۸۱). تئوری شکل شهر، ترجمه ی سید حسین بحرینی، تهران، دانشگاه تهران
- لینچ، کوین، (۱۳۸۳). سیمای شهر، مترجم: منوچهر مزینی، تهران: انتشارات دانشگاه تهران.
- مامفورد، لوئیس. (۱۳۸۵). فرهنگ شهرها. ت: عارف اقوامی. وزارت مسکن و شهرسازی، مرکز مطالعاتی و تحقیقاتی شهرسازی و معماری، تهران.
- محرمی، توحید. (۱۳۸۳). هویت ایرانی - اسلامی ما در هویت ایران. پژوهشکده علوم انسانی و اجتماعی جهاد دانشگاهی، تهران.
- معین، محمد، (۱۳۸۱). فرهنگ فارسی. موسسه لغت نامه دهخدا. دانشگاه تهران. تهران.
- موتقی، رامین، آیرملو، سحر، (۱۳۸۵). عناصر هویت فرهنگی در شهر، کنفرانس بین‌المللی شهر برتر - طرح برتر، همدان.

- Gruen, J. Philip, (2017), "Vernacular Architecture," in Encyclopedia of Local History, 3d edition, ed. Amy H. Wilson (Lanham, Maryland: Rowman & Littlefield: 697-98.
- Mallgrave, Harry Francis, (2005), Modern Architectural Theory: A Historical Survey, 1673~1968, Cambridge University Press.
- Pirnia, M. K. (2009). Islamic Identity of Urban and Architecture, Tehran: Iran University of Science and Technology.
- Schoun Frithjof, (1965), Light on the Ancient World, Perennial Book, London.
- Wells, Jill, (1995), Settlements and the Environment: The Provision of Organic Materials for Shelters, South Bank University, London, pp:73-90