

ارزیابی علل و پیامدهای نارسایی در مدیریت یکپارچه حریم پایتخت با تاکید بر الزامات طرح جامع شهر تهران

انوشیروان ناصر مستوفی

دانشجوی دکتری شهرسازی، گروه شهرسازی، دانشکده معماری و شهرسازی، واحد قزوین، دانشگاه آزاد اسلامی، قزوین، ایران

راما قلمبر دزفولی^۱

استادیار گروه شهرسازی، واحد پردیس، دانشگاه آزاد اسلامی، پردیس، ایران

تاریخ دریافت: ۱۴۰۰/۰۲/۲۷ تاریخ پذیرش: ۱۴۰۰/۰۴/۲۸

چکیده

هدف از این پژوهش ارزیابی علل و پیامدهای نارسایی در مدیریت یکپارچه حریم پایتخت با تاکید بر طرح جامع تهران است. فرض این پژوهش آن است که شکل‌گیری وضع نابسامان فعلی حریم در شهر تهران معلول رشته‌ای از نارسایی در سطوح مختلف مدیریتی است و از سوی دیگر این وضعیت خود مولد شکل‌گیری مجموعه‌ای پیامدها بر کالبد و روح شهر تهران است. پژوهش حاضر به لحاظ روش در رده تحقیقات کیفی قرار می‌گیرد. ابزار اصلی جمع‌آوری اطلاعات مصاحبه عمیق با خبرگان بوده است. تعداد ۳۱ مصاحبه با خبرگان حوزه شهرسازی که سابقه فعالیت اجرایی و پژوهشی در حوزه حریم را داشته‌اند صورت گرفته است و یافته‌های حاصل از مصاحبه از طریق نظریه داده بنیاد مورد تجزیه و تحلیل قرار گرفته است. یافته‌های این تحقیق نشان می‌دهد که اصلی‌ترین شرایط علی شامل ابعاد محتوایی و ساختاری است در حالیکه اصلی‌ترین شرایط زمینه‌ای شامل ابعاد رویه‌ای است. مولفه‌های مداخله‌گر این پژوهش را فساد اداری، سیاست زدگی و فشارهای سیاسی شکل می‌دهند در حالیکه اصلی‌ترین راهبردهای اصلاح نظام مدیریت حریم شامل راهبردهای عملیاتی، قانونی و مدیریتی است که در صورت کاربست آن‌ها پیامدهای مثبتی در حوزه ملی و کلانشهری قابل مشاهده است.

کلمات کلیدی: حریم پایتخت، کلانشهر تهران، نظریه داده بنیاد

مقدمه

گسترش شهرنشینی و افزایش میزان مهاجرت از روستا به شهر همه و همه باعث شده است تا توسعه بی برنامه شهرها و رخدادهای نارسایی‌ها در کنترل فیزیکی شهر پیامدی غیر قابل اجتناب در مدیریت شهرها باشد (اسدیگی و همکاران، ۱۳۹۶: ۵). از سوی دیگر وجود نواقص و نارسایی‌های ساختاری در شهر تهران در خصوص مدیریت یکپارچه حریم و وجود طیف مختلفی از نیروهای ذی نفع و ذی نفوذ باعث شده است تا مسئله حریم پایتخت بدل به یکی از چالش‌برانگیزترین موضوعات مدیریت شهر تهران باشد (توکلی و همکاران، ۱۳۹۸: ۶). از جمله این مسائل و مشکلات می‌توان به رشد سکونتگاه‌های غیررسمی، ساخت‌وسازهای غیر قانونی و بی‌ضابطه، تغییر کاربری و تفکیک اراضی کشاورزی، خارج شدن زمین‌ها از بهره‌دهی کشاورزی، استقرار واحدهای صنعتی و صنفی پراکنده در حریم شهرها اشاره کرد (توفیق، ۱۳۹۲: ۴۰). بخشی از این نارسایی در مدیریت یکپارچه حریم را باید معلول وضعیتی دانست که مدیریت شهری ما به معنای عام خود بر آن استوار است (بارروس و همکاران، ۲۰۱۸: ۲۱). از جمله این نارسایی‌های فقدان مدیریت یکپارچه حریم است (زیاری و دیگران، ۱۳۹۵: ۷۴). وضعیتی که به صورت خود به خودی تعارض آفرین است (بنا و همکاران، ۱۳۹۸: ۲۱۰) و موجبات شکل‌گیری اصطکاکات میان سازمانی فراوانی را حاصل می‌شود. در سطحی دیگر سازمان‌هایی نظیر استانداری و فرمانداری و بخشداری وجود دارند (علی‌پور و همکاران، ۱۳۹۸: ۹۰۱) که آنها نیز هر کدام بر مبنای وظایف و برنامه‌های سازمانی خود دارای اشتراکاتی با شهرداری هستند که در حوزه حریم با یکدیگر تعارض منافع دارند. تعارض منافی که موجب تفاوت مفهومی میان وضع موجود و وضع مطلوب حریم می‌شود (آجرلو، ۱۳۹۷: ۱۱).

یکی از اصلی‌ترین تحولاتی که حریم شهر تهران امروز به خود می‌بیند دگرگونی و استحاله روستاهایی است که در حریم شکل گرفته‌اند و کم‌کم با گسترش ساخت و ساز تبدیل به شهر می‌شوند (خانی‌اوشانی و همکاران، ۱۳۹۹: ۶۶۰). در اینجا به نظر می‌رسد بی‌توجهی مدیران و برنامه‌ریزان در ده‌های هفتاد و هشتاد به مسئله حریم باعث شده است این حوزه به جای آنکه کمربندی سبز برای توسعه‌های آتی شهر تهران باشد به تاریک خانه‌ای شبیه باشد که نمایشگاه بی‌نظمی‌ها و بی‌انضباطی‌های مدیریتی و برنامه‌ریزانه در شهر تهران شده است، وضعیتی که در سال‌های آتی ضرورت ایجاد اداره کل حریم شهر تهران را ضروری ساخت (زیاری و دیگران، ۱۳۹۵: ۷۸).

در واقع بررسی نظام جمعیتی و رشد جمعیت ساکن در حریم در دهه‌های گذشته به خوبی نارسایی‌های موجود در این حوزه را عیان می‌سازد، چنانچه جمعیت این منطقه در حد فاصل دهه‌های گذشته که تهران رشدی سی درصدی را تجربه کرده به رشدی معادل دوپست درصد رسیده که این امر به خوبی نشان می‌دهد، ناکافی بودن خدمات و سرانه‌های موجود در شهر تهران چگونه حریم این شهر را به ضربه‌گیری برای مجموعه ناتوانی‌ها و ناکفایتی‌های شهر تهران تبدیل کرده است (داداش‌پور، ۱۳۹۳: ۲۹۶).

در این پژوهش هدف این است تا با استفاده از نظر خبرگان و متخصصین حوزه حریم کلان شهر تهران به این پرسش پاسخ داده شود که بحران مدیریت ناشی از نارسایی مدیریت یکپارچه حریم دارای پیش‌آیندها و پس‌آیندهایی است و با اتخاذ چه راهبردهایی می‌توان به اصلاح وضع موجود پرداخت. بر طبق این سوالات، روش کیفی تحقیق و رویکرد نظریه داده بنیاد یا همان گراند تئوری مورد استفاده است که در بخش خود به تفصیل مورد توضیح قرار گرفته است. در ادامه ابتدائاً به بررسی پیشینه پژوهشی پرداخته و سپس ضمن بررسی مبانی نظری به تجزیه و تحلیل یافته‌ها پرداخته می‌شود.

در این تحقیق تلاش شده است تا با استفاده از روش شناسی کیفی و مصاحبه عمیق با خبرگان اقدام به پاسخ به پرسش‌های اصلی پژوهش شود. جامعه این پژوهش شامل اساتید و پژوهشگران و مدیران حوزه حریم است. افرادی که سابقه انجام پژوهش و یا مشارکت در طرح‌های کاربردی دارند در این تحقیق مشارکت می‌کنند و مصاحبه‌ها تا جایی ادامه می‌یابد که داده جدیدی تولید نشود و در اصطلاح داده‌ها به حد اشباع برسند. بر این اساس تعداد ۳۱ مصاحبه با خبرگان صورت گرفته است. در این پژوهش از کدگذاری باز، محوری و همچنین انتخابی استفاده شده است. اصلی‌ترین پرسش‌های مطرح شده در این پژوهش به صورت زیر است:

۱. شرایط علی در نارسایی مدیریت یکپارچه حریم پایتخت با تاکید بر الزامات طرح جامع شهر تهران شامل چه مواردی است؟
 ۲. شرایط زمینه‌ای اثرگذار در نارسایی مدیریت یکپارچه حریم پایتخت با تاکید بر الزامات طرح جامع شهر تهران شامل چه مواردی است؟
 ۳. شرایط مداخله‌گر در نارسایی مدیریت یکپارچه حریم پایتخت با تاکید بر الزامات طرح جامع شهر تهران شامل چه مواردی است؟
 ۴. مقوله محوری در نارسایی مدیریت یکپارچه حریم پایتخت با تاکید بر الزامات طرح جامع شهر تهران شامل چه مواردی است؟
 ۵. پیامدهای عدم مدیریت یکپارچه حریم پایتخت با تاکید بر الزامات طرح جامع شهر تهران شامل چه مواردی است؟
 ۶. راهبردهای اصلاح مدیریت یکپارچه حریم پایتخت با تاکید بر الزامات طرح جامع شهر تهران شامل چه مواردی است؟
- به منظور تجزیه و تحلیل داده‌ها از تئوری داده بنیاد استفاده شده است. رهیافت مورد استفاده در این پژوهش مربوط به کوربین و اشتراس^۱ است. در فرایند تحلیل نظریه داده بنیاد، داده‌های برگرفته از مصاحبه‌ها به صورت دستی کدگذاری می‌شوند. در ادامه یافته‌های پژوهش مبتنی بر این رویکرد ارائه شده است.

¹ Strauss & Corbin

مبانی نظری

در این بخش جدیدترین مقالات مرتبط با مسئله حریم بررسی می‌شوند. نخست مقالات داخلی و سپس مقالات خارجی.

رنجبرزاده (۱۳۹۹) در تحقیق خود به "ارزیابی حریم کلانشهر تهران با تاکید بر حکمروایی خوب شهری" می‌پردازد. یافته‌های این پژوهشگر منعکس‌کننده این مطلب است که در بین مولفه‌ها مشارکت و شفافیت به ترتیب در جایگاه‌های اول تا دوم واقع شده‌اند.

متقی و همکاران (۱۳۹۹) در تحقیق خود به "واکاوی تعارض ذی‌نفعان در نواحی تاریخی شهری مورد پژوهی طرح حریم حفاظتی محله سنگلیج تهران" می‌پردازد. بر پایه یافته‌های پژوهش، ذی‌نفعان درگیر در طرح حریم حفاظتی محله سنگلیج در دو دسته «عمومی و خصوصی» و موضع آن‌ها نسبت به طرح نیز در چهار گروه «قدرت‌گرایانه، تقابل‌گرایانه، تعاملی و بی‌طرفانه» قابل دسته‌بندی است.

سرور و همکاران (۱۳۹۸) در تحقیق خود به ارزیابی "سناریوهای مدیریت یکپارچه حریم منطقه کلانشهری تهران" می‌پردازد. یافته‌های این پژوهش نشان می‌دهد که در خصوص مدیریت حریم چالش‌های متعددی پیش رو قرار دارد که تعارضات قانونی، عدم ابلاغ اسناد طرح جامع حریم (مصوب ۱۳۹۴ شورای عالی شهرسازی و معماری ایران)، تفرقه‌ای نهادی، مدیریتی، اجرایی از جمله آن‌هاست.

توکلی و همکاران (۱۳۹۸) در تحقیق خود به "تبیین اثرات تاسیس شهرداری در نقاط جمعیتی روستایی حریم کلان شهر تهران در باقر شهر" می‌پردازد. به باور این پژوهشگران هر سکونتگاه روستایی که در حاشیه و پیرامون اینگونه مراکز شهری استقرار یافته باشد در معرض گسترش کالبدی شهر قرار گرفته و با چالشی دوسویه روبرو می‌باشد: ۱- به دلیل گسترش و پیشروی کالبد شهر، روستای پیرامونی در خطر استحاله و فرورفتن در بافت و کالبد شهر قرار دارد. ۲- متاثر از تحولات اقتصادی و اجتماعی و نیروهای بیرونی کالبد درونی روستا در معرض فروپاشی و از هم گسیختگی ساختاری کارکردی قرار گرفته است.

آجرلو (۱۳۹۷) در تحقیق خود به "بررسی چگونگی توسعه نامتوازن و گسترش حریم شهرهای تهران-لندن" می‌پردازد. یافته‌های این تحقیق نشان داد توجه به مقوله نرخ تولد، اشتغال و آرایه خدمات به همه نقاط (نزدیک تا دور دست) از جمله مواردی است که می‌تواند آسیب‌های ناشی از توسعه نامتوازن شهری و گسترش بی‌رویه حریم شهری را به کنترل درآورد.

شیخی و شبستر (۱۳۹۷) در تحقیق خود به "آسیب‌شناسی مدیریت یکپارچه حریم کلانشهر تهران" می‌پردازد. یافته‌های این تحقیق نشان می‌دهد که مسائل قانونی، مدیریتی، نهادی و کالبدی-فضایی موجود در حریم کلان شهر تهران، مدیریت یکپارچه در این پهنه را پیچیده و چالش‌برانگیز کرده است. به طوری که تعدد قوانین، تفرق مدیریتی و نهادی و نیز تعرض به حریم کلان شهر تهران توسط شهرهای واقع در این پهنه از مسائل عمده منطقه کلان شهری تهران به شمار می‌رود.

اسدیگی و همکاران (۱۳۹۶) در تحقیق خود به "ضرورت توسعه میان افزا در مدیریت پایدار حریم شهر تهران" می پردازد. نتایج تحقیق نشان می دهد استفاده از رویکرد توسعه میان افزا (استفاده از ظرفیت های درونی شهر) در جهت مدیریت پایدار حریم و ممانعت از گسترش آتی آن می تواند راهکار بهینه باشد.

دانیالی و همکاران (۱۳۹۶) در تحقیق خود به "راهبردهای مدیریت یکپارچه حریم در کلانشهر تهران با تاکید بر ایجاد کمربند سبز" می پردازد. نتایج پژوهش نشان می دهد رشد و گسترش تهران، مشکلات عدیده ای مانند استقرار صنایع مزاحم و آلاینده و تردد و تراکم بالای اسکان های غیررسمی در محیط پیرامون شهر را موجب شده و وجود مدیریت های متعدد و عدم هماهنگی برنامه های توسعه نقاط جمعیتی پیرامون شهر تهران، به این مشکل دامن زده است.

خراسانی (۱۳۹۶) در تحقیق خود به "الزامات و سیاست های مدیریت روستاهای حریم کلانشهر تهران" می پردازد. مهم ترین توصیه های سیاستی ارائه شده در این تحقیق عبارت اند از: در نظر گرفتن سیستم حمل و نقل کارآمد عمومی برای خدمات رسانی به این روستاها؛ نگاه راهبردی مجموعه شهرداری به موضوع اشتغال مردم روستاهای حریم شهر که به طور مداوم و روز افزون جهت تامین معاش خود وارد شهر تهران می شوند.

رضایی و احمدی (۱۳۹۵) در تحقیق خود به "تحلیل فضایی قانون حریم با رویکرد برنامه ریزی راهبردی با تاکید بر کلانشهر تهران" می پردازد. نتایج این پژوهش حاکی از آن است که صیانت از حریم شهر تهران و کاهش روند توسعه محدوده شهر هدف اصلی وضع قوانین حریم است. اما ضعف محتوایی و اجرایی قوانین از یک سو و افزایش ایجاد و توسعه سکونت گاه ها و شهرک ها از سویی دیگر، باعث کاهش محدوده حریم شهر تهران در چند دهه اخیر شده است.

بحیرایی و همکاران (۱۳۹۵) در تحقیق خود به "تحلیل راهبردی تحولات فضایی - کارکردی در پهنه حریم جنوبی کلانشهر تهران و مشخصا بر روی شهرستان های ری و اسلامشهر" می پردازد. یافته ها نشان می دهد عدم انتقال پادگان های نظامی در جایگاه نخست، عدم هماهنگی بین دهیاری ها و روستاهای داخل محدوده در جایگاه دوم و مستقل بودن و افزایش بارگذاری ساختمانی و جمعیتی در مهر و موم های آتی به عنوان مهمترین نقاط ضعف تلقی گردیده، و همچنین مولفه هایی مانند توجه روزافزون به حریم شهرها و روستاها بخصوص در سال های اخیر و دسترسی مناسب به خدمات و بالا بودن سرمایه اجتماعی درون گروهی به عنوان مهمترین نقاط قوت قابل ذکر می باشند.

اکنون پس از بررسی جدیدترین مقالات منتشر شده در حوزه حریم در میان مقالات داخلی، مهم ترین مقالات منتشر شده در نشریات خارجی بررسی می شود:

سوناردی و همکاران^۱ (۲۰۲۰) در تحقیق خود به "ارزیابی تطبیقی ارتباط میان توسعه فیزیکی حریم و مسئله پایداری با تاکید بر منابع آب زیرزمینی" می‌پردازد. یافته‌های این پژوهش نشان می‌دهد که عدم توازن در توسعه منطقی در حریم کلانشهرها تهدیدی جدی برای از بین بردن ذخایر آب‌های زیرزمینی است.

شاو و همکاران^۲ (۲۰۲۰) در تحقیق خود به "بررسی مدیریت حریم در شهرهای اروپایی" می‌پردازند. یافته‌های این تحقیق نشان می‌دهد که حریم به تنهایی نمی‌تواند به عنوان یک محرک مستقل در تغییر زمین باشد زیرا معمولاً مدیریت زمین محصول فرایندهای موازی و مستقلی است که مدیریت حریم نیز بخشی از آن‌هاست. این پژوهشگران همچنین اشاره می‌کنند که در بحث مدیریت حریم آن دسته از شهرهای اروپایی که شهرداری اختیارات کامل تری دارد فرایند کارآمدتری را از خود نشان می‌دهند.

مائورو^۳ (۲۰۲۰) در تحقیق خود به بررسی "مراودات میان روستا-شهر در حفظ حریم در ویتنام" می‌پردازد. یافته‌های این تحقیق نشان می‌دهد که حفظ حریم کلانشهر نیازمند برنامه‌ریزی در سطح منطقه‌ای است و بدون اجرای سیاست‌های آمایشی و رونق زندگی روستایی محافظت از حریم مراکز استان‌ها و کلانشهرها عملاً غیرممکن است. چيو و همکاران^۴ (۲۰۱۹) در تحقیق خود به "ارزیابی نحوه اتصال مجتمع‌های مسکونی کوچک مقیاس ساخته شده در حریم شهرها به یکدیگر و شکل دهی به سکونت‌گاه‌های بزرگتر" می‌پردازد. توسعه شبکه ارتباطی و شکل‌گیری رویه‌های غیرقانونی خدمات‌رسانی در کنار شکل‌گیری شبکه‌های اجتماعی از اصلی‌ترین علل تبدیل مجتمع‌های کوچک به عرصه‌های سکونتی بزرگ در حریم کلان‌شهرهاست.

بارتلس^۵ (۲۰۱۹) به ارزیابی "نقش حریم شهر آکرا به عنوان عرصه‌ای برای بلندپروازی‌های طبقه متوسط" می‌پردازد. بر طبق یافته‌های این تفسیر‌پذیری قانون در آکرا باعث شده است تا حریم حفاظتی شهر تبدیل به عرصه‌ای برای شکل‌گیری خانه‌های ویلایی و خانه‌های دوم طبقه متوسط بشود.

لو و همکاران^۶ (۲۰۱۹) در تحقیق خود به بررسی "تاثیر بورس بازی زمین و ارائه خدمات مربوط به زمین در مدیریت حریم در چین" می‌پردازد. بر طبق یافته‌های این تحقیق کارآیی عرضه خدمات عمومی به وضوح سرعت‌گسترش شهرنشینی در مناطق حریم را کاهش می‌دهد، در حالی که عرضه خدمات عمومی و بورس بازی زمین در تأمین خدمات عمومی باعث افزایش و رشد شهرنشینی در گسترش ساخت و ساز در حریم می‌شود.

بارروس و همکاران^۷ (۲۰۱۸) در تحقیق خود به "اهمیت نقش برنامه‌ریزی شهری در مدیریت حریم در شهر لریا"^۸ می‌پردازد. این مطالعه بر اهمیت استراتژیک برنامه‌ریزی شهری در حفظ حریم شهر تاکید می‌ورزد. به باور این

¹ Sunardi et al

² Shaw et al

³ Mauro

⁴ Chiu et al

⁵ Bartels

⁶ Lu et al

⁷ Barros

⁸ Leiria

پژوهشگران استقلال کاری برنامه ریزان شهری نقش بهینه ای بر توسعه و حفظ منطقی و برنامه ریزی شده حریم دارد.

هیدر و همکاران^۱ (۲۰۱۸) در تحقیق خود به "بررسی میزان موفقیت مدیریت شهری نیومکزیکو در حفظ حریم برای توسعه های آتی" می پردازد. بر طبق یافته های این تحقیق مدیریت حریم در نیومکزیکو به واسطه نارسایی پیش بینی های جمعیتی از موفقیت چندانی برخوردار نبوده است. به باور این پژوهشگران از آنجایی که پیش بینی های جمعیتی در نیومکزیکو با آنچه در واقعیت اتفاق افتاد همسویی ندارد و از آنجایی که سیاست های آمایشی در سطح کلان به درستی اجرا نشده است، مناطق حفاظت شده حریم برای پاسخ گویی به نیازهای سکونتی و خدماتی مهاجران استفاده شده است.

فو و همکاران^۲ (۲۰۱۸) در تحقیق خود به "تاثیر مدیریت حریم بر حفاظت از پوشش گیاهی" می پردازد. این تحقیق با تکیه بر عکس های هوایی نشان می دهد که توسعه نامتوازن و غیر قانونی در حریم کلانشهرها چه تاثیرات مخربی بر زیست جانوری و گیاهی نواحی حاشیه ای کلانشهری می تواند داشته باشد.

راهایو و ماردیانش^۳ (۲۰۱۷) در تحقیق خود به "بررسی مولفه های شکل دهنده به شکل گیری شهرهای ثانویه در حریم کلان شهرها" می پردازد. بر طبق یافته های این تحقیق سه مولفه عوامل ساختاری، محتوایی و رویه ای اصلی ترین علل نارسایی در مدیریت حریم است.

اکنون پس از بررسی پیشینه پژوهشی به بررسی مفهوم حریم پرداخته می شود.

حریم کلانشهر

مدیریت شهرها در مرزهای قانونی و اداری آنها پایان نمی پذیرد. به همین دلیل لازم است برای اداره امور شهرها، حریمی در پیرامون آنها تحت کنترل و نظارت برنامه ریزان قرار گیرد. حریم و محدوده های شهری در برنامه ریزی، هدایت و کنترل توسعه شهرها از اهمیت ویژه ای برخوردارند (لو^۴ و همکاران، ۲۰۱۹: ۱۰۲). بر طبق فرهنگ نامه های لغت فارسی حریم عرصه ای است که باید از آن محافظت نمود. از منظر اکولوژیکی و زیست محیطی اما تعریف حریم متفاوت از تعاریف پیشین است. به این صورت که در محدوده های کلان شهری، حریم، بیشتر نقش اکولوژیک و تأمین کننده سلامت شهر را بازی می کند. اگر از این زاویه نگاه شود، همان چیزی که به آن هاله شهری می گویند، در کلان شهر در قالب حریم کلان شهر معنا می دهد (شیخی و شبستر، ۱۳۹۷: ۱۷).

حریم اما بیش از همه در کلانشهر تهران نیازمند مدیریت یکپارچه، برنامه ریزی و ساماندهی است چرا که در تعارض منافع و نبود یک الگوی استراتژیک مدیریت شهری حریم شهر تبدیل به عرصه ای برای توسعه های غیر مجاز و جبران کمبودهای فیزیکی فضای داخلی شهر شده است (زیاری، ۱۳۹۵: ۷۷). مسئله حریم علی رغم آنکه به لحاظ کلی موضوعی است که در باره همه شهرها دارای تعریف و موضوعیت است اما داستان حریم پایتخت به

¹ Heider

² Fu et al

³ Rahayu and Mardiansjah

⁴ Lu et al

عنوان بزرگترین کلانشهر ایرانی داستانی متفاوت دارد (انوری، ۱۳۹۷: ۲۲۲). روند رو به رشد مهاجرت و افزایش جمعیت در کنار شکل‌گیری شهرهای کوچک در حریم شهر تهران مسئله‌ای است که در سایر شهرهای کوچک و استان‌های دیگر به چشم نمی‌خورد، همین چالش‌های متفاوت باعث می‌شود که مسئله حریم در کلان‌شهر تهران با سایر شهرها متفاوت باشد و در نتیجه راه حل آن نیز متفاوت از سایر شهرها باشد.

مسئله حریم همچنین از این روی دارای اهمیت است که حریم شهر تهران از جنبه‌های مختلفی دارای پیامد و ضرورت است. این محدوده در طرح‌ها و برنامه‌های مختلفی که از نخستین طرح جامع شهر تهران تا امروز برای آن طرح دیده شده است بستر اهداف و چشم‌اندازهایی بوده است که در ادامه به اهم آنها اشاره شده است:

۱. حفظ اراضی مناسب برای توسعه آبی و درازمدت شهر
۲. حفاظت از پهنه‌های زیستی و اکولوژیکی اطراف شهرها به عنوان منبع تداوم حیات منطقه
۳. حفاظت از شهر در مقابل آلاینده‌ها
۴. جلوگیری از ایجاد و گسترش سکونتگاه‌های غیررسمی به صورت حاشیه‌نشینی
۵. حفاظت از شهر در مقابل سوانح طبیعی
۶. استقرار کاربری‌های بزرگ مقیاس و فراشهری که امکان استقرار آنها در محدوده شهر وجود ندارد.
۷. حفظ حقوق بیت‌المال و جلوگیری از تصاحب زمین‌های با کیفیت اطراف شهر
۸. پایش توسعه کالبدی روستاهای موجود در حریم شهرها (صرافی و تورانیان ۱۳۸۳: ۸، سعیدی و کاظمی، ۱۳۹۰: ۱۱، عربی، ۱۳۸۶: ۵).

با مطالعه موارد بالا می‌توان گفت یکی از اصلی‌ترین نارسایی‌های در نظام مدیریت در شهر تهران را باید در رشد پراکنده و یا همان پراکنده رویی شهری جست و جو کرده که حریم شهری را تحت تاثیر خود قرار داده است (رنجبر، ۱۳۹۹: ۵). رشد بی‌نظمی که معلول نبود برنامه‌ریزی درست و منسجم و نظام مند برای پاسخ‌گویی به نیازهای شهری و توسعه کالبدی شهر است (نوروزی فرد و همکاران، ۱۳۹۲: ۱۵۶) چرا که مسئله پراکنده رویی عموماً به صورت خزننده در خارج از عرصه قانونی شهر رخ می‌دهد و در نتیجه در غیاب برنامه‌ریزی منظم برای استفاده از لکه‌های قهوه‌ای و یا توسعه درون‌زا، حریم قربانی بلند پروازی‌ها و اشتباه‌های سیری ناپذیر کلان‌شهر به توسعه افقی می‌شود (ایران دوست و همکاران، ۱۳۹۷: ۶۹).

مسئله حریم در طرح جامع تهران

اهمیت مسئله حریم شهر تهران تا حدی است که در کلیه طرح‌های جامع تهیه شده برای شهر تهران مسئله حریم به طرق و الحاح مختلف مد نظر بوده است. در طرح جامع نخست تهران مصوب دهه چهل مسئله حریم تحت عنوان محدوده پنج ساله و محدوده بیست و پنج ساله در نظر گرفته شد (کامیار، ۱۳۸۷: ۱۲-۱۵). که اولی مربوط به محدوده داخلی شهر تهران و دومی مربوط به توسعه‌های آبی می‌باشد. در راهبردهای توسعه شهر در طرح جامع سال ۱۳۸۶

نیز اصلی ترین حوزه ها و رئوس و مسائل مربوط به حریم شهر تهران دوباره مورد تاکید قرار گرفت که در ادامه به مهم ترین حوزه های آن پرداخته می شود:

بر طبق الزامات طرح جامع تهران در حوزه حریم، شهرداری تهران باید از طریق تثبیت محدوده شهر تهران از سمت شمال، جنوب، شرق و غرب باید از گسترش کلانشهر تهران جلوگیری کند. همچنین با توجه به اینکه مرز محدوده شهر تهران به عبارتی فصل مشترک حد کالبدی شهر و حریم پایتخت است این وظیفه بر عهده شهرداری است که با مشخص کردن خط محدوده از طریق علائم ویژه و ثابت به ویژه در قسمت شمالی شهر از هر گونه دخل و تصرف در این محدوده جلوگیری به عمل بیاید. همچنین ضروری است که شهرداری تهران به موازات خط محدوده شهر با مجموعه ای از کاربری های سبز نظیر پارک های جنگلی و شهری، باغات مثمر و غیر مثمر مبادرت به ایجاد کمربند سبز شهری است. مسئله محدود ساختن ساخت و سازهای مسکونی در مجاورت مرز محدوده شهر و همچنین واگذاری اراضی مجاور خط محدوده به کاربری های ویژه نظیر کاربری های فراغتی با حداقل سطح اشغال نیز از دیگر وظایف شهرداری تهران است.

در بخش دیگری از طرح جامع مصوب ۱۳۸۶ نیز الزامات زیر مستقیا مورد تاکید قرار گرفته است که نشان از اهمیت موضوع دارد:

نخست آنکه ضروری است تا ضوابط و مقررات هماهنگ برای کلیه مراکز جمعیتی و فعالیتی واقع حریم وضع شو و از حریم جداگانه برای کانون های جمعیتی و سکونت گاه های موجود صرف نظر شود. دومین مسئله آنکه باید برخورد جدی و همه جانبه و بدون اغماض با هر گونه تخلف و ساخت و ساز در حریم پایتخت صورت بگیرد.

سومین مساله این است که بنیاد مسکن انقلاب اسلامی باید در مدت یکسال با کمک شهرداری تهران برای آن دسته از روستاهایی که طرح هادی ندارند با رعایت ضوابط حریم طرح هادی تهیه کنند.

چهارم آنکه نحوه ساخت و ساز و تعیین اراضی کاربری در روستاهای فاقد طرح که در حریم قرار دارند باید بر اساس ضوابط مورد عمل بنیاد مسکن انقلاب اسلامی است و باید با هماهنگی با ضوابط و مقررات طرح جامع شهر تهران صورت گیرد.

پنجم آنکه کلیه کاربری ها و فعالیت ها نظیر کارگاه ها و کارخانه ها و ناحیه های صنعتی در این حریم باید در چارچوب ضوابط و مقررات مربوط به طرح حریم پایتخت باشد.

نهایتا نظارت بر حریم تعیین شده و همچنین توزیع درآمدهای حاصل از توسعه و عمران و نظارت بر ساخت و سازهای مجاز و قانونی بین مراکز جمعیتی واقع در حریم بر اساس دستور العملی است که ظرف مدت سه ماه از تاریخ تصویب طرح جامع توسط وزارت کشور تهیه و ابلاغ می شود.

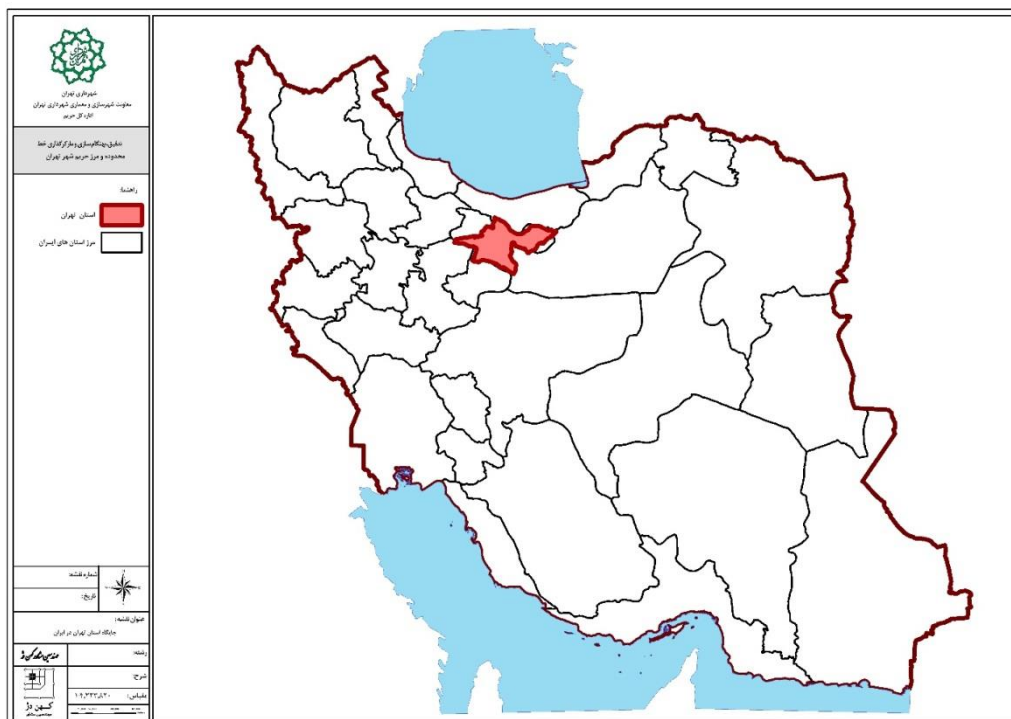
اکنون با مقایسه وضع موجود و آرمان های طرح جامع، می توان ادعا کرد که پس از گذر بیش از یک دهه از تصویب طرح جامع شهر تهران، مدیریت یکپارچه حریم نه تنها میسر نشده است بلکه بر پیچیدگی و گستردگی

مسائل آن افزوده شده است و کلاف آن سردرگم تر از قبل شده است. بر طبق بررسی‌ها، نارسایی‌های موجود در حوزه حریم شهر تهران معلول مجموعه‌ای از علل و زمینه‌ها در سطوح مختلف است که نیازمند کاربست مجموعه‌ای از راهبردها در سطوح مختلف می‌باشد. آنچه پژوهش حاضر می‌کوشد تا به آن پاسخ دهد از یکسو یافتن ریشه‌هایی است که سبب ساز شکل‌گیری وضع موجود شده است و از سوی دیگر یافتن پیامدهای وضع موجود. در نهایت پژوهش حاضر می‌کوشد تا با وضع راهکارهای عملی به سمت سازماندهی وضعیت حریم حرکت کند.

محدوده مورد مطالعه

گستره حریم پایتخت، از شرق به شهرستان دماوند و از جنوب شرق به شهرستان‌های پاکدشت و ورامین در استان تهران می‌رسد، این گستره از جنوب با استان قم، از جنوب غرب با استان مرکزی، از غرب با شهرستان ملارد و استان تازه تأسیس البرز و از شمال با استان مازندران هم‌مرز است.

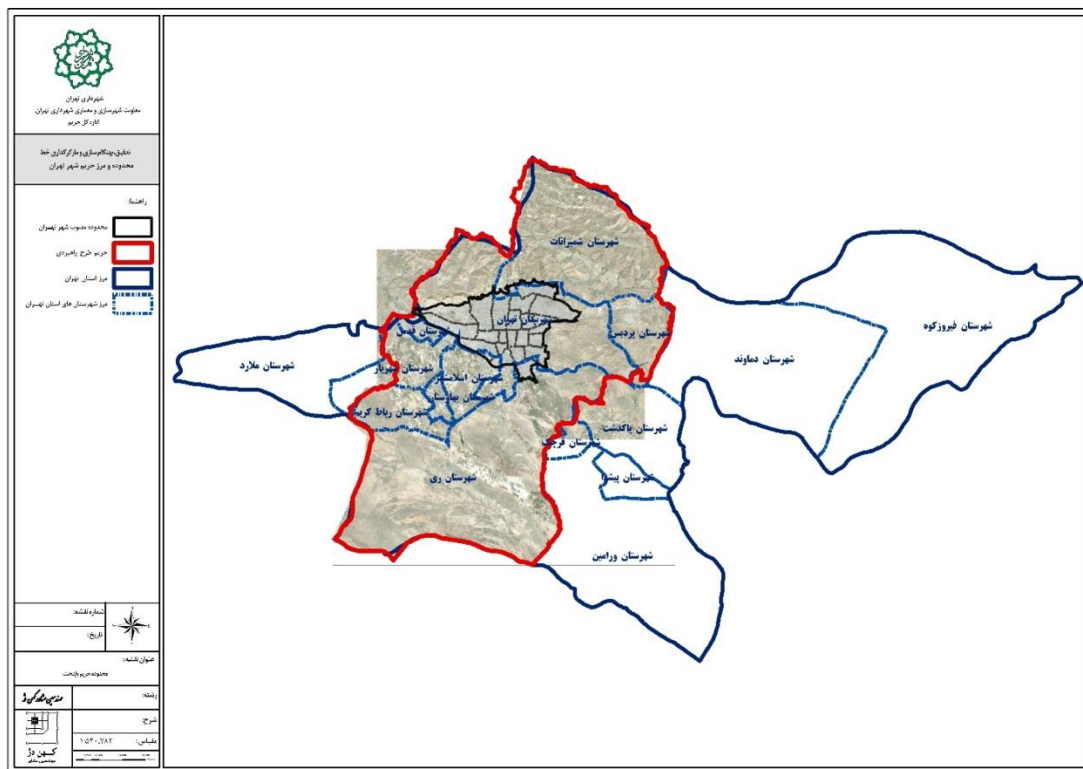
مساحت "گستره حریم پایتخت"، کمتر از ۶۰۰۰ کیلومترمربع است که، در سال ۱۳۸۶، متشکل از شهرستان‌های تهران، شمیرانات، ری، شهریار، رباط کریم و اسلامشهر بوده است؛ در سال ۱۳۸۸، با خردتر و کوچکتر شدن تقسیمات کشوری در جانب غربی، شهرستان قدس هم به فهرست شهرستان‌های درون این گستره، اضافه شده است؛ و در سال ۱۳۸۹، بخشی از شهرستان رباط کریم منفک شده و با نام شهرستان بهارستان در این گستره جای گرفته است.



تصویر ۱- جایگاه استان تهران در پهنه سرزمین (منبع: طرح تدقیق به هنگام سازی، مارکرگذاری، خط محدوده و حریم شهر تهران)

منبع: یافته‌های پژوهش، ۱۴۰۰

شهر ۲۳ (اسلامشهر، اندیشه، باغستان، باقرشهر، بومهن، پردیس، پرند، چهاردانگه، حسن آباد، رباط کریم، شاهدشهر، شهریار، صالح آباد، صباحشهر، فردوسی، فشم، قدس، کهریزک، گلستان، لواسان، نسیم شهر، نصیرآباد، وحیدیه)، ۲۳۷ روستا، ۹۴ آبادی با جمعیت کمتر از ۱۰۰ نفر و ۸۴ آبادی خالی از سکنه و ۲۱ نقطه جمعیتی، در گستره حریم پایتخت، قرار دارند. مناطق حفاظت شده جاجرود، ورجین و بخشی از منطقه حفاظت شده البرز مرکزی در اینجا قرار دارند. این گستره، از جنوب به منطقه حفاظت شده کویر مرکزی ایران و پارک ملی کویر می رسد. پارک های ملی خجیر، سرخه حصار و بخشی از پارک ملی لار، درون گستره حریم پایتخت، هستند. شهرهای عمده ای که در حوزه بلافصل و فراگیر گستره حریم پایتخت، قرار دارند، عبارتند از: کرج در جانب غرب، مجموعه قرچک، ورامین، پیشوا، پاکدشت، در جنوب شرقی، و رودهن و دماوند در جانب شرق؛ که بر این گستره تأثیرگذار هستند و در آینده از برنامه های پیش بینی شده برای حریم پایتخت بسیار اثر خواهند پذیرفت.



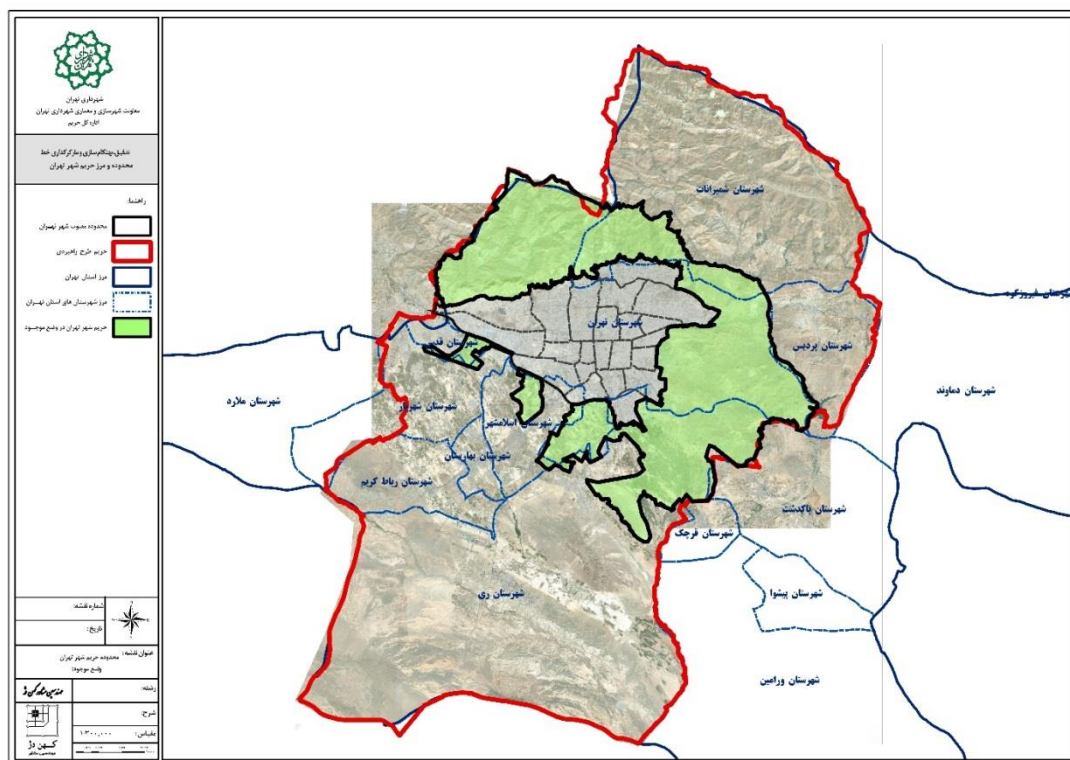
تصویر شماره ۲- حریم پایتخت

(منبع: طرح تدقیق به هنگام سازی، مارکگذاری، خط محدوده و حریم شهر تهران)

مطابق با سرشماری سال ۱۳۸۵، جمعیت این گستره ۱۰,۱۰۳,۳۱۳ نفر بوده است، که به تفکیک، ۷,۷۹۸,۰۰۰ نفر در شهر تهران، ۱,۷۲۳,۰۰۰ نفر در سایر شهرها، ۵۷۹,۸۰۶ نفر در روستاها و ۲,۵۰۷ نفر در سایر آبادی ها سکونت داشته اند؛ پیش بینی شده است که تا سال ۱۴۰۵، جمعیت گستره حریم پایتخت به حدود ۱۳,۸۷۷,۰۰۰ نفر برسد که از این تعداد ۱۰,۰۱۶,۰۰۰ نفر ساکن شهر تهران، ۲,۷۵۴,۰۰۰ نفر ساکن ۲۳ شهر دیگر و ۱,۱۰۷,۰۰۰ نفر ساکن روستاهای حریم پایتخت خواهند بود. پیش بینی شده است که در سال ۱۴۰۵، بیش از ۲۰٪ جمعیت کل کشور در گستره حریم پایتخت و کانون های جمعیتی واقع در حوزه بلافصل و فراگیر آن، سکونت خواهند داشت؛ و این در حالی است که

مساحت این گستره، کمتر از ۰/۴٪ از مساحت ایران است. گستره حریم پایتخت دارای جاذبه های طبیعی منحصر به فرد و ارزشمندی است؛ و اراضی مستعد برای توسعه به شکل پردیس های تفرجگاهی و مکان های ورزشی و بوستان های سرسبز و زیبا نیز در این گستره کم نیستند؛ اما، در حال حاضر، ساکنان پایتخت، از این موهبت های طبیعی که با تنوعی از کوهستان های برفی تا دشت های سرسبز و تا شوره زار و کویر، از شمال به جنوب گسترانیده شده اند، کمتر بهره مندند، چون، هر برنامه و طرحی برای حفاظت و ساماندهی این گستره کوچک تحت الشعاع مدیریت بخشی و غیریکپارچه موجود قرار می گیرد که با روندی پرسرعت در حال خردتر شدن و تعدد روزافزون مدیریت ها است.

در چند دهه اخیر، روند گسترش و رشد سکونتگاه های پیرامون شهر تهران به گونه ای بوده است که گستره حریم پایتخت، دچار دست اندازی و نابودی گسترده شده و اراضی با پوشش طبیعی، باغ ها و زمین های کشاورزی آن به مقدار زیادی تخریب شده است. همچنین، بیشترین تغییرات و تصرفات، بر دامنه رشته کوه البرز انجام شده و شکل و تراکم ساخت و سازهای رایج در شهرها را به درون روستاها و باغ های شمالی گستره حریم پایتخت کشانده و طبیعت کوهستان را تهدید به نابودی کرده است.



تصویر ۳- گسترده حریم شهر تهران

(منبع: طرح تدقیق به هنگام سازی، مارکگذاری، خط محدوده و حریم شهر تهران)

یافته های پژوهش

در ادامه بر مبنای الگوی شش گانه پارادایمی تئوری داده بنیاد به ترتیب یافته های مربوط به هر سوال ارائه می شود:

شرایط علی^۱: شرایط علی بیانگر وقایع و اتفاقاتی هستند که بر مدیریت ناکارآمد حریم اثر می گذارند و موجب وقوع آن می شود و از نظر زمانی مقدم بر نارسایی در مدیریت حریم هستند. این شرایط در جدول ۱ نشان داده شده اند.

جدول ۱- شرایط علی شناسایی شده منبع: یافته های پژوهش، ۱۴۰۰

مفهوم	مقوله	کد ثانویه	کد اولیه
ابعاد محتوایی		فقدان سیاست های آمایشی و منطقه ای در حوزه حریم	نبود برنامه های کلان در خصوص اسکان جمعیت
			نامتوازن بودن مسیر توسعه در پهنه سرزمینی
			توزیع نامناسب امکانات و خدمات
شرایط علی		نبود سیستم یکپارچه مدیریت حریم	وجود قیم ها و مسئولین مختلف در حوزه حریم
			تصمیم گیری موازی
			موازی کاری
ابعاد ساختاری		چندپارگی مدیریت در شهر تهران	تقسیم نامتوازن و غیر منطقی اختیارات در شهر تهران میان سازمان ها
			وجود هم پوشانی میان سازمان های موازی در تصمیم گیری
			نبود چشم انداز های مشارکتی در خصوص مدیریت حریم
ابعاد ساختاری		نبود نظارت و همکاری میان سازمان های ذی نفوذ و ذی نفع	نبود برنامه ریزی مشترک در خصوص مدیریت حریم
			وجود فضای تقابلی میان سازمان های تصمیم گیری به جای تعامل
			نبود فرهنگ سازمانی منعطف و همراه
ابعاد ساختاری		تمرکز بر تعارضات به جای تقویت تشابهات	تقدم تعارضات بین سازمان ها بر همکاریها
			ارجحیت منافع سازمان بر منافع شهری و ملی
			نبود اهداف و مسائل مشترک
		فقدان برنامه ریزی استراتژیک در نظام مدیریت شهری	استراتژیک نبودن تصمیمات
			نبود بازنگری منظم و برنامه ریزی شده بر نظارت بر حریم

منبع: یافته های پژوهش، ۱۴۰۰

شرایط زمینه ای^۲

شرایط زمینه ای عوامل اشاره به مولفه هایی دارد که بر حسب شرایط بر شدت رخداد شرایط علی اثرگذار است. شرایط زمینه ای معمولا به صورت اقتضایی و غیر منتظره ظهور می کنند. کدهای اولیه و ثانویه در کنار مفاهیم مربوط به شرایط زمینه ای در جدول ۲ نشان داده شده اند.

جدول ۲- شرایط زمینه ای شناسایی شده منبع: یافته های پژوهش، ۱۴۰۰

مفهوم	مقوله	کد ثانویه	کد اولیه
ابعاد رویه ای	شرایط زمینه ای	نارسایی های قانونی به صورت تفسیر پذیر بودن قانون	مشخص نبودن معنای دقیق حریم
			وجود تعریف های مختلف از حریم
			تغییر مداوم تعریف حریم
ابعاد رویه ای	شرایط زمینه ای	عدم وحدت رویه در حوزه تعاریف قانونی از حریم	وجود تعاریف مختلف در نزد مراجع مختلف
			وجود نهادهای تعریف کننده مختلف در حوزه حریم
			مشخص نبودن متن قانون
ابعاد رویه ای	شرایط زمینه ای	وجود تعارضات قانونی که امکان سو استفاده را فراهم می سازد	استفاده از واژه های تفسیر پذیر و مبهم در تعریف حریم
			عدم همخوانی مفهوم حریم در میان نهادهای ذی نفوذ
			وجود تناقض در معنای حریم در نزد سازمان های قانونی گذار مختلف
ابعاد رویه ای	شرایط زمینه ای	تناقض در متن موجود قانون	تعدد سازمان هایی که با مسئله حریم درگیر هستند
			تعدد نهادهایی که می توانند در خصوص یک حوزه حریم مداخله گری کنند
			نامشخص بودن معنای دقیق حریم در قوانین مختلف
ابعاد رویه ای	شرایط زمینه ای	کثرت مراجع قانونی و قانون گذاران	تفسیرپذیری تعاریف موجود که فرصت سو استفاده را فراهم می سازد
			بی توجهی به اهرم های ممانعت کننده از ساخت و ساز در حریم
			نبودن اهرم های اجرایی در جاری سازی قانون
		تفسیرپذیری قانونی	
		عدم بیش بینی اهرم های اجرایی در ابتدای طرح	

¹ Causal conditions

² Context

مقاله محوری^۱

مقاله محوری یک صورت ذهنی از پدیده‌ای که اساس فرآیند است. مقاله محوری به صورت زیر می‌باشد. مقاله محوری این پژوهش در جدول ۳. توضیح داده شده است.

جدول ۳- مقاله محوری شناسایی شده منبع: یافته‌های پژوهش، ۱۴۰۰

مقاله	مفهوم	کد ثانویه	کد اولیه
			عدم توجه به نیازهای جدید شهرها در خصوص حریم
		فقدان بروز رسانی قوانین با توجه به نیازهای جدید	بی توجهی به شرایط خاص و کندی سازمان‌ها در تطبیق وضع قوانین با وضع موجود حریم
		تداخل میان شهرداری و استانداری در حوزه ابلاغ طرح حریم	وجود تعارض میان دو نهاد شهرداری و استانداری در خصوص حریم
		در نظر نگرفتن جایگاه کلانشهر تهران در حوزه قانون گذاری برای حریم	توزیع ناعادلانه قدرت در خصوص تصمیم‌گیری درباره حریم میان نهادهای مختلف
	پیش‌آیندها		بی توجهی به شرایط خاص کلانشهر تهران در خصوص تصمیم‌گیری درباره حریم
		وجود تعارضات میان سازمان‌های موازی و هم‌رده	وزن نامساوی کلانشهر تهران شهرهای اقماری شکل گرفته در حاشیه تهران در خصوص حریم شهر تهران
		ناتوانی در کار تیمی و فضای بین‌سازمانی	وجود چندین نهاد در سطوح مختلف تصمیم‌گیری درباره حریم
		فقدان اهرم‌های اجرایی قوانین مصوب	تعدد مراجع تصمیم‌ساز
		فقدان چشم‌اندازسازی مشارکتی	تنش‌های میان سازمانی
			نبود فرهنگ مشارکت و همکاری و تصمیم‌گیری مشترک
			پیش‌بینی نکردن قوانین اجرایی درست و شدنی
			بیگانگی خط مشی در میان مجریان خط مشی‌های حریم
			نبود چشم‌انداز مشارکتی
مقاله محوری		تداخل حریم شهرها در یکدیگر	ناتوانی سازمان‌های ذی‌نفع در تفکر استراتژیک
			شکل‌گیری پدیده حریم در حریم
			افزایش تعداد ناظران و مجریان حریم در میان سازمان‌ها
			ناتوانی شهرداری‌ها در تامین نیازهای سکونتی ساکنین حریم‌ها
	پس‌آیندهای کالبدی	ناتوانی در تامین زیرساخت‌های سکونتی	تبلیغ غیر مستقیم رویش خزننده
			گسترش پدیده پراکنده رویی
			افزایش بی‌رویه و غیرمجاز جمعیت ساکن در حریم
		تغییرات کاربری گسترده	دگرگونی در نظام کاربری
			از بین رفتن جایگاه قانونی شهرداری و نهادهای برنامه‌ریز
			توسعه بی‌برنامه شهر
			از بین رفتن کمربند سبز شهر
			تغییرات غیرقانونی کاربری اراضی شهری
پس‌آیندهای زیست محیطی		آلودگی‌های زیست محیطی	ناپایداری تصمیمات
			کاهش فضای تنفس شهر
			تهدید جدی پوشش گیاهی
			کاهش اراضی قابل توسعه برای آینده
			از بین رفتن جایگاه برنامه‌ریزانه نهاد مدیریت شهری
			روابط غیرقانونی به جای قانون‌مندی
پس‌آیندهای برنامه‌ریزانه		فقدان مشروعیت نظام برنامه‌ریزی	گسترش بی‌قانونی و تقویت روابط غیررسمی
			افزایش تعارضات میان سازمانی
			چندپارگی بیشتری مدیریت شهری در پایتخت

¹ Axial category (phenomena)

شرایط مداخله گر^۱

شرایط مداخله گر الگوهای پایداری هستند که با زمان و مکان خاصی عجین شده اند و مجموعه موقعیت هایی را ایجاد نمودند که افراد و سازمان ها تحت این موقعیت ها از خود کنش/واکنش نشان می دهند. جدول ۴. در بردارنده اصلی ترین شرایط مداخله گر این پژوهش است.

جدول ۴- شرایط مداخله گر شناسایی شده منبع: یافته های پژوهش، ۱۴۰۰

مقوله	مفهوم	کد ثانویه	کد اولیه
سیاست زدگی		فضای سیاسی حاکم بر سازمان ها	تصمیمات سیاسی بی توجهی به اصول کارشناسی
		اولویت منافع سازمانی بر منافع ملی	بی توجهی به منافع پایتخت بی توجهی به برنامه های آمایش ملی
		زد و بندهای سیاسی	تصمیم گیری بر مبنای لابی های سیاسی گماشتن مدیران سیاسی
شرایط مداخله گر	فساد اداری	روابط غیر رسمی پشت پرده	تصمیمات بر مبنای کدخدا منشی فرهنگ مسموم سازمانی
		حکمفرمایی روابط قدرت	اولویت روابط سیاسی فشار نهادهای سیاسی بر نهادهای کارشناسی
		فشارهای سیاسی	تصمیم گیری غیر مشارکتی پاسخ گو نبودن مدیران
		فقدان پاسخ گویی	مشخص نبودن رویه های تصمیم گیری عدم توجه به قانون
		فقدان شفافیت تصمیم گیری	

راهبردها^۲

راهبردها در واقع همان کنشها یا برهم کنشهای خاصی که از پدیده محوری منتج می شود و در جدول ۵. راهبردهای اصلی در خصوص موضوع این تحقیق ارائه شده است.

جدول ۵- راهبردهای شناسایی شده منبع: یافته های پژوهش، ۱۴۰۰

مقوله	مفهوم	کد ثانویه	کد اولیه
راهبردهای قانونی		اصلاح نظام قانونی	از بین بردن موانع قانونی مدیریت یکپارچه حریم رفع شبهات و وحدت رویه در قانون گذاری
		وحدت رویه	یکسان سازی تعابیر و مفاهیم استفاده از مفاهیم واحد در تعریف حریم
		تدقیق مفاهیم مربوط به حریم	مشخص بودن قانون حریم و پرهیز از تفسیرپذیر سازی قانون ابلاغ تعاریف دقیق مربوط به حریم به همه سازمان های ذی نفوذ
راهبردها	اصلاح قانون		لزوم رعایت و پیروی همه سازمان ها از قانون مشترک حریم نگاه واحد به مسئله حریم از جانب همه سازمان ها
			چشم انداز سازی در خصوص حریم با حضور همه گروه های ذی نفوذ و ذی نفع، از بین بردن موانع در شورای راهبری حریم
		مدیریت استراتژیک حریم	مشخص ساختن مسئولیت های اجرایی و بازنگری طرح جامع حریم با حضور همه گروه های ذی نفع و ذی نفوذ
راهبردهای مدیریتی		تعیین و تحویل مراحل مختلف مدیریت حریم به نهادهای مختلف، شکل دهی به یک شورای راهبری منسجم در خصوص حریم	
		یکپارچه سازی نهادهای تصمیم گیر	

¹ Intervening conditions

² Strategies

	تبدیل یک شورای فراسازمانی در خصوص حریم با قدرت مساوی همه نهادها
چشم اندازسازی مشارکتی	برنامه ریزی در ابتدا و لزوم رعایت اهداف برنامه برای همه سازمان ها
	استفاده از پتانسیل های و توان کارشناسی همه سازمان های ذی نفوذ و ذی نفع
برنامه ریزی بر مبنای تفکیک اجرا و بازنگری	تفکیک مراحل سه گانه برنامه ریزی، اجرا و بازنگری در خصوص مسئله حریم
	مشخص ساختن مسئولیت های اجرایی برنامه ریزانه و بازنگرانه در مراحل مختلف مدیریت حریم در میان سازمان های درگیر
پیش بینی اهرم های اجرایی	توجه به قابلیت های مجریان خط مشی در خط مشی گذاری
	توجه به واقعیت های موجود حریم پایتخت
	پرهیز از خط مشی گذاری های بلندپروازانه
	واقع گرایی در برنامه ریزی
راهبردهای عملیاتی	توجه به پتانسیل های درونی شهری در فرایند توسعه
	توجه به ظرفیت های درونی و اجرایی سازمان ها در ممانعت از تشدید وضعیت نابسامان حریم
	توسعه درون زا
	توجه به زمین ها و اراضی قهوه ای در درون بافت های شهری برای توسعه هماهنگی های برنامه ریزانه میان شهرداری و استانداری
کاربست راهکارهای اجرایی و عملگرایی	

پیامدها^۱

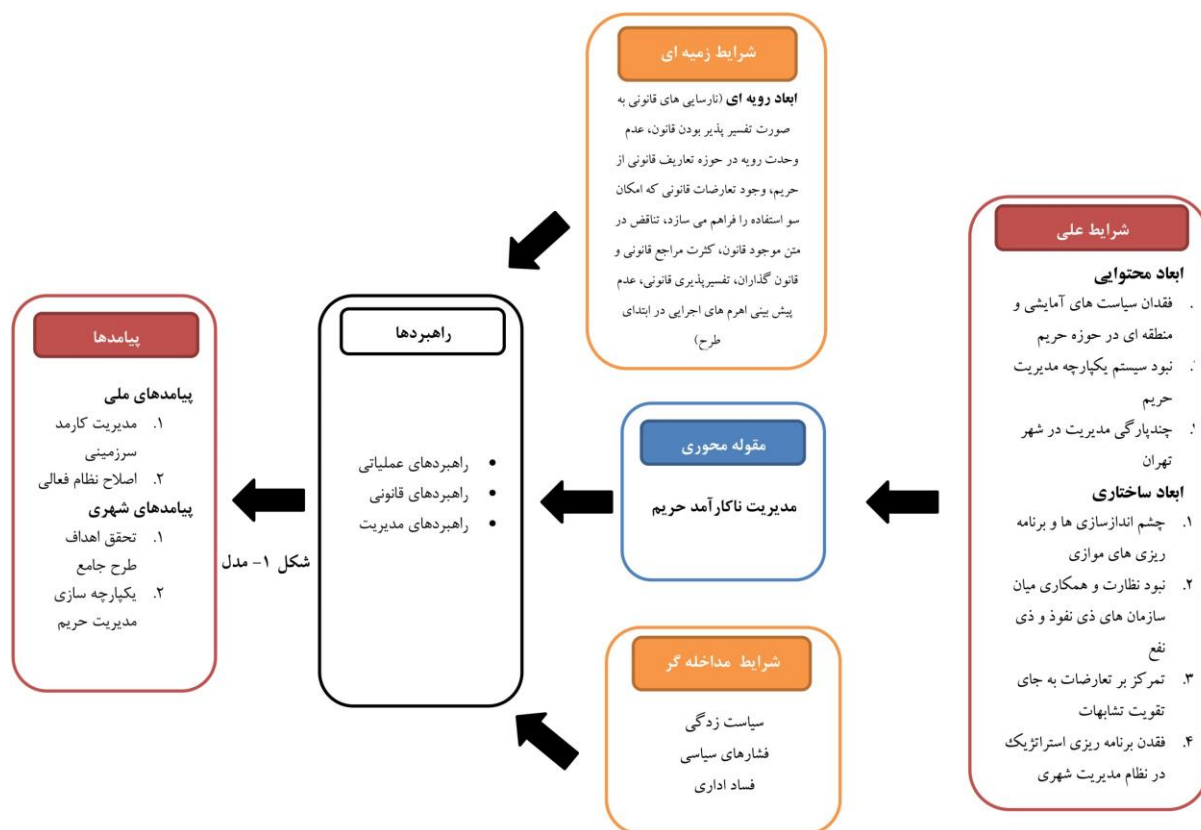
پیامدها رخدادهایی هستند که ناشی از کاربری راهبردها هستند و در جدول زیر آمده اند. در جدول ۶. مهم ترین پیامدهای کاربری راهبردها نشان داده شده اند.

جدول ۶- پیامدهای شناسایی شده در پژوهش منبع: یافته های پژوهش، ۱۴۰۰

مقوله	مفهوم	کد ثانویه	کد اولیه
پیامدها	مدیریت کارآمد سرزمینی		جلوگیری از مهاجرت بی رویه از شهرستان ها
			اصلاح فرهنگ غلط تبدیل روستا به شهر
			توزیع عادلانه تر ثروت در پهنه سرزمین
	پیامدهای ملی		توازن بیشتر توسعه
			کاربست استراتژی های توسعه درونزا
	اصلاح نظام سکونت		ایستادگی در مقابل پراکنده رویی
			بکارگیری سیاست های شهر فشرده و استفاده از اراضی قهوه ای
			جلوگیری از رشد بی رویه افقی شهری
			عملیاتی سازی اهداف و برنامه های مصوب طرح جامع
	پیامدهای شهری	تحقق اهداف طرح جامع	
کاهش بی قانونی در مدیریت شهر			
جلوگیری از ساخت و سازهای غیر مجاز			
کاهش اصطکاک های میان سازمانی			
			گسترش استقلال سازمانی

اکنون بر اساس آنچه گفته شد مدل مفهومی تحقیق به صورت زیر می باشد:

¹ Consequences



شکل ۱- مدل مفهومی تحقیق

نتیجه گیری و دستاورد علمی پژوهشی

هدف از پژوهش حاضر تدوین مدلی آسیب شناسی مدیریت حریم با تاکید بر الزامات طرح جامع بوده است. یافته های این تحقیق نشان میدهد که در مطالعه یا برنامه ریزی حریم شهرها، ضروری است نکاتی رفع ابهام شود. نخست، ابهام در تعریف حریم است. در اسناد قانونی و رسمی کشور تعریف یکسانی از حریم شهرها وجود ندارد و اختلاف در مورد اینکه حریم شهر چیست و در اجرای چه سیاستی تعیین می شود وجود دارد. همچنین تعریف حریم در طول زمان تغییر کرده است. مسئله دوم مربوط به حد نهایی حریم و قواعدی که برای تعیین حدود حریم وجود دارد. در مورد حریم بحث مدیریت یکپارچه نیز همواره مطرح شده است. اما اینکه منظور از مدیریت یکپارچه واگذاری همه ای امور محدودی موسوم به حریم به یک واحد سازمانی است یا نه مشخص نیست. همچنین تعریف و تعیین حریم برای شهرها و کلانشهرها، ابزار رسمی و قانونی سیاست گذاری و برنامه ریزی برای هدایت و کنترل توسعه و نظارت بر ساخت و سازها در پیرامون شهرها و کلانشهرها است. زیرا حریم کلانشهرها، ادامه منطقی و غیرقابل انکار فضای شهری است. بر اساس منطق کارشناسی باید نگاه از داخل محدوده شهری به حریم شهر تغییر یابد و یک نگاه جدید به آن لازم است که حریم را تحت قوانین و راهکارهای منسجم و یکپارچه ببیند و برای آن برنامه ریزی کند. لذا تعیین محدوده های شهری یکی از راهکارهای مورد استفاده در سیاست های موسوم به مهار رشد شهرها یا مدیریت رشد شهری است که هدف اصلی از به کارگیری آن، جلوگیری از رشد ناخواسته شهری و بزرگتر شدن ابعاد

کالبدی شهرهاست که به تخریب محیط زیست و فضاهاى باز و از دست رفتن زمین‌های آسپ‌پذیر یا مستعد توسعه می‌انجامد. به نظر می‌رسد آنچه مدیریت حریم کلانشهر را در پایتخت دچار اشکال کرده است مجموعه‌ای از عوامل است که شهرداری در آن دخل و تصرف آنچنانی ندارد. چنانچه در قسمت یافته‌ها نشان داده شد مجموعه‌ای از عوامل محتوایی و رویه‌ای و قانونی باعث شده است تا مساله مدیریت حریم به عرصه‌ای برای تقابل‌های سازمانی و میان‌بخشی تبدیل شود که نتیجه آن عدم تحقق‌پذیری پیش‌بینی‌های طرح جامعه در خصوص نظام فعالیت و جمعیت در منطقه حریم کلانشهر است.

در نتیجه پیشنهاد این پژوهش به کارگیری شکلی از مدیریت حریم است که بتواند با در نظر گرفتن مجموعه‌ای از نفعان و ذی‌نفعان، الگویی راهبردی برای مدیریت حریم ارائه دهد و ضمن کاهش تنش‌های میان‌سازمانی، چابکی و کارایی اداره این منطقه حساس از کلانشهر را افزایش دهد. این الگو می‌تواند با در نظر گرفتن منافع سازمان‌ها از اداره حریم، در فاز اول ضمن تشکیل شورایی راهبردی اقدام به چشم‌اندازسازی مشترک نموده و با تعیین و واگذاری نقش‌ها به سازمان‌ها در بخش‌های مختلف مدل ضمن از میان برداشتن مشکلات احتمالی در مرحله چشم‌اندازسازی، با تعریف برنامه‌ها و زمان‌بندی مشخص بازنگری، چالش‌های فعلی حریم را به حداقل رسانده و وضعیت موجود این منطقه را با انگاره‌های مصوب طرح جامع نزدیک و نزدیک‌تر کند. یافته‌های این پژوهش با نتایج استخراج شده از تحقیقات اسدیگی و همکاران (۱۳۹۶)، انوری و همکاران (۱۳۹۷)، آجرلو (۱۳۹۷) و همچنین ایران‌دوست و همکاران (۱۳۹۷) دارای تطابق کامل است. همچنین یافته‌های این تحقیق یافته‌ای بحیرایی و همکاران (۱۳۹۵) و همچنین توفیق (۱۳۹۲) را تایید می‌کند. همچنین به سایر پژوهشگران پیشنهاد می‌شود که بر روی موضوعاتی نظیر شناسایی علل تعارضات میان‌سازمانی میان شهرداری و استانداری بر سر موضوع حریم پایتخت و ارائه راهبردهای عملی اقدام به پژوهش نمایند.

هدف دیگر این پژوهش کشف این واقعیت است که اصلی‌ترین پیش‌آیندهای شکل‌گیری وضع نابسامان موجود حریم شامل چه مواردی است و وضع نابسامان موجود خود مولد چه پس‌آیندهایی است. بر طبق یافته‌های حاصل از مصاحبه عمیق با خبرگان اصلی‌ترین پیش‌آیندهای حریم شامل ابعاد رویه‌های، محتوایی و ساختاری است که هر کدام ناظر بر وجود نارسایی در جزئی از ساختار مدیریت شهر تهران دارد. چنانچه از مصاحبه‌ها بر می‌آید چندپارگی مدیریت شهری در سطح شهر تهران در کنار عدم رعایت و اجرای درست سیاست‌های آمایش ملی در سطح سرزمین همه و همه باعث شده است تا شهر تهران ویرترین نابسامانی مدیریتی در سطح سرزمین باشد و حریم شهر تهران نیز به عنوان ضربه‌گیری برای همه ناتوانی‌ها و نابسامانی‌های مدیریتی در این شهر بشود. در چنین وضعیتی حریم شهر که بر طبق برنامه‌ها و اهداف بلند پروازانه شهری قرار بود کمر بند سبز شهر تهران باشد و عرصه‌ای برای تنفس شهری فراهم سازد و فضایی برای توسعه‌های آتی را در کنار اراضی کشاورزی در خود جای دهد امروز به فاصله دو دهه با رشد دوپست درصدی سکنه مواجه شده است تا جایی که شهرهایی جدید در داخل این حریم شکل می‌گیرد که هر کدام حریمی جداگانه برای خود دارند و در نتیجه مشکلات مربوط به حریم به سان

گلوله برفی در حال سقوط مدام فربه تر و چاق تر میشود و با شدت بیشتری این عرصه را به سمت سقوط پیش می‌برند.

در باب اهمیت ابعاد رویه ای، یکی از مصاحبه شوندگان می‌گوید:

کلیدی‌ترین تناقض در قوانین حریم مربوط به ماده (۹۹) قانون شهرداری‌ها است که صراحتاً قانون به شهرداری، شورای شهر یا انجمن شهر وظایفی داده و مقرر شده شهرداری طرح تقسیمات را تهیه کند و به تصویب شورای شهر شهر برسد و بعد از تایید وزارت کشور طرح شود (م.۱۲).

مصاحبه شونده دیگری در همین مساله می‌گوید:

بر حسب اینکه ما چه نوع نگاهی به تصمیم‌گیری در حوزه حریم داشته باشیم به دو روش می‌توان برای ساخت و ساز در محدوده حریم تصمیم‌گیری کرد و پروانه صادر کرد. اول اینکه ما یک محدوده ای داریم و آن محدوده دارای ضوابط و برنامه‌هایی است و بر طبق این اصول مجوز ساخت و ساز داده می‌شود. روش دوم که مرسوم به کشورهای نظیر انگلستان است به این شکل است که اگر کسی قصد ساخت و ساز داشته باشد باید برای برنامه خود پیشنهادی تقدیم نهادهای تصمیم‌گیر کند و آن نهاد تصمیم‌گیر بر اساس سابقه کارشناسی خود اقدام به تصمیم‌گیری نماید که در حال حاضر متاسفانه این فرآیند به شکل نامناسبی اجرا می‌شود (م.۲۱).

در مصاحبه ای دیگر بر اصول و مسائل مدیریتی تاکید می‌شود. چنانچه مصاحبه شونده ای می‌گوید:

مشکل دیگر ما در بحث مدیریت حریم مربوط به تفکیک پایتخت می‌باشد. در واقع قانون مدیریت شهری پایتخت باید جدا از سایر کلانشهرها باشد و بر همین اساس قانون مدیریتی برای کلانشهرها نمی‌تواند شبیه شهرهای معمولی باشد. و این تفاوت‌ها همچنین شامل تفاوت در قانون انتخابات، نظام توزیع فعالیت و کار و مسئولیت هم هست. چنانچه اگر این بازنگری‌های صورت بگیرد ممکن است حتی شهردار تهران بتواند سمت‌های دیگر استانی را نیز پذیرا باشد و اصلاح این قانون می‌تواند گان‌بلندی به سمت مدیریت یکپارچه حریم و تدقیق الزامات طرح جامع شهری باشد (م.۱).

در مصاحبه ای دیگر اشاره می‌شود که مسئله و مشکلات حریم گاهی مربوط به ماهیت خود حریم است، چنانچه یکی از مصاحبه شوندگان می‌گوید:

ببینید اینکه ما یک خط فرضی رسم کنیم و بگوییم که تا این خط شهر تهران است و بعد از این خط دیگر شهر تهران نیست، تا این خط امکان ساخت و ساز هست و از این خط به بعد دیگر امکان ساخت و ساز نیست منطقی و شدنی نیست. از طرف دیگر به علت نبودن مقش‌های پایه خیطی از اوقات حریم ما روی نقشه با واقعیت هم خوانی ندارد (م.۴).

مصاحبه شونده دیگری به مساله قوانین تاکید می‌کند و می‌گوید:

یکی از مهم‌ترین اشکالات ما در بحث مدیریت حریم این است که در این حوزه قوانین و مقرراتی وجود دارد که معمولاً بر مبنای فرضیات غلطی ترسیم شده‌اند. به بیانی دیگر فرض بسیاری از این قوانین این است که سازمان

هایی نظیر شهرداری و سازمان های دولتی توانایی کافی و ابزارهای اجرایی لازم و سیاست گذار در خصوص حفظ وضعیت حریم را دارا هستند. فرض این قوانین این بوده است که این سازمان ها توان حفظ تمایلات و گرایشات غیر قانونی کنشگران قدرتمند را دارند و از این طریق می توان به ساماندهی وضعیت حریم پرداخت. امروز اما می بینیم که این تصور و فرضیه برداشت درستی نبوده است و در غیاب مکانیزم های اجرایی افسار امور از دست خارج می شود (م. ۲۹).

در فاز دوم تحقیق هدف آن بود که وضع موجود مدیریت حریم چه پس آیندها و پیامدهایی را بر پیکره شهر تهران و نظام مدیریت این شهر وارد می سازد. چنانچه یافته های حاصل از مصاحبه ها نشان می دهد اصلی ترین پیامدهای وضع موجود در شهر تهران شامل پیامدهای کالبدی و زیست محیطی است که در قالب مواردی چون تداخل حریم شهرها در یکدیگر، ناتوانی در تامین زیرساخت های سکونتی، تغییرات کاربری گسترده، آلودگی های زیست محیطی و فقدان مشروعیت نظام برنامه ریزی قابل توضیح است. تبدیل حریم به عرصه ای برای تامین کاستی ها و نیازهای توسعه ای شهر تهران بدون توجه به پتانسیل های و ظرفیت های درونی نظیر توسعه درون زا، اراضی قهوه ای و بلند مرتبه سازی و راهبردهای شهر فشرده و در سطحی کلان تر سیاست های آمایش سرزمینی همه و همه باعث می شوند تا وضعیتی شکل بگیرد که از آن می توان تجاوز به حریم پایتخت نام برد. وضعیتی که نه تنها تنفس شهر تهران را با از بین بردن اراضی کشاورزی و فضای سبز از بین می برد بلکه با عدم اجرای خط مشی های قانونی وجه برنامه ریزانه مدیریت شهری را فاقد مشروعیت می سازد و مدیریت شهری تهران را از حالت استراتژیک بدل به مدیریت بخشی و نیازمحور می سازد. چنین خسارتی البته در کنار ایجاد شهرهای جدید در داخل حریم تهران زمینه ساز شکل گیری تعارضات حقوقی آتی نیز می شود و همین امر کلاف مدیریت حریم پایتخت را گره های جدیدی می زند و بر ضخامت آن می افزاید.

نهایتا اصلاح وضع موجود نیازمند کاربردهای مختلفی در سطوح مختلف است که از جمله آن می توان به راهبردهای قانونی، مدیریت و عملیاتی اشاره کرد. بی تردید راهبردهای استحصال شده خود از دل مشکلات بیرون آمده اند. از انجایی که بخشی از مشکل در نظام قانونی نهفته است طبعا اصلاح نظام قانون، ارائه تعریف جامع به روز و همه پسند و مورد توافق همه دستگاه ها در کنار به روز سازی تعاریف و تدقیق مفهومی آن از جمله نخستین گام هایی است که باید به سوی مدیریت صحیح حریم برداشت. در گام بعد ضروری است تا با اصلاح رویه های مدیریتی و حرکت به سمت مدیریت استراتژیک شهری و شکل دهی به نهادهایی فرا سازمانی نگاهی فراسازمانی به مسئله حریم داشت و به جای دامن زدن بر تقابلات میان سازمانی این فضا را به عرصه ای برای تعامل تبدیل کرد و از خسارت بیشتر جلوگیری نمود. نهایتا اصلاح رویه های عملیاتی و توجه به ظرفیت های و پتانسیل های اجرایی بروکرات های کف خیابان آخرین لایه در اصلاح قوانینی است که می تواند وضعیت حریم را ساماندهی کند.

منابع

اسدیگی، حمید و بختکیان، محمود و مرادی، احمد، (۱۳۹۶)، ضرورت توسعه میان افزا در مدیریت پایدار حریم شهر تهران، پنجمین کنفرانس ملی پژوهشهای کاربردی در مهندسی عمران، معماری و مدیریت شهری، تهران.

- انوری، نعمت الله، دریاباری، سید جمال الدین. (۱۳۹۷). بررسی مسائل مدیریتی حریم کلان‌شهر تهران در ارتباط با روند فعلی و آتی تحولات کالبدی و جمعیتی. فصلنامه علمی و پژوهشی نگرش‌های نو در جغرافیای انسانی، ۱۰(۲)، ۲۱۵-۲۳۸.
- آجرلو، مهدی، (۱۳۹۷)، بررسی چگونگی توسعه نامتوازن و گسترش حریم شهرهای تهران-لندن، سومین کنفرانس بین‌المللی عمران، معماری و طراحی شهری، تبریز.
- ایراندوست، کیومرث، حبیبی، کیومرث، خندان، محمد. (۱۳۹۷). عوامل مؤثر بر پراکنده‌روی شهری در شهرهای ایران (نمونه موردی شهر رشت). مجله آمایش جغرافیایی فضا، ۸(۲۸)، ۶۷-۸۲.
- بحیرایی، حمید، سرور، رحیم، کارگر، بهمن، فرجی راد، عبدالرضا. (۱۳۹۵). تحلیل راهبردی تحولات فضایی-کارکردی در پهنه حریم جنوبی کلانشهر تهران (مطالعه موردی: شهرستان‌های ری و اسلامشهر). فصلنامه علمی-پژوهشی اطلاعات جغرافیایی «سپهر»، ۲۵(۹۸)، ۵۷-۷۲.
- بنا، مرتضی، سرور، رحیم، قربانی نژاد، ریواز. (۱۳۹۸). چالش‌ها و راهبردهای نهادی مدیریت و توسعه پایدار حریم تهران. فصلنامه جغرافیا (برنامه ریزی منطقه‌ای)، ۹(۴)، ۱۹۵-۲۱۳.
- توفیق، فیروز، (۱۳۹۲) در حاشیه طرح راهبردی حریم پایتخت (تهران)، شهرنگار، دوماهنامه ۵۶-۵۷، ۳۹-۶۰.
- توکلی کجانی، حسین و استعلاجی، علیرضا و رنجبر، محسن، (۱۳۹۸)، تبیین اثرات تاسیس شهرداری در نقاط جمعیتی روستایی حریم کلان شهر تهران (مطالعه موردی: باقر شهر)، دومین کنفرانس بین‌المللی عمران، معماری و مدیریت توسعه شهری در ایران، تهران.
- خان‌اوشانی، علیرضا، اقبالی، ناصر، زیویار، پروانه، جودکی، حمید رضا. (۱۳۹۹). تطبیق راهبردهای مدیریت صیانت بر توسعه پایدار حریم منطقه ۴ تهران با حریم مناطق کلانشهرهای توسعه یافته. فصلنامه جغرافیا (برنامه ریزی منطقه‌ای)، ۱۱(۱)، ۶۵۳-۶۷۴.
- خراسانی، محمدمبین، (۱۳۹۶)، الزامات و سیاست‌های مدیریت روستاهای حریم کلانشهر تهران، پنجمین کنفرانس ملی پژوهشهای کاربردی در مهندسی عمران، معماری و مدیریت شهری، تهران.
- داداش پور، هاشم، جوادی، محمد، رفیعیان، مجتبی. (۱۳۹۳). بررسی نحوه ایجاد کمربند سبز و تأثیر آن در هدایت و کنترل رشد شهری حریم تهران. معماری و شهرسازی آرمان شهر، ۷(۱۳)، ۲۹۳-۳۰۳.
- دانیالی، تهمینه و حسین زاده، نعمت و لطفی طلب، حسن، (۱۳۹۶)، راهبردهای مدیریت یکپارچه حریم در کلانشهر تهران با تأکید بر ایجاد کمربند سبز، پنجمین کنفرانس ملی پژوهشهای کاربردی در مهندسی عمران، معماری و مدیریت شهری، تهران.
- رضایی، ناصر و احمدی، سجاد، (۱۳۹۵)، تحلیل فضایی قانون حریم با رویکرد برنامه ریزی راهبردی با تأکید بر کلانشهر تهران، دومین کنفرانس بین‌المللی مدیریت و علوم انسان.
- رنجبرزاده، سمیه، (۱۳۹۹)، ارزیابی حریم کلانشهر تهران با تأکید بر حکمروایی خوب شهری، دومین کنفرانس محیط زیست، عمران، معماری و شهرسازی.
- زیاری سمیه، زیاری کرامت اله، عبدلی محمدرضا. (۱۳۹۵). جایگاه تحولات جمعیت و حریم در شهر اسلامی و الزامات مدیریتی آن. نقش جهان - مطالعات نظری و فناوری‌های نوین معماری و شهرسازی، ۶(۲)، ۷۳-۸۵.
- سرور، رحیم و شکری، مجتبی و سبجانی، نوبخت، (۱۳۹۸)، سناریوهای مدیریت یکپارچه حریم منطقه کلانشهری تهران، ششمین کنفرانس ملی پژوهشهای کاربردی در مهندسی عمران، معماری و مدیریت شهری و پنجمین نمایشگاه تخصصی انبوه‌سازان مسکن و ساختمان استان تهران، تهران.
- سعیدی، رحیم، (۱۳۹۸)، بررسی مسائل و تحلیل متغیرهای اثرگذار بر تحقق مدیریت یکپارچه حریم تهران (مطالعه موردی: حریم منطقه ۱۸)، اولین همایش بین‌المللی و پنجمین همایش معماری و شهرسازی پایدار، تهران.
- شیخی، محمد، شبستر، محسن. (۱۳۹۷). آسیب‌شناسی مدیریت یکپارچه حریم کلانشهر تهران. فصلنامه برنامه ریزی توسعه شهری و منطقه‌ای، ۳(۴)، ۱-۳۴.

صرافی، مظفر، تورانیان، فضیلت. (۱۳۸۳). مدیریت کلان شهری مروری بر دیدگاه های نظری مدیریت کلان شهری با تأکید بر جنبه های نهادی. فصلنامه مدیریت شهری، ۱۷، ۶-۱۷.

علی پور، حسین، زیاری، یوسفعلی، سرور، رحیم. (۱۳۹۸). تحلیل تاثیرگذاری قانون پیشنهادی مدیریت شهری ایران در تحقق حکمروایی منطقه ای در محدوده حریم کلانشهرها (مورد مطالعاتی کلانشهر تهران). فصلنامه جغرافیا (برنامه ریزی منطقه ای)، ۱۰ (۱-۲)، ۸۹۹-۹۲۴.

عربی، مهدی (۱۳۸۹) مسائل و مشکلات حقوقی حریم و پیرامون کلانشهر تهران، چهارمین کنفرانس بین المللی جغرافیای جهان اسلام، زاهدان

کامیار، غلامرضا (۱۳۸۷): حقوق شهری و شهرسازی، تهران، انتشارت مجد

متقی طاهره، رفیعیان مجتبی، صارمی حمیدرضا (۱۳۹۹)، واکاوی تعارض ذی نفعان در نواحی تاریخی شهری مورد پژوهی طرح حریم حفاظتی محله سنگلج تهران (علمی پژوهشی). مطالعات معماری ایران. ۹ (۱۷): ۱۹۷-۲۱۸

مهندسان مشاور کهندهژ. (۱۳۹۶)، طرح تدقیق به هنگام سازی، مارکرگذاری، خط محدوده و حریم شهر تهران، معاونت شهرسازی و معماری شهرداری تهران.

نوروزی فرد، مهدی، برک پور، ناصر و عربی، مهدی. (۱۳۹۲). نقش محدوده‌های شهری در کنترل شهرسازی، ۱۲، ۱۵۱-۱۷۳.

Barros, J. L., Tavares, A. O., Monteiro, M., & Santos, P. P. (2018). Peri-urbanization and rurbanization in Leiria city: The importance of a planning framework. *Sustainability*, 10(7), 2501.

Bartels, L. E. (2020). Peri-urbanization as “Quiet Encroachment” by the middle class. The case of P&T in Greater Accra. *Urban Geography*, 41(4), 524-549.

Chiu, H. W., Lee, Y. C., Huang, S. L., & Hsieh, Y. C. (2019). How does peri-urbanization teleconnect remote areas? An emergy approach. *Ecological Modelling*, 403, 57-69.

Fu, W., Lü, Y., Harris, P., Comber, A., & Wu, L. (2018). Peri-urbanization may vary with vegetation restoration: A large scale regional analysis. *Urban Forestry & Urban Greening*, 29, 77-87.

Heider, K., Lopez, J. M. R., & Scheffran, J. (2018). The potential of volunteered geographic information to investigate peri-urbanization in the conservation zone of Mexico City. *Environmental monitoring and assessment*, 190(4), 1-17.

Lu, J., Li, B., & Li, H. (2019). The influence of land finance and public service supply on peri-urbanization: Evidence from the counties in China. *Habitat International*, 92, 102039.

Mauro, G. (2020). Rural-Urban Transition of Hanoi (Vietnam): Using Landsat Imagery to Map Its Recent Peri-Urbanization. *ISPRS International Journal of Geo-Information*, 9(11), 669.

Rahayu, P., & Mardiansjah, F. H. (2018, March). Characteristics of peri-urbanization of a secondary city: a challenge in recent urban development. In *IOP Conference Series: Earth and Environmental Science* (Vol. 126, No. 1, p. 012164). IOP Publishing.

Shaw, B. J., van Vliet, J., & Verburg, P. H. (2020). The peri-urbanization of Europe: A systematic review of a multifaceted process. *Landscape and Urban Planning*, 196, 103733.

Sunardi, S., Ariyani, M., Withaningsih, S., Darma, A. P., Wikarta, K., Parikesit, P., ... & Abdoellah, O. S. (2020). Peri-urbanization and sustainability of a groundwater resource. *Environment, Development and Sustainability*, 1-11.