

Research Paper

Rereading Gender Differences in Architectural Perception: An Anthropological Analysis of Mirza Kouchak Jangli's House Museum

Seyyed Kasra Mirpadyab^{1*}, Mohamad Amin Isazadeh², Aryan Pour Nasr Alla², Mahdyar Nikrou², Fatemeh Samipour³

1. Elite Researcher, Department of Architecture and Environmental Design, University of Science and Technology, Tehran, Iran
2. Bachelor of Architecture Engineering Student, Department of Architecture, National University of Skills, Shahid Chamran Boys' Vocational Technical College, Rasht, Iran
3. PhD in Architecture, Faculty Member, Mehr Astan Non-Profit Higher Education Institute, Astana, Iran

ARTICLE INFO

Abstract

PP: 220-245

Use your device to scan and read the article online



Keywords: *Traditional architecture, gender difference, architectural perception, spatial design, architectural anthropology*

The perception of architectural spaces is influenced by several factors, including gender, culture, and social background. This study, with the aim of investigating the impact of gender differences on the perception of architecture, has selected the Mirza Kouchak Museum House in Rasht as a case study. This house, which is considered an outstanding example of traditional Gilan architecture, provides an opportunity to analyze the behaviors and perceptual reactions of women and men when encountering architectural space. The research method includes questionnaires, observation, interviews, and analysis of visitor behavior. The data were analyzed using descriptive and analytical techniques in the field note format of observations in the course of the article. The results show that women pay more attention to decorative details and sensory elements of the environment, while men focus on general aspects and spatial function. Also, open spaces and verandas of the house are more attractive to men, and interior spaces with decorations and lighting are more meaningful to women. This study suggests that architectural design should consider gender differences in perception in order to provide a more balanced and effective experience for all users. Especially in historical and cultural spaces, the use of indigenous elements and designs that are appropriate for gender perceptions can strengthen visitors' sense of belonging and connection to the environment. The findings of this research can help architects and designers create balanced and effective architectural spaces for both genders.

Citation: Padyab, K. , isazadeh, M. A. , pour nasr alla, A. , nikrou, M. and Samipour, F. (2026). Rereading Gender Differences in Architectural Perception: An Anthropological Analysis of Mirza Kouchak Jangli's House Museum. *Geography (Regional Planning)*, 15(58), 220-245.

DOI: 10.22034/jgeoq.2025.502196.4223

* **Corresponding Author:** Seyyed Kasra Mirpadyab, **Email:** kasrapadyab@yahoo.com

Extended Abstract

Introduction

Today, Iranian architecture, especially in Gilan, has moved towards following a series of rules and regulations, and most of the houses built in the last few decades do not have a local identity and were built solely based on a series of regulations. Today's houses may be beautiful in one sense, but they are not felt by people. Feeling; something we witnessed after visiting Mirza's house. Mirza's house had a meaning of beauty and identity for all Gilani people, but for visitors who saw the house from other provinces, it only meant beauty. This means a sense of belonging that all Gilani visitors felt, and a large part of their understanding of the space of that house was based on their culture and place of residence, which was Gilan. So we can conclude that culture affects people's understanding of space. Another thing that can be mentioned is the extensive use of wood in that house, which attracted the attention of all visitors, especially women, and they communicated with them by touching the wood and other materials. Since women's sense of touch is several times greater than men's, it can be concluded that one of the ways women perceive the environment is through touching materials. Another thing is that women find it easier than men to find a place to take a photo, and in most of their photography, the details of the environment are visible. But men are weaker than women when it comes to making decisions about this issue, and women choose places for men to take photos. Unlike men, women avoid being alone in their homes for long periods of time, and they evaluate the home environment based on its safety, and they try to find a more crowded place in the house. For example, when that group of women encountered a secluded space inside the house, their faces showed concern, and after a short time and after contacting us, they no longer had that feeling of concern on their faces. However, this did not apply to men, and unlike women who classify spaces as safe and unsafe, they entered the house very normally, without concern, and with a sense of curiosity. In general, the architecture and urban planning of each region should be in accordance with

the architectural style of that region, otherwise people will have less contact with their city and their homes, and this will cause problems for those people. When we look at this issue from the perspective of a society, these problems will progress beyond these. Therefore, it is possible to examine the traditional architecture of each region from a psychological perspective and create memorable and effective works by combining the positive points of past architecture and today's construction knowledge and technology, in which both male and female perceptions are considered in their design.

Methodology

The research method of this article is a combination of descriptive, analytical, and field methods, which includes the following tools for data collection: 1. Observation and analysis of visitor behavior: Field observations of the behaviors and reactions of male and female visitors to the architectural space of the Mirza Kuchak Jangli House Museum. 2. Qualitative interviews: Conversations with visitors to gain a deeper understanding of their feelings and opinions when encountering the architectural space. 3. Questionnaire: Distribution of questionnaires among different groups of visitors to examine the impact of gender differences on the perception of space. 4. Quantitative and qualitative data analysis: Use of descriptive statistical methods and qualitative analysis to process the collected data. This combination of methods allows us to combine empirical and qualitative data and present more comprehensive results on the impact of gender differences on the perception of architectural spaces.

Results and Conclusion

In this study, the impact of gender differences on the perception of architecture in the Mirza Kuchuk Jangali House Museum was examined. The findings showed that gender plays an important role in how visitors interact with the architectural space. Women paid more attention to decorative details, colors, lighting, and material textures, and assessed the safety of the space based on environmental and social factors. In contrast,

men had a more holistic view of the space and focused more on spatial function, architectural structure, and historical elements. These differences indicate the need for gender-sensitive architectural design that can provide balanced experiences for all users. Suggested solutions include the use of natural and intelligent lighting, the use of materials and decorative details appropriate to the sense of touch, and the creation of safer spaces to increase women's sense of security. The findings also emphasize the

importance of vernacular architecture and its impact on visitors' sense of belonging and nostalgia. The use of historical and cultural elements, such as wood and open verandas, helps create a deeper connection with the environment. Confirming the results of previous studies, this research emphasizes the need for an interdisciplinary approach between architecture and anthropology and can help designers create more effective and human-centered spaces.

References

1. Arjomandi Hani (2016), Gender Reading of Iranian Tourists from European Urban Open Spaces (Case Study: Urban Open Spaces in France and Italy), Quarterly Journal of Eastern Art and Civilization, Year 4, Issue 14,
2. Imamgholi Aqeel, et al. (2012), Environmental Psychology: The Common Field of Architecture and Behavioral Sciences, Quarterly Journal of Behavioral Sciences
3. Avrideh Solmaz, et al. (2018), Khatreh Mirza; Mirza Kouchak Khan Jangali in the collective memory of Gilani, Iranian Anthropological Research, Volume 8, Issue 2, 31-51
4. Bandarabad Alireza (2018), Gender and Differences in the Perception of the Urban Environment; Stereotypes and Criteria, Islamic Azad University of Tehran-Geography (Quarterly Scientific-Research and International Journal of the Iranian Geographical Society) New Volume, Year 16, Issue 59
5. Biniyaz Fatemeh, Hanaei Tektam (2018), Similarities of Adult Cognitive Perception Based on Gender, Armanshahr Architecture and Urban Planning Publications, Issue 25 Pakzad Jahanshah, Bozorg Hamideh (2014), Alphabet of Environmental Psychology for Designers, Armanshahr Publications
6. Pakzad, J., & Bozorg, H. (2015). Environment and Psychology in Architecture. Tehran: Tehran University Press.
7. Salmanian Bahareh, (2016), The effect of the vernacular architecture of traditional houses in Gilan on the sense of belonging of its residents compared to new residential houses, International Conference on Contemporary Islamic-Iranian Architectural Traditions, University of Mohaghegh Ardabili
8. Salmanian, B. (2016). The effect of the vernacular architecture of Gilan on the sense of belonging. International Conference on Contemporary Islamic-Iranian Architectural Traditions.
9. Shahvardi Parisa, et al. (2022), Analysis of the physical characteristics of historical houses in Rasht with the aim of presenting approaches to the design of urban ecotourism residences, Bagh-e-Nazar Scientific Journal, 19(115), 39-56
10. Fouladi Shiva, Salaripour Akbar (2019), Explanation of the factors affecting the promotion of the level of populism in traditional neighborhoods (case study: Ostadsara, Chelekhaneh and Pirsara neighborhoods in Rasht), Local Development (Rural-Urban), Volume 12, Issue 2, 447-471
11. Gholinejad Pirbazari Alireza, Mohammadi Khoshbin Hamed (2023), Morphology of historical buildings (case study: historical houses in Rasht), Athar Scientific Quarterly, Volume 44, Issue 4
12. Qhomri Ekhlās, et al. (2017), An analytical approach to examining gender and its differences in the perception of physical space (case


- study: Cultural Centers of Tehran), Armanshahr Architecture and Urban Planning, No. 21, 77-86
13. Gholam Hossein Architects (2008), Introduction to Iranian Residential Architecture: Introverted Typology, Soroush Danesh Publications
 14. Mirpadiab Seyed Kasri, et al. (2009), Anthropology of Architectural Education: An Anthropological Practice from the Perspective of Geographical Features and Gender Differences in Perception among Architecture Students of Van University, Turkey, Quarterly Journal of Geography and Regional Planning, Volume 13, No. 52
 15. Mirpadiab Seyed Kasri, (2015), Privacy and Solitude in the Facade Architecture of Houses in Gilan Province (Case Study of Qajar-era Houses in Rasht, Avansian House and Mirza Kouchak Khan), Third International Conference on Civil Engineering, Architecture and Urban Development, 29-31
 16. Mirpadiab, Seyed Kasri, Adham Kasmaei, Moein, Tabadar, & Khoshzad Merkieh. (2023). A physical experience of gender differences in behavior and sensory perceptions of elementary school students from home space and family behavior with emphasis on educational management (case study of 7-9 year old female and male students in Rasht schools). Educational Management Innovations.
 17. Mirpadiab, S. (2023). The Role of Gender Differences in Architectural Perception, Quarterly Journal of Geography and Regional Planning, No. 13, Volume 52 Mirpadiab, Seyyed Kasra, 2015, Ready-made Sketchbook Collection, Sokhanvaran Publishing House, Tehran Bemanian, M.R., Rafieian, M. & Zabetian, E. (2009). Evaluation of factors affecting the promotion of women's safety in urban environments (sanjesh avamele moaser bar erteghhaye amniate zanan dar mohithaye shahri).
 18. Bourdieu, P. (1990). *The logic of practice*. Stanford, CA: Stanford University Press
 19. Conellan, J., Baron-Cohen, S., Wheelwright, S., Batki, A., & Ahluwalia, J. (2000). Sex differences in human neonatal social perception. *Infant Behavior and Development*, 23(1), 113–118. <https://doi.org/xxx>
 20. Connellan, J. Baron-Cohen, S. Wheelwright, S. Batki, A. & Ahluwalia, J. (2000). Sex differences in human neonatal social perception. *Infant behavior and Development*, 23(1), 113-118.
 21. Cuthbert, A. R. (2008). *The form of cities: Political economy and urban design*: John Wiley & Sons.
 22. Edwards, W. M. & Coleman, E. (2004). Defining sexual health: a descriptive overview. *Archives of sexual Behavior*, 33(3), 189-195
 23. Eisler, A. D. Eisler, H. & Yoshida, M. (2003). Perception of human ecology: cross-cultural and gender comparisons. *Journal of Environmental Psychology*, 23(1), 89-101 .
 24. Giddens, A. (1994). *Sociology*. (M. Saboori, Trans.). Tehran, Ney.
 25. Gifford, R. (1997). *Environmental Psychology*. Boston, MA: Allyn and Bacon.
 26. Holmes, M. (2008). *Gender and everyday life*. London: Routledge.
 27. Holmes, M. (2008). *Gender and everyday life*. (M.M.Labibi, Trans.). Tehran. afkar publication.
 28. Irigaray, L. (2004). *Lucre Irigaray: Key Writings*. London: Continuum.
 29. Jazany, N. (2001). *An Approach to Gender Analysis in Iran*. Tehran: Shahid Beheshti University Publication.
 30. Kazemi, M. (2006). A review of gender issues and their impact on the quality of the environment (Case study: Tabriz fajr park) (rooykardi tahlili be mahuleye jensiate va tasire an dar keyfiate faza). *Hoviat shahr*. 40.47.58.
 31. Khani, F. (2006). *Gender and development. social and cultural*

- planning office of the ministry of science, research, and technology.
32. Khosravi, Z. (2003). Psychological foundations of gender. Alzahra University Press, Tehran, Iran.
 33. Lang, J. (1987). *Creating the Architectural Theory*. New York: Van Nostrand Reinhold Company.
 34. León, I., Tascón, L., & Cimadevilla, J. M. (2016). Age and gender-related differences in a spatial memory task in humans. *Behavioural Brain Research*, 306, 8-12.
 35. Mazaheri, M. A. (2004). Convention from the psychology approach. *Journal of Philosophy and Theory*, 8(31), 2-19.
 36. Mirpadyab, S. K., Kargar, S. (2024). Anthropology of Education: How is Talent Identification During Education?. *Power System Technology*, 48(2), 1686-1713
 37. Mirpadyab, S. K., Kargar, S. (2026). Anthropology of Education II: How is Talent Acquisition During Education?. *Journal of Adolescent and Youth Psychological Studies*, vol 7, issue 12, November 2026
 38. Mirpadyab, S. K., Ardali, A. K., Bostan, S., & Zamani, N. (2017). The Smart Residential Complex Effect on Personality Formation of Children. *Journal of History Culture and Art Research*, 6(3), 1233-1252.
 39. Mirpadyab, S. K., Etesam, I., & Soheili, J. (2023). Anthropology of architectural education: anthropological action from the perspective of gender difference of perception among architecture students of Van University of Turkey. *Geography (Regional Planning)*, 13(52), 591-623.
 40. Mirpadyab, S. K., Itsam, I., & Soheili, J. A. (2024). The role of gender in the perception model of architecture students based on the nature of the position of women in contemporary Iranian architecture. *Islamic Art Studies*, 21(53).
 41. Mirpadyab, S. K., Kanani, S., Rezaeinezhad, S., & Khalili, A. (2020). The Study of the Characteristics of Flexibility in the Design of Educational Spaces. *American Journal of Art and Design*, 5(3), 71-77.
 42. Mirpadyab, S. K. (2022). "Anthropology of Architectural Design Thinking Education in Relation to Objectivity (Experience) and Subjectivity (Imagination) with Emphasis on Gender-Based Perceptions of Students towards the Built Environment", doctoral dissertation, Department of Architecture, Faculty of Architecture and Urban Planning, Qazvin Branch, Islamic Azad University, Qazvin, Iran (qiau)
 43. Raeisi, Z. (2001). *Introduction to marriage psychology*. Mani Publications, Isfahan.
 44. Robertson, I. (1989). *Society: A brief introduction*. Macmillan.
 45. Safiri, Kh., & Imanian, S. (2009). *Sociology of gender*. Sociologist publication, Tehran, Iran.
 46. Stevenson, D. (2003). *Cities and urban cultures*. Maidenhead: Open University Press
 47. Stevenson, D. (2003). *Cities of culture*. Milton Park, Oxon, and New York, NY: Routledge.
 48. Tonkiss, F. (2005). *Space, the city and social theory: Social relations and urban forms*. Polity.

مقاله پژوهشی

بازخوانی تفاوت‌های جنسیتی در ادراک معماری: تحلیل انسان‌شناسانه از خانه موزه میرزا کوچک جنگلی

سید کسری میرپادیاب^۲ - پژوهشگر نخبه گروه معماری و طراحی محیط، دانشگاه علم و صنعت، تهران، ایران
محمد امین عیسی زاده - دانشجوی کارشناسی مهندسی معماری، گروه معماری دانشگاه ملی مهارت، دانشکده فنی حرفه ای شهید چمران پسران رشت، ایران
آریان پور نصراله - دانشجوی کارشناسی مهندسی معماری، گروه معماری دانشگاه ملی مهارت، دانشکده فنی حرفه ای شهید چمران پسران رشت، ایران
مهديار نیک رو - دانشجوی کارشناسی مهندسی معماری، گروه معماری دانشگاه ملی مهارت، دانشکده فنی حرفه ای شهید چمران پسران رشت، ایران
فاطمه سمیع پور - دکتری معماری، عضو هیئت علمی موسسه آموزش عالی غیر انتفاعی مهر آستان، آستانه، ایران

اطلاعات مقاله	چکیده
<p>شماره صفحات: ۲۲۰-۲۴۵</p> <p>از دستگاه خود برای اسکن و خواندن مقاله به صورت آنلاین استفاده کنید</p> 	<p>ادراک فضاهای معماری تحت تأثیر عوامل متعددی از جمله جنسیت، فرهنگ، و پیشینه اجتماعی شکل می‌گیرد. این پژوهش با هدف بررسی تأثیر تفاوت‌های جنسیتی بر ادراک معماری، خانه موزه میرزا کوچک در شهر رشت را به‌عنوان مطالعه موردی انتخاب کرده است. این خانه، که نمونه‌ای برجسته از معماری سنتی گیلان محسوب می‌شود، فرصتی برای تحلیل رفتارها و واکنش‌های ادراکی زنان و مردان در مواجهه با فضای معماری فراهم می‌کند. روش تحقیق شامل پرسشنامه، مشاهده، مصاحبه و تحلیل رفتار بازدیدکنندگان است. داده‌ها با استفاده از تکنیک‌های توصیفی و تحلیلی در فرمت فیلد نوتی از مشاهدات در روند مقاله بررسی شده‌اند. نتایج نشان می‌دهد که زنان بیشتر به جزئیات تزئینی و عناصر حسی محیط توجه دارند، در حالی که مردان بر جنبه‌های کلی و عملکرد فضایی تمرکز می‌کنند. همچنین، فضاهای باز و ایوان‌های خانه برای مردان جذاب‌تر و فضاهای داخلی با تزیینات و نورپردازی برای زنان معنادارتر است. این مطالعه نشان می‌دهد که طراحی معماری باید به تفاوت‌های جنسیتی در ادراک توجه داشته باشد تا بتواند تجربه‌ای متعادل‌تر و مؤثرتر برای همه کاربران فراهم کند. به‌ویژه در فضاهای تاریخی و فرهنگی، استفاده از المان‌های بومی و طراحی‌های متناسب با ادراکات جنسیتی می‌تواند حس تعلق و ارتباط بازدیدکنندگان با محیط را تقویت کند. یافته‌های این پژوهش می‌تواند به معماران و طراحان در ایجاد فضاهای معماری متعادل و کارآمد برای هر دو جنس کمک کند.</p>

واژه‌های کلیدی:

موقفه‌های حضورپذیری، فضای بینابینی، فضای عمومی، بازار شیراز

استناد: میرپادیاب، سید کسری، عیسی زاده، محمد امین، پور نصراله، آریان، نیک رو، مهديار و سمیع پور، فاطمه. (۱۴۰۴). بازخوانی تفاوت‌های جنسیتی در ادراک معماری: تحلیل انسان‌شناسانه از خانه موزه میرزا کوچک جنگلی. فصلنامه جغرافیا (برنامه ریزی منطقه ای)، ۱۵(۵۸)، ۲۲۰-۲۴۵

DOI: 10.22034/jgeog.2025.502196.4223

مقدمه

انسان در طول زندگی خود آثار معماری بسیاری را به چشم دیده، با آنها ارتباط برقرار کرده و بناهای مختلف را به شیوه‌های متنوعی احساس می‌کند (امام‌قلی و همکاران، ۱۳۹۱). برای مثال بنایی موجب ایجاد حس مثبت و خوشایند در انسان می‌شود و بنایی دیگر، احساس منفی و ناخوشایند را به او منتقل می‌نماید. به عبارتی از دیدگاه پژوهشگران، انسان‌ها درک متفاوتی از محیط پیرامون خود دارند (Mirpadyab, et al (2023). و این درک‌ها در طول دوره زندگی آنها قابل تغییر و تحول است (Conellan, et al, 2000). (Leon, et al, 2016). ادراک در میان دو جنس مرد و زن نیز دارای تفاوت می‌باشد (Edwards & Coleman, 2004). (Mirpadyab, et al (2020). توجه به اینکه محققان بر این باور هستند که علم معماری رابطه‌ی نزدیکی با انسان‌شناسی دارد (Mirpadyab, et al (2024). و همین مساله ما را بر آن کرده تا درک مردان و زنان مختلف را در محیطی معین مورد تحلیل و تحقیق قرار بدهیم. خانه‌ای که قصد داریم ادراک جنسیتی را در آن مورد تحلیل و بررسی قرار بدهیم، خانه میرزا کوچک جنگلی رهبر نهضت جنگل است. قیام میرزا و نهضت جنگل از جمله فصل‌های درخشان تاریخ معاصر ایران به شمار می‌رود (آوردیده و همکاران، ۱۳۹۷). ادراک انسان از محیط، فرآیندی چندلایه و پیچیده است که تحت تأثیر عوامل متعددی از جمله جنسیت، فرهنگ، و پیشینه اجتماعی قرار دارد. مطالعات نشان داده‌اند که تفاوت‌های جنسیتی نقش بسزایی در نحوه درک و تعامل افراد با فضاهای معماری ایفا می‌کنند (Irigaray, 2004; Mirpadyab, S. K., (2022). Holmes, 2008). زنان معمولاً به جزئیات ظریف، زیبایی‌شناسی و عناصر تزئینی محیط توجه بیشتری دارند، در حالی که مردان بیشتر بر کلیات فضایی و عملکرد محیط تمرکز دارند (پاکزاد و بزرگ، ۱۳۹۴). (Conellan et al., 2000). به‌عنوان هنری که تعامل مستقیم با انسان و فرهنگ او دارد، نیازمند شناخت دقیق این تفاوت‌ها برای طراحی فضاهای متعادل‌تر است. این موضوع در فضاهای تاریخی و فرهنگی اهمیت بیشتری پیدا می‌کند، زیرا این فضاها نه تنها بازتاب‌دهنده هویت فرهنگی هستند، بلکه تجربیات ادراکی متفاوتی را برای بازدیدکنندگان ایجاد می‌کنند (Bourdieu, 1990; Stevenson, 2003). (Stevenson, 2003). به‌عنوان نمونه‌ای از معماری سنتی گیلان، مکانی مناسب برای مطالعه این تفاوت‌های جنسیتی در ادراک است. این خانه نه تنها نمایانگر عناصر برجسته معماری بومی است، بلکه به دلیل پیوندش با تاریخ و هویت فرهنگی منطقه، حس تعلق و نوستالژی را در بازدیدکنندگان برمی‌انگیزد (سلمانیان، ۱۳۹۵؛ میرپادیاب، ۱۴۰۲). هدف این پژوهش، بررسی چگونگی تأثیر تفاوت‌های جنسیتی بر ادراک بازدیدکنندگان از فضای معماری این خانه است. با تحلیل رفتارها، احساسات و واکنش‌های مردان و زنان، این مطالعه می‌کوشد تا به فهمی عمیق‌تر از ارتباط میان معماری و ادراک جنسیتی دست یابد و راهکارهایی برای طراحی فضاهای متعادل‌تر ارائه کند. این تحقیق تلاش می‌کند تا با بررسی و تحلیل تفاوت‌های جنسیتی در ادراک فضاهای معماری خانه موزه میرزا کوچک به سوال چگونه تفاوت‌های جنسیتی بر ادراک بازدیدکنندگان از فضاهای خانه موزه میرزا کوچک تأثیر می‌گذارد؟ پاسخ دهد و جایگاه معماری بومی را در ادراک زن و مرد شناسایی کند و پیشنهادهایی برای طراحی معماری مبتنی بر تفاوت‌های جنسیتی ارائه دهد.

روش تحقیق

روش تحقیق این مقاله ترکیبی از روش‌های توصیفی، تحلیلی و میدانی است که شامل ابزارهای زیر برای جمع‌آوری داده‌ها می‌شود:

۱. **مشاهده و تحلیل رفتار بازدیدکنندگان**: مشاهدات میدانی از رفتارها و واکنش‌های بازدیدکنندگان زن و مرد به فضای معماری خانه موزه میرزا کوچک جنگلی.
۲. **مصاحبه‌های کیفی**: گفتگو با بازدیدکنندگان برای درک عمیق‌تر احساسات و نظرات آن‌ها در مواجهه با فضای معماری.
۳. **پرسشنامه**: توزیع پرسشنامه میان گروه‌های مختلف بازدیدکنندگان برای بررسی تأثیر تفاوت‌های جنسیتی بر ادراک فضا.
۴. **تحلیل کمی و کیفی داده‌ها**: استفاده از روش‌های آماری توصیفی و تحلیل کیفی برای پردازش داده‌های جمع‌آوری شده.

این ترکیب روش‌ها به ما امکان می‌دهد تا داده‌های تجربی و کیفی را با هم ترکیب کرده و نتایج جامع‌تری در مورد تأثیر تفاوت‌های جنسیتی بر ادراک فضاهای معماری ارائه کنیم.

تفاوت ادراکی جنس و جنسیت

تفاوت ادراک در انسان‌ها به تفاوت‌های نگرشی، سنی، (علیرضا بندرآباد ۱۳۹۷) فرهنگی، شغلی (Eisler, Eisler, 2003)، جنسی و ... بستگی دارد. یک عامل تأثیرگذار به تنهایی نمی‌تواند موثر باشد. (Gifford, 1997) زنان در ادراک نظم و مردان در ادراک محیط، معمولاً با سهولت بیشتری مواجه هستند. (فاطمه بی‌نیاز- تکتم حنایی ۱۳۹۷) به دست آوردن مولفه‌های جنسیتی در فضای شهری و معماری، به ما کمک می‌کند که فضاها را به فضای بدون جنسیت و یا فراجنسیتی یاهمان متعادل ساز تبدیل کنیم. (ارجمندی-۱۳۹۵) جنس تفاوت بیولوژیکی است و یک واقعیت جسمی و زیست‌شناختی بوده (Guthbert, 2006) اما جنسیت تفاوت باورها (Holmes, 2008) رفتار (Giddens, 1994)، نقش، نگرش و مسئولیت است (Jazany, 2001). پایه‌گذاران روانشناسی جدید معتقد هستند، تفاوت‌های جنسیتی به دو بخش تقسیم شده است بخش اول تمایزات جنسی با ریشه زیست‌شناختی که در تمایزات بیولوژیک ریشه دارد و بخش دوم تمایزات جنسیتی است که تفاوت‌های این دو متاثر از عوامل فرهنگی و اجتماعی شکل گرفته (Khosravi, 2003) و اساساً دلیلی بر وجودش نبوده است. (Mazaheri, 2004) جنسیت را تفاوت‌های در مناسبات اجتماعی (Tonkiss, 2005) (Holmes, 2008) (Guthbert, 2006) اکتسابی و فرهنگی بین مردان و زنان است (Robertson, 1989) جنسیت حاصل تجارب متفاوت (Mirpadyab, et al (2026) مرد و زن در مسیر زندگی است (Khani, 2006) جنسیت وابسته به عواملی چون، نژاد، قومیت، مذهب و سن است. (سفیری و ایمانیان، ۲۰۰۹) انسان موجودی پیچیده است که دارای انگیزش‌های مادی، روحی و معنوی گوناگون و متفاوت می‌باشد. در همه جا جنسیت با تغییرات در طبقه، نژاد، قومیت مذهب و سن ترکیب شده است و تنوعات فراوانی را ایجاد می‌کند (Safari, Imanian, 2009) در بحث تفاوت‌های جنسیتی ادراک باید توجه داشت که زنان به نورپردازی و رنگ نمای فضای داخلی و دکوراسیون و جزئیات توجه بیشتری دارند ولی آقایان به کلیات (Raehsi, 2001) (Bemani, 2009) (Bandarabad) (میرپادیاب و همکاران ۲۰۲۳) و تناسب نور و رنگ با عملکرد بنا توجه دارند (قمری، همکاران، ۱۳۹۳) درخشندگی بیش از حد منابع نوری باعث خستگی زنان می‌شود. رنگ قوی باعث خستگی زنان می‌شود ولی مردان به این امر توجه ندارند. زنان فضاهای شهری را به امن و ناامن تقسیم می‌کنند (Stevenson, 2003) انتظارات اجتماعی از رفتار مناسب هر جنس را جنسیت می‌گویند (Giddens, 1994) در مقابل آن زنان دارای حافظه قدیمی قوی با قابلیت به خاطر سپردن جزئیات نسبت به مردان هستند (پاکزاد و بزرگ ۲۰۱۴) زنان و مردان در مسیر یابی نیز تفاوت‌هایی باهم دارند. برای مثال زنان از نشانه‌ها برای پیدا کردن مسیر استفاده میکنند اما مردان از موقعیت یابی، ویژگی‌های هندسی و فرم فضا در جهت یابی استفاده می‌کنند. (Conelan et al, 2000) به دلیل فعالیت بیشتر نیمکره راست مغز در مردان نسبت به زنان آنها در اطلاعات فضایی، نقشه‌شناختی در ذهن و درک موقعیت در محیط عملکرد بهتری دارند. (پاکزاد و بزرگ ۲۰۱۴). دید زنان نسبت به مردان وسیع‌تر بوده و آنها می‌توانند حداقل زاویه ۴۵ درجه بالا و پایین بینی خود را ببینند در صورتی که در مردان این دید کمتر بوده و بیشتر عمق و وضوح مسافت را می‌بینند. بنابراین هرچه طراحی یک فضا ساده‌تر باشد به کاهش سردرگمی زنان کمک می‌کند. (پاکزاد و بزرگ ۲۰۱۴). مطالعات نشان می‌دهد تصورات زنان با تصورات مردان از محیط به دلیل نقش‌های اجتماعی مختلف آن‌ها باهم متفاوت است برای مثال: زنان از مردان تحرک کمتری دارند در نتیجه نقشه‌های شناختی زنان به جای نقشه‌های استاندارد بیشتر متکی به شناخت درونی است. (Lang, 1987) با توجه به شناخت تفاوت‌های جنسیتی ادراک زن و مرد باید توسط معماری برای هر دو جنس شرایط مناسبی را ایجاد کنیم چون تا زمانی که محیط شرایط انعطاف‌پذیر و مناسبی را فراهم کند شخص با زحمت کمتری به هدف خود می‌رسد و شخص احساس مطلوبیت می‌کند و تمایل بیشتری به حضور در آن فضا دارد. (کازمی ۲۰۰۶)

جدول ۱: بررسی کیفیت پیشینه‌ی تحقیق پیرامون ادراک و خانه موزه

عنوان مقاله	نویسنده/سال	روش تحقیق	نتایج حاصله
انسان‌شناسی آموزش معماری: کنشی مردم شناسانه از منظر ویژگی‌های جغرافیایی و تفاوت جنسیتی ادراک در بین دانشجویان معماری دانشگاه وان ترکیه	سیدکسری میرپادیاب ۱۴۰۲	توصیفی و تحلیلی - مطالعات میدانی	زنان و مردان رفتار متفاوتی را حین ادراک فضای معماری دارند
روانشناسی محیطی، عرصه مشترک معماری و علوم رفتاری	عقیل امامقلی/اسیمون آیوازبان/علی زاده محمدی/اسید غلامرضا اسلامی/۱۳۹۱		انسان و محیط رابطه دوسویه دارند

خاطره میرزا؛ میرزا کوچک خان جنگلی در حافظه جمعی گیلانیان	سولماز آوریده/حمید عبداللہی/حسین آقاجانی/محمد صادق فرید/۱۳۹۷	رویگرد حالگرا و نظریه کادرهای اجتماعی - پرسشنامه	قیام میرزا از اوراق زرین تاریخ معاصر ایران است.
تیبین عوامل موثر بر ارتقای سطح مردم گرایی در محلات سنتی (مورد مطالعه: محلات استادسرا، چله خانه و پیرسرا شهر رشت)	شیوا فولادی/علی اکبر فولادی پور/۱۳۹۹	مطالعات کتابخانه ای ، اسنادی و میدانی	محلہ میرزا کوچک (استادسرا) به دو بخش تقسیم می‌شود که قسمت شمالی از نظر کالبدی نسبتا مطلوب است
تأثیر معماری بومی خانه های سنتی گیلان بر میزان حس تعلق ساکنان آن در مقایسه با خانه های مسکونی جدید	بهاره سلمانیان/۱۳۹۵	تحلیل - توصیفی و همخوانی - پرسشنامه	مردم حس تعلق بیشتری نسبت به خانه های سنتی گیلان دارند
محرمیت و خلوت در معماری نمای خانه های استان گیلان (نمونه موردی خانه های دوران قاجار در شهر رشت، خانه آوانسیان و میرزا کوچک)	سیدکسری میرپادیاپ/۱۳۹۴	مطالعات کتابخانه ای و بررسی شرایط	شهر رشت دارای فولکلوری غنی بوده و زاینده آن بخش از تراوش های ذهنی و فرآورده های فکری ایشان و پیشینیان شان میباشد
جنسیت و تفاوت در ادراک محیط شهری	علیرضا بندرآباد/۱۳۹۷	توصیفی و تحلیلی - مطالعات میدانی	تفاوت ادراک انسان ها بستگی به تفاوت های نگرشی ، سنی و ... دارد
شبهات های ادراک شناختی بزرگسالان بر مبنای جنسیت	فاطمه بی نیاز/تکتم حنایی/۱۳۹۷	کیفی - تحلیلی پرسشنامه	ادراک نظم برای زنان و ادراک محیط برای مردان بیشتر دارای راحتی می باشد

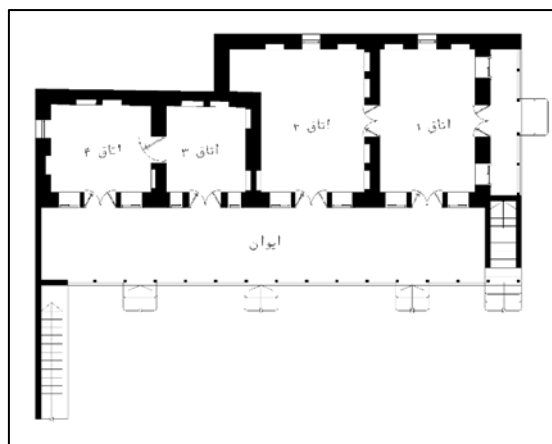
بررسی خانه موزه میرزا کوچک

این خانه در دو طبقه ساخته شده که هر طبقه دو پلکان به سمت بالا دارد

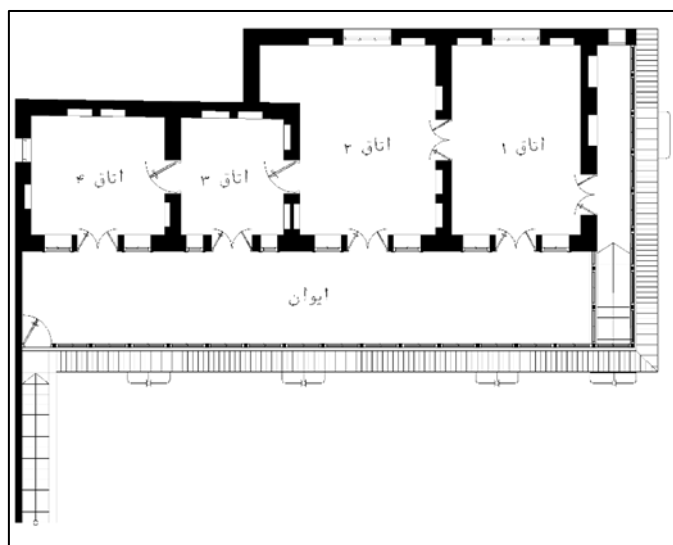


شکل ۱: تصویر خانه موزه میرزا از روبه‌رو (نمای شمالی) - منبع: میرپادیاپ ۱۳۹۴

از مصالحی که در نمای این خانه کار شده می‌توان به چوب ، آجر و شیشه‌بند اشاره کرد و تناسب این خانه سرتاسری می‌باشد (شاهوردی و همکاران ، ۱۴۰۱) و تزیینات بنا محدود است (قلی‌نژاد، ۱۴۰۲)



شکل ۲: پلان طبقه پایین خانه موزه میرزا - منبع: نگارندگان



شکل ۳: پلان طبقه بالای خانه موزه میرزا - منبع: نگارندگان

این خانه در سایت با کشیدگی شرقی غربی ساخته شده. حیاط این خانه جنوبی شرقی بوده و مساحت زمین آن ۶۰۰ متر است. خانه تناسبات ۱ به ۱/۵ دارد و هندسه آن مستطیل است. حیاط این خانه در گذشته بزرگ تر بوده اما اکنون خیلی از قسمت ها از حیاط جدا شده. به طور کلی در خانه های مربوط به اوایل قاجار حیاط بزرگ بوده اما با افزایش تراکم شهر از مساحت حیاط کاسته شده (شاهوردی و همکاران ، ۱۴۰۱)

پژوهشی بر ادراک جنسیتی: انگیزه‌ای از خاطره خانه میرزا

پاییز سال ۱۴۰۲ بود که برای پروژه درس برداشت از بناهای تاریخی، به خانه موزه میرزا کوچک رفتیم. به محض ورود به خانه موزه، حس متفاوتی که این بنا نسبت به خانه‌های امروزی به ما منتقل می‌کرد، توجه ما را جلب کرده و این امر ما را به پژوهش در مورد سبک و ساختار معماری این اثر زیبا ترغیب کرد. حسی که از خانه موزه میرزا کوچک به عنوان یک اثر معماری سنتی و بومی به ما منتقل می‌شد، برایمان عجیب اما دل‌انگیز بود. دقیقا یک سال پس از آن بازدید خاطره‌انگیز، یعنی پاییز سال ۱۴۰۳ مقاله‌ای درباره ارتباط بین هنر معماری و علم انسان‌شناسی مطالعه کردیم. در آن مقاله به تفاوت‌های جنسیتی ادراک میان زنان و مردان پرداخته شده بود و نویسنده با مطرح نمودن دلایلی، نشان می‌داد زنان و مردان درک متفاوتی از فضاهای اطراف خود دارند و هر کدام فضا را به گونه‌ای متفاوت تحلیل و احساس می‌کنند. این موضوع برای ما بسیار جذاب بود و راغب شدیم تا بیشتر به تحقیق در این زمینه پردازیم. از آنجایی که در پاییز سال قبل بازدیدی به یادماندنی از خانه میرزا داشتیم، تصمیم به تحلیل و بررسی این تفاوت ادراک میان بازدیدکنندگان این خانه گرفتیم.



شکل ۴: مجموعه تصاویر از نمای بیرون و داخل خانه - منبع: آرشیو عکس‌های نگارندگان

روز اول بازدید : خاطرات پیرمرد و دلتنگی برای خانه‌ای از گذشته

یکی از روزهای سرد پاییزی بود که به راه افتادیم و پس از طی نمودن مسافتی به محله استادسرای شهر رشت محله‌ای که خانه موزه میرزا در آنجا قرار دارد، رسیدیم. هنگام ورود به خانه موزه میرزا با خوشامدگویی گرم نگهبان مواجه شدیم. وقتی که فهمید دانشجوی رشته معماری هستیم و برای تحقیق و پژوهش به آنجا رفته‌ایم، از ما هزینه ورودی دریافت نکرد و به گفت و گو با ما پرداخت. لابه‌لای صحبت‌هایش حرف‌هایی در رابطه با واکنش بازدید کنندگان غیر بومی زد. مثلاً برایمان تعریف کرد که دو خانم جوان که از اصفهان برای بازدید آمده بودند، به محض ورود به حیاط، متوجه سبزه‌هایی شدند که از میان سنگفرش‌ها بیرون زده بود. به گفته نگهبان آنها به قدری شگفت‌زده بودند که واکنش آنها باعث تعجب و خنده نگهبان گردیده بود. پس از اتمام صحبت‌مان به پیرمردی که عصایی چوبی بر دست داشت برخوردیم. از نحوه لباس پوشیدنش مشخص بود که قبلاً کارمند اداره ای بوده و بازنشسته شده است. او می‌گفت که در گذشته خانه‌ای مشابه خانه میرزا داشته و در آن زندگی می‌کرده ولی در جوانی به خاطر تحصیل و شغلش به شهر رشت آمده و اکنون در یک آپارتمان سکونت دارد. وقتی از محل زندگی قبلی خود که خانه‌ای با معماری سنتی گیلان بود می‌گفت و زندگی آن موقع خود در آن خانه را برایمان توصیف می‌کرد، به راحتی می‌شد دلتنگی و غم را در صدایش متوجه شد. حتی پس از سالیان این حس تعلق در درونش از بین نرفته بود و دلش می‌خواست دوباره در آن خانه زندگی کند. متأسفانه پیرمرد زمان کمی داشت و ناچار به ترک خانه میرزا شد اما اگر بیشتر برایمان صحبت می‌کرد می‌توانستیم بیشتر از صحبت‌ها و خاطراتش بهره ببریم. پس از این که آن مرد پیر را تا خروجی خانه همراهی کردیم، راه افتادیم و بعد از بالا رفتن از پله‌های چوبی به طبقه بالای خانه رسیدیم.



شکل ۵: مجموعه تصاویر خانه موزه

منبع: آرشیو عکس‌های نگارندگان

هیجان کودکی در میان تاریخ: بازدید دانش‌آموزان از خانه میرزا

پس از کمی گشت و گذار میان اتاق‌های تو در توی خانه، گروهی از دانش‌آموزان ابتدایی، از کلاس اول تا ششم همراه معلم‌هایشان وارد حیاط خانه شدند. آن بچه‌ها به قدری پر جنب و جوش و هیجان زده بودند که بدون آن که اول آنها را ببینیم با شنیدن صداهایشان متوجه حضور آنها شدیم. وقتی که به طبقه بالای خانه رسیدند به

سرعت حیرت‌انگیزی میان اتاق‌ها پراکنده شدند. در میان آنها هم دختر بچه بود هم پسر بچه. ما هم روی یکی از صندلی‌های در ایوان خانه موزه نشستیم و آنها را تماشا کردیم. با اینکه دانش آموز بودند با خود گوشی موبایل به همراه داشتند و از خانه و خودشان عکس می‌گرفتند. کمی که دقت کردیم و بیشتر رفتار آنها را از منظر تفاوت جنسیتی ادراک بررسی نمودیم، متوجه شدیم که هر کدام از آنها فضاها و موارد متفاوتی را برای ژست عکاسی خود انتخاب می‌کنند. مثلاً توجه دختر بچه‌ها بیشتر به وسایل قدیمی مثل گهواره، صندلی‌ها، فانوس‌ها و ... جلب می‌شد و تزیینات برایشان جالب‌تر بود. واضح بگویم دختر بچه‌ها با هدف مشخص عکس‌برداری می‌کردند. اما پسر بچه‌ها به محض ورود به اتاق به سمت مجسمه میرزا رفته و با او عکس سلفی می‌گرفتند و عکس‌های دیگرشان صرفاً به این دلیل بود که با خود گوشی به همراه دارند چون بی‌هدف از هر چیزی عکس گرفته و در لابه‌لای حرف‌هایشان مشخص بود که از اینکه با خود گوشی به همراه دارند بسیار خوشحالند. بالاخره پس از دقایقی پر شور و نشاط، آن دانش‌آموزان رفتند و ما هم همانند آنها راهی خانه شدیم.



شکل ۶: تصاویری از اتاق‌های خانه موزه - منبع: آرشیو عکس‌های نگارندگان

نگاه جنسیتی به خانه میرزا: تصویری از امنیت، تاریخ و جزئیات

یک هفته گذشت و صبح یک روز برای ثبت مشاهدات خود دوباره به آن خانه رفتیم. این بار به جای رفتن به طبقه بالا در طبقه همکف مستقر شدیم و به مشاهده رفتار بازدیدکنندگان پرداختیم. در دقایق اول ورودمان خانم و آقای که باهم زن و شوهر بودند وارد خانه شدند. وقتی در حیاط ایستاده بودند خانم از داخل کیفش تلفن همراه خود را بیرون آورد و به شوهرش داد و سپس از او درخواست کرد که از او عکس بگیرد. خانم برای پس زمینه عکس خود از درختان و نمای خانه میرزا استفاده می‌کرد و مشخص بود با هدف مشخص این پس زمینه‌ها را انتخاب می‌کند. زمانی هم که نوبت به عکس گرفتن از آقا می‌رسید باز هم فریم عکاسی را خانم انتخاب می‌کرد. این مساله دید جزئی‌تر آن خانم نسبت به دید شوهرش را نشان می‌داد. به طور کلی بگوییم اکثر خانم‌ها هنگام ورود به خانه موزه از تمامی جزئیات خانه تصویربرداری می‌کنند؛ موضوعی که در مورد مردان به طور کمتری صدق می‌کند. پس از تحلیل رفتار آن زوج به طبقه بالا رفتیم. تعداد بازدیدکنندگان طبقه بالا خیلی بیشتر از پایین بود به طوری که می‌شد عده‌ای را در هر اتاق از خانه موزه مشاهده کرد. وارد اتاق شدیم و خودمان را به سان یک انسان‌شناس هم‌رنگ بازدیدکنندگان کردیم. مردهایی که داخل اتاق بودند توجه خود را معطوف به جنبه تاریخی خانه می‌کردند و مطالب مربوط به جنبش جنگل را می‌خواندند. آنها به تماشای تصاویر میرزا و یارانش می‌پرداختند. نکته دیگری که توجه ما را به خود جلب می‌کرد این بود که مردها نسبت به خانم‌ها مدت زمان کمتری را برای بازدید هر اتاق اختصاص می‌دادند و از هر اتاق سریعاً به اتاق دیگر می‌رفتند و دوست داشتند فضاهای مختلف خانه را بررسی کنند. به طور کلی دید کلی تری داشتند. اما خانم‌ها بعد از این که وارد اتاقی می‌شدند به تماشا و تصویربرداری از اشیاء موجود در اتاق‌ها می‌پرداختند. نکته جالب توجه در مورد خانم‌ها این بود که خانم‌ها متریال‌های خانه را لمس می‌کردند. مثلاً برای خانمی لمس کردن چوب‌های در و پنجره اتاق جالب بود و به نظر می‌رسید که از لمس آن چوب احساس رضایت دارد. اما این نکته را بگوییم که مدت زمان بازدید خانم‌ها در هر اتاق به این موضوع بستگی داشت که آن خانم درون آن اتاق تنها باشد یا خیر. اگر کسی همراه آنها بود بیشتر وقت خود را صرف دیدن از آن اتاق می‌کردند اما اگر تنها بودند سعی می‌کردند زودتر از آن

اتاق خارج شوند یعنی اگر خانم‌ها درون اتاقی تنها بودند احساس ناامنی کرده و به قسمت شلوغ‌تر خانه نقل مکان می‌کردند. بنابر این زنان مشخصاً فضا را به صورت امن و ناامن درک می‌کنند (Stevenson, 2003) اما این مساله برای آقایان کاملاً برعکس بود و اگر در اتاق تنها بودند بیشتر در آنجا می‌ماندند. در همان حین وقتی که در طول ایوان طبقه بالا قدم می‌زدیم دو دختر جوان و پر جنب و جوش به سمت ما آمدند و از ما خواستند تا چند عکس از آنها بگیریم. گوشی آنها را گرفتیم و منتظر ماندیم که زمینه مورد نظرشان را انتخاب کنند. روی یکی از صندلی‌های چوبی ایوان نشستند و زوایه‌ای را انتخاب کردند که طول ایوان در آن مشخص بود. بعد از این که عکس‌ها را گرفتیم بسیار ذوق زده شدند و از آن تصاویر خوششان آمد. نکته جالب این بود که همه خانم‌ها حداقل یک عکس در آن نقطه با همان زوایه از خودشان می‌گرفتند.



شکل ۷: فریمی که خانم‌ها برای تصویربرداری انتخاب می‌کردند (نقطه قرمز محل

نشستن خانم‌ها برای تصویربرداری)

منبع: آرشیو عکس‌های نگارندگان

احساسات متضاد: از ترس تاریکی تا کنجکاوی درباره تاریخ

تجربه دیگری که در آن خانه داشتیم این بود که روزی بر روی یکی از صندلی‌ها نشسته و مشغول کروکی کشیدن از یکی از درها بودیم. خانه تقریباً خالی بود و فقط ما بودیم. گروهی از خانم‌ها که در دهه ۳۰ از زندگی خود بودند وارد محوطه شدند و پس از تصویربرداری از سایت خانه به طبقه بالا آمدند. ما هم نزدیک در ورودی طبقه بالا نشسته بودیم. وقتی که تک تک وارد شدند، می‌شد حالت نگرانی را در چهره‌هایشان مشاهده کرد. جالب این بود که هرکدامشان بعد از ورود با چهره نگران وارد می‌شدند، به ما سلام می‌گفتند و از حالت سلام گفتنشان مشخص بود که دست پاچه شده‌اند و در حال بررسی امنیت فضای خانه هستند. با این حال، باید اشاره کنیم که این احساساتشان به وضوح قابل درک نبود و آن‌ها چندان هم ترسیده به نظر نمی‌رسیدند اما وقتی ما با لبخند جواب سلامشان را می‌دادیم لبخند می‌زدند و دیگر خبری از آن نگرانی در چهره‌هایشان نبود. در همان لحظه وقتی اولین خانم وارد اتاقی که که مجسمه میرزا در آن قرار داشت شد بلند فریاد زد ((واای ترسیدم!!)) و پس از دقایقی خانم دیگری گفت ((اتاقا تاریکن)) و خانم دیگری از ارتفاع سقف به خصوص سقف طبقه پایین گله داشت. بعد از اینکه در مورد تاریخ بودن اتاق شنیدیم به اتاق کنار آن رفتیم. در دو لنگه بزرگ اتاق باز بود و می‌شد اتاقی که خانم‌ها در آنجا بودند را دید. با کمی دقت متوجه شدیم که مشکل از نور اتاق نبوده به طوری که هم اتاق از نور طبیعی بهره می‌برد و هم لوازم روشنایی فعال بودند. اما مشکل از کجا بود. ناگاه چشمان به چوب‌های کف و سقف اتاق افتاد. رنگ آن چوب‌ها قهوه‌ای تیره بود و همین مساله سبب شد آن خانم از تاریخ بودن اتاق گله کند. خانم دیگری در مورد مجسمه پرسید و ما هم که در مورد نحوه ساخته شدن و سازنده آن اطلاع داشتیم سر صحبت را باز نموده و میان صحبت‌هایمان از آنها در مورد خانه پرسیدیم.



شکل ۸: مجموعه تصاویر خانه موزه

منبع: آرشیو عکس‌های نگارندگان

در مجموع در مورد یک سری ویژگی‌های مثبت و منفی خانه همفکر شدیم. ویژگی‌های مثبتی که برای آن خانم‌ها جلب توجه می‌کرد این بود که خانه، ایوان بزرگ با پنجره‌های فراوان داشت که نور طبیعی بهتری را نسبت به اتاق‌ها فراهم می‌کرد. ویژگی مثبت دیگر خانه استفاده زیاد از متریال چوب بود. خانمی می‌گفت نحوه تزیینات پنجره‌ها برایش جذاب است و خانمی دیگر محو‌نمای زیبای خانه و ایوان کشیده آن شده بود. اما خب ویژگی‌های منفی هم از دید آن‌ها پوشیده نبود. مثلاً آنهایی که کفش پاشنه بلند به پا داشتند به قسمت‌هایی از کف خانه که فاصله دو چوب از هم زیاد بود و باعث گیر کردن پاشنه کفش آن‌ها می‌شد گلایه می‌کردند و از ارتفاع پله‌های چوبی ناراضی بودند. ولی با اینکه خانه بی‌نقص نبود ولی باز هم آنقدر محو‌خانه شدند که آن ویژگی‌های منفی تاثیر آنچنانی در علاقه‌شان به این سبک از خانه ایجاد نمی‌کرد. بعد از اینکه صحبت‌هایمان تمام شد از همگی آن‌ها بخاطر هم‌صحبت شدن با ما تشکر کردیم. پس از خداحافظی از نگهبان رهسپار خانه شدیم و تمام تجربه‌هایمان از بازدید آن خانه را به رشته تحریر درآوردیم.

یک روز پر جنب و جوش: تعامل با بازدیدکنندگان و تجربیات توزیع پرسشنامه

روز‌های دیگر به همراه استادمان به خانه که رسیدیم، در باز بود. استاد تعارف می‌کرد و به بهانه اینکه ما قبلاً به آن خانه رفتیم و مسیر را بلدیم وارد نمی‌شد. در همین حین خانمی آمد، پوزش طلبید، و وارد خانه شد. استاد به ما گفت بجمبید سریع به داخل برویم و به آن خانم بعنوان اولین بازدیدکننده پرسشنامه‌ای بدهیم. ماهم بالاخره تعارف استاد را پذیرفته و قبل از او وارد محوطه شدیم. قبل از انجام هرکاری به سمت نگهبانی رفته و خود را به او معرفی کردیم خلاصه پس از پاسخ به سوالات پی در پی نگهبان به کار خود پرداختیم. استاد به سمت آن خانم رفت و توضیحات لازم برای پر کردن آن پرسشنامه را به آن خانم داد. طبق تعاریف آن خانم، او صاحب یک کافی نت در نزدیکی خانه موزه بوده و برای امر دیگری (استفاده از سرویس بهداشتی) به خانه آمده بود و در طول روز زیاد به خانه موزه سر می‌زد استاد مشغول پاسخ به سوالات و ابهامات آن خانم بود که یک زوج وارد محوطه شدند. دقیقه‌ای نگذشت که زوجی دیگر نیز به آنجا آمدند. ماهم با لبی سرشار از لبخند به خاطر ورود بازدیدکنندگان که من آن‌ها را برکت خطاب می‌کردم، زیرا استرس داشتیم ۱۰۰ عدد پرسشنامه به سختی پر شود. مشغول مرتب کردن پرسشنامه‌ها شدیم و منتظر ماندیم که بازدیدکنندگان بازدید خود را تمام کنند و ماهم بین آن‌ها پرسشنامه توزیع کنیم. نگهبان هم بلندگو به دست، به این طرف و آن طرف خانه می‌رفت و به هرکس که برمی‌خورد او را به حرف می‌گرفت. گهگاهی هم به سمت ما می‌آمد و با ما در مورد مسائل مختلف سخن می‌گفت و به طرز عجیبی سخنانش تمامی نداشت. خلاصه آن خانم پس از پر کردن پرسشنامه رفت و در همان لحظه، بازدید آن زوجی که پس از خانم آمده بودند تمام شد. من با شتاب به سمت آن زوج جوان رفتم و به آن‌ها در مورد پرسشنامه توضیحات لازم را دادم. استاد نیز توضیحات من را تکمیل نموده و از آن زوج سوالاتی پرسید. مثلاً در مورد تحصیلات و محل زندگی از آن‌ها سوال کرد. آقا دانشجوی ارشد زیست‌شناسی و خانم هم دانشجوی هنر بود که از شهر کاشان به رشت آمده بودند. برگه‌ها و خودکار را از ما گرفته و روی کاشی‌های فیروزه‌ای حوض نشستند و شروع به پاسخ دادن به پرسشنامه کردند. در همان لحظه‌ها بازدیدکنندگان یکی پس از دیگری وارد می‌شدند و این امر باعث تعجب استاد شده بود چون به گفته خودش فکر نمی‌کرد این خانه این همه بازدیدکننده داشته باشد. بازدید زوجی دیگر نیز تمام شد و من باز همان روندی که برای زوج قبل طی کرده

بودم را برای آنها طی نمودم و پرسشنامه و خودکار به آنها دادم. پرسشنامه زوجی که روی حوض نشسته بودند تکمیل شد و آریان پرسشنامه را از آنها گرفت. استاد و آریان به سمت کسانی که پرسشنامه داشتند می‌رفتند و سوالات آنان را برطرف می‌نمودند. به راستی حضور گرم استاد قوت قلبی برای من و همکارم بود و باعث شد از انجام این تحقیق لذت ببریم و حتی وقتی بازدیدکنندگان می‌فهمیدند که ایشان استاد ماست و برای کمک به ما آمده، بسیار تعجب می‌کردند به شوخی به استاد می‌گفتند: ((استاد قبولشون کن)). استاد هم در جواب به آنها می‌گفت: ((این کار دانشجویهای من نمره ای نیست و آن‌ها برای دل خودشان دست به انجام این کار زده اند)). یک زوج دیگر نیز که در دهه چهل از زندگی خود به سر می‌بردند، بازدیدشان تمام شد و به سمت در خروج رفتند. من و استاد که درحال صحبت کردن با هم بودیم متوجه خروج آنها شده و سریعاً خود را به آنها رساندیم. پس از ارائه توضیحات لازم، با لبخند از این کارمان استقبال کرده و پرسشنامه را از ما گرفتند. استاد نیز که استعداد عجیبی در برقراری ارتباط با دیگران دارد با آنها به گفت و گو پرداخت. مشخص شد که آن خانم و آقا، هردو وکلای پایه یک دادگستری هستند و از استان مازندران به رشت آمده اند. استاد هم اسامی چند وکیل مازندرانی را نام برد تا سر صحبت را با آنها باز کند. من هم به سخنان استاد با آنها گوش کرده و سعی می‌کردم تمام آن مکالمات را در ذهن خود ثبت کنم. خانم با اینکه تحصیل کرده رشته حقوق بود، به گفته خودش سعی می‌کرد از دید یک معمار در مورد تجربه‌اش از بازدید خانه نظر بدهد و حتی به ما گفت که در پاسخ به یکی از سوالات از کلمه "متریال" استفاده کرده که به نظرش یک کلمه مخصوص رشته معماریست. آن خانم با اینکه از استان مازندران آمده بود و سبک معماری مازندران تا حدودی شبیه به سبک معماری گیلان است، از معماری این خانه تعریف و تمجید بسیار می‌کرد و حتی آن را زیبا تر از خانه‌های سنتی مازندران توصیف می‌نمود. آقا هم به هر سوالی که می‌رسید، پس از تجزیه و تحلیل فراوان، از استاد درمورد دلیل و هدف این سوال، می‌پرسید و سعی می‌کرد از دیدگاه حقوقی به این مساله نگاه کند. در کل مشخص بود که تحصیلات و جایگاه اجتماعی آن زوج مشخص، بر نحوه پاسخ و تحلیل سوالات اثر گذاشته بود. نکته ای که توجه مرا به خود جلب کرده بود، این بود که خانم‌ها راحت تر و بهتر از آقایان و با جزئیات بیشتر از تجربه بازدیدشان سخن می‌گفتند و شاید این مساله دلیل اصلی ناکامی ما در تحلیل رفتار مردها بود و همان لحظه متوجه شدم که استاد چرا توزیع پرسشنامه را به ما پیشنهاد کرد. وقتی پرسشنامه را به آقایان می‌دادم برخی از آنها به من می‌گفتند که چرا به خودم سختی می‌دهم و خودم پرسشنامه‌ها را پر نمی‌کنم و از من می‌پرسیدند: ((ایرادی ندارد اگر خودمان بی اهمیت سوالات را صرفاً به خاطر کمک به شما که نمره این درس را بگیری پر کنیم؟)) من هم با جواب منفی به سوالشان از آنها خواهم می‌کردم که با دقت و حوصله به سوالات پاسخ دهند و اگر سوالی داشتند از من و همکارم بپرسند. در مقابل خانم‌ها با ظرافت سوالات را پاسخ می‌دادند و حتی درمورد سوالات با ما سخن می‌گفتند.

در آن روز هیچ شخصی از دیدمان خارج نمی‌شد و به محض اتمام بازدید با پرسشنامه ما مواجه می‌شدند. گروهی از خانم‌ها که از همکارانم پرسشنامه دریافت کرده و به آن پاسخ داده بودند، به سمت من آمده و از من درخواست کردند که از آنها عکس بگیرم. پس از آنکه گوشی اهل خانم را گرفتم منتظر ماندم که زمینه عکاسی خود را انتخاب کنند. آن خانم‌ها به سمت ایوان مشرف به در ورودی حیاط رفتند و هر کدام کنار یکی از ستون‌های چوبی ایوان ایستادند و خواستار آن شدند که زاویه ای برای عکاسی برگزینم که نمای خانه هم در آن مشخص باشد. بعد از آنکه هم به صورت عمودی و هم به صورت افقی از آنها عکس‌های بسیار گرفتم از من تشکر کرده و موبایل خود را از من گرفتند. در همین حین خانمی که به گفته نگهبان از بستگان میرزا کوچک بود وارد خانه شد. پس اینکه استاد از صحت این موضوع که خانم از بستگان میرزاست اطمینان حاصل کرد تعجب نموده و منتظر ماند تا آن خانم بازدید خود را تمام کند. پس از اتمام بازدید آن خانم از پله‌ها پایین آمد و درحال رفتن بود که من و نگهبان به سرعت به سوی او رفتیم. قبل از اینکه شروع به صحبت با آن خانم کنم نگهبان طبق معمول پرسیدن سوالات را شروع کرد و من هم منتظر ماندم تا سوالاتش از خانم تمام شود و پرسشنامه را به او بدهم. اما سوالات نگهبان تمامی نداشت و کاسه صبر من نیز لبریز شده بود. خداروشکر دو بازدیدکننده نگهبان را برای پرداخت ورودی صدا زدند و آن فرصت بالاخره نصیبم شد. توضیحات مربوط به پرسشنامه را به خانم ارائه کردم. استاد هم در همان لحظه به سمت ما آمد و به ما پیوست. گویا فرزندان آن خانم درون ماشین منتظر مادرشان بودند و خانم از ما درخواست کرد که اول به

فرزندانش اطلاع بدهد بعد پرسشنامه را پر کند. استاد هم با بیان اینکه زمان لازم برای پاسخ به سوالات بیشتر از دو دقیقه نیست و زود تمام می‌شود، خانم را از اطلاع دادن به فرزندانش منصرف کرد. چون می‌دانست پر کردن پرسشنامه برای بازدید کنندگان کار سختی تلقی می‌شود و اگر بروند برای پر کردن هیچ گاه باز نمی‌گردند.

آسمان در حال تاریک شدن بود. من و استاد و همکارانم به ایوان طبقه پایین خانه رفتیم تا کمی استراحت کنیم. همکارانم روی صندلی‌های ایوان و استاد روی نرده چوبی ایوان به طوری روبه‌روی آنها باشد، نشست و من هم کنار آنها ایستادم. پس از گفت و گویی جذاب و خاطره‌انگیز با استاد، وسایل و پرسشنامه‌های باقی مانده را جمع‌آوری کردیم و بعد از خداحافظی با نگهبان هر کدام به سمت خانه‌های خود رهسپار شدیم.

میان تاریخ و زندگی: یک روز پژوهشی در گفت و گوهای تاریخی

صبح روز بعد، به دلیل خستگی جسمانی که از روز قبل در تن داشتم، به جای سیستم حمل و نقل عمومی، با خودرو شخصی به سمت خانه موزه میرزا حرکت کردم. هنوز نصف پرسشنامه‌ها خالی مانده بود و بخاطر اینکه امتحانات ترم من و همکارم نزدیک بود، به ناچار می‌بایست تمام آن پرسشنامه‌ها را در همان روز که جمعه هم بود توزیع می‌کردیم. یک نیرو کم داشتیم و به همین خاطر من در میانه راه به دنبال یکی از رفیق‌هایم به نام حمید رفتم و او درخواست مرا با آغوش باز پذیرفت. بعد از طی کردن مسیر به خانه موزه رسیدیم و منتظر بچه‌ها ماندیم. دقیقی بعد آریان هم رسید و بدون اتلاف ثانیه‌ای از زمان به داخل محوطه وارد شدیم. نگهبان آن روز جدید بود و پس از پرسیدن دلیل حضورمان، آرزوی موفقیت کرد و ما هم درون محوطه منتظر بازدیدکننده ایستادیم. حمید که اولین بار بود خانه موزه را می‌دید، با دعوت من به طبقه بالا رفت و از خانه بازدید کرد. من هم برای اینکه تنها نباشد پشت سر او رفتم به طبقه بالا رسیدم. طی زمانی که من و حمید در مورد فضاهای خانه سخن می‌گفتیم، آریان به تنهایی زحمت توزیع پرسشنامه‌ها را می‌کشید. وقتی با حمید از اتاق‌های خانه بازدید می‌کردیم، من حرکات و سخنان حمید را در ذهن خود بررسی می‌کردم و از او در مورد فضاهای مختلف خانه می‌پرسیدم. حمید پس از ورود به هر اتاق، توجهش به اشیاء تاریخی به خصوص تنگ‌ها می‌شد؛ نوشته‌های روی دیوار‌ها را می‌خواند این مساله بسیار برایش جذاب بود. وقتی به اتاق دوم رفتیم، اولین چیزی که حس کنجکاوی حمید را برانگیخت، مجسمه میرزا بود که به صورت کاملاً طبیعی درون یک فرورفتگی در دیوار اتاق خودنمایی می‌کرد. حمید با خنده و حیرت به مجسمه خیره شده بود فکر می‌کرد که مجسمه واقعی نیست و شخصی برای اینکه بازدیدکنندگان را سرکار بگذارد، در آن نقطه ثابت و ساکن مانده است. بعد از دیدن اتاق‌ها به تراس بزرگ خانه رفتیم. در آن لحظه می‌شد حیرت و هیجان را در چهره حمید مشاهده کرد. در آن لحظه حمید سخنی گفت که توجه مرا جلب کرد. او گفت که چرا تراس این خانه مانند سایر تالارهای خانه‌های سنتی گیلان، به سمت مشرف به حیاط باز نیست و پنجره دارد و می‌گفت اگر این پنجره‌ها نبودند خیلی بهتر می‌شد. در همان لحظه استاد زنگ زد و در مورد توزیع پرسشنامه‌ها از ما پرسید و گفت ساعت سه بعد از ظهر به ما ملحق می‌شود. بعد از بازدید من و حمید بعد از پایین رفتن از پله‌ها وارد محوطه شده و به سمت آریان که در حال مرتب کردن پرسشنامه‌ها بود رفتیم. خانم و آقای جوانی روی لبه ایوان نشسته و در حال پاسخ دادن به پرسشنامه بودند. این را هم بگویم که آن آقا گاهی زیرچشمی به برگه همسرش نگاه می‌کرد و گاهی هم پاسخ سوالی را از او می‌پرسید. آریان هم یک پرسشنامه و خودکار به حمید داد و از او درخواست کرد که پرسشنامه را پر کند. صبح زیبایی بود و انتظار نداشتم که صبح جمعه هم بازدیدکننده به این خانه بیاید. خانمی که رو لبه ایوان مشغول نوشتن پرسشنامه بود مرا صدا زد. به سمت او همسرش رفتم. خانم از من در مورد بازسازی این خانه پرسید و من هم هر اطلاعاتی که در آن رابطه داشتم را برای آن خانم بازگو کردم. از آن خانم و آقا پرسیدم نظرشان در مورد این خانه چیست و اما فقط خانم جواب داد. طبق صحبت‌هایش، فضای آن خانه برای آن خانم جذاب بود اما نکته‌ای که به قول خودش تو ذوق می‌زد، فضای داخلی اتاق‌ها بود آن حس و حال خانه‌های قدیمی را به او نمی‌داد. مثلاً درهای خانه با تکنولوژی روز ساخته شده بود اصلاً شبیه به درهای سنتی گیلانی نبود. گچ دیوارها بسیار سفید و صاف بودند و سیستم‌های روشنایی بروز، فضای اتاق‌ها را از آن حالت سنتی خارج می‌کرد. آقا هم با تایید سخنان همسرش، گویا با تمام این نظرات موافق بود. مشغول صحبت بودیم که خانواده هشت نفره اعم از پیر و جوان وارد خانه شدند. توجه من به آن خانواده جلب شد. اعضای آن خانواده، یک خانم و آقای پیر به همراه فرزندان و نوه‌ها بودند. طبق معمول و مانند بقیه بازدیدکنندگان، بازدید آن خانواده از طبقه بالا شروع شد. نوه‌ها به سرعت از پله‌ها بالا رفتند اما پدر بزرگ و

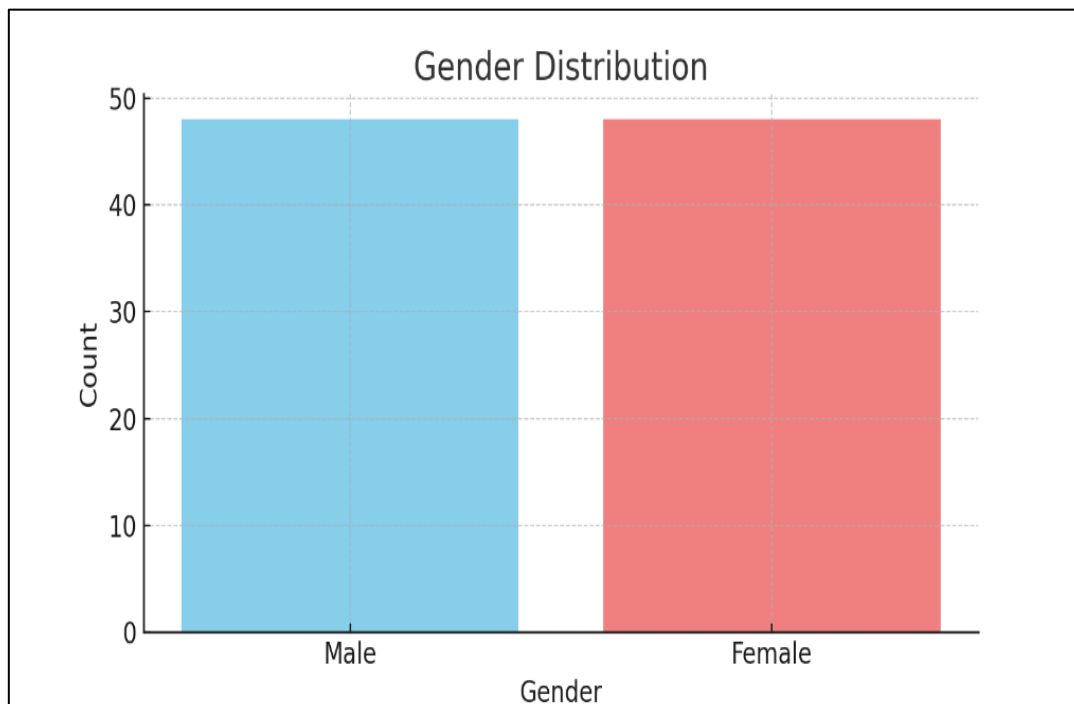
مادریزگشان بعد از طی کردن هر پله، چند نفس عمیق می‌کشیدند و صعود از آن پله‌ها برایشان بسیار دشوار بود و این مساله، ضعف خانه در طراحی و ارتفاع پله‌ها را نشان می‌داد. با همین فکر در حال گشت و گذار دورن حیاط بودم. آقایایی که پرسشنامه داشت مرا صدا زد. به سمت او رفتم و دلیل صدا زدنش را از او پرسیدم و او در جواب به ابهامش در مورد یکی از سوالات اشاره کرد. ابهامش را بر طرف کرده و از او در مورد خانه پرسیدم. پرسیدم دوست دارید فضای این خانه چه تغییراتی داشته باشد. آن آقا هم بسیار خوش صحبت بود و شروع به صحبت کردن کرد. او دوست داشت درون اتاق‌ها، به جای میزها و ویتترین‌ها، از وسایل و مبلمان مربوط به همان زمان استفاده شود و به نظرش با انجام این تغییر، خانه جذابیتری دو چندان پیدا می‌کند. همینطور میان بازدیدکنندگان می‌چرخیدم و نظراتشان را می‌پرسیدم تا یک گروه توریستی از استان تهران به همراه تور لیدرشان وارد محوطه شدند. آن گروه را زوج‌های مسن تشکیل می‌دادند و نکته جالب اینکه همه آنها لهجه گیلکی داشتند و گیلک بودند. در طول زمان بازدید آن گروه برای اینکه ثانیه‌ای از زمان تلف نشود به سمت خانمی که پرسشنامه داشت رفتم. به او گفتم که اگر سوالی راجع به پرسشنامه دارد می‌تواند از من بپرسد. به برگه آن خانم جوان نگاهی انداختم و پاسخش به یکی از سوالات توجه من را جلب کرد. از او در مورد دلیل آن پاسخ سوال کردم. او می‌گفت که بهتر است به جای ادوات جنگی و وسایل دیگر، از فرش‌ها و قالی‌های دستبافت ایرانی درون اتاق‌ها استفاده شود. او از اینکه فضاهای خانه تنوع رنگی خیلی دارد گله مند بود و می‌گفت که به جای نقاشی‌های سیاه قلم و نوشته‌ها بهتر است از هنرهای اصیل گیلانی مثل رشتی دوزی در تزیینات خانه استفاده شود. او علاقه شدیدی به گیلان و زبان گیلکی داشت و حتی می‌گفت برعکس مابقی همسن و سال‌ها و دوستانش، درون خانه با خانواده خود به زبان گیلکی سخن می‌گوید. پاسخ‌های آن خانم برایم بسیار جالب بود و من هم بی‌امان پس از هر پاسخ سوال دیگری از او می‌پرسیدم. چون یکی از خانم‌هایی که با او مصاحبه کرده بودم به نورپردازی مدرن خانه ایراد گرفته بود و من هم همین مساله را با آن خانم در میان گذاشته و نظرش را پرسیدم. او در جواب خطاب به من گفت: ((آن موقع که در این خانه زندگی می‌کردند برق نبود و همه از چراغ‌های نفتی و فانوس برای روشنایی استفاده می‌کردند و لذتش هم به همان بود)). او دوست داشت به جای روشنایی الکتریکی از همان سبک روشنایی و یا شبیه‌سازی شده آن سبک روشنایی درون خانه استفاده شود. در آخر حرف جالبی زد. می‌گفت با اینکه مستاجر است اما اگر زمانی قرار باشد خانه‌ای برای خود بسازد، صد در صد آن خانه شبیه به این خانه است. پس از دقایقی بازدید آن گروه توریستی نیز تمام شد و بعد از صحبت با لیدرشان، به آن‌هایی که توانایی پاسخ به پرسشنامه را داشتند، پرسشنامه دادیم. یکی از خانم‌های مسن بسیار شوخ طبع بود به دوستان خود می‌گفت امتحاناتتون رو خوب بدید و گاهی به شوخی به برخی از آنها می‌گفت تو صفر شدی و همه می‌خندیدند. خانمی که زرد پوشیده بود به سمت آمد و در مورد تحصیلاتم از من سوال کرد. او با لحن شوخی می‌گفت که در ایام جوانی حال و حوصله درس خواندن نداشته و پس از اخذ دیپلم با شوهرش که با دست به او اشاره می‌کرد آشنا شده و به قول خودش او را قاپیده. شوهرش هم گویا آن زمان تازه از آمریکا برگشته بود و برای خودش برو و بیایی داشت. من هم به شوخی به آن خانم گفتم که من هم اگر جای شما بودم درس را ول کرده و او را می‌قاپیدم. خانم با شنیدن حرف من خندید و برای عکس گرفتن به دوستانش ملحق شد. ساعت دو بود و یک ساعت از به پایان رسیدن تایم صبح خانه موزه گذشته بود اما تا در کمی باز می‌شد بازدیدکنندگان به داخل محوطه هجوم می‌آوردند. ما هم خسته و کوفته با شکمی گرسنه در حالی که کمرمان را به دلیل خستگی کش و قوس می‌دادیم تصمیم گرفتیم الباقی پرسشنامه‌ها که نه عدد بود را برای تایم بعد از ظهر بگذاریم و برویم ناهار بخوریم. خلاصه برای صرف ناهار از خانه خارج شدیم و از خانه فاصله گرفتیم. وقتی که ناهارمان تمام شد، با تماس استاد دوباره به خانه موزه برگشتیم. به گفته استاد گروهی از آقایان درون خانه در حال بازدید بودند و بهترین فرصت بود تا پرسشنامه‌ها را به کمک آنها به اتمام برسانیم. به داخل محوطه رفتیم و یک کنار پله‌ها ایستاده بودیم که یک زوج با فرزندشان به خانه آمدند. وقتی که خانم در حال عکس برداری از پله‌خانه بود، توجه استاد به فرزند آنها جلب شد که پسری ۶ ساله بود. استاد با لحنی مخصوص کودکان از او پرسید که آیا از این خانه خوشش می‌آید؟ پسرک هم در جواب استاد گفت: ((خونه خوشگله‌ها؛ ولی اتاقاش خیلی کوچیکه)) استاد هم دلیل این نظر پسرک را خواستار شد و دلیل آن پسر بچه برای گفتن آن پاسخ این بود که نمی‌تواند در آن اتاق‌ها بازی و بدو بدو بکند. پس از کمی صحبت، استاد متوجه سه خانم جوان که در حال بازدید از طبقه پایین خانه بودند شد و برای مصاحبه گرفتن به سمت آنها رفت. من

هم زحمت توزیع پرسشنامه را به حمید و آریان دادم و با دفترچه و خودکار به دنبال استاد رفتم. استاد پس از معرفی خود و توضیح درمورد مقاله ما از آن خانم‌ها که ایستاده بودند درخواست کرد برای اینکه خسته نشوند روی صندلی‌ها بنشینند. آنها اهل کرج بوده و سه نفری برای گشت و گذار به گیلان آمده بودند. من و استاد درمورد تجربه شان از بازدید از آنها سوال می‌کردیم و برای اینکه تمامی جزئیات را از یاد نبرم آنها را درون یک دفترچه یادداشت می‌کردم. استاد از آنها پرسید که آیا دوست دارند در این خانه زندگی کنند؟ و همه آنها با قاطعیت پاسخ دادند که بله حاضریم در این خانه زندگی کنیم و استاد خواستار دلیل این پاسخشان شد. دلیل اصلی آنها استفاده زیاد چوب در این خانه بود و شیفته در و پنجره این خانه شده بودند و در پاسخ به سوال دیگر استاد که درمورد به یادآوری این خانه بود، همه گفتند اگر خاطره ای از این خانه به یادمان بیاید آن خاطره مربوط به ایوان و حیاط این خانه است. استاد از آنها پرسید: ((آیا حس ترس و ناامنی در فضایی از این خانه احساس کردید؟)). پاسخشان به این سوال خیر بود که با نتایج روایت قبلی من تناقض داشت. رو به یکی از آنها کردم و از او پرسیدم: ((همه فضاهای این خانه را سه نفری دیده اید)). خانم گفت بله. دوباره پرسیدم: ((اگر قرار باشد تنهایی به وارد یکی از اتاق‌ها شوید و در این طبقه کسی هم نباشد چه حسی به شما دست می‌دهد)). آن خانم در جواب گفت: ((اتفاقاً زمانی که می‌خواستم وارد اتاق‌ها شوم دوستانم همراهم نبودند و من هم ترسیدم و رفتم آنها را صدا کردم که بیایند با هم از این طبقه دیدن کنیم)). دلیل ترسش را جویا شدم و در جوابم گفت: ((وقتی که درون اتاق بودم، صدای سقف چوبی که به دلیل قدم‌های بازدیدکنندگان صدا می‌داد، باعث ترسیدن من شد و به همین دلیل از اتاق خارج شدم و دوستانم را صدا کردم)). در صورتی که من طی توزیع پرسشنامه آقایانی را می‌دیدم که به تنهایی در حال گشت و گذار میان همان اتاق‌های خالی بودند. پس از آن استاد درمورد پیشنهادات آن خانم‌ها درمورد بهبود تجربه بازدیدشان از ایشان پرسید. جواب‌های آنها بسیار برایم جالب بود و همانطور که استاد سوال هایش را می‌پرسید من هم تمام نکات را یادداشت می‌کردم. پیشنهادی که هر سه خانم بر روی آن متفق‌القول بودند، جایگزین کردن نوشته‌های روی دیوار با تصاویر بود و می‌گفتند که با تصاویر ارتباط بهتری برقرار می‌کنند در صورتی که خواندن آن نوشته برای آقایان بهتر از دیدن تصاویر بود. خانم‌ها به جزییات همه مجسمه‌ها توجه کرده بودند و دوست داشتند بیشتر روی جزییات مجسمه‌های درون اتاق‌ها کار شود اما مجسمه خود میرزا کوچک را از منظر زیبایی و جزییات ستایش می‌کردند و حتی بعد کمی دقت به مجسمه، هر سه آنها ترسیده بودند. درست مانند واکنش همه خانم‌های دیگر بعد از دیدن مجسمه و کاملاً برعکس واکنش آقایان نسبت به این موضوع. پیشنهاد دیگر آنها پخش موسیقی‌های بی‌کلام و باکلام محلی بود و باور داشتند با انجام این کار لذت بازدیدشان از خانه چند برابر می‌شود. ساعت سه و نیم بعد از ظهر بود و گویا آن خانم‌ها ناهار نخورده بودند و از استاد درمورد رستوران‌های خوب رشت پرسیدند. استاد هم با صمیمیت و لبخند، همه رستوران‌های معروف و خوب رشت را به آنها معرفی کرد و آن سه خانم هم خانه را به مقصد رستوران برای صرف ناهار ترک کردند. در آن لحظه پرسشنامه‌ها هم تمام شده بود و دلیل برای ماندن نداشتیم. پس پیش نگهبان رفتم و پس از تشکر با او خداحافظی کردم. سپس به بیرون خانه رفتیم و بعد از در آغوش گرفتن استاد و خداحافظی با او و همکارانم، من و حمید رشت را به مقصد خانه ترک کردیم.

یافته‌های کمی تحقیق

الف) توزیع جمعیت شناختی:

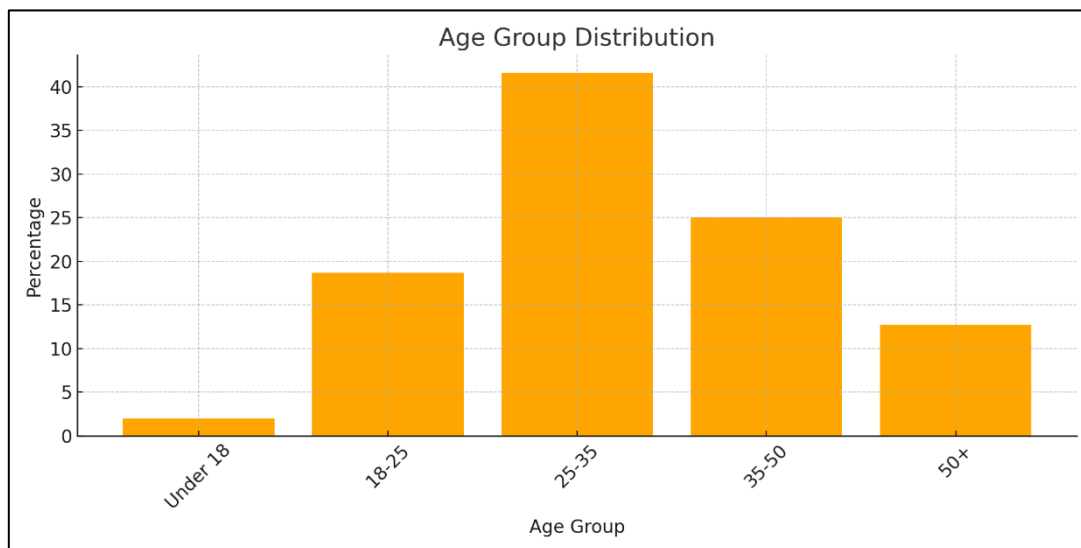
جنسیت - مردان: ۴۸ نفر (۵۰٪) - زنان: ۴۸ نفر (۵۰٪)



شکل ۹ توزیع جمعیت شناختی بر اساس جنسیت

گروه سنی

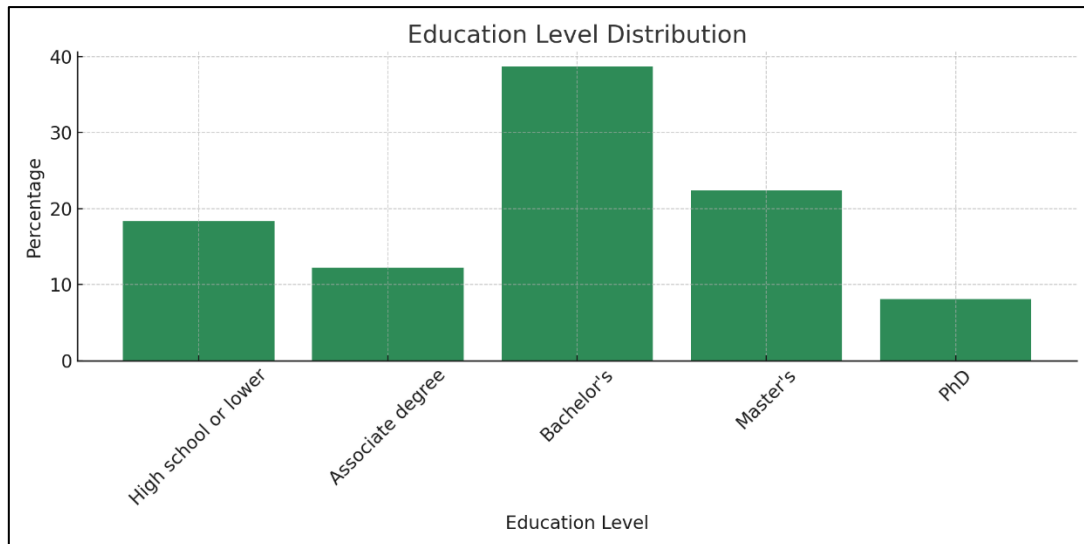
زیر ۱۸ سال: ۲٪ (مرد)، ۴.۱٪ (زن) - ۱۸ تا ۲۵ سال: ۱۸.۷٪ (مرد)، ۲۷٪ (زن) - ۲۵ تا ۳۵ سال: ۴۱.۶٪ (مرد)، ۳۷.۵٪ (زن) - ۳۵ تا ۵۰ سال: ۲۵٪ (مرد)، ۲۷٪ (زن) - ۵۰ سال به بالا: ۱۲.۷٪ (مرد)، ۴.۴٪ (زن)



شکل ۱۰: توزیع جمعیت شناختی بر اساس سن

سطح تحصیلات

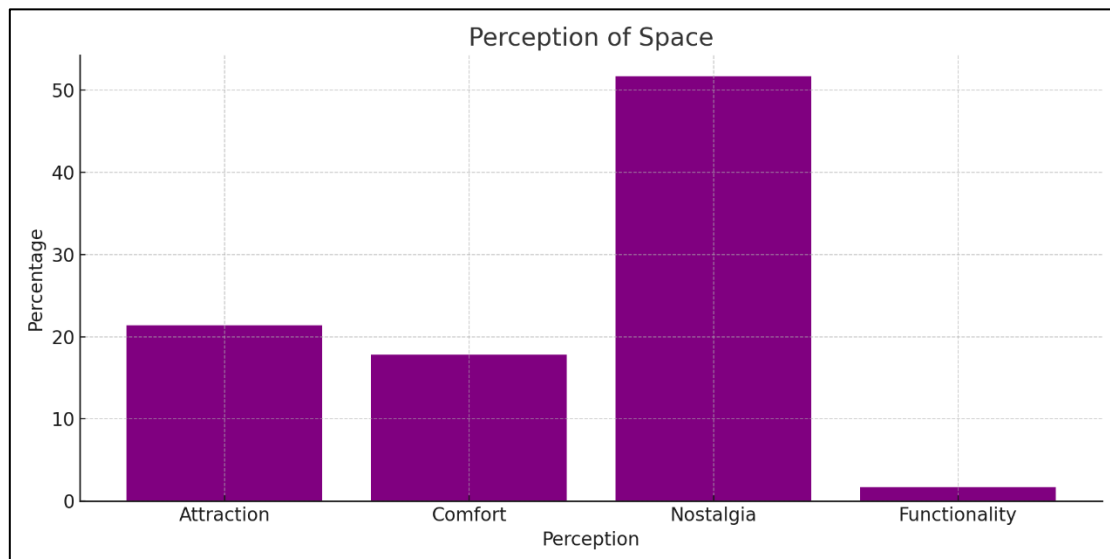
دیپلم و پایین‌تر: ۱۸.۳٪ (مرد)، ۱۸.۷٪ (زن) - فوق دیپلم: ۱۲.۲٪ (مرد)، ۸.۳٪ (زن) - لیسانس: ۳۸.۷٪ (مرد)، ۴۷.۲٪ (زن) - فوق لیسانس: ۲۲.۴٪ (مرد)، ۲۵.۱٪ (زن) - دکتری: ۸.۱٪ (مرد)، ۰٪ (زن)



شکل ۱۱: توزیع جمعیت شناختی بر اساس تحصیلات

حس‌های تجربه شده هنگام قدم زدن در خانه موزه

- حس آرامش: ۳۸.۲٪ (مرد)، ۴۱.۳٪ (زن)
- حس کنجکاوی: ۳۲.۷٪ (مرد)، ۲۷.۵٪ (زن)
- حس بی تفاوتی: ۵.۵٪ (مرد)، ۱.۹٪ (زن)
- حس تعلق: ۲۳.۶٪ (مرد)، ۲۹.۳٪ (زن)



شکل ۱۲: توزیع جمعیت شناختی بر اساس حس‌های تجربه شده هنگام قدم زدن در خانه موزه

تحلیل یافته‌های کیفی تحقیق

تحلیل کیفی

الف) نظرات درباره ویژگی‌های معماری

۱- عناصر مورد توجه در بدو ورود:

- مردان بیشتر به ایوان، معماری کلی و حوض توجه داشتند.

- زنان به بافت قدیمی خانه، حیاط، و ماکت میرزا کوچک خان توجه نشان دادند.

۲- تاثیرات کلی معماری و فضای باز:

- هر دو گروه حس آرامش و نوستالژی را به عنوان تاثیر اصلی ذکر کردند.

- چوب، ایوان‌ها، و استفاده از نور طبیعی از نظر مردان برجسته‌تر بودند.

۳- عناصر تزئینی جذب‌کننده:

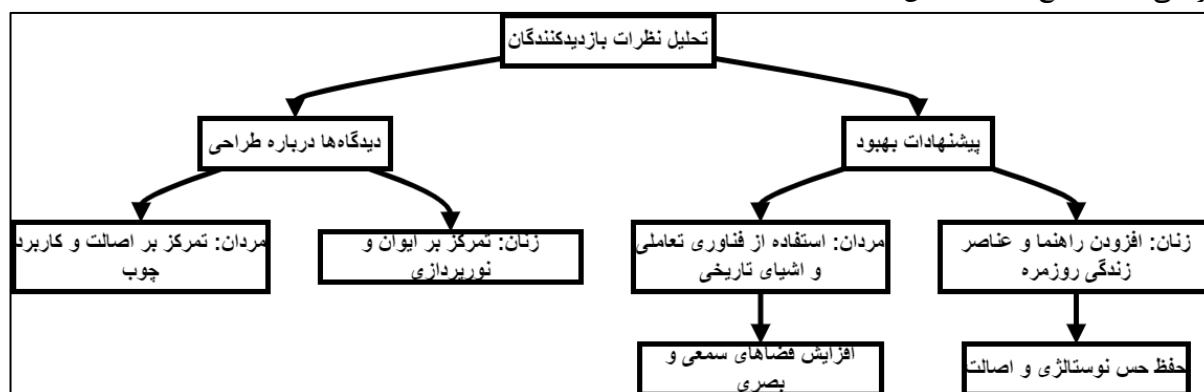
- مردان به اسلحه‌های قدیمی و مجسمه‌های تاریخی اشاره کردند.
- زنان بیشتر به گلدان‌های آویزان و قاب‌های عکس توجه کردند.
- ب) پیشنهادات برای بهبود طراحی
- نظرات مردان:
- افزودن توضیحات صوتی و تصویری.
- بهبود ورودی و سرسبزی بیشتر حیاط.
- نظرات زنان:
- استفاده از گل و گیاهان بیشتر.
- حضور راهنماهای متخصص.

داده‌ها نشان می‌دهند که هر دو جنس حس آرامش و نوستالژی را تجربه کرده‌اند، اما تمرکز زنان بیشتر بر تعلق و فضای اجتماعی بوده است. مردان بیشتر بر ایمنی و ساختارهای فیزیکی تاکید داشته‌اند. پیشنهادهای بهبود نیز بر تنوع و اصالت عناصر تزئینی و اطلاعاتی متمرکز هستند.

مردان بیشتر به ویژگی‌های ساختاری مانند چوب و تزئینات ایوان توجه داشتند، در حالی که زنان به عوامل حسی و محیطی مثل صدای آب و نورگیرهای خانه واکنش مثبت نشان دادند. بیش از ۵۰٪ در هر دو گروه حس نوستالژی را تجربه کردند که نشان می‌دهد عناصر معماری سنتی به خوبی بازتاب‌دهنده گذشته هستند، اما برای افزایش این حس، نمایش زندگی روزمره می‌تواند موثر باشد.

در پاسخ به سوالات مربوط به امنیت، نظرات متنوعی دیده می‌شود. برخی از زنان به احساس ترس از مجسمه یا فضاهای بسته اشاره کردند. این در حالی است که مردان بیشتر به استانداردهای ساختاری مانند ناامن بودن پله‌ها یا صدا دادن کف اشاره داشتند.

زنان بیشتر به گیاهان، گلدان‌های آویزان، و نورگیرها توجه داشتند، در حالی که مردان به جزئیات چوبی، پنجره‌ها، و تجهیزات تاریخی مانند سلاح‌ها علاقه نشان دادند.



شکل ۱۳: تحلیل نظرات بازدیدکنندگان بر اساس جنسیت

جدول ۲: مقایسه احساسات تجربه‌شده بازدیدکنندگان در فضای خانه موزه

احساسات	مردان (%)	زنان (%)
آرامش	38/2	41/3
کنجکاوی	32/7	27/5
تعلق	23/6	29/3

بی تفاوتی	5/5	1/9
-----------	-----	-----

جدول ۳: مقایسه احساسات تجربه شده بازدیدکنندگان در فضای خانه موزه

دسته‌بندی	نظرات مردان	نظرات زنان
عناصر جلب توجه هنگام ورود	حوض، مجسمه میرزا، معماری خانه	حوض، صدای آب، عکس‌های میرزا
ارزیابی فضای خانه	نوستالژی (۵۱.۷٪)، جذابیت (۲۱.۴٪)	نوستالژی (۵۸.۵٪)، جذابیت (۱۸.۸٪)
ویژگی‌های معماری مهم	استفاده از چوب، ایوان‌ها، پنجره‌ها	ایوان‌ها، نورگیرها، چوب و آجر

جدول ۴: پیشنهادهای بهبود تجربه بازدید بر اساس نظرات مردان و زنان

موضوع	نظرات مردان	نظرات زنان
بهبود تجربه بازدید	افزایش اشیای تاریخی، استفاده از فناوری‌های تعاملی	افزایش راهنما، افزودن اشیای زندگی روزمره میرزا
پیشنهاد برای معماری	بازسازی با عناصر واقعی، افزودن فضاهای سمعی بصری	حفظ معماری بومی و نورپردازی بهتر
توجه به طراحی جنسیتی	بی‌ارتباط بودن طراحی به جنسیت	طراحی مناسب برای همه، تأکید کمتر بر جنسیت

بحث و نتیجه گیری

امروزه معماری ایران بالاخص گیلان به سمت پیروی از یک‌سری قوانین و ضوابط پیش رفته و اکثر خانه‌هایی که طی چند دهه اخیر ساخته شده، هویت بومی ندارند و صرفاً بر پایه یک سری از مقررات ساخته شده‌اند. شاید خانه‌های امروز در یک نظر زیبا باشند ولی توسط مردم احساس نمی‌شوند. احساس؛ چیزی که بعد از بازدید از خانه میرزا شاهدش بودیم. خانه میراز برای همه گیلانیان دارای معنای زیبایی و هویت بود اما برای بازدیدکنندگانی که از استان‌های دیگر خانه را می‌دیدند فقط معنای زیبایی می‌داد. این یعنی حس تعلق که تمام بازدیدکنندگان گیلانی این حس را داشتند و بخش بزرگی از درک آنها از فضای آن خانه برمی‌گشت به فرهنگ و محل زندگیشان که گیلان بود. پس می‌توان نتیجه گرفت که فرهنگ به درک مردم از فضا تأثیر گذار است. مورد دیگر که می‌شود به آن اشاره کرد استفاده زیاد متریال چوب در آن خانه است که برای همه بازدیدکنندگان مخصوصاً خانم‌ها جلب توجه می‌کرد و آنها با لمس کردن چوب و متریال‌های دیگر با آنها ارتباط برقرار می‌کردند. از آنجایی که حس لامسه خانم‌ها چندین برابر مردان است می‌توان نتیجه گرفت که یکی از راه‌های ادراک خانم‌ها با محیط از طریق لمس کردن مواد و متریال‌ها صورت می‌گیرد. و مورد دیگر این‌که خانم‌ها راحت‌تر از آقایان زمینه برای عکس گرفتن پیدا می‌کنند و در بیشتر زمینه‌های عکاسی آنها جزییات محیط قابل رویت است. اما آقایان نسبت به خانم‌ها موقع تصمیم‌گیری درمورد این مساله ضعیف عمل می‌کنند و خانم‌ها برای آقا مکان برای عکس گرفتن انتخاب می‌نماید. خانم‌ها برخلاف آقایان از تنها بودن در فضاهای خانه به مدت طولانی اجتناب می‌کنند و فضای خانه را با ایمن بودنش می‌سنجند و سعی می‌کنند خود را به نقطه شلوغ‌تر خانه برسانند. مثلاً آن گروه خانم‌ها وقتی با فضایی خلوت درون خانه مواجه شدند در چهره‌شان نگرانی نمایان گشت و پس از گذشت زمان کوتاهی و با ارتباط گرفتن با ما آن حس نگرانی را دیگر در چهره نداشتند. اما این مساله برای آقایان صدق نمی‌کرد و آنها برخلاف خانم‌ها که فضاها را به ایمن و ناایمن طبقه‌بندی می‌کنند، خیلی عادی و بدون نگرانی و با حس کنجکاوی وارد خانه می‌شدند. به طور کلی معماری و شهرسازی هر منطقه‌ای باید مطابق

با سبک معماری همان منطقه باشد در غیر این صورت مردم با شهر و خانه‌های خود ارتباط کمتری می‌گیرند و همین مساله برای آن اشخاص باعث بروز مشکلات می‌شود و وقتی از بعد یک جامعه به این قضیه نگاه کنیم این مشکلات فراتر از این‌ها هم پیشروی خواهد کرد. از این رو می‌توان معماری سنتی هر منطقه را از دیدگاه روانشناختی بررسی نموده و با ترکیب نکات مثبت معماری گذشته و دانش و تکنولوژی ساختمان سازی امروز آثاری بیادماندنی و کارا خلق کرد که در طراحی آنها هم به ادراک مرد و هم ادراک زن توجه شده باشد.

جدول ۵: نقاط قوت و ضعف خانه موزه از منظر بازدید کنندگان

توضیحات	بعد
معماری سنتی با استفاده از چوب و آجر؛ وجود ایوان‌ها و فضاهای باز؛ حفظ برخی عناصر تاریخی	نقاط قوت
احساس ناامنی در پله‌ها و کف‌ها؛ سادگی بیش از حد فضای داخلی؛ فقدان فناوری‌های تعاملی	نقاط ضعف
استفاده از فناوری‌های صوتی و تصویری؛ بازسازی زندگی روزمره؛ برگزاری رویدادهای فرهنگی	فرصت‌ها
از دست رفتن اصالت در بازسازی؛ بی‌توجهی به تفاوت‌های جنسیتی؛ رقابت با سایر جاذبه‌های فرهنگی	تهدیدها

جدول ۶: نتایج تحقیق و تطابق با تحقیقات پیشین

منابع مرتبط	تطابق با تحقیقات پیشین	نتایج تحقیق
پاکزاد و بزرگ (2014) ، Conellan و همکاران (2000) ، Leon و همکاران (2016)	این نتیجه با مطالعات نشان‌دهنده تمایل زنان به توجه به جزئیات و زیبایی‌شناسی و تمایل مردان به تحلیل فضایی و کلی همخوانی دارد.	1. زنان بیشتر به جزئیات تزئینی و عناصر حسی فضای معماری توجه دارند، در حالی که مردان به کلیات و ساختار فضایی معماری تمرکز دارند.
(2008) Holmes (1994) Giddens (2005) Tonkiss	تحقیقات پیشین نشان داده‌اند که فرهنگ و پیشینه اجتماعی نقش تعیین‌کننده‌ای در شکل‌گیری ادراک محیطی و جنسیتی افراد ایفا می‌کند.	2. عوامل فرهنگی و اجتماعی تأثیر قابل توجهی بر نحوه ادراک زنان و مردان از فضای معماری دارند.
(2003) Stevenson Leon و همکاران (2016) ، Eisler و همکاران (2003)	مطالعات مشابه به تفاوت‌های جنسیتی در انتخاب و ترجیح فضاها، از جمله علاقه زنان به فضاهای جزئی و طراحی‌های داخلی و علاقه مردان به فضاهای باز اشاره داشته‌اند.	3. فضاهای باز و ایوان‌های خانه موزه برای مردان جذاب‌تر است، در حالی که زنان فضاهای داخلی با عناصر تزئینی و نورپردازی را بیشتر ترجیح می‌دهند.
سلمانیان (1395) ، (1990) Bourdieu (1402) Mirpadyab	تحقیقات نشان داده‌اند که معماری بومی و سنتی اغلب حس تعلق و ارتباط بیشتری در افراد ایجاد می‌کند، به‌ویژه در جوامعی که تاریخ فرهنگی قوی دارند.	4. تجربه فضاهای تاریخی و سنتی مانند خانه میرزا کوچک، حس نوستالژی و تعلق بیشتری در بازدیدکنندگان ایجاد می‌کند.
(2005) Eisler, Tonkiss و همکاران (2003) ، (2008) Holmes	مطالعات پیشین به ضرورت طراحی فضاهایی که جنسیت‌محور یا بدون تعصب جنسیتی باشند اشاره کرده‌اند و این امر را راهکاری برای بهبود تجربه فضایی معرفی کرده‌اند.	5. ادراک جنسیتی از فضای معماری می‌تواند بر طراحی آینده فضاها تأثیرگذار باشد و فضاهای متعادل‌تری برای همه جنسیت‌ها ایجاد کند.
(1402) Mirpadyab (2003) Stevenson پاکزاد و بزرگ (2014)	تحقیقات مشابه نشان داده‌اند که زنان به امنیت و راحتی بیشتر توجه می‌کنند، در حالی که مردان بر جنبه‌های کارکردی و فضایی تمرکز دارند.	6. زنان فضاهای خانه را بیشتر به امن و ناامن تقسیم می‌کنند، در حالی که مردان بیشتر بر عملکرد کلی فضا تمرکز دارند.

پاکزاد و بزرگ (2014) ، Lang (1987)	این نتیجه مطابق با یافته‌هایی است که نشان می‌دهند طراحی ساده و قابل درک، برای گروه‌های مختلف به‌ویژه زنان، تجربه بهتری ایجاد می‌کند.	7. طراحی ساده‌تر فضا می‌تواند به کاهش سردرگمی زنان کمک کند، در حالی که مردان با فضاهای پیچیده‌تر راحت‌تر ارتباط برقرار می‌کنند.
Bourdieu (1990) Holmes (2008)	تحقیقات نشان داده‌اند که المان‌های تاریخی و فرهنگی نقش مهمی در افزایش حس تعامل و ارتباط بازدیدکنندگان با فضاهای معماری ایفا می‌کنند.	8. استفاده از المان‌های فرهنگی و تاریخی در طراحی فضا، بازدیدکنندگان را به احساس ارتباط عمیق‌تر با محیط هدایت می‌کند.

در این پژوهش، تأثیر تفاوت‌های جنسیتی بر ادراک معماری در خانه موزه میرزا کوچک جنگلی مورد بررسی قرار گرفت. یافته‌ها نشان داد که جنسیت نقش مهمی در نحوه تعامل بازدیدکنندگان با فضای معماری دارد. زنان به جزئیات تزئینی، رنگ‌ها، نورپردازی و بافت‌های متریال توجه بیشتری داشتند و امنیت فضا را بر اساس عوامل محیطی و اجتماعی ارزیابی می‌کردند. در مقابل، مردان دید کلی‌تری به فضا داشته و بیشتر بر عملکرد فضایی، ساختار معماری و عناصر تاریخی تمرکز می‌کردند.

این تفاوت‌ها نشان‌دهنده نیاز به طراحی معماری حساس به جنسیت است که بتواند تجارب متعادلی را برای همه کاربران فراهم کند. از جمله راهکارهای پیشنهادی می‌توان به استفاده از نورپردازی‌های طبیعی و هوشمند، به‌کارگیری مواد و جزئیات تزئینی متناسب با حس لامسه، و خلق فضاهای ایمن‌تر برای افزایش حس امنیت زنان اشاره کرد. همچنین، یافته‌ها بر اهمیت معماری بومی و تأثیر آن بر حس تعلق و نوستالژی بازدیدکنندگان تأکید می‌کند. استفاده از عناصر تاریخی و فرهنگی، مانند چوب و ایوان‌های باز، به خلق ارتباطی عمیق‌تر با محیط کمک می‌کند. این تحقیق با تأیید نتایج مطالعات پیشین، بر ضرورت رویکردی میان‌رشته‌ای میان معماری و انسان‌شناسی تأکید دارد و می‌تواند به طراحان در خلق فضاهای مؤثرتر و انسان‌محورتر یاری رساند.

منابع

- 1- ارجمندی هانی (۱۳۹۵)، خوانش جنسیتی گردشگران ایرانی از فضاهای باز شهری اروپایی (نمونه موردی: فضاهای باز شهری در فرانسه و ایتالیا)، فصلنامه هنر و تمدن شرق، سال چهارم، شماره ۱۴.
- 2- امامقلی عقیل، و همکاران (۱۳۹۱)، روانشناسی محیطی عرصه مشترک معماری و علوم رفتاری، فصلنامه علوم رفتاری
- 3- آوریده سولماز، و همکاران (۱۳۹۷)، خاطره میرزا؛ میرزا کوچک خان جنگلی در حافظه جمعی گیلانیان، پژوهش‌های انسان‌شناسی ایران، دوره ۸، شماره ۲، ۵۱-۳۱
- 4- بندرآباد علیرضا (۱۳۹۷)، جنسیت و تفاوت در ادراک محیط شهری؛ انگاره‌ها و معیارها، دانشگاه آزاد اسلامی تهران- جغرافیا (فصلنامه علمی- پژوهشی و بین‌المللی انجمن جغرافیای ایران) دوره جدید، سال ۱۶، شماره ۵۹
- 5- بی‌نیاز فاطمه، حنایی تکتک (۱۳۹۷)، شباهت‌های ادراک شناختی بزرگسالان بر مبنای جنسیت، انتشارات معماری و شهرسازی آرمان شهر، شماره ۲۵
- 6- پاکزاد جهان‌شاه، بزرگ حمیده (۱۳۹۳)، الفبای روانشناسی محیط برای طراحان، انتشارات آرمان شهر
- 7- پاکزاد، ج.، & بزرگ، ه. (1394). محیط و روانشناسی در معماری. تهران: انتشارات دانشگاه تهران.
- 8- سلمانیان بهاره (۱۳۹۵)، تأثیر معماری بومی خانه‌های سنتی گیلان بر میزان حس تعلق ساکنان آن در مقایسه با خانه‌های مسکونی جدید، همایش بین‌المللی معاصر سازی سنت‌های معماری اسلامی- ایرانی دانشگاه محقق اردبیلی
- 9- سلمانیان، ب. (۱۳۹۵). تأثیر معماری بومی گیلان بر حس تعلق. همایش بین‌المللی معاصر سازی سنت‌های معماری اسلامی- ایرانی.
- 10- شاهرودی پریسا، و همکاران (۱۴۰۱)، تحلیل ویژگی‌های کالبدی خانه‌های تاریخی رشت با هدف ارائه رهیافت‌های طراحی اقامتگاه‌های بوم‌گردی شهری، نشریه علمی باغ نظر، ۱۹ (۱۱۵)، ۵۶-۳۹
- 11- فولادی شیوا، سالاری پور اکبر (۱۳۹۹)، تبیین عوامل مؤثر بر ارتقای سطح مردم‌گرایی در محلات سنتی (مورد مطالعه: محلات استادسرا، چله‌خانه و پیرسرا شهر رشت)، توسعه محلی (روستایی- شهری)، دوره ۱۲، شماره ۲، ۴۴۷-۴۷۱

- ۱۲- قلی‌نژاد پیربازاری علیرضا، محمدی خوش‌بین حامد(۱۴۰۲)، ریخت‌شناسی بناهای تاریخی(مطالعه موردی: خانه‌های تاریخی رشت)، فصلنامه علمی اثر، دوره ۴۴، شماره ۴
- ۱۳- قمری اخلاص، و همکاران(۱۳۹۶)، رویکردی تحلیلی به بررسی جنسیت و تفاوت‌های آن در ادراک فضای کالبدی(نمونه موردی: فرهنگسراهای شهر تهران)، معماری و شهرسازی آرمان‌شهر، شماره ۲۱، ۸۶-۷۷
- ۱۴- معاریان غلام‌حسین(۱۳۸۷)، آشنایی با معماری مسکونی ایرانی: گونه‌شناسی درونگرا، انتشارات سروش دانش
- ۱۵- میرپادیاب سیدکسری، و همکاران (۱۴۰۲)، انسان‌شناسی آموزش معماری: کنشی مردم‌شناسانه از منظر ویژگی‌های جغرافیایی و تفاوت جنسیتی ادراک در بین دانشجویان معماری دانشگاه وان ترکیه، فصلنامه جغرافیا و برنامه‌ریزی منطقه‌ای، دوره ۱۳، شماره ۵۲
- ۱۶- میرپادیاب سیدکسری(۱۳۹۴)، محرمیت و خلوت در معماری نمای خانه‌های استان گیلان(نمونه موردی خانه‌های دوران قاجار در شهر رشت، خانه آوانسیان و میرزا کوچک خان)، سومین کنفرانس بین‌المللی در مهندسی عمران، معماری و توسعه شهری، ۳۱-۲۹
- ۱۷- میرپادیاب، سید کسری، ادهم کسمایی، معین، تبادار، & خوش زاد مرکیه. (۲۰۲۳). تجربه ای بدنمند از تفاوت جنسیتی رفتار و ادراکات حسی دانش آموزان دبستانی از فضای خانه و رفتار خانواده با تاکید بر مدیریت آموزشی (مطالعه موردی دانش آموزان ۷-۹ سال دختر و پسر مدارس رشت). نوآوری های مدیریت آموزشی.
- ۱۸- میرپادیاب، س. (۱۴۰۲). نقش تفاوت‌های جنسیتی در ادراک معماری، فصلنامه جغرافیا و برنامه‌ریزی منطقه‌ای، شماره ۱۳ دوره ۵۲
- ۱۹- میرپادیاب، سید کسری، ۱۳۹۴، مجموعه کרוکی های حاضر آماده، نشر سخنوران، تهران
1. Bemanian, M. R., Rafieian, M. & Zabetian, E. (2009). Evaluation of factors affecting the promotion of women's safety in urban environments (sanjesh avamele moaser bar erteghhaye amniate zanan dar mohithaye shahri).
 2. Bourdieu, P. (1990). *The logic of practice*. Stanford, CA: Stanford University Press
 3. Conellan, J., Baron-Cohen, S., Wheelwright, S., Batki, A., & Ahluwalia, J. (2000). Sex differences in human neonatal social perception. *Infant Behavior and Development*, 23(1), 113-118. <https://doi.org/xxx>
 4. Connellan, J. Baron-Cohen, S. Wheelwright, S. Batki, A. & Ahluwalia, J. (2000). Sex differences in human neonatal social perception. *Infant behavior and Development*, 23(1), 113-118.
 5. Cuthbert, A. R. (2008). *The form of cities: Political economy and urban design*: John Wiley & Sons.
 6. Edwards, W. M. & Coleman, E. (2004). Defining sexual health: a descriptive overview. *Archives of sexual Behavior*, 33(3), 189-195
 7. Eisler, A. D. Eisler, H. & Yoshida, M. (2003). Perception of human ecology: cross-cultural and gender comparisons. *Journal of Environmental Psychology*, 23(1), 89-101
 8. Giddens, A. (1994). *Sociology*. (M. Saboori, Trans.). Tehran, Ney.
 9. Gifford, R. (1997). *Environmental Psychology*. Boston, MA: Allyn and Bacon.
 10. Holmes, M. (2008). *Gender and everyday life*. London: Routledge.
 11. Holmes, M. (2008). *Gender and everyday life*. (M. M. Labibi, Trans.). Tehran. afkar publication.
 12. Irigaray, L. (2004). *Lucre Irigaray: Key Writings*. London: Continuum.
 13. Jazany, N. (2001). *An Approach to Gender Analysis in Iran*. Tehran: Shahid Beheshti University Publication.
 14. Kazemi, M. (2006). A review of gender issues and their impact on the quality of the environment (Case study: Tabriz fajr park) (rooykardi tahlili be mahuleye jensiate va tasire an dar keyfiate faza). *Hoviat shahr*. 40.47.58.

15. Khani, F. (2006). Gender and development. social and cultural planning office of the ministry of science, research. Technology.
16. Khosravi, Z. (2003). Psychological foundations of gender. alzahra university press, Tehran, Iran.
17. Lang, J. (1987). Creating the Architectural Theory. New York: Van Nostrand Reinhold Company.
18. León, I. Tascón, L. & Cimadevilla, J. M. (2016). Age and gender-related differences in a spatial memory task in humans. Behavioural brain research, 306, 8-12.
19. Mazaheri, M. A. (2004). Convention from the psychology approach. Journal of philosophy and theory, 8(31), 2-19.
20. Mirpadyab, S. K. Kargar, S. (2024). Anthropology of Education: How is Talent Identification During Education?. *Power System Technology*, 48(2), 1686-1713
21. Mirpadyab, S. K. Kargar, S. (2026). Anthropology of Education II: How is Talent acquisition During Education?. *Journal of Adolescent and Youth Psychological Studies*, vol 7, issue 12, November 2026
22. Mirpadyab, S. K., Ardali, A. K., Bostan, S., & Zamani, N. (2017). The Smart Residential Complex Effect on Personality Formation of Children. *Journal of History Culture and Art Research*, 6(3), 1233-1252.
23. Mirpadyab, S. K., Etesam, I., & Soheili, J. (2023). Anthropology of architectural education: anthropological action from the perspective of gender difference of perception among architecture students of Van University of Turkey. *Geography (Regional Planning)*, 13(52), 591-623.
24. Mirpadyab, S. K., Itsam, I., & Soheyli, J. A. (2024). The role of gender in the perception model of architecture students based on the nature of the position of women in contemporary Iranian architecture. *Islamic Art Studies*, 21(53).
25. Mirpadyab, S. K., Kanani, S., Rezaeinezhad, S., & Khalili, A. (2020). The Study of the Characteristics of Flexibility in the Design of Educational Spaces. *American Journal of Art and Design*, 5(3), 71-77.
26. Mirpadyab, S. K., (2022), "Anthropology of Architectural Design Thinking Education in Relation to Objectivity (Experience) and Subjectivity (Imagination) with Emphasis on Gender-Based Perceptions of Students towards the Built Environment", doctoral dissertation, Department of Architecture, Faculty of Architecture and Urban planning, Qazvin Branch, Islamic Azad university, Qazvin, Iran (qiau)
27. Raeisi, Z. (2001). Introduction to marriage psychology. mani publications, Isfahan.
28. Robertson, I. (1989). Society: A brief introduction: Macmillan.
29. Safiri, Kh., & Imanian, S. (2009). Sociology of gender. Sociologist publication, Tehran, Iran.
30. Stevenson, D. (2003). *Cities and urban cultures*. Maidenhead: Open University Press
31. Stevenson, D. (2003). *Cities of culture*, Milton park, oxon, and Newyork, NY: Rutledge.
32. Tonkiss, F. (2005). Space, the city and social theory: Social relations and urban forms: Polity.