


Research Paper

**Investigating The Causes of Differences In The Physical Structure of Sharif Abad Neighborhood With The Central Neighborhoods of Ardakan City**

Reza Mollahosseini Ardakani<sup>1\*</sup>

1. Researcher and Lecturer, Geography and Remote Sensing Center, Imam Hossein Comprehensive University

ARTICLE INFO	Abstract
<p><b>PP:</b> 319-336</p> <p>Use your device to scan and read the article online</p>  <p><b>Keywords:</b> <i>Iranian-Islamic City, Neighborhood, Physical Structure, Ardakan, Sharifabad</i></p>	<p>The Iranian-Islamic city evokes a special pattern of urban development, whose physical elements exist in the form of four general categories of religious, economic, defense, and service elements, and one of its most important characteristics is the existence of urban neighborhoods. The neighborhood is made up of main and secondary components and spatial, cultural and economic factors have an influence on it, and although today it is no longer as important and prestigious as it used to be, but due to the old cores remaining from the old neighborhoods, it still has an identity in some areas Part continues. Ardakan city is one of the oldest cities in Yazd province, which follows this pattern of urban development, and due to having a monocentric growth pattern, its neighborhoods were formed inside the city wall, and this made the neighborhoods dependent and integrated into the body of the city. do not have independence But Sharif Abad, which today forms one of the neighborhoods of the city, was located outside the city walls in the past, and this geographical distance, along with the Zoroastrian minority's residence in a part of it, caused its physical structure to be different from other neighborhoods inside the Ardakan walls. This article, with a descriptive-analytical method and relying on library and documentary studies as well as observations and field surveys, examines and analyzes the differences in the physical structure of the Sharif Abad neighborhood with other neighborhoods inside the Ardakan fence in the form of four elements: belief, economy, defense and provides services.</p>

**Citation:** Mollahosseini .A.R. (2024). **Investigating the causes of differences in the physical structure of Sharif Abad neighborhood with the central neighborhoods of Ardakan city.** *Geography(Regional Planning)*, 14(54), 319-336.  
**DOI:** 10.22034/JGEOQ.2024.408317.4054  
**DOR:**

\* **Corresponding author:** Reza Mollahosseini Ardakani, **Email:** [rmakavirestan@gmail.com](mailto:rmakavirestan@gmail.com)  
Copyright © 2024 The Authors. Published by Qeshm Institute. This is an open access article under the CC BY license (<https://creativecommons.org/licenses/by/4.0/>).

## Extended Abstract

### Introduction

The Iranian-Islamic city evokes a special pattern of urban development, whose physical elements exist in the form of four general categories of religious, economic, defense, and service elements, and one of its most important characteristics is the existence of urban neighborhoods. The neighborhood is made up of main and secondary components and spatial, cultural and economic factors have an influence on it, and although today it is no longer as important and prestigious as it used to be, but due to the old cores remaining from the old neighborhoods, it still has an identity in some areas Part continues.

### Methodology

This research was compiled using a descriptive-analytical method, and its findings were obtained by using library studies and examining written documents, including books, articles, documents, and maps. Also, field observations and interviews with local experts have helped to complete the collected information.

### Results and Discussion

Ardakan city is one of the oldest cities in Yazd province, which follows this pattern of urban development, and due to having a monocentric growth pattern, its neighborhoods were formed inside the city wall, and this made the neighborhoods dependent and integrated into the body of the city. do not have independence But Sharif

Abad, which today forms one of the neighborhoods of the city, was located outside the city walls in the past, and this geographical distance, along with the Zoroastrian minority's residence in a part of it, caused its physical structure to be different from other neighborhoods inside the Ardakan walls. This article, examines and analyzes the differences in the physical structure of the Sharif Abad neighborhood with other neighborhoods inside the Ardakan fence in the form of four elements: belief, economy, defense and provides services.

### Conclusion

The physical elements of the neighborhoods inside the Ardakan fence had limited uses and depended on the city as a whole, but the geographical independence of Sharif Abad from the central core of the city has caused the physical elements to have a semi-independent and specific identity. In addition, the presence of the Zoroastrian minority in this neighborhood has caused both spatial and physical elements to be different from other neighborhoods, as well as the social structure of the neighborhood and their social relationships. In fact, the geographical independence and urbanization of Sharif Abad compared to other neighborhoods within the Ardakan fence has also caused its cultural and identity independence; In such a way that the residents of this neighborhood have a different accent compared to other Ardakan neighborhoods and often do not have the Ardakan suffix, and its residents have more interactions within the neighborhood than with other neighborhoods.

### References

1. Ismailpour, Najma (2019). The relationship between the neighborhood structure of the old fabric of Yazd city and the participation of residents to provide urban services. *Shahr and Native Architecture Journal*, first year, number 1, winter 2019. [In Persian]
2. Ashidari, Jahangir. (2004). A corner of the history and culture of Sharif Abad Zoroastrians. First edition, Tehran: Publications of Zoroastrian Association of Sharif Abad, resident of the center. [In Persian]
3. Omidre, Kamal and Hatfi, Mohammadreza (2012). physical development of Islamic cities and determining development directions; Case study: Ardakan city of Yazd. *Iranian Islamic City Studies Quarterly*. Seventh issue, spring 2013. [In Persian]
4. Ansari, Ibrahim (2002). The social position of the neighborhood in Islamic cities with emphasis on Isfahan. Isfahan

- University Research Journal (Humanities), Volume 13, Number 1. [In Persian]
5. Ayiti, Abdul Hossein (1938). History of Yazd. First Edition. Yazd: Golbahar Printing House. [In Persian]
  6. Boyce, Mary. (2018). Center of Zoroastrian religion in Iran. Translated by Hossein Ebrahimian. Second edition, Tehran: Tos publications. [In Persian]
  7. Pourahmad, Ahmed and Yazdani, Mohammad Hassan. (2006). The influence of modernism on the physical transformations of Iranian-Islamic cities, the example of Tabriz. Geographical Research Quarterly, No. 84. [In Persian]
  8. Piri Ardakani, Nader (2006). eighth step 1st edition, Qom: Islamic Repository Assembly . [In Persian]
  9. Piri Ardakani, Nader (2009). To Zalali Cheshme (Collection of documents and letters of Ardakan). First Edition. Qom: Islamic Reserves Assembly. [In Persian]
  10. A group of writers (2023). I am from Ardakan. First edition, Tehran: Nosdeh Publications. [In Persian]
  11. Jahan (1951). The dome of Mehr Sharif Abad is higher than the domes of Ardakan mosques. Hocht magazine. Second period, fourth issue. [In Persian]
  12. Khaksari, Ali (2009). Urban neighborhoods in Iran. First edition, Tehran: Research Institute of Humanities and Cultural Studies. [In Persian]
  13. Sepehari Ardakani, Ali (1995). History of Ardakan. The second volume. Ardakan: Hanin Publications. [In Persian]
  14. Sepehari Ardakani, Ali (2006). Little Greece. First Edition. Ardakan: Holiness Publications. [In Persian]
  15. Sepehari Ardakani, Ali (2012). Customs of the people of Ardakan. First Edition. Ardakan: Holiness Publications. [In Persian]
  16. Saraei, Mohammad Hossein and Movidfar, Saeeda. (2010). Investigating the sustainability of development in the cities of dry areas with emphasis on the environmental components of Ardakan city. Journal of Geography and Environmental Planning. Year 21, Number 37, Spring . [In Persian]
  17. Shamaei, Ali (2010). The role of traditional urban planning patterns in modern Yazd urban planning. Iranian Islamic City Studies Quarterly, first issue, autumn. [In Persian]
  18. Shahmardan, Rashid (1957). Zoroastrian shrines. Mumbai: Zoroastrian Youth Organization Mumbai . [In Persian]
  19. Shibani, Zarin Taj (2002). Historical context inside the wall of Ardakan city. Tehran: Research School of Buildings and Historical Textures Organization of Cultural Heritage. [In Persian]
  20. Tabatabai Ardakani, Seyyed Mahmoud. (2010). Dictionary of Ardakan dialect. First Edition. Tehran: Parizin Pazheh Institute. [In Persian]
  21. Tabatabai Ardakani, Seyyed Mahmoud (2001). Popular culture of ducks. First Edition. Tehran: General Culture Council of Yazd Province. [In Persian]
  22. Abdulahi, Majid and Sarafi, Muzaffar and Tawaklinia, Jamila. (2010). Theoretical study of the neighborhood concept and its redefinition with emphasis on the conditions of urban neighborhoods in Iran. Researches of human geography, number 72, summer. [In Persian]
  23. Fakuhi, Naser. (2005). Urban anthropology. Third edition, Tehran: Ney Publishing. [In Persian]
  24. Fallah, Alireza (2009). Structure of the exteriors of the citadel. First edition, Yazd: Amir Seyyed Alizadeh Publications. [In Persian]
  25. Ghodrddan, Mehrdad (2016). A Linguistic and Grammatical Study of Zoroastrian Dialect of Sharif Abad Ardakan. Second edition, Tehran: Rakhshid Publishing House. [In Persian]
  26. Ghodrddan, Mehrdad (2023). Behdinan culture of Sharifabad, Ardakan, Yazd: ancient customs and dialect. First edition, Tehran: Forohar. [In Persian]
  27. Khalil Abad police station, Hossein and Samimi, Mohammad Reza and Salehi, Syed Ahmed. (2010). Strategies for revitalizing the historical fabric of Ardakan using AHP technique. Iranian Islamic City Studies Quarterly. Second Issue. Winter. [In Persian]
  28. Kalantari Khalilabad, Hossein and Mollahosseini Ardakani, Reza (2011). The difference in the pattern of urbanization in the level of neighborhoodism in similar cultural and geographical areas;


- Comparative study: Ardakan and Meybod cities. Iranian-Islamic City Studies Quarterly. Number seven, spring. [In Persian]
29. Mostofi Bafghi, Mohammad Mufid. (2005). Comprehensive and useful. Through the efforts of Iraj Afshar. Volume III. Tehran: Asatir Publishing House. [In Persian]
  30. Mushtaqian, Hamid. (2014). Participatory planning in the improvement of dilapidated historical contexts, case example: Dilapidated historical context of Ardakan. Master's thesis, Faculty of Art and Architecture, Islamic Azad University, Yazd branch. [In Persian]
  31. Mushtaqian, Rasul and Sepehari, Mustafa. (2010). Ducks are the mirror of civilization. First Edition. Ardakan: Holiness Publications. [In Persian]
  32. Moqar, Hamidreza and Ranjbar, Ehsan and Pourjafar, Mohammadreza (2014). Recognizing the concept of neighborhood in the desert cities of Iran; A study sample of neighborhoods in Nain city. Iranian architectural studies bi-quarterly, number 8, autumn and winter. [In Persian]
  33. Mehdizadeh, Maitham and Dashti, Farshad and Alishiri, Sakineh (2015). Coexistence of home and city; The Iranian house is a part of the neighborhood and neighborhood system with an emphasis on the values of the Islamic city. Urban Management Quarterly, No. 43, Summer. [In Persian]
  34. Consulting engineers, planners, urban planners and architects of cities and houses (2018). Detailed plan of Ardakan city. Ardakan municipality. [In Persian]
  35. Mirmohammadi, Hamidreza (1996). The appearance and texture of Islamic cities. Mashkwah Magazine, No. 53, Winter. [In Persian]
  36. Niknam, Korosh. (2007). Speech authority about Zoroastrian culture and philosophy. Second edition, Tehran: Tis Publications. [In Persian]
  37. Hatfi, Mohammadreza (2004). Investigating the development and physical development of Ardakan city. Master thesis of geography and urban planning of Yazd University. [In Persian]
  38. Hamon, study group. (1986). Comprehensive study of economic and social development of Yazd province. The fifth volume. Yazd: Program and Budget Organization. [In Persian]
  39. Yazdani, Mahmoud and Kaviani, Yunus and Yari, Aristotle. (2008). Spatial identity and the city from the point of view of geography. Shahrnagar magazine, number 49, year 8, Azar. [In Persian]
  40. Yousefi Far, Shahram and Bahri Moghadam, Abbas (2012). Socio-cultural factors in the formation of the neighborhood in the Iranian Islamic city and its functions. Islamic History and Civilization Quarterly, No. 17, Spring and Summer. [In Persian]



## مقاله پژوهشی

### بررسی علل تفاوت‌های ساختار کالبدی محله شریف آباد با محله‌های داخل حصار شهر اردکان

رضا ملاحسینی اردکانی\* - پژوهشگر و مدرس، مرکز جغرافیا و سنجش از دور، دانشگاه جامع امام حسین(ع)، تهران، ایران.

اطلاعات مقاله	چکیده
<p>شماره صفحات: ۳۳۶-۳۱۹</p> <p>از دستگاه خود برای اسکن و خواندن مقاله به صورت آنلاین استفاده کنید</p> 	<p>شهر ایرانی اسلامی تداعی‌کننده الگوی خاصی از شهرسازی است که عناصر کالبدی آن در قالب چهار دسته کلی عناصر اعتقادی، اقتصادی، دفاعی و خدماتی وجود داشته و یکی از مهمترین شاخصه‌های آن وجود محله‌های شهری است. محله از اجزای اصلی و فرعی تشکیل شده و عوامل فضایی، فرهنگی و اقتصادی در آن تأثیرگذار است و هر چند امروزه دیگر به اهمیت و اعتبار گذشته نیست، اما با توجه به هسته‌های کهن باقیمانده از محلات قدیمی، همچنان در برخی از مناطق به هویت بخشی خود ادامه می‌دهد. شهر اردکان یکی از قدیمی‌ترین شهرهای استان یزد است که از این الگوی شهرسازی تبعیت نموده و به واسطه داشتن الگوی رشد تک کانونی، محله‌های آن داخل حصار شهر شکل گرفته و این باعث شده تا محله‌ها وابسته و ادغام شده در کالبد شهر باشند و استقلال نداشته باشند. اما شریف آباد که امروزه یکی از محله‌های شهر را تشکیل می‌دهد در گذشته خارج از حصار شهر قرار داشته و این فاصله جغرافیایی به همراه سکونت اقلیت زردشتی در بخشی از آن سبب شده تا ساختار کالبدی آن با سایر محله‌های داخل حصار اردکان متفاوت باشد. این مقاله با روش توصیفی - تحلیلی و با اتکاء به مطالعات کتابخانه‌ای و اسنادی و همچنین مشاهدات و بررسی‌های میدانی به بررسی و تحلیل تفاوت‌های ساختار کالبدی محله شریف آباد با سایر محله‌های داخل حصار اردکان در قالب چهار عنصر اعتقادی، اقتصادی، دفاعی و خدماتی می‌پردازد.</p>

#### واژه‌های کلیدی:

شهر ایرانی اسلامی، محله، ساختار کالبدی، اردکان، شریف آباد.

استناد: ملاحسینی اردکانی، رضا. (۱۴۰۲). بررسی علل تفاوت‌های ساختار کالبدی محله شریف آباد با محله‌های داخل حصار شهر اردکان. فصلنامه جغرافیا (برنامه‌ریزی منطقه‌ای)، ۱۴(۵۴)، صص ۳۱۹-۳۳۶.

DOI: 10.22034/JGEOQ.2024.408317.4054

DOR:

## مقدمه

تقسیم‌بندی نواحی مسکونی به محله‌های مجزا و مختلف را می‌توان از جمله مهمترین و بارزترین مشخصه‌های شهرسازی سنتی تاریخی ایرانی نامید (خاکساری، ۱۳۸۸: ۴). محلات در طول تاریخ به شکل‌های گوناگونی در شهرسازی ظهور یافته و محله‌گرایی نیز وابسته به عوامل متعددی به صورت‌های مختلف و با شدت‌های گوناگونی از محله‌ای به محله دیگر و از شهری به شهر دیگر متفاوت بوده است (کلانتری و ملاحسینی اردکانی، ۱۳۹۲: ۸۳). بنیان شهر اردکان به عنوان یکی از شهرهای کهن استان یزد نیز از اصول و اسلوب شهرسازی ایرانی - اسلامی پیروی کرده است. این شهر دارای الگویی کانونی است و محله‌ها در داخل حصار کلی شهر قرار داشته‌اند و بر این اساس محله در این شهر کارکردی مستقل نداشته است. اما شریف آباد که امروز یکی از محله‌های شهر اردکان محسوب می‌شود، از بیرونه‌ها و آبادی‌هایی بوده که خارج از حصار شهر ساخته شده و به مرور زمان و با توسعه کالبدی شهر، امروزه به عنوان یک محله شهری شناخته می‌شود. همین جدایی‌گزینی شریف آباد نسبت به سایر محله‌های شهر اردکان سبب وجود تفاوت‌هایی در ساختار کالبدی آن شده است. در این تحقیق به دنبال پاسخ به این سؤال هستیم که ساختار کالبدی محله شریف آباد چه تفاوت‌هایی با سایر محلات شهر اردکان داشته و به شناسایی و تبیین علل آن می‌پردازیم.

## مبانی نظری

### شهرهای ایرانی - اسلامی

شهر ایرانی - اسلامی برآیند کنش‌ها و تأثیر و تأثرات متقابل عوامل گوناگون شهر آفرین درونزا و برونزا می‌باشد که در سیر تکامل تاریخی، بستر جغرافیایی قلمرو این شهرها است (مؤمنی، ۱۳۷۳: ۱۶). اسلام به عنوان یک ایدئولوژی فراگیر، کلیه ابعاد زندگی اجتماعی و انسانی را متأثر ساخت. به طوری که در شکل‌گیری شهر اسلامی، چهار عنصر مهم حکومت، امت، اصناف (بازار) و محلات دخالت دارند. محله به عنوان یک واحد اصلی روابط اجتماعی در شهرهای اسلامی از اجزای اصلی و فرعی تشکیل شده و عوامل فضایی، فرهنگی و اقتصادی در آن دخالت داشته است (مهدی‌زاده و دیگران، ۱۳۹۵: ۳۶۰). مهمترین ویژگی‌های جامعه شهری در دوره اسلامی را می‌توان به شرح زیر برشمرد:

شهر به عنوان کانونی که در آن مناسبات سلطه، نهادها و سازمان‌های سیاسی - اداری متلازم آن تجلی کالبدی یافته است، گروه‌های اجتماعی وابسته به بخش سیاسی را در خود جای می‌داد؛ ویژگی دیگر شهر در این دوره به مقوله بقا و استمرار شماری از زیرساخت‌های متصلب و سنگین مناسبات اجتماعی - اقتصادی کهن در شهر ایرانی مربوط می‌شد؛ ویژگی دیگر، به خصلت غلبه‌یابنده آموزه‌های اسلامی بر مناسبات اجتماعی شهرهای ایران در دوره اسلامی مربوط بود که در نتیجه آن، حضور و عملکرد دستگاه دینی در شهر تثبیت می‌شد؛ ویژگی دیگر ناظر به وضعیتی در شهر بود که در آن اجزای اصلی زندگی اجتماعی - اقتصادی و کالبدی شهر، -مانند دستگاه حکومت، دستگاه دینی، نظام محله و بازار- در ساختار اجتماعی جامعه شهری تثبیت و نهادینه شده بود. وجود عناصر مزبور در یک شهر، نشانه آن بود که آن شهر موقعیت اجتماعی - اقتصادی رشد یافته‌ای را دارا است؛ ویژگی دیگر شهر این دوره به حضور و استقرار بخش «بازرگانی» - که مناسبات مبادله و توزیع محصولات تولیدی شهر در درون شهر یا مناطق روستایی و غیره را سازماندهی و اداره می‌کرد - مربوط می‌شد. در چنین الگوی اقتصادی که بر شهر حاکم بود، شهر بر اساس الگوی «مناسبات سرمایه داری بهره‌بری»، از مازاد تولید روستاهای واقع در منطقه تحت نفوذ خود یا حتی مناطق روستایی دورتر بهره‌برداری می‌کرد؛ ویژگی دیگر اقتصاد شهری آن بود که افزون بر آن دو بخش اقتصادی، فعالیت بخش تولید زراعی و باغداری نیز در اقتصاد شهری در جریان بود اما روابط اقتصادی - اجتماعی و سیاسی یک شهر با شهر دیگر و یا مجموعه‌ای از شهرها با یکدیگر و نیز رابطه شهر با روستا/روستاهای تابع نظامی سلسله مراتبی بود که خود بر مبنای سطح رشد و تکامل مناسبات اقتصادی - اجتماعی واحدهای استقرارگاهی متفاوت سامان یافته بود (یوسفی فر، ۱۳۸۵: ۲۷۲-۲۷۹).

### ساختار کالبدی شهر

شهرهای ایرانی که دارای ویژگی‌های تکامل یافته در طی قرن‌های متمادی بوده‌اند، در عرض چند دهه گذشته دچار تحولی عظیم شده‌اند. آنچه که این شهرها به عنوان خصوصیت کالبدی در خود داشته‌اند، دارای ارزش‌های معماری و برنامه‌ریزی شهری حساب

شده‌ای بوده‌اند که بر اساس نیازهای روزمره ساکنین شهرها و در جواب به تحولات و دگرگونی‌های جامعه شهری، شکل یافته بود. بافت‌های قدیمی به همراه عناصر و فضاهای شهری درون خود مانند شبکه معابر، بازارها، آب انبارها، مساجد، کاروانسراها و ... علاوه بر شکل فیزیکی و خصوصیات کالبدی، ارزش‌های اجتماعی، فرهنگی و نیز تاریخی ویژه‌ای را نیز در خود نهفته داشته‌اند (خاکساری، ۱۳۸۸: ۱۹). بررسی الگوهای شهرسازی و نظام برنامه‌ریزی شهری در ایران در طول تاریخ بر ضوابط و قانونمندی‌های خاصی استوار بوده که مهمترین آن‌ها عبارتند از: ضابطه دفاعی، تأمین آب و برخورداری نظام شهرسازی از تفکیک‌ها و ساختار فضایی متوازن؛ به بیانی دیگر بین کلیه کاربری‌ها و مناطق و نواحی شهری انسجام لازم وجود داشت (شماعی، ۱۳۸۹: ۹۶). در هر شهری در آغاز مسجد جامع و بازار و برخی از بناهای حکومتی در شهرستان طرح می‌شد و در حومه شهر مزارع و باغات و روستاها بوده است که به آن ربض می‌گفتند؛ شارستان همیشه و ربض غالباً دارای بارو و حصار عظیم بود (میرمحمدی، ۱۳۷۵: ۱۷۹). اهلرز مدلی از شهر اسلامی بر مبنای نظرات دتمان و ویرث ارائه کرده است که ویژگی‌هایی به شرح زیر دارد:

۱. وجود سلسله‌مراتبی از کارکردها با مسجد آدینه و بازار به عنوان هسته مرکزی فضایی هر شهر اسلامی؛
  ۲. وجود سلسله‌مراتب بازارگانی و پیشه‌وری در درون بازار، به طوری که نه تنها نظم و ترتیب مشخصی از فعالیت‌های کسب و کار و صنایع در سراسر مجموعه بازار به چشم می‌خورد، بلکه از نظر بازارگانی، دکان‌ها با کالاهای مرغوب و طراز اول در مجاورت هسته بازار و گذرگاه‌ها یا راسته‌های معتبر بوده و داد و ستد کالاهای کم‌ارزش‌تر در فاصله دورتری از مرکز جایگزین شده‌اند؛
  ۳. وجود محلات مسکونی درون شهری با جدایی‌گزینی مناسب و هماهنگ با تفاوت‌گذاری‌های اجتماعی، قومی، دینی و ... مردم شهر؛
  ۴. وجود تأسیسات و استحکامات نظامی-دفاعی مانند حصار، برج، بارو، دروازه، بندها و دربندهای محلات؛
  ۵. مشخصات خاص دیگری نظیر گورستان‌ها و بازارهای دوره‌ای بیرون بارو (پوراحمد و یزدانی، ۱۳۸۶: ۳۲).
- شهر ایرانی اسلامی در طول تاریخ شاهد تغییرات و تحولات بسیار بوده که پیدایش محله در ساختار کالبدی آن نقطه عطفی در روند این دگرگونی‌ها محسوب می‌شود. محله و نظام درونی آن در شهر ایرانی اسلامی منظر شهر و شهرنشینی ایران باستان را دست‌خوش تغییر کرد و مناسبات شهری را در قالبی متفاوت از ایران باستان سامان داد (یوسفی فر و بحری مقدم، ۱۳۹۲: ۱۰۳). شهرهای ایرانی - اسلامی در ساختار خود دارای عناصر گوناگونی هستند که هر چند کالبد شهر را شکل می‌دهند، اما در ورای آن با تکرار نقش آفرینی در زندگی روزمره ساکنان و نقش آفرینی در حافظه جمعی بلند مدت آنان، به عناصری هویت بخش تبدیل می‌شوند که تغییر و تحول در این ساختارها می‌تواند تغییراتی اساسی را در بنیان‌های هویتی یک شهر ایجاد نماید. محله هر چند امروزه دیگر به اهمیت و اعتبار گذشته نیست، اما با توجه به هسته‌های کهن باقیمانده از محلات قدیمی، همچنان در برخی از مناطق به هویت بخشی خود ادامه می‌دهد (کلاتتری و ملاحسینی اردکانی، ۱۳۹۱: ۷۳).

#### محله

جغرافیدانان در پائین‌ترین سطح فضایی، به چگونگی تنظیم و ترتیب مرز بخش‌های محلی توجه دارند (هاگت، ۱۳۸۲: ۴۰۷) یکی از ویژگی‌های عمده شهر اسلامی محلات مشخص آن است؛ در واقع محور اصلی بحث نقش اجتماعی محله در شهرهای اسلامی است (مهدی‌زاده و دیگران، ۱۳۹۵: ۳۶۰). اما نقشی که محله در شهرهای سنتی ایفا می‌کرد، تا حد زیادی متفاوت با نقشی است که محله‌های کنونی در شهرهای امروز بر عهده دارند (عبدالهی و دیگران، ۱۳۸۹: ۸۴). محله تعریف مورد توافق دقیقی ندارد؛ این کلمه هم بر حالت فیزیکی مکان و هم بر گروه افرادی که در آن مکان زندگی می‌کنند، اشاره دارد (قاسمی و نگینی، ۱۳۸۹: ۱۱۷). در واقع در هر یک از حوزه‌های علمی از زاویه دید خاص آن تعریف شده است. اما وجه اشتراک این تعاریف تأکید بر جنبه فضایی و مکانی محله و وجود نوعی همبستگی اجتماعی و غیرقراردادی در میان اهالی آن است. همچنین می‌توان گفت که محله‌ها پدیده‌هایی ارگانیک و تدریجی هستند که از کنار هم قرار گرفتنشان شهرها به وجود می‌آید (موقر و دیگران، ۱۳۹۴: ۳۹). در سرزمین‌های اسلامی، شهر اسلامی، مجموعه‌ای است از محله‌های متجانس و همگن که بر اساس روابط، مناسبات، شکل و وابستگی‌های قومی، مذهبی و حرفه‌ای یا سرزمینی، در مکانی مشخص مجتمع شده و هویت و اصالت خود را سال‌ها به همین

صورت نگاه داشته‌اند (خاکساری، ۱۳۸۸: ۳). از جمله علل اصلی در تقسیم‌بندی شهرها به محله، کوی و برزن‌های متفاوت از هم می‌توان به موارد ذیل اشاره نمود:

- ۱- سهولت اداره شهرها؛
- ۲- جداسازی گروه‌های مختلف دینی و مذهبی از یکدیگر؛
- ۳- جداسازی گروه‌های قومی مختلف؛
- ۴- در بسیاری از شهرها جدایی طبقاتی نیز جدایی محله را به همراه داشته است؛
- ۵- دسته‌بندی مربوط به مسائل نظامی و سیاسی نیز باعث تقسیم‌بندی‌هایی در شهرها شده است؛
- ۶- دسته‌بندی و تقسیم محله با توجه به شغل و حرفه؛
- ۷- گاهی نیز عوامل طبیعی مانند وجود رودخانه، تپه و غیره باعث جدایی محله‌های یک شهر از یکدیگر بوده است (پاپلی یزدی، به نقل از خاکساری، ۱۳۸۸: ۱۰).

در محله‌های شهری پیوندها خصوصی‌تر، روابط اجتماعی افراد قوی‌تر، مسولیت‌پذیری آن‌ها در جریان تصمیم‌گیری‌ها بیشتر و هماهنگی میان آن‌ها آسانتر صورت می‌گیرد. محلات در واقع عرصه عمومی و بستر روابط اجتماعی هستند که به سهولت در آن برقرار شده محله مکانی برای گفت و شنود اجتماعی، تبلور رفتارها و هنجارهای فرهنگی می‌گردد. میان کنش‌ها و روابط متقابل، ارزش‌ها و منافع مشترک، سکونت در یک محدوده جغرافیایی با مرزهای مشخص ذهنی یا عینی از خصایل اصلی محله است که در آن تعلق خاطر و عضویت در یک مجموعه به هم پیوسته را در ذهن متبادر می‌کند و شهروندی که عضو این واحد اجتماعی است، هویت خود را از آن طلب می‌کند (اسمعیل پور، ۱۳۹۰: ۲۸).

### محیط‌شناسی پژوهش

شهرستان اردکان با ۲۳۶۶۵ کیلومتر مربع مساحت در شمال و شمالغرب استان یزد و در قلب کویر مرکزی ایران واقع شده که از نظر وسعت وسیعترین شهرستان استان یزد را شکل می‌دهد و از شمال و شمالغرب به شهرستان نائین استان اصفهان، از شرق به شهرستان طبس، از جنوب به شهرستان‌های بافق، یزد، صدوق و میبد منتهی می‌گردد (سالنامه آماری استان یزد، ۱۴۰۰: ۹۷). شهر اردکان در طول جغرافیایی ۵۳ درجه و ۴۸ دقیقه شرقی و عرض جغرافیایی ۳۲ درجه و ۲۰ دقیقه شمالی و در کنار شاه راه اصلی تهران به کرمان و بندرعباس واقع شده است. موقعیت قرارگیری شهر در دشت یزد-اردکان بوده و از جنوب به شهر میبد، از شمال به باغات پسته، از غرب به زمین‌های زراعی و از شرق به خانه باغ‌های محدودی محدود می‌شود. مساحت شهر اردکان ۲۸۶۸ هکتار و فاصله شهر تا شهر یزد ۶۰ کیلومتر می‌باشد (سپهری اردکانی، ۱۳۷۴: ۲۶). اردکان از نظر آب و هوایی دارای کلیه ویژگی‌های آب و هوایی مناطق بری می‌باشد: زمستان‌های این شهر سرد و کم باران و تابستان‌های آن گرم و خشک است. متوسط بارش سالیانه آن ۶۲/۹ میلیمتر و میانگین دمای آن ۲۰/۲ درجه سانتیگراد است. از مهمترین محدودیت‌های اقلیم می‌توان به کمبود آب در شهر اردکان اشاره نمود البته وجود آب و هوای خشک و سرد و انواع بادهای شدید منطقه در بعضی از فصول سال نیز از دیگر محدودیت‌های اقلیمی به شمار می‌آید. (سرایبی و مویدفر، ۱۳۸۹: ۵۵).

این شهر تا اوایل دوره پهلوی در مسیر اصلی جاده‌ای کشور قرار نداشت و مسیرهای ارتباطی قدیم آن محدود به مسیریایی با مناطق همجوار بود که بعضی از آن‌ها نیز از درون مزارع و باغات عبور می‌کرد. بعد از احداث راه شوسه در سال ۱۳۰۹ شمسی، اردکان در مسیر اصلی راه ارتباطی شمال - جنوب کشور قرار گرفت. عوامل متعددی در شکل‌گیری و توسعه شهر دخالت داشته اند به گونه‌ای که فضای کالبدی آن در طول پیدایش تا امروز آن تحت تأثیر عوامل مختلفی همچون قرارگیری در مسیر راه‌های ارتباطی، منابع آب زیرزمینی و قنات‌ها، توسعه اقتصادی، مراکز آموزشی، مدیریت و سیاستگذاری ملی و منطقه‌ای و توسعه مذهبی بوده است (هاتفی، ۱۳۸۴: ۶).

## روش تحقیق

این تحقیق به روش توصیفی - تحلیلی تدوین گردیده و یافته‌های آن نیز با استفاده از مطالعات کتابخانه‌ای و بررسی اسناد و مدارک و همچنین مشاهدات می‌دانی و مصاحبه از کارشناسان و خبرگان محلی گردآوری گردیده است.

## بحث و یافته‌های تحقیق

### توسعه کالبدی شهر اردکان در ادوار مختلف

امروزه کسی به درستی نمی‌داند که اردکان در چه سالی و نخست به وسیله چه کسی ساخته شده است. در بررسی‌های صورت گرفته، تاریخ احداث هیچ یک از محلات و قنوت اردکان تا قبل از قرن ششم هجری مشخص نیست (شیبانی، ۱۳۸۱: ۲۹) اکثر مورخین بنای اردکان را به قرون اولیه اسلامی مرتبط دانسته‌اند و معتقدند که قبل از میلاد رسول اکرم (ص) این منطقه جزئی از دریای ساوه بوده و بعداً اردکان در این محل احداث شده است (سپهری اردکانی، ۱۳۸۶: ۱۲). برخی معتقدند پس از خشک شدن دریای ساوه این منطقه بصورت دشت وسیع حاصلخیزی در آمده و مقارن با حمله مسلمانان به ایران و اسکان یافتن آن‌ها در میبد و یزد و سایر مناطق مرکزی ایران، مردم نواحی اردکان چون این منطقه را مساعد برای کشاورزی دیدند به احداث قنوت و آبادی اردکان اقدام نمودند. از این‌رو عامل اقتصادی یا آب و زمین مناسب برای کشاورزی باعث بوجود آمدن این شهر در گذشته شده است. در گذشته عده‌ای از پژوهشگران معتقد بودند آبادی اردکان ابتدا در محلی که اکنون زردگ نامیده می‌شود، بوده و این محل اکنون به صورت کشتخوانی درآمده و در ۱۰ کیلومتری شمال اردکان قرار گرفته و علی‌رغم گذشت زمان هنوز می‌توان خرابه‌های آن را مشاهده کرد (شیبانی، ۱۳۸۱: ۹). هرچند امروزه این نظر مورد تردید اساسی قرار گرفته و چندان مورد استناد قرار نمی‌گیرد. به احتمال زیاد حداقل دو رودخانه در این منطقه جریان داشته؛ یکی از شرق به غرب که در کنار زردگ فعلی عبور می‌کرده و دیگری از جنوب به شمال که در وسط شهر فعلی اردکان جریان داشته و از کنار قلعه شهر عبور می‌نموده که بعداً میدان قلعه نام گرفته است و ساکنین اولیه این منطقه در کنار این دو رودخانه مستقر شده‌اند. پس از خشک شدن رودخانه، در مجاور قلعه برای دسترسی به آب از چاه کم عمق و چرخ چاه استفاده می‌کرده‌اند و به مرور زمان پس از خشکیدن چشمه‌ها افراد ناگزیر به احداث قنات گردیده‌اند. با احداث هر قنات محله و کشتخوان جدیدی به اردکان افزوده گردیده ولی تاریخ احداث هیچ یک از محلات و قنوت تا قبل از قرن ششم مشخص نیست (سپهری اردکانی، ۱۳۸۶: ۳۹). از این منظر می‌توان گفت اردکان همچون غالب شهرهای مناطق کویری، شهری آب پایه بوده و بر اساس نظام‌های آبیاری و هیدرولیکی بنا شده است؛ یعنی مبنای ایجاد شهر نه به اعتبار هسته‌های اقتصادی، نظامی سیاسی و یا مذهبی، بلکه به اعتبار وجود آب‌های زیرزمینی بنیان یافته است و هسته اولیه شهر در انتهای شمالی دشت یزد - اردکان را باید وابسته به وجود سفره‌های گسترده آب زیرزمینی در این منطقه دانست (سرایی و مویدفر، ۱۳۸۷: ۶۷).

بافت تاریخی اردکان که با وسعتی در حدود ۵۰ هکتار در واقع دربرگیرنده شهر قدیمی اردکان و محله‌های آن می‌باشد همچنان پابرجا و نسبتاً پویا و دارای ساکن می‌باشد و به لحاظ اهمیتی که داشته، همه محدوده بافت تاریخی اردکان مشتمل بر بافت داخل حصار به شماره ۱۰۸۴۵ و همچنین محدوده‌های تاریخی خارج از حصار تاریخی شهر با عنوان بافت خارج حصار به شماره ۱۰۸۴۲ در تاریخ ۱۳۸۲/۱۱/۲ در فهرست آثار ملی ایران به ثبت رسیده است (مشتاقیان و سپهری، ۱۳۹۰: ۱۱). اما نکته قابل تأمل این است که در شهر اردکان آن سلسله مراتب شهرهای اسلامی را که باعث تفکیک اراضی شهر به مناطق کهن دژ، شارستان و ربض شده باشد را نداریم؛ که این امر می‌تواند دلایل مختلفی داشته باشد (شیبانی، ۱۳۸۱: ۷۶). در واقع تا قبل از سال ۱۳۴۰ از نظر سیمای کالبدی، اردکان دارای بافتی ارگانیک و تا حدودی شبیه بافت روستایی بود و روستا - شهری کوچک محسوب می‌شد که در آن زندگی شهری و روستایی در کنار هم تجلی یافته بود. در فاصله بین سال‌های ۱۳۱۰ تا ۱۳۴۰ با عبور راه ارتباطی تهران - بندرعباس از وسط شهر و همچنین تأسیس بیمارستان، باغ ملی و ... مرکزیت یافتن آن به عنوان یکی از بخش‌های شهرستان یزد و افزایش مراکز اداری و خدماتی، عمران و آبادانی و رشد شهر را در این دوره فراهم ساخت (امیدوار و هاتفی، ۱۳۹۱: ۶۶). ارتباط شهر کهن اردکان با محیط پیرامون خود در گذشته را به قرار زیر می‌توان بررسی نمود:

- از ضلع جنوب شرقی با شریف آباد و روستای شورک؛

- از ضلع جنوبی با کشتخوان جعفرخان و شهر میید؛
  - از ضلع جنوب غربی با باغستان صدرآباد و روستاهای بفروئیه و مهرجرد؛
  - از ضلع غربی با کشتخوان امیری و سیف که منتهی به جاده اصفهان می شود؛
  - از ضلع شمال غربی با کشتخوان خشک آباد و روستاهای ترک آباد و احمدآباد که در ادامه به جاده نائین متصل می شود؛
  - از ضلع شمالی با کشتخوان علی بیک و روستای قاسم آباد؛
  - از ضلع شمال شرقی با کشتخوان کچیپ که در ادامه به جاده قدیم مشهد می رسد؛
  - از ضلع شرقی به کشتخوان قطب آباد و جاده قدیم یزد ارتباط پیدا می کند (مشتاقیان، ۱۳۹۳: ۶۴).
- این بافت در برگیرنده عناصر و شاخصه های متعدد شهرسازی ایرانی - اسلامی است که برخی از فضاها و ابنیه شاخص شهر قدیم اردکان شامل موارد زیر می شود:
- ۱- میدان های قدیمی که امروزه برخی از این میدان ها تخریب شده اند؛
  - ۲- آب انبارها، با وجود این که کاربری خود را تا حدودی از دست داده اند ولی اعتبار گذشته خود را حفظ کرده اند؛
  - ۳- حسینیه ها و تکایا که به علت مذهبی بودن بافت و قرار داشتن در اکثر محلات قدیمی اهمیت زیادی دارند؛
  - ۴- مساجد اعم از مسجد جامع و سایر مساجد بزرگ و کوچک محلات؛
  - ۵- منازل مسکونی متعلق به افراد برجسته و متشخص و منازل مردمان عامی؛
  - ۶- راسته های فرعی باقیمانده از بازار قدیم؛
  - ۷- سایر کاربری ها مثل حمام ها و کاروانسراها و مدارس قدیمی موجود در بافت (شیبانی، ۱۳۸۱: ۸۳).

#### جدول ۱- مراحل توسعه کالبدی هسته تاریخی شهر اردکان

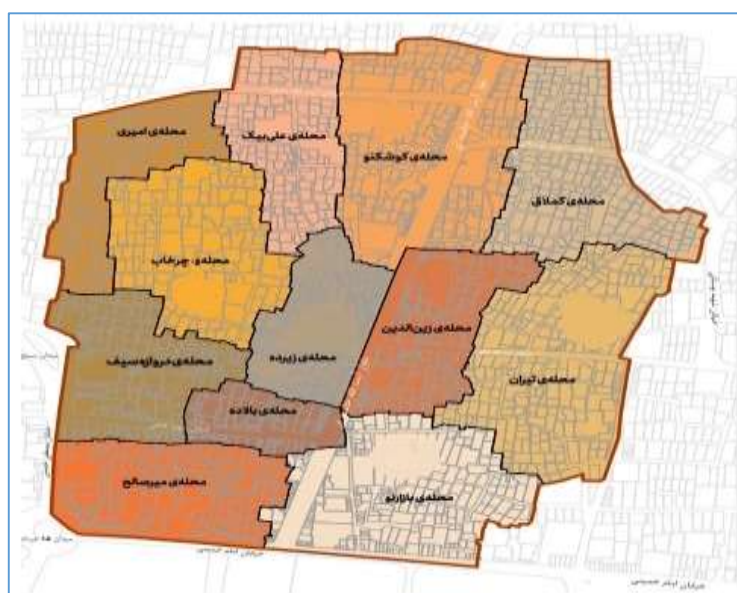
شرح	مراحل
ساکنان اولیه در محل میدان قلعه فعلی ابتدا یک قلعه مسکونی ساخته و در آن اسکان می یابند. تاریخ دقیق این سکونت بدرستی معلوم نیست ولی احتمالاً در سده های پنجم و یا ششم قمری بوده است.	اولیه هسته
این مرحله معلوم نیست از چه زمانی شروع می شود اما طی آن اردکان از شکل قلعه ای خارج و حالت روستایی به خود می گیرد. اینکه این امر بر اثر ازدیاد جمعیت صورت گرفته و یا از خارج منطقه به اینجا مهاجرت کرده اند مشخص نیست اما در این مرحله، محدوده اردکان در شمال منتهی به مسجد زبرده و در جنوب منتهی به میدان بالاده می شود.	دوم مرحله
در این مرحله به تدریج کالبد اردکان و کارکرد آن از حالت روستایی خارج و شکل شهر به خود می گیرد. با مرور زمان و در اثر شرایط مختلف از جمله ازدیاد جمعیت و توسعه کالبدی، عناصر شاخص شهری بوجود می آیند. در این مرحله مدرسه، مسجد، حمام، آب انبار و کاروانسرا و بازار در کنار یکدیگر شکل می گیرند و بافت را از حالت روستا بودن خارج می سازند.	سوم مرحله
در این مرحله شهر اردکان در محدوده بافت تاریخی فعلی کاملاً شکل گرفته و تاریخ آخرین حصارکشی نیز کاملاً معلوم نیست ولی به احتمال زیاد مرحله چهارم و دیوار دفاعی شهر در اواخر دوره صفویه صورت گرفته چون در دوره نادر شاه افشار وجود داشته و در دوره قاجاریه نیز به دستور حسن کاشی (یاغی معروف) مرمت و بازسازی شده است و بافت تاریخی محلی شهر اردکان در این مرحله تکمیل و بسته شده است.	چهارم مرحله
بعد از سال های ۱۳۰۰ شمسی و مصادف با حکومت رضاشاه و با ورود مدرنیته به ایران و تغییرات اساسی که در شهرسازی ایرانی پدید آمد، کالبد شهری اردکان نیز دچار تحول شد و ضمن کشیده شدن خیابان از وسط شهر، از این مرحله است که شهر گسترش و توسعه در خارج از حصار پیدا کرده و کم کم محلات خارج حصار شهر هم شکل می گیرند.	پنجم مرحله

منبع: سپهری اردکانی، ۱۳۷۴: ۸۵-۹۴

اما امروزه با توجه به رشد جمعیت، توسعه کالبدی اردکان در جهت افقی بوده و گسترش مداوم ساخت و سازهای شهری، سبب از بین رفتن مزارع کشاورزی و باغهای اطراف شهر شده است. این توسعه کالبدی عوامل و متغیرهای مختلفی همانند افزایش جمعیت، وجود چهار محور ترانزیتی مهم، گسترش قابل توجه صنایع و کارخانه ها، تعدد واحدهای آموزش عالی و وجود ۶۰۰ هکتار اراضی بایر به صورت پراکنده در سطح و حاشیه شهر داشته است اما به علت محدودیت هایی که در بخش های شمالی، شرقی و جنوبی شهر وجود دارد، توسعه کالبدی آن به سمت این مناطق نامناسب است (امیدوار و هاتفی، ۱۳۹۱: ۶۳).

### نظام محلات در شهر اردکان

بر عکس بسیاری از شهرهای کویری که هر یک از محلات از سامانه‌های جداگانه‌ای در سطح محله‌ای برخوردار بوده‌اند، ساختار شهرسازی اردکان از آغاز از یک الگوی توسعه تک کانونی یا کانون مرکزی پیروی می‌کند که در آن شهر دارای وحدت ساختاری و کالبدی است. در این الگو بافت محلات شهر مستقل نبوده و بین محلات بیش از آنکه مرز جغرافیایی وجود داشته باشد، مرزهای اجتماعی و ذهنی وجود دارد (کلاتتری و ملاحسینی، ۱۳۹۱: ۴۸). همین عامل باعث شده که محله‌های شهر اردکان به ویژه در محدوده داخل حصار بافت تاریخی مرز مشخصی نداشته باشند و از همین رو تعداد دقیق آن‌ها نیز مشخص نیست و منابع مختلف در این خصوص اختلافاتی با یکدیگر دارند. برخی منابع از ۶ محله و برخی دیگر تا ۱۴ محله نام برده‌اند. در طرح تفصیلی شهر اردکان نیز که در سال ۱۳۹۰ منتشر شده، کل محدوده شهری امروز اردکان به ۲ منطقه، ۴ ناحیه و ۱۳ محله تقسیم شده (مهندسین مشاور شهر و خانه، ۱۳۹۰: ۲). اما نظر پذیرفته‌تر این است که محدوده داخل حصار بافت تاریخی شهر اردکان شامل ۱۲ محله می‌شده که نظام تفکیک محلات با توجه به نوع فرهنگ، معیشت، طبقه اجتماعی و نیز نظام کالبدی هر محله به لحاظ دسترسی‌ها سرریز واحدهای مسکونی به معابر صورت گرفته است (کلاتتری خلیل آباد و دیگران، ۱۳۸۹: ۵۱). این محلات دوازده گانه عبارت بودند از: میرصالح، قلعه سیف، زبرده، بالاده، چرخاب، امیری، علی بیگ، کوشکنو، کملاق، زین الدین، تیران و بازارنو (شیبانی، ۱۳۸۱: ۱۰۰). حدود محلات داخل حصار شهر اردکان را در نقشه زیر می‌توان مشاهده نمود:



شکل ۱- حدود تقریبی محلات داخل حصار شهر تاریخی اردکان منبع: جمعی از نویسندگان، ۱۴۰۱: ۹۱

حرکت رشد فیزیکی شهر اردکان به مثابه دیگر شهرهای تاریخی ایران به طرف بیرون بافت تاریخی و در جهات عمده جنوب و غرب بوده است (هامون، جلد ۵، ۱۳۶۵: ۴۵-۱۳). به جز محله شریف آباد، سایر محلات خارج از حصار شهر، در سال‌های معاصر یعنی بعد از سال ۱۳۳۸ شکل گرفته‌اند که در این دوره گسترش کالبدی شهر در جهات غرب و جنوب حصار بوده و شکل‌گیری و توسعه محله‌هایی همچون باغستان، صدرآباد، مزرعه سیف، جنت آباد و جعفرخان را در نتیجه انتقال جمعیت از بافت قدیم به آن‌ها می‌توان دانست (هاتفی، ۱۳۸۴: ۴۹). شکل‌گیری بسیاری از این محله‌ها تحت تأثیر دو عامل اساسی است: یکی وجود آب که یا به صورت قنات بوده و یا با حفر چاه‌های عمیق و نیمه عمیق و دیگری وجود خاک و بستر مناسب که همین دو عامل نقش اساسی در شکل واقع شدن محلات ایفا نموده‌اند.

محلات قدیمی اردکان تا پیش از عصر صفوی کاملاً شکل گرفته بود و تقریباً هر محله عبارت بوده از یک میدان کوچک، چند مغازه یک یا چند آب انبار، یک یا دو مسجد و تعدادی خانه مسکونی و یک حمام و میدان‌ها که اغلب مرکز تجارت بوده و علاوه بر اینکه در اطراف آن، مغازه‌های مختلفی نیز بوده است (سپهری اردکانی، ۱۳۸۶: ۹۱). در واقع شهرسازی اردکان از آغاز از یک

الگوی توسعه تک کانونی یا کانون مرکزی پیروی می‌کند که در آن شهر دارای وحدت ساختاری و کالبدی است و همه عناصر اصلی شهر اعم از محلات، عناصر اقتصادی یعنی بازار، عناصر اعتقادی مخصوصاً مساجد و عناصر دفاعی، هر یک قطعه‌ای از پازل کلی شهر را شکل می‌دهند. از آنجا که در این الگو فضای محلات محدود و محصور می‌باشد، امکان توسعه و گسترش کالبدی آنان نیز وجود ندارد و بنابراین نسل‌های جدید ساکنان این محلات مجبور بوده‌اند در محلات تازه تأسیس اطراف شهر ساکن شوند (کالانتزی و ملاحسینی، ۱۳۹۱: ۵۲).

### محله شریف آباد

شریف آباد یکی از محله‌های شهر اردکان است که خارج از حصار قدیمی شهر واقع شده و در جنوب شرقی مرکز شهر قرار دارد. از شریف آباد تا قبل از توسعه کالبدی شهر اردکان در شصت سال گذشته، به عنوان روستا و قریه از توابع اردکان نام برده می‌شده (شهمردان، ۱۳۳۶: ۱۶۹) که بعد از توسعه کالبدی شهر، به یکی از محلات میانی شهر مبدل می‌شود و امروز در ساختار کالبدی شهر اردکان قرار گرفته است (قدردان، ۱۳۸۶: ۲۲). محدوده تاریخی محله شریف آباد تحت عنوان بافت تاریخی شریف آباد با شماره ۱۰۸۳۵ در فهرست آثار ملی به ثبت رسیده است. مهمترین ویژگی خاص این محله که آن را از سایر محله‌های شهر اردکان مجزا می‌کند، سکونت اقلیت زردشتیان در آن می‌باشد. سکونت زردشتیان در شریف آباد از گذشته‌های دور بوده و جستجو در اینکه ساکنین اولیه این آبادی ابتدا زردشتیان بوده‌اند و یا مسلمانان به نتایج قابل اطمینانی نرسید؛ برخی محققان همچون شهمردان معتقدند که «غیرزردشتی کسی در این دیه سکونت نداشته» (شهمردان، ۱۳۳۶: ۱۶۹) و برخی همچون سپهری معتقدند که «از قدیم الایام قسمتی از آن زردشتی نشین بوده است» (سپهری اردکانی، ۱۳۷۴: ۱۰۸). تاریخ بنا و نام بانی آن به درستی معلوم نیست و برخی بنای آن را قبل از بنای اردکان می‌دانند و علت آن را هم وجود زیارتگاه‌های کهن زردشتیان به نام‌های پیرسبیز، پیر هریشت و پارس بانو می‌دانند و برخی دیگر بنای آن را بعد از اردکان می‌دانند اما آنچه مسلم است زردشتیان از قرن هشتم به بعد در اینجا سکونت داشته‌اند (بویس، ۱۳۹۸: ۲۶). امیدوار و هاتفی معتقدند که در مراحل میانی توسعه ساختار کالبدی شهر اردکان، در دو سمت شمال و جنوب هسته اولیه شهر کانون‌هایی ایجاد شد که در سمت شمال به دلیل دسترسی آسان ساکنان به مزارع کشاورزی بوده و در سمت جنوب سبب پیدایش شریف آباد شده که محل سکونت زردشتیان بوده و ناچار بوده‌اند به علت تفاوت مذهبی جدا از مسلمانان زندگی کنند (امیدوار و هاتفی، ۱۳۹۱: ۶۷).



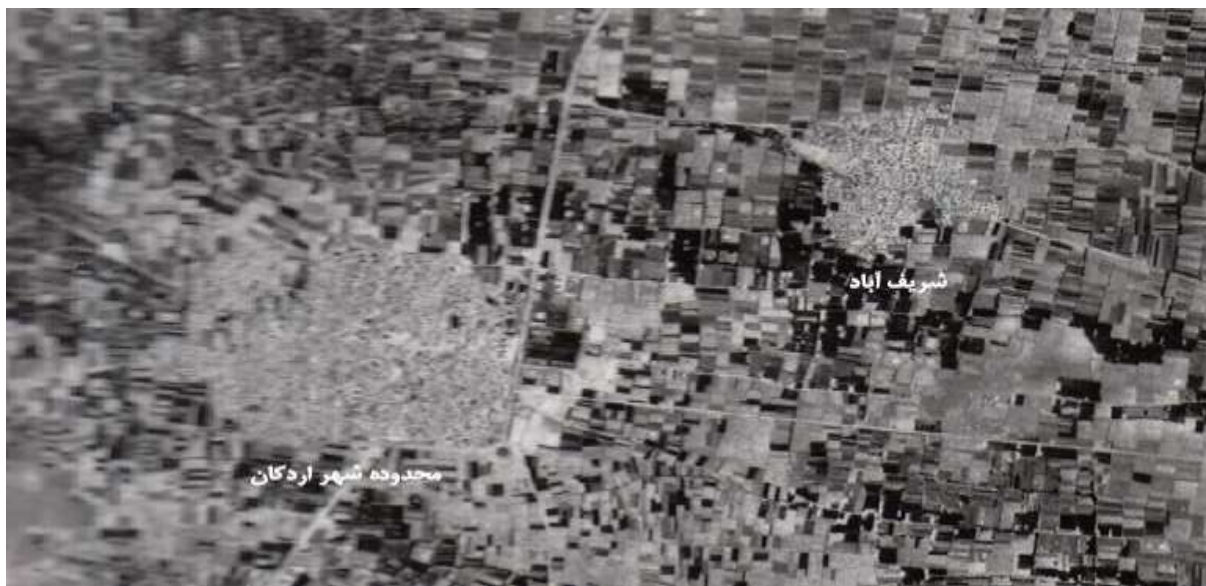
تصویر ۲- عکس هوایی از شریف آباد در سال ۱۳۳۵



تصویر ۱- عکس هوایی از شریف آباد در سال ۱۳۷۳

سپهری می‌نویسد: «بعضی بنای آن را قبل از بنای اردکان می‌دانند اما به نظر صحیح نمی‌رسد، زیرا هیچ اثری که دلالت بر چنین قدمتی باشد وجود ندارد و از قدیم الایام قسمتی از آن زردشتی نشین بوده است» (سپهری اردکانی، ۱۳۷۴: ۱۰۶). در منابع زردشتی چنین مشهور است که در چندین سده گذشته موبدان دانشمند در این آبادی زندگی می‌کرده‌اند و چندین نامه از زردشتیان یزد که به زردشتیان هند نوشته شده با امضای موبدان اینجاست (شهمردان، ۱۳۳۶: ۱۶۹). محتمل است که در اواخر قرن هفتم هجری موبدان موبد درصدد برآمده تا به همراه روحانیونش به مکانی تا جای ممکن دور یعنی ده ترک آباد در شمال غربی دشت یزد پناه

جوید. علاوه بر این دو آتش بهرام را هم روستای مجاور یعنی شریف آباد آوردند و در آنجا آن‌ها را در خانه‌های آجری کوچکی شبیه خانه‌های معمولی نشانند. پس از آن روستاهای ترک آباد و شریف آباد با هم مرکزیت سازمان روحانیت زردشتی ایران را تشکیل دادند (قدردان، ۱۴۰۱: ۲۷). کم‌کم موبدان زرتشتی کسنویه‌ی یزد، دستوران شیراز و اصفهان به روستای ترک آباد که در پنج کیلومتری اردکان است، آمده و در اندک زمانی ترک آباد به مرکز دینی زرتشتیان و نشیمنگاه دستوران دستور ایران تبدیل گردید. اکنون در ترک آباد هیچ خانواده‌ی زرتشتی زندگی نمی‌کند و معلوم نیست از چه زمانی و به چه علتی زرتشتیان آنجا را ترک کرده و به شریف آباد نقل مکان کرده‌اند (اشیدری، ۱۳۸۳: ۵۶). در واقع به مرور زمان زردشتیان عقدا و احمدآباد و ترک آباد پس از ترک محل‌های خود به اینجا کوچیدند و کم‌کم شریف آباد به تنها منطقه زردشتی نشین اردکان تبدیل گردید (بویس، ۱۳۹۸: ۴۳).



تصویر ۳- عکس هوایی از موقعیت شریف آباد نسبت به شهر اردکان در سال ۱۳۳۵

در سال‌های اولیه اسلام، زردشتیان باقیمانده در ایران در شهرهای کویری مانند یزد و کرمان به پناهگاه رسیدند و با کاریزکنی کشاورزی را گسترش دادند. این اقدامات منجر به ایجاد روستاهای بسیاری شد و همچنان روستاهایی مانند شریف آباد در اردکان، که به شهر پیوسته است، سرسبز و پایدار باقی مانده‌اند (نیک نام، ۱۳۸۶: ۳۷). هرچند حضور زردشتیان در شریف آباد و فعالیت‌ها و اقدامات آن‌ها وجه تمایز این محله با سایر محلات اردکان است و از نظر سیاسی شریف آباد از قدیم دارای دو کدخدا بوده، یکی از میان زردشتیان و دیگری مخصوص مسلمانان (سپهری اردکانی، ۱۳۷۴: ۱۰۶). اما نباید فراموش کرد که غلبه جمعیتی در این محله امروزه با مسلمانان است و جمعیت امروزه زردشتیان شریف آباد بر اثر مهاجرت سالیان گذشته به شدت کاهش یافته که امروزه فقط کمتر از ۵۰ نفر ساکن دائمی دارد ولی در هنگام مراسم گهنبار، موسم زیارت پیرهریشت، پیرسبز پیر پارس بانو، نوروز و مراسم هیرمبا، شریف آباد پر از سکنه زردشتی می‌شود (قدردان، ۱۳۸۶: ۲۸).

همزیستی مسالمت‌آمیز مسلمانان و زردشتیان در این محله شهره بوده (اشیدری، ۱۳۸۳: ۱۹۲) و وجود تأسیسات عام المنفعه ساخته شده توسط زردشتیان در این محله همچون آب انبار، حمام، مدرسه پسرانه و دخترانه و تأسیس درمانگاه و دبیرستان (قدردان، ۱۴۰۱: ۳۲) نشانگر فعالیت آن‌ها در ساختار کالبدی محله بوده است. محله شریف آباد شاید یکی از معدود محله‌های اردکان باشد که بتوان آن را هماهنگ و منطبق بر ساخت یک محله در شهر ایرانی - اسلامی دانست. وجود یک هسته و کانون مشخص با محوریت میدان و مسجد و قلعه و حدود جغرافیایی مشخص که آنرا سایر فضاها مجزا می‌کند و همچنین عبور چندقنات از محله و وجود زمین‌های زراعی و باغات در کنار محدوده محله که سبب جدایی گزینی جغرافیایی این محله از نقطه کانونی شهر و سایر محلات شده است و همچنین زندگی مسالمت‌آمیز پیروان دو مذهب متفاوت، سبب گردیده تا هویت محله‌ای در این محله به خوبی رشد و تکامل یافته و هویت مستقلی علاوه بر هویت محله‌ای در اردکان برای خود داشته باشد.

## بحث

### کارکرد عناصر کالبدی در شریف آباد و سایر محلات اردکان

همانگونه که پیشتر گفته شد در شهرسازی ایرانی - اسلامی هر محله دارای مجموعه‌ای از فضاها بوده که به آن نوعی استقلال نسبت به محله‌های دیگر می‌داد. این فضاها به طور عمده شامل همه فضاهای اصلی شهر در ابعاد کوچکتر از جمله: بازار محلی، مغازه‌ها، مسجد، حمام، مدرسه و آب انبار می‌شوند (خاکساری، ۱۳۸۸: ۶۳). اما در یک دسته‌بندی کلی از آنجا که در واقع سه پایه اصلی شهر اسلامی مرکز سیاسی، اقتصادی و مذهبی بوده است (انصاری، ۱۳۸۱: ۱۷)، به بررسی عناصر اقتصادی، اعتقادی و دفاعی و خدماتی در شهر اردکان و محله شریف آباد می‌پردازیم.

### عناصر اعتقادی

در میان اندام‌های درونی شهر و روستا، نیایشگاه جایگاه ویژه‌ای برای خود داشته و از اجزای دیگر برجسته‌تر و نمایان‌تر است (خاکساری، ۱۳۸۸: ۷۸). در شهرهای ایرانی - اسلامی نیز مهمترین عنصر اعتقادی در شهرسازی مساجد هستند که انواع مختلفی بر حسب اهمیت و جامعیت دارند. شهرهای اسلامی در آغاز نوعی ویژگی داشتند که وجه تمایز آن‌ها از روستاها به‌شمار می‌آمد و آن داشتن جامع و منبر بود. هر شهری نیز باید تنها یک جامع می‌داشت که نماز جمعه در آن برقرار می‌گردید (میرمحمدی، ۱۳۷۵: ۱۷۹). عناصر و فضاهای اعتقادی و مذهبی در این تحقیق شامل مساجد و به ویژه مسجد جامع، قبرستان و زیارتگاه‌ها و حسینیه‌ها و تکایا و می‌دانه‌است. ضمن اینکه به واسطه سکونت زردشتیان در شریف آباد به فضاهای مذهبی آن‌ها نیز پرداخته شده است. مساجد قدیمی شهر اصولاً در مرکز محله‌ها واقع شده‌اند و تمام محله‌های قدیمی شهر اطراف اماکن مذهبی از جمله مساجد و حسینیه‌ها شکل گرفته‌اند (امیدوار و هاتفی، ۱۳۹۱: ۷۰). در بافت تاریخی اردکان، علاوه بر مسجد جامع، مساجد دیگری نیز وجود دارد. مسجد جامع این شهر به دلیل صورت قصبه‌ای که دارد، به شهرت رسیده و برخی آن را به قرن هشتم و نهم، و برخی به قرن دهم تعلق می‌دهند. این مسجد در مرکز بافت تاریخی قرار گرفته و دسترسی آسانی به آن از هر نقطه‌ای از شهر وجود دارد. هر محله از اردکان همچنین یک مسجد معتبر دارد که بر اساس نیاز و جایگاه محله، ممکن است مساجد کوچک‌تری نیز در آنها وجود داشته باشد. هر محله همچنین یک حسینیه داشته که به عنوان مرکز فرهنگی و مذهبی محله شناخته می‌شده است (کلانتری و ملاحسینی اردکانی، ۱۳۹۱: ۷۳؛ مشتاقیان، ۱۳۹۳: ۴۵). در برخی از محله‌ها چندین حسینیه و تکیه را می‌توان مشاهده نمود. همه محله‌های اردکان یک قبرستان داشته‌اند که البته مکان آن هر دوره با توسعه کالبدی محدوده شهر جابجا شده و بعد از دهه ۳۰ گلزار شهدای اردکان که با فاصله زیادی از حصار بافت تاریخی قرار دارد، تنها قبرستان شهر است و بنابراین هیچ محله‌ای در اردکان قبرستان مجزایی ندارد.

شریف آباد اما تنها محله‌ای است در اردکان که دارای مسجد جامع و قبرستان جداگانه‌ای است و در قبرستان آن بقعه‌ای بنا گردیده به بقعه سیدهاشم مشهور است که مزار سیدی است متوفی به سال ۱۲۷۵ شمسی که مورد توجه و احترام اهالی است. از دیگر بناهای قدیمی شریف آباد که متعلق به مسلمانان است مسجد و حسینیه کهنه است که در جنب قلعه بنا شده بود (سپهری اردکانی، ۱۳۷۴: ۱۰۷). مسجد جامع در شهرسازی اسلامی دارای اهمیت ویژه‌ای بوده و به نظر می‌رسد وجود آن در شریف آباد به دو علت بوده است: نخست فاصله جغرافیایی آن از محدوده حصار اردکان و مستقل و مجزا بودن آن و دوم رقابت با ساکنان زردشتی محل و داشتن دست بالا در فضای کالبدی محله.

در شریف آباد، آثار مقدس زردشتیان شامل آتشکده وهرام و معابد آذر حزه، مهرایزد، تشر ایزد، اشتاد ایزد، شاه فریدون، پیر مراد و دو دخمه هستند که خارج از مناطق مسکونی واقع شده‌اند (قدردان، ۱۳۸۶: ۲۸). بنای مهم‌ترین زردشتیان شریف آباد، آتشکده یا درمهر است که دربارهی ساخت و ساز آن داستان‌های متعددی روایت شده است. «گنبد درمهر شریف آباد از گنبدهای مساجد اردکان بلندتر است»، نوشته جهانبخش دارووالا یا جهان، که در سال ۱۳۳۰ در مجله هوخ منتشر شده، جلب توجه بسیاری را به خود جلب کرده است. (جهان، ۱۳۳۰: ۳۰). همچنین زردشتیان تا سال‌ها قبل مردگان خود را دخمه‌گذاری می‌کرده‌اند و برای این

کار، دو دادگاه یا دخمه در شریف آباد داشته‌اند که خارج از محدوده آبادی است و ساخت آن‌ها به دوره ناصرالدین شاه مربوط می‌شود. پیش از آن اموات را در جایی دور از شهر و آبادی بر فراز بلندی در سرکوه و در محوطه‌ای محصور قرار می‌دادند که پرنده‌ها ظرف مدت کمی جنازه را طعمه خود قرار می‌داده‌اند و سپس دخمه‌ها ساخته شدند و از دوره پهلوی روش دخمه‌گذاری نیز منسوخ و زردشتیان شریف آباد اموات خود را در آرامگاه زردشتیان در یزد به خاک می‌سپارند (اشیدری، ۱۳۸۳: ۹۱).

### عناصر اقتصادی

در شهرسازی اسلامی هر شهر حداقل یک بازار به صورت خطی داشت که از دروازه آغاز و به میان شهر می‌رسید و در پیرامون مسجد جامع امتداد می‌یافت (میرمحمدی، ۱۳۷۵: ۱۸۴). در واقع وجود بازار که مهمترین عنصر اقتصادی در شهرسازی اسلامی است، بیانگر رونق اقتصادی و حوزه نفوذ آن شهر بوده است. در شهرها بازارچه‌ها نیازهای یک محله را برطرف می‌کرده است؛ بازار در مرکز شهر بوده و همه چیز در آن یافت می‌شده ولی بازارچه‌ها، دکان‌هایی مربوط به خرید مردم محله داشته و برای خرید و فروش کالاهای اصلی به بازار شهر می‌رفته‌اند. بازارچه‌های محلی در کنار معابر اصلی محله‌ها و گاهی در می‌دانچه مرکزی آن ایجاد می‌شدند (خاکساری، ۱۳۸۸: ۷۵).

با وجود اینکه شغل غالب مردم اردکان کشاورزی بوده ولی با مرور زمان صنعتگری و تجارت هم رونق می‌گیرد و شهر اردکان علی‌رغم نوپا بودن نسبت به برخی آبادی‌های اطراف خود، دارای بازاری قریب به یک کیلومتر امتداد بوده که از دروازه جنوبی شهر یعنی بازارنو تا دروازه شمالی یعنی کوشکنو کشیده شده و جامع مفیدی از متون عهد صفوی، از رونق آن و همچنین چهارسوق زیبای آن سخن گفته (مستوفی بافقی، ۱۳۸۵: ۷۲۶) که شامل مجموعه‌ای از مغازه‌ها، تیمچه‌ها، کاروانسراها، مساجد، آب انبارها، ورزشگاه (زورخانه)، و حمام بوده است (طباطبایی اردکانی، ۱۳۸۱: ۲۱۳). در سندی به تاریخ ۱۳۲۸/۸/۲۹ چنین آمده که: «شهر اردکان کاملاً آباد و دارای بازار طولانی است که آب جاری از آن عبور می‌کند و در حدود چهارصد مغازه و دکان در آن دایر و شش تیمچه تاجر نشین دارد» (پیری اردکانی، ۱۳۸۸: ۱۹۷). اما به دنبال اجرای قانون تعریض و توسعه معابر که در سال ۱۳۱۲ به تصویب رسید و در بیشتر شهرها بازارهای قدیمی را که در امتداد معابر اصلی ایجاد شده بودند، تخریب نمودند، اولین خیابان کشی که در داخل بافت تاریخی اردکان صورت گرفت از دروازه بازارنو در جنوب شهر به دروازه کوشکنو در شمال شهر منتهی می‌شد و راسته بازار اصلی شهر نیز در امتداد همین معبر بود که در اثر خیابان کشی سال ۱۳۳۸ از بین رفت (شیبانی، ۱۳۸۱: ۳۸-۳۹). علاوه بر بازار بزرگ شهر، غالب محله‌ها هم در خود یا بازارچه داشتند مثل محله کوشکنو و بازارنو و مزرعه سیف و یا اینکه تعدادی دکان و مغازه مایحتاج اهالی را تأمین می‌نمود.

اهالی شریف آباد هم که در واقع روستانشین بوده‌اند شغل کشاورزی و رعیتی داشته‌اند و تعدادی از اهالی نیز شتردار و راه بلد بوده‌اند. تعدادی از اهالی هم گله دار بوده‌اند و از این رو قصابی هم می‌کرده‌اند و در واقع در اردکان غالب قصاب‌ها شریف آبادی بوده‌اند. زردشتیان شریف آباد نیز از نظر طبقات اجتماعی در گذشته یک قشر متوسط محسوب می‌گردیدند و چون کشاورزی را یک عبادت می‌دانسته‌اند، در گذشته بیشتر به کشاورزی اشتغال داشته‌اند و مشاغل دیگر به ندرت میان آن‌ها رواج داشته است (سپهری اردکانی، ۱۳۷۴: ۱۰۸). از همین رو بازاری در شریف آباد وجود نداشته و فقط چند دکان محقر برخی از کالاهای مایحتاج ساکنین را تأمین می‌کرده‌اند که اکثراً هم زردشتی بوده‌اند. در واقع محصولات کشاورزی و دامی آبادی به اردکان برده می‌شده و کالاهای مورد نیاز نیز از بازار اردکان تهیه می‌شده است.

### عناصر دفاعی

تأمین امنیت اجتماعی شرط بقاء قوم و مجتمع زیستی بوده که به گونه‌های مختلف در محدوده‌های تاریخی اجرا شده است و در دوره‌های مختلف تمدنی تغییر و تکامل یافته است (فلاح، ۱۳۸۹: ۱۰۱) و از این رو یکی از نخستین کارکردهای شهر اسلامی، کارکرد سیاسی - نظامی بوده و شهرهای پادگانی از مراکز قدرت به حساب می‌آمدند و دیوارهای بلند شهرها گویای وجود قدرت مشخصی در آن‌ها بوده است (فکوهی، ۱۳۸۵: ۷۵).

یکی از ویژگی‌های بافت قدیم اردکان وجود باروی بلند و مستحکم آن بوده است. این بارو که به طول بیش از سه هزار متر بوده، تمام اماکن داخل بافت را در برمی گرفته و ارتفاع دیوار ۷ الی ۸ متر وضخامت آن در قسمت پایین ۱/۵ و در بالاترین نقطه ۲۰ الی ۳۰ سانتیمتر بوده است. دورتا دور این بارو بیش از ۵۰ برج تعبیه شده بوده که از آن‌ها برای حفاظت و نگهبانی استفاده می‌کرده اند و خندقی نیز به عرض ۷ الی ۱۰ متر و عمق ۲ الی ۳ متر حفر گردیده بوده که در مواقع خطر با آب قنات آن را پر می‌کرده‌اند. برای ورود به شهر هشت دروازه در اطراف آن تعبیه شده بوده که دارای امکانات حفاظتی مناسب بوده است. هر دروازه دارای دو برج بزرگ در دو طرف بوده که از بناهای اطراف بارو بلندتر بوده است. این دو برج به وسیله سردر دروازه به همدیگر متصل می‌شده‌اند (سپهری اردکانی، ۱۳۸۵: ۲۶). دروازه‌های اصلی اردکان عبارت بوده از: دروازه کوشکنو، علی بیگ و امیری در شمال، دروازه بازار نو و میرصالح در جنوب، دروازه‌های آخوند و خالو زمان در شرق و دروازه سیف در غرب و در سمت جنوب شرقی نیز در زمان‌هایی که خطری شهر را تهدید نمی‌کرد، دروازه کوچکی تعبیه می‌کردند که به دروازه سوراخک مشهور بوده است (طباطبایی اردکانی، ۱۳۸۱: ۱۷۶). به این ترتیب گرداگرد تمام شهر و محلات آن حصار محکم قرار داشته و بین محلات هیچ حصار و وجود نداشته است. ضمن اینکه در اردکان نشانه زیادی از معماری قلعه شهر و دیوارهای تیرکش دار نیست (کلاتنری و ملاحسینی اردکانی، ۱۳۹۱: ۷۵). در برخی از محله‌های اردکان به ویژه محله‌هایی که خارج از حصار واقع شده‌اند می‌توان برخی سازه‌های دفاعی مثل برج‌ها و حصار را دید اما قلعه‌ای در شهر وجود نداشته و فقط نقطه ابتدایی رشد شهر قلعه اولیه بوده که بعد از مدتی آن هم متروک و سپس مخروب می‌گردد.

در شریف آباد، بیرون از حصار اصلی شهر اردکان، قلعه‌ای وجود داشت که برای دفاع از آن نیاز به ساختارهای دفاعی مجزا بود. این قلعه، بناهای کشتخوارهایی را که ابتدا برای انبارداری محصولات بوده، به دلیل خطرات موجود، به قلعه‌هایی با اتاق‌های دفاعی تبدیل نموده بودند. منطقه اطراف قلعه با خندقی محافظت شده بود و قدیمی‌ترین محله شهر به نام «لب خندق» شناخته می‌شد. قلعه نقبی در وسط شهر، به اردکان متصل می‌شد (سپهری اردکانی، ۱۳۷۴: ۱۰۶).

### عناصر خدماتی

در شهر اردکان، بناهای مانند آب انبار، حمام، و قنات از فضاهای اصلی محسوب می‌شوند که نقش مهمی در زندگی اجتماعی داشته‌اند. آب انبارها به عنوان منابع تأمین آب شرب و غیر شرب از داخل و خارج بافت شهر بهره‌برداری می‌شده‌اند. چهار رشته قنات از جنوب شهر وارد بافت شده و پس از عبور از آن به طول ۸۵۰ متر، آب را به منازل و اماکن عمومی منتقل می‌کردند. آب انبارها که به وسیله افراد خیر بنا شده بودند، علاوه بر آب شرب، برای شستشو و تجدید وضو نیز بهره‌برداری می‌شدند. (سپهری اردکانی، ۱۳۸۶: ۴۷).

طباطبایی در کتاب خود از ۵۸ آب انبار در محدوده شهر اردکان نام برده است. وی همچنین از ۱۲ حمام در اردکان نام می‌برد که تعدادی از آن‌ها دارای دو فضای مجزای زنانه و مردانه بوده‌اند (مثل حمام بازار) و یا اینکه یک فضا داشته‌اند و در ساعت‌های مختلف زنانه و مردانه می‌شده‌اند (طباطبایی اردکانی، ۱۳۸۱: ۲۷۹). بنابراین در هر محله شهر قناتی جاری بوده و تعدادی آب انبار وجود داشته و حمام هم داشته‌اند.

در شریف آباد هم دو رشته قنات از محدوده مسکونی آن عبور می‌کرده است؛ یکی قنات شیرین که به کشتخوان کچیپ منتهی می‌شده و دیگری قنات قطب آباد که هنوز این قنات زنده بوده و در طول مسیر قنات می‌توان پاکنه‌ها و رختشورخانه‌ها را مشاهده نمود. در منابع کهن از جمله جامع مفیدی ذکر شده که قنات شیرین توسط زردشتیان حفر شده است (مستوفی باقی، ۱۳۸۵: ۸۷۶). همچنین در شریف آباد ۷ آب انبار وجود دارد که بیشتر آن‌ها ساخته شده توسط زردشتیان است و بسیاری از آن‌ها هنوز هم پابرجا هستند. نکته قابل تأمل در فرم و معماری آب انبارهای شریف آباد وجود آب انبارهای دو راه است که یکی مخصوص مسلمانان و دیگری مخصوص زردشتیان بوده است. در آب انبارهای دیگر هم که یک راه بیشتر نداشته‌اند، دو شیر مجزا وجود داشته است که تفکیکی بوده بین مسلمانان و زردشتیان. در شریف آباد حمام عمومی هم وجود داشته که البته حمام مسلمانان از حمام زردشتیان مجزا و جدا بوده و حمام‌های قدیمی سال‌های ابتدای انقلاب اسلامی تخریب شده و توسط جهاد سازندگی بازسازی شده‌اند. هرچند امروزه این حمام‌ها متروک شده‌اند و کاربردی ندارند.

## نتیجه گیری

توضیح داده شد که در ساختار کالبدی شهر اردکان محلات مستقل نبوده و در یک بافت کلی و به صورت منسجم قرار داشته‌اند و به تبع آن در فرهنگ نیز تقریباً یکپارچه بوده‌اند. در این میان تنها یک استثناء وجود دارد و آن محله شریف آباد اردکان است؛ این محله که امروز یکی از محلات میانی شهر اردکان را تشکیل می‌دهد، در آغاز به صورتی مجزا و مستقل، بیرون اما نزدیک حصار و محدوده شهر اردکان قرار داشته و در طی سال‌های اخیر که رشد شهر به سمت بیرون حصار بوده، اکنون در میانه‌های شهر واقع شده است. همانگونه که بیان شد عناصر کالبدی محلات داخل حصار اردکان کاربری‌های مختصر و وابسته به کلیت شهر داشته‌اند اما استقلال جغرافیایی شریف آباد از هسته مرکزی شهر سبب شده که عناصر کالبدی هویت نیمه مستقل و مشخصی داشته باشند. ضمن اینکه وجود اقلیت زرتشتیان در این محله سبب شده که هم عناصر فضایی و کالبدی نسبت به سایر محله‌ها متفاوت باشد و هم ساختار اجتماعی محله و روابط اجتماعی آن‌ها. در واقع استقلال جغرافیایی و شهرسازی شریف آباد نسبت به سایر محله های داخل حصار اردکان سبب استقلال فرهنگی و هویتی آن نیز شده است؛ به گونه‌ای که ساکنان این محله لهجه‌ای متفاوت نسبت به سایر محلات اردکان دارند و غالباً هم پسوند اردکانی ندارند و ساکنان آن بیشتر مراودات درون محله‌ای دارند تا مراوده با سایر محلات.

## منابع

۱. اسمعیل پور، نجما. (۱۳۹۰). رابطه ساختار محله‌بندی بافت قدیم شهر یزد و مشارکت اهالی برای تأمین خدمات شهری. نشریه شهر و معماری بومی، سال اول، شماره ۱، زمستان ۱۳۹۰.
۲. اشیدری، جهانگیر. (۱۳۸۳). گوشه‌ای از تاریخ و فرهنگ زرتشتیان شریف آباد. چاپ اول، تهران: انتشارات انجمن زرتشتیان شریف آباد مقیم مرکز.
۳. امیدوار، کمال و هاتفی، محمدرضا. (۱۳۹۱). توسعه فیزیکی شهرهای اسلامی و تعیین جهت‌های توسعه؛ مطالعه موردی: شهر اردکان یزد. فصلنامه مطالعات شهر ایرانی اسلامی. شماره هفتم، بهار ۱۳۹۱.
۴. انصاری، ابراهیم. (۱۳۸۱). جایگاه اجتماعی محله در شهرهای اسلامی با تأکید بر اصفهان. مجله پژوهشی دانشگاه اصفهان (علوم انسانی)، جلد ۱۳، شماره ۱، ۱۳۸۱.
۵. آیتی، عبدالحسین. (۱۳۱۷). تاریخ یزد. چاپ اول. یزد: چاپخانه گلپهار.
۶. بویس، مری. (۱۳۹۸). کانون دین زرتشتی در ایران. ترجمه حسین ابراهیمیان. چاپ دوم، تهران: انتشارات توس.
۷. پوراحمد، احمد و یزدانی، محمدحسن. (۱۳۸۶). تأثیر مدرنیسم بر تحولات کالبدی شهرهای ایرانی - اسلامی، نمونه تبریز. فصلنامه تحقیقات جغرافیایی، شماره ۸۴، بهار ۱۳۸۶.
۸. پیری اردکانی، نادر. (۱۳۸۵). پله هشتم. چاپ اول، قم: مجمع ذخائر اسلامی.
۹. پیری اردکانی، نادر. (۱۳۸۸). به زلالی چشمه (مجموعه اسناد و مکتوبات اردکان). چاپ اول. قم: مجمع ذخائر اسلامی.
۱۰. جمعی از نویسندگان. (۱۴۰۱). اهل اردکانم. چاپ اول، تهران: انتشارات نوسده.
۱۱. جهان. (۱۳۳۰). گنبد درمهر شریف آباد از گنبد‌های مساجد اردکان بلندتر است. مجله هوخ. دوره دوم، شماره چهارم، ۱۳۳۰.
۱۲. خاکساری، علی. (۱۳۸۸). محله‌های شهری در ایران. چاپ اول، تهران: پژوهشگاه علوم انسانی و مطالعات فرهنگی.
۱۳. سپهری اردکانی، علی. (۱۳۷۴). تاریخ اردکان. جلد دوم. اردکان: انتشارات حنین.
۱۴. سپهری اردکانی، علی. (۱۳۸۶). یونان کوچک. چاپ اول. اردکان: انتشارات قداست.
۱۵. سپهری اردکانی، علی. (۱۳۹۲). آداب و رسوم مردم اردکان. چاپ اول. اردکان: انتشارات قداست.
۱۶. سرایی، محمدحسین و مویدفر، سعیده. (۱۳۸۹). بررسی میزان پایداری توسعه در شهرهای مناطق خشک با تأکید بر مؤلفه‌های زیست محیطی شهر اردکان. مجله جغرافیا و برنامه‌ریزی محیطی. سال ۲۱، شماره ۳۷، بهار ۱۳۸۹.
۱۷. شمعی، علی. (۱۳۸۹). نقش الگوهای شهرسازی سنتی در شهرسازی مدرن یزد. فصلنامه مطالعات شهر ایرانی اسلامی، شماره اول، پاییز ۱۳۸۹.
۱۸. شهردان، رشید. (۱۳۳۶). پرستشگاه‌های زرتشتیان. بمبئی: سازمان جوانان زرتشتی بمبئی.

۱۹. شیبانی، زرین تاج. (۱۳۸۱). بافت تاریخی داخل حصار شهر اردکان. تهران: پژوهشکده ابنیه و بافت‌های تاریخی سازمان میراث فرهنگی
۲۰. طباطبایی اردکانی، سید محمود. (۱۳۸۹). واژه نامه گویشی اردکان. چاپ اول. تهران: مؤسسه پیشین پژوه.
۲۱. طباطبایی اردکانی، سید محمود. (۱۳۸۱). فرهنگ عامه اردکان. چاپ اول. تهران: شورای فرهنگ عمومی استان یزد.
۲۲. عبدالمی، مجید و صرافی، مظفر و توکلی نیا، جمیله. (۱۳۸۹). بررسی نظری مفهوم محله و بازتعریف آن با تأکید بر شرایط محله های شهری ایران. پژوهش‌های جغرافیای انسانی، شماره ۷۲، تابستان ۱۳۸۹
۲۳. فکوهی، ناصر. (۱۳۸۵). انسان‌شناسی شهری. چاپ سوم، تهران: نشر نی.
۲۴. فلاح، علیرضا. (۱۳۸۹). ساختارشناسی بیرونه‌های ارگ میبد. چاپ اول، یزد: انتشارات امیر سیدعلی‌زاده
۲۵. قدردان، مهرداد. (۱۳۸۶). بررسی زبان شناختی و دستوری گویش زرتشتیان شریف آباد اردکان. چاپ دوم، تهران: نشر رخسید.
۲۶. قدردان، مهرداد. (۱۴۰۱). فرهنگ بهدینان شریف‌آباد اردکان یزد: آداب و رسوم کهن و گویش. چاپ اول، تهران: فروهر.
۲۷. کلاتتری خلیل آباد، حسین و صمیمی، محمدرضا و صالحی، سیداحمد. (۱۳۸۹). راهبردهای احیاء بافت تاریخی شهر اردکان با استفاده از تکنیک AHP. فصلنامه مطالعات شهر ایرانی اسلامی. شماره دوم. زمستان ۱۳۸۹.
۲۸. کلاتتری خلیل آباد، حسین و ملاحسینی اردکانی، رضا. (۱۳۹۱). تفاوت الگوی شهرسازی در میزان محله گرایی نواحی فرهنگی و جغرافیایی مشابه؛ مطالعه تطبیقی: شهرهای اردکان و میبد. فصلنامه مطالعات شهر ایرانی - اسلامی. شماره هفتم، بهار ۱۳۹۱
۲۹. مستوفی بافقی، محمد مفید. (۱۳۸۵). جامع مفیدی. به کوشش ایرج افشار. جلد سوم. تهران: انتشارات اساطیر.
۳۰. مشتاقیان، حمید. (۱۳۹۳). برنامه‌ریزی مشارکتی در بهبود بافت‌های تاریخی فرسوده، نمونه موردی: بافت تاریخی فرسوده اردکان. پایان‌نامه کارشناسی ارشد، دانشکده هنر و معماری، دانشگاه آزاد اسلامی واحد یزد
۳۱. مشتاقیان، رسول و سپهری، مصطفی. (۱۳۹۰). اردکان آئینه تمدن. چاپ اول. اردکان: انتشارات قداست.
۳۲. موقر، حمیدرضا و رنجبر، احسان و پورجعفر، محمدرضا. (۱۳۹۴). بازشناسی مفهوم محله در شهرهای کویری ایران؛ نمونه مطالعاتی محله‌های شهر نائین. دوفصلنامه مطالعات معماری ایرانی، شماره ۸، پاییز و زمستان ۱۳۹۴.
۳۳. مهدی‌زاده، می‌ثم و دشتی، فرشاد و علیشیری، سکینه. (۱۳۹۵). هم پیوستاری خانه و شهر؛ خانه ایرانی جزئی از نظام همسایگی و محله با تأکید بر ارزش‌های شهر اسلامی. فصلنامه مدیریت شهری، شماره ۴۳، تابستان ۱۳۹۵.
۳۴. مهندسین مشاور برنامه ریز، شهرساز و معمار شهر و خانه. (۱۳۹۰). طرح تفصیلی شهر اردکان. شهرداری اردکان.
۳۵. میرمحمدی، حمیدرضا. (۱۳۷۵). سیما و بافت شهرهای اسلامی. مجله مشکوه، شماره ۵۳، زمستان ۱۳۷۵
۳۶. نیکنام، کوروش. (۱۳۸۶). آئین اختیار گفتاری پیرامون فرهنگ و فلسفه زرتشت. چاپ دوم، تهران: انتشارات تیس.
۳۷. هاتفی، محمدرضا. (۱۳۸۴). بررسی روند تکوین و توسعه فیزیکی شهر اردکان. پایان‌نامه کارشناسی ارشد جغرافیا و برنامه‌ریزی شهری دانشگاه یزد.
۳۸. هامون، گروه مطالعاتی. (۱۳۶۵). مطالعه جامع توسعه اقتصادی و اجتماعی استان یزد. جلد پنجم. یزد: سازمان برنامه و بودجه.
۳۹. یزدانی، محمود و کاویانی، یونس و یاری، ارسطو. (۱۳۸۷). هویت فضایی و شهر از دیدگاه دانش جغرافیا. نشریه شهرنگار، شماره ۴۹، سال هشتم، آذر ۱۳۸۷
۴۰. یوسفی فر، شهرام و بحری مقدم، عباس. (۱۳۹۲). عوامل اجتماعی فرهنگی در شکل‌گیری محله در شهر ایرانی اسلامی و کارکرد های آن. فصلنامه تاریخ و تمدن اسلامی، شماره ۱۷، بهار و تابستان ۱۳۹۲.