

Research Paper

The Characteristics of the Spatial Organization of New Contemporary Houses Influenced by the Changes of Taste in The Iranian Contemporary Architecture

Nariman Zolfagharnassab¹, Sara Jalalian^{*2}, Mohammad Mehdi Soroush³, Gholamreza Talischi⁴

1. Ph.D. Candidate in architecture, Department of Architecture, Hamedan Branch, Islamic Azad University, Hamedan, Iran
2. Assistant Professor, Department of Architecture, Hamedan Branch, Islamic Azad University, Hamedan, Iran
3. Associate professor, Department of Architecture, Hamedan Branch, Islamic Azad University, Hamedan, Iran
4. Assistant Professor, Department of Architecture, Faculty of Art and Architecture, Bu-Ali Sina University, Hamedan, Iran

ARTICLE INFO

PP: 281-307

Use your device to scan and
read the article online



Keywords: *Spatial Organization, House, Architects, People, Taste, Contemporary Architecture in Iran.*

Abstract

The subject of taste in architecture, considering the artistic side of architecture, has always been the focus of architects and philosophers who have looked at a building from the inside and outside of a work of art. What we have witnessed in recent decades is a growing transformation in the taste of users and architects, particularly in residential buildings, which has led to the emergence of different spatial organizations in contemporary homes. The objective of this research is to examine and understand the changes that have occurred in residential architecture and extract the spatial organization characteristics of contemporary new homes over the past few decades, based on the evolving architectural taste, especially from the early 1970s to the late 1990s and even up to the present day in Iran. The factors that have influenced the participation of spatial organization in enhancing the way of life will also be explored. This research adopts a qualitative approach and consists of two parts: the first part is analytical-descriptive, where data is collected in a library-based manner and using descriptive methods. Concepts and components related to the relationship between taste and architecture are extracted based on sociological, psychological, and interpretive paradigms. The second part is interpretive-historical, where data is collected in a documentary and library-based manner and using descriptive methods. The changed components of interest are extracted based on historical paradigms. The results obtained from the research identify the spatial organization characteristics of contemporary new homes as follows: 'lack of appropriate spatial organization,' 'elimination of intermediate spaces,' 'neglecting the role of constituent elements of space,' 'importance of finding objects,' 'influence of objects on indoor sounds,' and 'replacement instead of restoration.'

Citation: Zolfagharnassab, N., Jalalian, S., Soroush, M.M., Talischi, Gh. (2024). **The Characteristics of the Spatial Organization of New Contemporary Houses Influenced by the Changes of Taste in The Iranian Contemporary Architecture.** *Geography (Regional Planning)*, 14 (56), 281-307

DOI: 10.22034/jgeoq.2024.482683.4145

* **Corresponding author:** Sara Jalalian **Email:** jaliliansara@yahoo.com

Copyright © 2024 The Authors. Published by Qeshm Institute. This is an open access article under the CC BY license (<https://creativecommons.org/licenses/by/4.0/>).

Extended Abstract

Introduction

The house is the first concept and phenomenon that has been continuously and inseparably associated with the existence of human beings from yesterday until today. Wherever human life has prospered, the house has been an integral part of it. Therefore, architecture and taste applied in houses have been pursued with sensitivity and various attractions in different civilizations. This matter has been so important that the necessity of this sensitivity has been symbolically transformed in different periods of time, and every nation has tried to show its attention to this issue through symbols and accepted patterns in its society. Based on this, it can be said that taste in architecture is more related to cultural trends of society, especially in Iran. The house is the most tangible form of architecture that each of us recognizes and has experienced the hidden meanings within it. Research on the subject of house architecture and living space shows that researchers and experts have encountered a wide range of perspectives and approaches. Some Iranian architectural figures who have experienced life in different patterns of houses over the past century provide a deeper understanding of the characteristics of traditional houses and the changes and transformations in the concept and architecture of houses. The inclination for change and innovation is inherent, and tradition has always integrated internal and external forces, establishing an effective relationship between human needs and architectural structures throughout its existence. At the beginning of the 13th century AH, traditional architects in Iran, who still had a rich tradition as their source, presented a type of architecture that was half-traditional and interesting. Gradually, due to a combination of internal and external factors, the quality of houses changed, and what remains for us today is a set of numerical figures (Baheshti, 2016). Additionally, in most cities in Iran, residential architecture has become synonymous with construction without architecture (Ha'eri, 1996). Among these changes, blaming a single factor for these transformations is, in fact, ignoring the role played by other factors, including the difference in taste between people and architects regarding the type of architecture. In the early decades of the present century, with the implementation of

policies in architecture and urban planning, a portion of the residential fabric underwent changes or disappeared, initially in major cities and subsequently in other cities. This led to the destruction of central courtyard brick houses and the emergence of a new pattern of residential architecture in cities. These new patterns, due to their attention to certain cultural characteristics of life and the taste of families, were welcomed by the people. Furthermore, other residential patterns such as single and double-story houses and high-rise apartment complexes with new architectural and urban planning regulations that have fewer climatic and cultural features found in historical houses became prevalent. The human need for living space and shelter is not separate from his desires and abilities. It has always been a secure construction created by his own hands, shaped and developed over generations through efforts to fully adapt to the prevailing environment, climate, and in line with the tastes, beliefs, culture, and attachments of a family (Agha, 2018). Today, with the specialization of sciences and technologies, the necessities of modern and mechanized society, national and cultural gaps, this shelter for families, at best, has been handed over to architects and then entrusted to developers based on their own tastes, disregarding the climatic, cultural, and resident preferences. Thus, it quickly forms without the presence of its owners, diminishing the sense of belonging, security, and dwelling in their imagination (ibid). In Europe, the process of spatial organization changes in houses took place gradually based on the gradual changes in social relations and at a slower pace compared to Iran. Industrialization and standardization permeated all aspects of lifestyle. In some cases, industrial achievements precisely replaced or strongly transformed house elements (Ha'eri, 2006). Therefore, considering the differences in taste between architects and people, and replacing the concept and embodiment of a house with a residential unit, along with its negative consequences, is an important and crucial issue that needs to be addressed.

Methodology

The present research approach is qualitative and consists of two sections. The first section, which is analytical-descriptive in nature, involves collecting data in a library format and using descriptive methods. Concepts and components

of taste and architecture are extracted based on sociological, psychological, and interpretive paradigms of communication. The second section is interpretive-historical in nature. Data is collected in a documentary and library format using descriptive methods. Components that have undergone changes over time are extracted based on a historical paradigm of analysis.

Results and Conclusion

exhibits distinct characteristics aimed at enhancing the effectiveness and impact of both the city and the building. Modern Iranian architecture has introduced spatial arrangement strategies that depart from traditional approaches. In the design and construction of new residential units and houses, the perception of three-dimensional space has been reduced to two dimensions, and the interior spaces have been transformed into uniformly sized boxes with variations in floor dimensions. In pursuit of higher profitability, starting from the 1970s, while the size of each residential unit has decreased, the number of rooms and enclosed spaces has increased. However, it is important to note that in Iranian architecture, each element of the triad composing a space namely the ceiling, floor, and walls is no longer merely determined by material quantities but is employed by architects to enhance the quality and expansion of space.

In historical architectural houses, transforming the ceiling into the sky, the walls into the body, and the floor into a carpet are considered techniques to bring life to space. In Iranian architecture, there are no strict boundaries imposed in order to breathe life into the space. For example, rooms in historical houses possess a space that has the ability to influence the quality of pause and human presence. Each room, with one or more panoramic views, has a living space, and the spatial covering elements are responsible for defining and empowering the space, as well as combining it with other spaces to facilitate and encourage collective activities and enable diverse individual and social

experiences. This breadth of experience leads to a sense of freedom, thought, and action. In these conditions, space organization, along with respecting human presence, assists in gathering one's attention and provides the infrastructure for conscious human presence. On the other hand, the design and construction of contemporary rooms have tended towards becoming functionally singular and cluttered with objects, losing the ability to blend with other spaces and provide diverse experiences. Finally, in response to the secondary research question, the spatial organization characteristics of modern contemporary houses can be categorized in terms of spatial perception, the presence of open, enclosed, and covered spaces, and seclusion as follows. In the studies conducted in Iran, especially from the early 1970s to the late 1990s and even up to today, a similar trend in reducing the role of space has been observed. The elimination of space and disregard for creative space organization in contemporary residential units in Iran has been more severe and rapid, affecting the concept and embodiment of home and habitation. In recent decades, the participation of spatial organization in contemporary new homes has diminished, considering the issues raised and in response to the main research question regarding how the characteristics of spatial organization in contemporary new homes have been influenced by the evolving tastes in Iranian contemporary architecture. Numerous factors can be cited for this trend, but two fundamental ones are discussed in 6 sections

- A) Lack of appropriate spatial organization in the design and construction of contemporary residential buildings.
- B) Elimination of interstitial spaces.
- C) Neglect of the role of spatial elements.
- D) Importance of object-finding in contemporary new homes.
- E) Impact of object presence on internal sounds in homes.
- F) Replacement instead of restoration.

References

1. Beheshti, S. M. (2016). House: From the beginning of the first Pahlavi era to the Shamsi 40s. *Dovom-Faslnameh Motaleate Memari-e Iran*, No. 10, pp. 229-242.
2. Bourdieu, P. (2012). *Distinction: A Social Critique of the Judgment of Taste*. (Translated by Hassan Chavoshiyan). Tehran: Saalesh Publications. (Original publication date: 1979)

3. Bourdieu, P. (2011). *Outline of a Theory of Practice: Practical Reasoning and Rational Choice*. (Translated by Morteza Mardiha). Tehran: Negah-e-Negar Publications. (Original publication date: 1994)
4. Campbell, C. (1997). *The Romantic Ethic and the Spirit of Modern Consumerism*. Oxford: Basil Blackwell.
5. Collins, D. (2009). *Cognitive Beauty Experience*. (Translated by Farideh Farnoudfar). Tehran: Academy of Art Publications.
6. Eivazi, Z., Bagheri, A., & Agha Babaie, E. (2015). *Investigating Sociocultural Factors Influencing Audience Taste Considering Design*.
7. Eshghi Saneti, Alaleh, Karbaschi, Mohammad Jaafar, & Naseri, Gholamhossein. (1403). *Recognizing the meaning of the concepts of symbols in the formation of the body nature of authentic Iranian traditional architecture and its effects on contemporary architecture*. *Geography Quarterly (Regional Planning)*.
8. Eymieu, M. (2011). *Criteria of aesthetic and judgment of taste*.
9. Gentili, B., & Paul, A. (2009). *Aesthetics and Criticism*. (Translated by Ya'qub Azhand). Tehran: Moelee Publications.
10. Haeri, M. R. (1996). *Iranian Houses along the Path of Destruction*. *Abadi Magazine*, No. 23.
11. Hanachi, P., & Haghnas, M. (2020). *Investigating Factors Affecting the Physical Transformation of the House and the Culture of Life in Recent Century Iran*.
12. Hashemi, S., & Farshchian, A. H. (2020). *Fundamental Changes in the Pathology of the Structural Disintegration Foundations of Iranian Architecture*.
13. Heydari, A. A., & Bahadurfar, N. (2016). *Exploring Various Aspects of Place Meaning from the Perspective of Architects and Non-Architects*.
14. Hossein Yazdi, M. (2018). *Contemporary and Modern Architecture in Iran*.
15. Imani, N., & Zafarmandi, S. (2016). *Fundamentals of Taste in Architecture*.
16. Lataifi, A., Azadeh, A., & Hojjat, E. (2018). *The susceptibility of the concept of home to its physical transformations in contemporary era in Tehran*. *Honarhaye Ziba: Architecture and Urbanism*, No. 23, pp. 41-54.
17. Le Corbusier. (1975). *How We Think about Urban Planning*. (Translated by Mohammad Taghi Katbi). Tehran: Amir Kabir Publications.
18. Moore, C., Allen, G., Lyndon, D., & Turnbull, W. (1974). *The Place of Houses*. New York: Holt, Rinehart, and Winston.
19. Niknam, Mehdi, Mahboubi, Ghorban, & Ebrahimi Assal, Hassan. (1400). *Explaining the patterns in the contemporary architecture of Iran after the revolution; From the perspective of the interaction of originality and innovation with an emphasis on the geography of Iran*. *Geography Quarterly (Regional Planning)*.
20. Pirnia, M. K. (1992). *Introduction to Iranian Islamic Architecture*. Edited by Gholamhossein Memarian. Tehran: University of Science and Industry Publications.
21. Rapoport, A. (1969). *House Form and Culture*. Englewood Cliffs, NJ: Prentice Hall.
22. Sadeghi, S., Akhlaghi, A., & Kamalnia, H. (2017). *The Role of Architectural Aesthetics in Iranian Houses: Case Study of Historical Houses in Mashhad*.
23. Scruton, R. (2014). *Beauty*. (Translated by Farideh Fernood). Tehran: Nashre Minoo Kherad.
24. Tavassoli, G. (2008). *Sociological Theories*. Tehran: Samt Publications.



انجمن ژئوپلیتیک ایران

فصلنامه جغرافیا (برنامه ریزی منطقه‌ای)

دوره ۱۴، شماره ۵۶، پاییز ۱۴۰۳

شاپا چاپی: ۶۴۶۲-۲۲۲۸ شاپا الکترونیکی: ۲۱۱۲-۲۷۸۳

Journal Homepage: <https://www.jgeoqeshm.ir/>



مقاله پژوهشی

ویژگی‌های سازمان فضایی خانه‌های جدید معاصر متأثر از تحولات سلیقه در معماری دوران معاصر ایران

نریمان ذوالفقارنسب - پژوهشگر دوره دکتری، گروه معماری، واحد همدان، دانشگاه آزاد اسلامی، همدان، ایران

سارا جلالیان* - استادیار گروه معماری، واحد همدان، دانشگاه آزاد اسلامی، همدان، ایران

محمد مهدی سروش - دانشیار گروه معماری، واحد همدان، دانشگاه آزاد اسلامی، همدان، ایران

غلامرضا طلیسچی - استادیار، گروه معماری، دانشکده هنر و معماری، دانشگاه بوعلی سینا، همدان، ایران

اطلاعات مقاله

چکیده

موضوع سلیقه در معماری با توجه به وجه هنری معماری همواره مورد توجه معماران و فیلسوفان هنرشناس بوده که از منظر یک اثر هنری به یک بنا از وجه درون و برون نگریسته‌اند. آنچه طی دهه اخیر به صورت روزافزون شاهد آن بوده‌ایم تحولاتی در سلیقه جامعه کاربران و معماران بالاخص در بناهای مسکونی است که موجبات ایجاد سازمان‌های فضایی متفاوت را در خانه‌های جدید معاصر فراهم نموده است. هدف از این پژوهش بررسی و شناخت تغییرات ایجاد شده در معماری مسکونی و استخراج ویژگی‌های سازمان فضایی خانه‌های جدید معاصر در چند دهه اخیر مبتنی بر تحولات سلیقه در معماری مخصوصاً از اوایل دهه ۷۰ ه.ش تا اواخر دهه ۹۰ ه.ش و حتی تا به امروز در ایران است، عواملی که بر مشارکت سازمان فضایی خانه‌های جدید معاصر در ارتقای شیوه زندگی تأثیرگذار بوده‌اند. رویکرد پژوهش حاضر کیفی و مشتمل بر دو بخش می‌باشد؛ بخش اول از نوع تحلیلی-توصیفی بوده، داده‌ها به صورت کتابخانه‌ای و به روش توصیفی جمع‌آوری شده و بر اساس پارادایم‌های جامعه‌شناسانه، روانشناسانه و تفسیری مفاهیم و مولفه‌های ارتباط سلیقه و معماری استخراج شده‌اند؛ بخش دوم از نوع تفسیری-تاریخی می‌باشد، داده‌ها به صورت اسنادی و کتابخانه‌ای و به روش توصیفی جمع‌آوری شده و بر اساس پارادایم تاریخی مولفه‌های تغییر یافته مد نظر استخراج شده‌اند. نتایج به دست آمده از پژوهش، ویژگی‌های سازمان فضایی خانه‌های جدید معاصر را در «عدم وجود سازمان فضایی مناسب»، «حذف فضاهای بینایی»، «بی توجهی به نقش عناصر تشکیل دهنده فضا»، «اهمیت یافتن اشیاء»، «تأثیر حضور اشیاء بر صدهای درون خانه» و «تعویض به جای ترمیم» شناسایی می‌کند.

شماره صفحات: ۲۸۱-۳۰۷

از دستگاه خود برای اسکن و خواندن مقاله به صورت آنلاین استفاده کنید



واژه‌های کلیدی:

سازمان فضایی، خانه، مردم و معماران، سلیقه، معماری معاصر ایران.

استناد: ذوالفقارنسب، نریمان؛ جلالیان، سارا؛ سروش، محمد مهدی؛ غلامرضا طلیسچی (۱۴۰۳). ویژگی‌های سازمان فضایی خانه‌های جدید

معاصر متأثر از تحولات سلیقه در معماری دوران معاصر ایران. فصلنامه جغرافیا (برنامه ریزی منطقه‌ای)، ۱۴ (۵۶). صص: ۲۸۱-۳۰۷

DOI: 10.22034/jgeoq.2024.482683.4145

مقدمه

خانه مفهوم و پدیده نخستینی است که وجود بشر از دیروز تا امروز به صورت پیوسته و وابسته با آن همراه بوده است؛ چرا که هر جا زندگی انسان جریان داشته، خانه نیز جزء جدایی‌ناپذیر آن بوده است و به این لحاظ معماری و سلیقه به‌کار رفته در خانه نیز در تمدن‌های مختلف با حساسیت و جذابیت‌های مختلفی دنبال می‌شده؛ این موضوع تا به آنجا اهمیت داشته که ضرورت این حساسیت در دوره‌های مختلف زمانی به صورت جنبه نمادینی تبدیل شده و هر ملیتی سعی بر آن داشته که با نشانه و الگوهای مورد پذیرش در جامعه خود، به نوعی توجه‌اش را به این موضوع نشان دهد. بر این اساس می‌توان گفت که سلیقه در معماری بیشتر از هر مورد دیگری با جریان‌های فرهنگی جامعه (علی‌الخصوص ایران) مرتبط است.

خانه ملموس‌ترین شکل معماری است که هریک از ما آن را می‌شناسیم و معانی نهفته در آن را تجربه کرده ایم. تحقیق درباره موضوع معماری خانه و فضای سکونت نشان می‌دهد که تاکنون پژوهشگران و صاحب نظران با طیف گسترده‌ای از دیدگاه‌ها و با رویکردهای متنوع با آن مواجه شده‌اند؛ برخی از بزرگان معماری ایران نیز که خود تجربه زیست در الگوهای متفاوت از خانه در طول سده اخیر را داشته‌اند، درک عمیق‌تری از ویژگی خانه‌های سنتی و نحوه تغییر و تحول در مفهوم و معماری خانه را ارائه می‌دهند.

میل به تغییر و نوخواهی امری ذاتی است و سنت تا پیش از قرن حاضر و در طول حیات خود، دائماً نیروهای درونی و بیرونی را در خود حل کرده و ارتباط دوسویه مؤثری بین مقتضیات انسانی و کالبد معماری برقرار کرده است. در ابتدای قرن ۱۳ هجری شمسی، معماران سنتی در ایران که هنوز به منبع غنی سنت اتصال داشتند، نوعی معماری را ارائه دادند که نیمه سنتی و جالب توجه است؛ به تدریج و بر اثر مجموعه‌ای از عوامل داخلی و خارجی، کیفیت از خانه‌ها رخت برپست و آنچه امروز برایمان باقی مانده، مشتبی عدد و رقم است (بهشتی ۱۳۹۵). همچنین در بیشتر شهرهای ایران، نه معماری مسکونی که ساختمان سازی بدون معماری فراگیر شده است (حائری ۱۳۷۵). در این میان، مقصر دانستن تنها یک عامل در این دگرگونی‌ها، در حقیقت نادیده انگاشتن نقشی است که سایر عوامل از جمله تفاوت سلیقه مردم و معماران در نوع معماری داشته‌اند.

در دهه‌های نخست قرن حاضر و با اعمال سیاست‌هایی در معماری و شهرسازی، بخشی از کالبد مسکونی، ابتدا در شهرهای بزرگ و به دنبال آن در سایر شهرها از تغییر کرده و یا از بین رفت؛ این موارد باعث تخریب خانه‌های خشتی حیاط مرکزی و شروعی بر ایجاد الگوی جدید از معماری مسکونی در شهرها شد؛ این الگوهای جدید به دلیل توجه به برخی خصوصیات فرهنگی زندگی و سلیقه افراد خانوار، مورد استقبال مردم قرار گرفت. در ادامه، الگوهای مسکونی دیگری از جمله خانه‌های یک و دوطبقه و مجموعه‌های آپارتمانی کوتاه و بلندمرتبه با ضوابط جدید معماری و شهرسازی که در آنها کمتر شاخصه‌های اقلیمی و فرهنگی موجود در خانه‌های تاریخی وجود دارد رواج یافت.

فضای زیستی و سر پناه انسان از خواسته‌ها و توانایی‌های او جدا نبوده بلکه، پیش از این در حقیقت مأمونی بود ساخته دست خود او که طی تلاشی برای زنده ماندن کاملاً سازگار با محیط و اقلیم حاکم و در راستای سلاقی، عقاید، فرهنگ و دلبستگی‌های یک خانواده در چند نسل شکل می‌گرفت و توسعه می‌یافت. بدین ترتیب، خانه سنتی متولد و متبلور شد (آقالطیفی، ۱۳۹۷). امروزه با تخصصی شدن علوم و فنون، ضرورت‌های جامعه مدرن و مکانیکی، گسست‌های قومی و فرهنگی، ساخت این سر پناه برای خانواده در بهترین حالت به دست معماران و سپس برعهده انبوه سازان بر مبنای سلاقی خود نهاده شده است که خود برای آن نام واحد مسکونی را برگزیده‌اند. این واحد مسکونی کاملاً بدون حضور صاحب آن و بی توجه به شرایط اقلیمی، فرهنگ و یا سلیقه ساکنین به سرعت تشکیل می‌گردد و اینچنین تعلق خاطر، حس امنیت و سکنی را از خیال‌شان می‌زداید (همان). در اروپا روند تغییر سازمان فضایی خانه بر اساس تغییر تدریجی روابط اجتماعی و با سرعت کمتر از ایران صورت گرفت و در ضمن صنعتی شدن و استاندارد شدن در همه جنبه‌های شیوه زندگی رسوخ کرد. بدین معنا که در مواردی دستاورد‌های صنعتی شدن دقیقاً جایگزین عناصر خانه و یا با آنها هماهنگ شده و در مواردی نیز به شدت آنها را دگرگون کرد (حائری، ۱۳۸۴). بنا بر مطالب فوق‌الذکر ضرورت پرداختن به موضوع تفاوت سلیقه معماران و مردم و جایگزینی مفهوم و مصداق خانه به واحد مسکونی و پیامدهای منفی ناشی از آن، به عنوان یک نیاز جدی حائز اهمیت می‌باشد.

سوالات تحقیق

سوال اصلی در پژوهش حاضر: «ویژگی‌های سازمان فضایی خانه‌های جدید معاصر متأثر از تحولات سلیقه در معماری دوران معاصر ایران چگونه است» و دو سوال فرعی: «تحولات سلیقه در معماری در دوران معاصر ایران چگونه است» و «ویژگی‌های سازمان فضایی خانه‌های جدید معاصر چگونه است» مطرح بوده که برای یافتن پاسخ، فرضیه‌هایی برای آنها مطرح است.

فرضیه‌های تحقیق

پژوهش حاضر با فرض قرارداد این که «سلیقه در معماری دوران معاصر ایران دچار تحول شده» و «خانه‌های جدید معاصر دارای ویژگی‌های سازمان فضایی مختص به خود می‌باشند» شکل گرفته است.

پیشینه تحقیق

مجموعه پژوهش‌ها و تحقیقاتی صورت گرفته در زمینه تحولات مسکن و فرهنگ خانه که در یکصد سال اخیر در ایران صورت پذیرفته به صورت خلاصه در جدول شماره یک ارائه شده است.

جدول ۱. مجموعه تحولات مسکن و سلیقه از دیدگاه صاحب نظران مطرح داخلی و خارجی

ردیف	عنوان (مقاله / کتاب)	سال	نویسنده / نویسندگان
۱	نتایج	۲۰۱۱ (۱۳۸۹)	ایو میشو
	سنجه‌های زیبایی‌شناسی و داوری سلیقه در بطن زمینه تجربیات متنوع، تفاوت و سلسله مراتب ارزش‌ها همچنان وجود دارد، امروز مشکل این جاست که به راحتی نمی‌توانیم هنر اصیل و واقعی و سلسله مراتب شاخص‌های زیبایی‌شناختی را بر اساس نظام یا ساخت و ساز هنری خاصی تعریف کنیم.		
۲	نتایج	۱۳۹۱	پیر بوردیو ^۱
	تمایز، نقد اجتماعی قضاوت‌های ذوقی سلیقه مبنای همه چیزهایی است که فرد در اختیار دارد و هویت وی را رقم می‌زند، به این طریق فرد خود را طبقه بندی می‌کند		
۳	نتایج	۱۳۹۵	زهره عیوضی
	عوامل جامعه‌شناختی مؤثر بر سلیقه مخاطب در طراحی هرچه سرمایه فرهنگی افراد بالاتر باشد، سلیقه آنها سلیقه ناب تر و هرچه دینداری افراد بیشتر می‌شود، سلیقه افراد عام تر می‌شود		
۴	نتایج	۱۳۹۵	علی اکبر حیدری
	وجه مختلف معنای مکان از دید معماران و غیر معماران معماران و غیر معماران، عوامل فردی را در شکل‌گیری معنای مکان بسیار مؤثر میدانند، غیرمعماران، عوامل فردی را بیشتر در راستای رفع نیازهای فردی خود تعریف می‌کنند؛ میزان رضایتمندی فرد از مکان، در تبیین کیفیت معنای مکان برای غیر معماران تأثیر بسزایی دارد.		
۵	نتایج	۱۳۹۶	نادیه ایمانی
	مبادی سلیقه در معماری سلیقه در معماری از مشاهده خصوصیات ظاهری یا عینی بنا آغاز می‌شود و در فرایند ادراک حسی و کارکرد در وجه مختلف معماری، در پیوند با جریان‌های مد روز به انتخاب بنای مطلوب می‌انجامد		
۶	نتایج	۱۳۹۶	شیما هاشمی - امیرفرشچیان
	تغییرات بنیادی در آسیب‌شناسی مبانی ساختارشنکی معماری ایران طراح برای ایجاد جذابیت و پر زرق و برگ کردن ساختمان‌ها برای جلب توجه افراد و عدم آگاهی آنها از عمق فلسفه گرایش مورد استفاده در طرح‌ها و تقلید از آثار غربی منجر به ایجاد بناهایی شده که بیشتر به تابلویی تزئینی شباهت دارند.		
۷	نتایج	۱۳۹۶	ساراصادقی
	نقش زیبایی‌شناسی معماری در خانه‌های ایران زیبایی‌شناسی را می‌توان با راهکارهای تسلسل انتظام فضایی، برنامه دهی کالبدی مبتنی بر هندسه، تناسبات و مدولاسیون، همسازی ساختار با کالبد و پیوند بیشتر فرم با طبیعت (اهمیت نسبت توده به فضا) در معماری تحقق بخشید		
۸	نتایج	۱۳۹۷	مریم یزدی
	معماری معاصر و مدرن ایران معماری ایران بعد از انقلاب اسلامی، از گذشته خود وام می‌گرفت و وامدار گذشته بود، و با تغییر فعالیت‌های فرهنگی، اجتماعی، اقتصادی و... در فضا، مکان و معماری نیز تغییر می‌یابد و مؤثر از آنها می‌شود؛ در نتیجه اکنون جدایی فضا از مکان رقم خورده است		
۹	نتایج	۱۳۹۹	پیروز حناچی - محیا حق شناس
	بررسی عوامل مؤثر بر تحول کالبدی خانه و فرهنگ زندگی در یک قرن اخیر ایران مجموعه‌ای از تحولات فرهنگی، سیاسی، اقتصادی از ابتدای قرن سیزدهم در ایران آغاز شد و تدریجی زمینه بروز و ظهور تغییرات کالبدی مسکن در یک صد سال اخیر را به وجود آورد. در این میان، مداخلات دولت بیشترین تأثیر را بر تغییر شکل شهرها داشته است		
۱۰	نتایج	۱۴۰۰	مهدی نیکنام - قربان محبوبی
	تبیین الگوهای مطرح در معماری ماصر ایران بعد از انقلاب؛ ازمنظر تعامل، اصالت و نوآوری با تأکید بر جغرافیای ایران با رشد هویت‌طلبی گذشته در معماری معاصر بحث تعامل و اصالت در قالب انسان و ابعاد فرهنگی او در معماری بعد از انقلاب بیشتر ظهور کرده.		

منبع: نگارنده

مبانی نظری

۱. خانه

تعریف اول: «خانه جایی است که ساکنان آن احساس ناراحتی نکنند و اندرون خانه یا جایی که زن و بچه زندگی می‌کنند می‌بایست تنوع زیادی داشته باشد تا خستگی احساس نشود» (پیرنیا، ۱۳۷۱: ۱۵۴)

تعریف دوم: «خانه پوششی است که در تطابق با برخی از شرایط، رابطه صحیحی را بین محیط خارج و پدیده‌های زیستی انسان برقرار می‌سازد. در خانه می‌بایستی یک فرد یا یک خانواده زندگی کند.» (لوکوربوزیه، ۱۳۵۴: ۴۵)

تعریف سوم: «خانه برای ساکنانش مرکز جهان، و برای محله شاخص‌ترین بنا در تحکیم مکان» (Moore, 1974: 50).

تعریف چهارم: «خانه در درجه اول یک نهاد است و نه یک سازه و این نهاد برای مقاصد بسیار پیچیده‌ای به وجود آمده است. از آنجا که احداث یک خانه پدیده‌ای فرهنگی به شمار می‌آید، شکل و سازمان فضایی آن به شدت تحت تأثیر فرهنگی است که بدان تعلق دارد. حتی از آن زمان که خانه برای بشر اولیه به عنوان سرپناه مطرح بود، مفهوم عملکرد تنها در فایده رسانی صرف یا فضای عملکردی محض خلاصه نمی‌شد. وجه سرپناهی خانه به عنوان وظیفه ضمنی، ضروری و انفعالی مطرح بود و جنبه مثبت مفهوم خانه، ایجاد محیطی مطلوب برای زندگی خانواده به مثابه واحد اجتماعی بود» (Rapoport, Amos, 1969)

۲. سازمان فضایی^۱

سازمان فضایی عبارت است از ترتیب و نظم واحدهای یک مجموعه مشخص و هدفمند و یا ترتیب و توزیع نظام یافته واحدهای یک مجموعه در فضا در راستای عملکردهای عمومی یک مجموعه، همچنین نحوه توزیع و قرارگیری مکانی عناصر کالبدی در یک فضا و مناسبات پایدار میان اجزای اصلی فضا از خصوصیات سازمان فضایی می‌باشد. ساختار فضایی تجلی روابط درونی و بیرونی واحدهای یک مجموعه فضایی و جایگاه اجزای آن بر بستر محیط فیزیکی است. یک ساختار فضایی روابط عمودی سطح سازمانی خود را به صورت ارتباطات منعکس نموده و روابط واحدها را از طریق حوزه‌های نفوذ و قلمروهای آنها نشان می‌دهد.

سازمان فضایی خانه‌های ایران

در سازمان فضایی خانه‌های ایران، عموماً شکل‌گیری هر جزء از فضاهای خانه به شیوه‌ای چندجانبه به شکل‌گیری اجزای دیگر از فضاها مرتبط است. در این خانه‌ها نه تنها انواع فضاهای باز، بسته و پوشیده مرتبط با هم شکل می‌گیرند بلکه همدیگر را نیز تعریف می‌کنند، با هم ترکیب می‌شوند و توان‌های یکدیگر را در بسط فضایی تقویت می‌کنند، همچنین انواع جزء فضاهای متعلق به گونه‌های پوشیده، باز و بسته نیز در ارتباط با هم سازمان می‌یابند.

سازماندهی فضا در خانه‌های ایرانی، ارتباط چندجانبه فضاها با یکدیگر است. بر اساس چنین شیوه‌ای از تعریف و ترکیب فضا، امکان تجربه‌های گوناگون برای حضور آدمی فراهم می‌شده است. در این خانه‌ها، تجربه‌های متنوع فضایی آدمی بسط می‌یافته است و بسط آدمی به تحقق احساس آزادی، تفکر و خلاقیت منجر می‌شده است. سازمان فضایی خانه‌های ایرانی در برابر نیازمندی‌ها و دگرگونی‌های شیوه زندگی بسیار انعطاف پذیر است. هیچ فضایی در این خانه‌ها در خود تمام شده و مسدود نیست. هر فضایی در عین استقلال، امکان ترکیب با پیرامون خود را دارد.

سازمان فضایی بناهای مسکونی قبل از دهه ۷۰ هجری شمسی در ایران

به تدریج با تغییر در نظام فرهنگی و اجتماعی کشور، مهاجرت زیاد مردم به سوی شهرها، افزایش جمعیت شهرها و کمبود زمین، ساختمان سازی از ترکیب سنتی خارج شد، به این ترتیب برخی از فضاهای که در یک خانه سنتی موجود بودند، حذف شدند و تنها فضاهای اصلی مانند، اتاق خواب، پذیرایی، آشپزخانه، نشیمن، سرویس طراحی می‌شدند. در این دوران با کاهش مساحت زمین، مساحت حیاط هم کاهش یافت و یک سری ضوابط شهرسازی و شهرداری نیز بر طراحی‌ها تأثیر گذاشت.

سازمان فضایی بناهای مسکونی حد فاصل دهه ۷۰ تا ۹۰ هجری شمسی در ایران

در معماری مسکونی حد فاصل دهه ۷۰ تا ۹۰ ه.ش ایران، می‌توان گفت که تقریباً هیچ خانه درونگرایی ساخته نشد؛ و در کمتر بنای مسکونی می‌توان حیاط مرکزی و گودال باغچه یافت، تنها عنصری که می‌توان با تقریب بسیار کم، شبیه به حیاط مرکزی

دانست، پاسیو است که توانسته تا حدودی نور و آسمان و آب و سبزی را به درون خانه بکشاند. گذشته از این در موارد بسیاری این فضا بین چند واحد مسکونی مشترک بوده و باعث از بین رفتن حریم خصوصی ساکنین شده است سپس به کارگیری پرده‌های ضخیم، شیشه‌های مات، پانلها و... به اجبار بر ساکنین این خانه‌ها تحمیل شده است.

۳. مفهوم سلیقه^۱

سلیقه در فرهنگ و زبان فارسی در معنای حس‌چشایی به کار رفته و در زمینه هنری به توانایی درک هنری و لذت بردن اشاره دارد. (ساعتچی، ۱۳۸۸، ۳۵۴)؛ واژه سلیقه در زبان انگلیسی به معنی مزه و طعم و قوه چشایی، همچنین به معنای میل، علاقه، اشتیاق، دوست داشتن، لذت بردن و قدرت تشخیص، گسترش یافته است (Heritage, 2000) (Webster, 2000)؛ سلیقه به معنی قدرت تشخیص در زیبایی‌شناسی (هنر و ادبیات) رواج یافته است: «قوه تشخیص آنچه در طریق زیبایی‌شناختی، خوب یا مناسب است» (Heritage, 2000). «قوه درک زیبایی، نظم، سنخیت، تناسب، تشابه یا هرآنچه رحجان و برتری ایجاد میکند، به خصوص در هنرهای زیبا، آثار ادبی و قضاوت‌های نقادانه»؛ «فرق نهادن ظریف به خصوص در باب ارزشهای زیبایی‌شناختی» (Webster, 1973). «سلیقه، وانمود برآزندگی و آراستگی است. یک فرد پرهیزگار سلیقه و ذوق خود را در رفتار و چهره خود نشان میدهد. بنابراین سلیقه خوب در پوشش و خوراک نیز علاوه بر آن که طبع زیباپسند هرکس را نشان میدهد به همان اندازه اشاره ضمنی اخلاقی نیز دارد» (campbell, 1997, 4).

جدول ۲. خلاصه تعاریف سلیقه از نگاه نظریه‌پردازان مطرح

تعاریف سلیقه	نظریه پردازان
عاملی توصیف نشدنی که موجب لذت مخاطب می‌شود	لودویکو دولچه ^۲
حسی درونی و غریزی که خود آغازی است برای تمایزات هوشمندانه و بی واسطه‌ای که در داوری به رد یا پذیرش کلی می‌پردازیم	بالتازار گراسیان ^۳
فرد آنچه را که موافق طبع و دلخواه خود بیابد و به زبان جامعه انجام می‌دهد	تامس هابز ^۴
سلیقه ادراک بی درنگ است و مانند حس‌چشایی، خودانگیخته و مقدم بر تامل عمل میکند و نیازمند عادت است تا به پختگی برسد	ولتر ^۵
سلیقه در زیبایی‌شناسی به مثابه گفت‌مان بدن؛ شکلی از شناخت است که با چشیدن، لمس کردن، شنیدن، دیدن و بوییدن به نوعی که احساسات جسمانی ما را تشکیل می‌دهند، به دست می‌آید	تری ایگلتون ^۶
سلیقه بیش از آن که ایده‌ای زیبایی‌شناسانه باشد، واژه‌ای در حوزه اخلاق بوده و بیانگر انسانیت ساده و حقیقی است	هانس گادامر ^۷
تاکید بر حقیقت زیبایی و جمال در اخلاق و همچنین در موضوعات طبیعت، و اثبات موجه بودن سلیقه متناسب با هریک از این قلمروها و توسل به ارزش‌های ماندگار و تبیین سلیقه سلیم	لرد شافتسبری ^۸
حس زیبایی آموزش یافته	یورک گروتز ^۹
ارتباط سلیقه با خیرخواهی و معتقد است هنگامی که فرد فضیلت‌های گروهی را تشخیص دهد از لذات بیشتری برخوردار می‌شود	هاچسون ^{۱۰}
احساس سلیقه را یکی از مقوله‌های عمده زیبایی‌شناسی بوده و سلیقه همان لذت ذهنی می‌باشد	دیوید هیوم ^{۱۱}
سلیقه پاسخی به شهود خالص بر پایه تخیل آزاد است	امانوئل کانت ^{۱۲}
سلیقه مقوله‌ای قانون‌مند زیبایی‌شناسانه است مشروط برآنکه بتوان قانون حاکم برآن را کشف کرد	لرد کیمس و جرارد
سلیقه و زیبایی‌شناسی به جستجوی تجربی و شبه علمی در قواعد هنر مانند است	جاشوا رینولدز ^{۱۳}

منبع: نگارنده

1. Taste
2. Iodovico dolce
3. Gracian Baltasar
4. Thomas Hobbes
5. Voltaire
6. Terry Eagleton
7. Hans-Georg Gadamer
8. lord Shaftesbury
9. Jorg Kurt Grutter
10. Francis Hutcheson
11. David Hume
12. Immanuel Kant
13. Joshua Reynolds

سلیقه در معماری

موضوع سلیقه در معماری در سه دسته کلی قابل مطالعه است. نخست فلسفه هنر و زیبایی‌شناسی، دوم فرم و زیبایی‌شناسی معماری، و سوم جامعه‌شناسی.

دسته اول: جنتیلی^۱ در «زیبایی شناسی و نقد»؛ کالینسون^۲ در «تجربه زیباشناختی» و اسکروتن^۳ در «زیبایی» از واژگانی مانند متوازن، پویایی، یادمانی، و ساختارهای قابل تشخیص هنری یاد و به کیفیات و صفات زیبایی شناختی با فرم دلالت گر اشاره می‌کنند. چنین تعبیری به طور مستقیم در معماری وجود دارند و با خصوصیات بصری یک بنا قابل توصیف هستند

دسته دوم: منابعی هستند که به صورت خاص به زیبایی معماری پرداخته اند؛ از جمله گروتز^۴ در کتاب «زیبایی شناسی در معماری که سعی در رفع پیچیدگی ظاهری فرآیند ادراک معماری دارد و به عواملی نظیر فرهنگ و سبک، زیبایی شناختی و زیبایی و... می‌پردازد.

دسته سوم: منابع جامعه‌شناسی هنر و سلیقه است، پیوریدیو در کتاب «تمایز، نقداجتماعی قضاوت‌های ذوقی» به آشکار ساختن رابطه غیرقابل تفکیک «موقعیت‌های اجتماعی» و «قضاوت‌های ذوقی» پرداخته و در تمام بخش‌ها که شامل «نقد اجتماعی قضاوت‌های ذوقی»، «اقتصاد عمل» و «سلیقه‌های طبقاتی و سبک‌های زندگی» می‌باشد به صورت ویژه در بخش نقد اجتماعی به مسئله فرهنگ از زاویه متفاوتی نگریسته و سعی در پیوند زدن معنای محدود و هنجارمند فرهنگ به مفهوم انسان شناختی فرهنگ را دارد تا از این راه به درکی جامعی از فرهنگ و کارکردهای آن برسد. بنابراین مبحث سلیقه به تنهایی در حوزه‌های یاد شده مطرح شده است اما تاکنون نسبت این حوزه‌ها با سایر حوزه‌ها علی‌الخصوص تأثیر آن بر مردم و معماران در دوره‌ای از تاریخ معماری در جغرافیایی خاص که بحث اصلی پژوهش حاضر می‌باشد مدنظر قرار نگرفته است. از این رو می‌توان فرض را بر این قرار داد که اگر چه بحث اصلی سلیقه از منظر کلی با ادراک حسی و زیبایی‌شناسی و هنر مرتبط است اما در عرصه معماری نیز می‌تواند با کارکرد، موقعیت بنا در منظر شهری، و مد^۵ نیز پیوستگی داشته باشد.

عوامل موثر بر سلیقه در معماری

سلیقه در عرصه مباحث اجتماعی به معنای انتخاب کردن و رابطه میان تشخیص و تمایز متمایز شدن است (پوریدیو، ۱۳۹۰: ۶۱-۶۰)، در جدول شماره سه به عوامل موثر بر سلیقه در معماری و نوع واکنش (بازخورد) آنها در معماری از نگاه نظریه پردازان مطرح اشاره می‌شود.

جدول ۳. خلاصه عوامل موثر بر سلیقه و بازخورد آنها در معماری از نگاه نظریه پردازان مطرح

نظریه پردازان	عامل موثر بر سلیقه در معماری	نوع واکنش (بازخورد)
برنارد چومی ^۶	عوامل حسی و تجربی متأثر از بودن در فضای معماری	رویدادی ذهنی و متمرکز بر حواس که متأثر از تجربه فضا است
ماکس وبر ^۷	نقش نظام فرهنگی و ارزشهای مورد تأکید هر نظام اجتماعی	به وجود آمدن معنای ذهنی متفاوت برای افراد در هر نظام اجتماعی
کاتزگرو ^۸	عامل مذهب (دینداری) به عنوان یک متغیر مستقل	وجود تفاوت معنادار بین افراد دیندار و کمتر دیندار، در سبک زندگی
سالیوان	نقش جنسیت در نقش و جایگاه انسان‌ها در جهان	وجود ذوق‌های متفاوت در انتخاب علی‌رغم وجود سرمایه‌های برابر
پیر بوردیو	فضاهای اجتماعی و موقعیت افراد در آنها	مبنایی برای به وجود آمدن سلیقه‌های مختلف و تفاوت در انتخاب
اندی بنت ^۹	رسانه به عنوان یکی از نیروهای غالب در فرایند اجتماعی	چهره‌های پرآوازه در مقام داوران سلیقه و جایگزین برای هویت‌یابی
استیونسن ^{۱۰}	وجود رسانه در عصر مدرن متأخر	ایجاد فرهنگی نو در دنیای مدرنیته
گرونو ^{۱۱}	سرمایه فرهنگی و اجتماعی موثر بر موقعیت اجتماعی	ایجاد سلیقه‌های طبقاتی به دلیل وجود سبک‌های متفاوت در زندگی

منبع: نگارنده

1. Gentilly
2. Collinson
3. Scruton
4. Grutter
5. Fashion
6. Bernard Tschumi
7. Max Weber
8. Katz Gerro
9. Andy Bennett
10. Stevenson
11. Jukka Gronow

انواع سلیقه

براساس نظریه‌های بوردیو، به طور کلی می‌توان سلیقه را در سه دسته سلیقه ناب^۱ و مشروع (روشنفکرانه)، سلیقه میان مایه و سلیقه عام^۲ (طبقه کارگر) طبق جدول شماره چهار تقسیم کرد.

جدول ۴. انواع سلیقه

شرح	دسته بندی
<p>- بر پایه رویگردانی از سلیقه ناخالص و لذت حسی بنا می‌شود</p> <p>- انزجار از ذوق و سلیقه خام و کوچه بازاری</p> <p>- رویگردانی از چیزی که به آسانی فهمیده می‌شود و سرمایه فرهنگی چندانی نمی‌طلبد</p>	ناب و مشروع (روشنفکرانه)
<p>- این نوع سلیقه در میان طبقه متوسط عمومیت دارد و موجی ایجاد فروکاستی‌هایی می‌شود</p> <p>- فرو کاستی‌ها و در واقع نقصان و میانمایگی در انتخاب‌ها (سلائیق) آنجا بیشتر مشخص می‌شود</p> <p>- هنر جعلی و میانمایگی فرهنگی روز به روز وسیع تر در سطح جامعه فراگیر می‌شود</p>	میان مایه
<p>- سلیقه عامیانه با پالایش و پردازش شکلی و اولویت دادن به شکل اشیاء مانع ارتباط مستقیم با زیبایی جهان می‌شود</p> <p>- ذوق و سلیقه ناپورده‌ای که همه انواع و اقسام زیباشناس‌ها همیشه با نظر منفی از آن یاد می‌کنند</p> <p>- نوعی سازوکار تمایزگذاری و همانندسازی اجتماعی که پناهگاه موقتی در مقابل تهدید برابرکننده پول فراهم می‌کند</p> <p>- انتخاب‌هایی جهت الگو برداری و تقلید به جهت انطباق در آن لایه اجتماعی خاص</p>	عام

منبع: نگارنده

با توجه به توضیحات داده شده سلیقه کل افراد جامعه در معماری، به سه دسته قابل تقسیم است:

- ۱- دسته‌ای که سلیقه خود را از طریق نزدیک شدن به یک لایه اجتماعی مشخص (دارای سرمایه اقتصادی و فرهنگی خاص) شکل می‌دهند (سلیقه عام).
- ۲- دسته دیگر که تمایلی در پیوند خود از طریق سلیقه به مد را در دستور کار ندارند و تمایل به حفظ آرمان‌ها و ارزشهای اجتماعی خود دارند (سلیقه میان مایه).
- ۳- دسته‌ای که سلیقه خود را با توجه به داشتن جایگاه اجتماعی مشخص (دارای سرمایه اقتصادی و فرهنگی خاص) شکل می‌دهند و تمایل به ایجاد تفاوت در زمینه‌های مختلف برای حفظ و ایجاد فاصله مشخص با سایر لایه‌های جامعه دارند (سلیقه ناب).

تحولات سلیقه در معماری حد فاصل دهه ۷۰ الی ۹۰ هجری شمسی در ایران

از اوایل دهه ۷۰ ه.ش تا اواخر دهه ۹۰ ه.ش شاهد نبردی نابرابر میان دیدگاه‌های زیبایی‌شناختی معماران و سلیقه عمومی جامعه در معماری مسکونی ایران بوده ایم. «سلیقه‌ای» وام گرفته شده و غالباً بی‌هویت که نبض بیشتر شهرهای ایران را در دست گرفته است، این دیدگاه‌ها موجب ایجاد تحولاتی در سلائیق معماری کل جامعه شده که زمینه ایجاد نوعی معماری شده که به دلایل مختلف به عنوان کالایی اقتصادی در اذهان عمومی نقش بسته است.

با توجه به کثرت بناهای مسکونی و کالبدی که در آن زندگی می‌کنیم و تأثیری که میزان سلائیق بر عوامل زیبایی‌شناسانه و روح فضایی آنها در دهه مورد اشاره در ایران داشته، در یک نتیجه اولیه و در پاسخ به سوال فرعی اول پژوهش مبنی بر تحولات سلیقه در معماری در دوران معاصر ایران چگونه است؟، خلاصه عوامل موثر بر تحولات سلیقه در معماری حدفاصل دهه ۷۰ الی ۹۰ هجری شمسی در ایران در جدول شماره پنج بیان شده است.

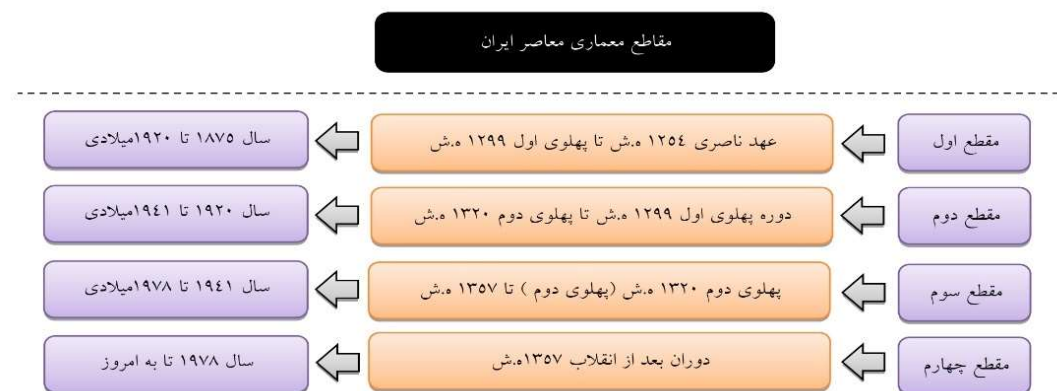
جدول ۵. خلاصه عوامل مؤثر بر تحولات سلیقه در معماری حداقل دهه ۷۰ الی ۹۰ هجری شمسی

عوامل تاثیرگذار	بازخورد
- تغییر (فرهنگی و اجتماعی) انسان و جامعه حد فاصل دهه ۷۰ تا ۹۰ هجری شمسی در ایران	- تغییر ارزش‌ها و هنجارهای اجتماعی نسبت به بنای مسکونی - تغییر رفتار و گرایش‌های جامعه و شهر در باب مساله سکونت - تحول دائمی شهر - تبدیل ارزش‌های دیروز به ضد ارزش‌های امروز
- کپی کردن یک کالبد یا یک سیستم مدیریت موفق در جامعه‌ای خاص و تلاش برای تحقق آن در جامعه دیگر	- در تضاد قرار گرفتن اصل موضوع (معماری مسکونی) در کل جامعه
- حمایت سلیقه مردمان جامعه و به صورت کلی نظام‌های اجتماعی استفاده کننده از محصولات (بالاخص معماری)	- احتمال بیشتر استفاده از قابلیت‌های پیش بینی شده محیط (ساخنه شده)
- نبود همسویی در سلیقه هر دو گروه معماران و مردم	- تقلیل احتمال استفاده و حمایت از خدمات مطلوب و ایجاد فضاها و محیط‌های نامطلوب

منبع: نگارنده

۴. معماری معاصر ایران

در پژوهش حاضر چهار مقطع برای معماری معاصر ایران به شرح جدول زیر پیشنهاد میگردد:



شکل ۱. گونه بندی زمانی معماری معاصر ایران

منبع: نگارنده

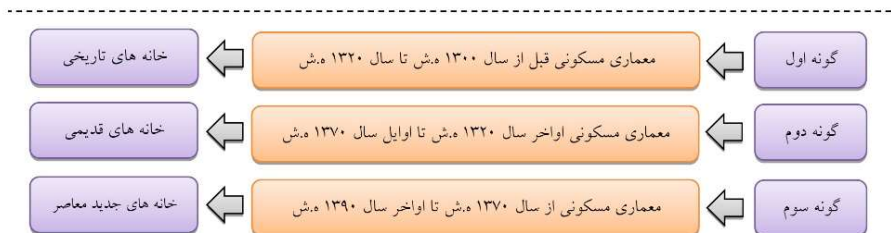
معماری ایران بعد از انقلاب اسلامی که دوره مذکور زمان اصلی پژوهش حاضر بوده و تحقیق حاضر در بازه زمانی مشخص تری از آن یعنی اوایل دهه ۷۰ ه.ش تا اواخر دهه ۹۰ ه.ش انجام شده است، از گذشته خود وام می‌گرفت و وامدار گذشته بود؛ اکنون ویژگی بارز معماری معاصر ایران، تکثرگرایی، تنوع گرایی و «شیوه التقاطی»^۱ است. فعالیت‌های فرهنگی، اجتماعی، اقتصادی و سیاسی خارج از فضا، مکان و معماری انجام نمی‌شود و با تغییرات این فعالیت‌ها، معماری نیز تغییر می‌یابد و در واقع معماری مؤثر از آنها می‌باش.

گونه‌شناسی زمانی معماری مسکونی ایران در پژوهش حاضر

در پژوهش حاضر حضور سه دوره زمانی برای گونه بندی معماری مسکونی در شهرهای ایران، طبق شکل زیر پیشنهاد می‌گردد:

۱. Eclecticism style: مکتبی که هسته آن در مکتب‌های نئوکلاسیک و رمانتیک نهفته است؛ این سبک قواعد همیشگی را برهم زده و نو و کهنه، شرق و غرب، لوکس و مدرن، پر زرق و برق و رنگ و رو رفته را با هم ترکیب و تلفیق می‌کند.

گونه شناسی پیشنهادی معماری مسکونی معاصر



شکل ۲. گونه بندی زمانی معماری مسکونی ایران

منبع: نگارنده

این تقسیم بندی در پژوهش حاضر صرفاً پیشنهادی و به صورت کلان مطرح می‌شود تا بتوان محدوده‌های بررسی را مشخص تر دنبال کرد؛ همچنین با توجه به محدودیت پژوهش در بررسی موضوع سلیقه حد فاصل دهه ۷۰ تا ۹۰ هجری شمسی، تمرکز اصلی روی دوره سوم معماری مسکونی (پیشنهادی) برای رسیدن به نتایج می‌باشد.

۱- معماری مسکونی ایران؛ از قبل از سال ۱۳۰۰ ه.ش تا سال ۱۳۲۰ ه.ش:

در این بررسی، به آن دسته از خانه‌هایی که از قبل از سال ۱۳۰۰ شمسی تا اواخر سال ۱۳۲۰ ه.ش ساخته شده اند و اکنون هم تعدادی از آنها در «بافت‌های تاریخی» شهرها باقی مانده اند، «خانه‌های تاریخی» اطلاق می‌شود؛ این مجموعه خانه ها، بناهایی هستند که خانواده‌های شهری از آنها برای سکونت استفاده می‌کرده اند و در حال حاضر همراه با آنچه از بناها، معبرها و فضاهای گذشته باقی مانده است، «بافت تاریخی» را شکل می‌دهند.

۲- معماری مسکونی ایران؛ از اواخر سال ۱۳۲۰ ه.ش تا اوایل سال ۱۳۷۰ ه.ش:

خانه‌هایی را که پس از سال ۱۳۲۰ در شهرها به صورت‌های تک واحدی یا آپارتمانی ساخته شده و تعداد آنها به سرعت رو به افزایش بود و در ادبیات رایج به آنها «واحد مسکونی» نیز می‌گویند در این پژوهش از آنها به عنوان «خانه‌های قدیمی» نام برده می‌شود.

۳- معماری مسکونی ایران؛ از اوایل سال ۱۳۷۰ ه.ش تا اواخر سال ۱۳۹۰ ه.ش (و تا به امروز).

از اواخر دهه ۱۳۶۰ ناگهان ساختمان سازی در ایران به خصوص بناهای مسکونی دچار تغییرات زیادی شد، غرب گرایی و گرایش به زندگی و افکار غربی به دلایل متعدد و اشاعه روزافزون این پدیده در بین مردم اثرات مستقیمی بر ساختمان سازی و علی‌الخصوص بناهای مسکونی گذاشت تا جایی که اصول طراحی و فضا سازی‌های موجود در معماری گذشته و موجود در خانه‌های قدیمی کم کم دچار فراموشی شد و به تدریج جای خود را به ملاک‌های غرب پسندانه داد و سرانجام فضاهای مسکونی به سوی بی توجهی به خواسته‌ها و دیدگاه‌های باطنی مردم و به طور کلی اکثر جامعه داد تا جایی که این روند ناهنجار مردم و بسیاری از طراحان، مهندسان و افراد مرتبط با حوزه معماری، پدیده‌های بسیار ارزشمند هنر معماری ایرانی و معنویت آن را از جهات گوناگون به فراموشی سپردند؛ در این دسته بندی به بناهایی که در دوره سوم طراحی و ساخته شده اند «خانه‌های جدید معاصر» اطلاق می‌شود.

روش پژوهش

رویکرد پژوهش حاضر کیفی و مشتمل بر دو بخش می‌باشد؛ بخش اول که از نوع تحلیلی-توصیفی^۱ بوده، داده‌ها به صورت کتابخانه‌ای و به روش توصیفی جمع‌آوری شده و بر اساس پارادایم‌های جامعه‌شناسانه، روانشناسانه و تفسیری مفاهیم و

مولفه‌های ارتباط سلیقه و معماری استخراج شده اند؛ بخش دوم از نوع تفسیری-تاریخی^۱ می‌باشد، داده‌ها به صورت اسنادی و کتابخانه‌ای و به روش توصیفی جمع آوری شده و بر اساس پارادایم تاریخی مولفه‌های تغییر یافته مد نظر استخراج شده‌اند.

جدول ۶. ساختار پژوهش

گام‌های پژوهش	اهداف پژوهش	پارادایم	استراتژی تحقیق
گام اول مطالعات نظری و یافته‌های مستخرج	معماری معاصر ایران	تاریخی	در این بخش از تحقیق که تفسیری-تاریخی است، داده‌ها به صورت کتابخانه‌ای و به روش توصیفی جمع آوری شده و بر اساس پارادایم تاریخی مولفه‌های مد نظر استخراج شده که در مراحل تحلیل داده‌ها و رسیدن به نتایج مورد استفاده قرار می‌گیرند
	گونه شناسی معماری مسکونی معاصر ایران	تفسیری تاریخی	در این بخش از تحقیق که تفسیری-تاریخی است، داده‌ها به صورت کتابخانه‌ای و به روش توصیفی جمع آوری شده و بر اساس پارادایم تاریخی مولفه‌های تغییر یافته مد نظر استخراج می‌شود
	سلیقه	جامعه شناسانه	این بخش از تحقیق که تحلیلی-توصیفی است، داده‌ها به صورت کتابخانه‌ای و به روش توصیفی جمع آوری شده و بر اساس پارادایم‌های جامعه‌شناسی و تفسیری (با توجه به مفاهیم نوع پارادایم انتخابی متفاوت می‌باشد) مولفه‌های مد نظر استخراج و جهت رسیدن به نتایج نهایی مورد استفاده قرار می‌گیرند
گام دوم نتیجه‌گیری	تحولات ایجاد شده در سازمان فضایی خانه‌های جدید معاصر متأثر از تحولات سلیقه در معماری ایران حد فاصل دهه ۷۰ ال ۹۰ ه.ش	تفسیری	این بخش از تحقیق با توجه به پارادایم انتخابی، با روش توصیفی-تحلیلی کلیه داده‌های جمع‌آوری شده جهت رسیدن به نتایج دسته بندی میشود و با روش توصیفی مورد تجزیه و تحلیل قرار می‌گیرند

منبع: نگارنده

تجزیه و تحلیل داده‌ها

معیارهای بررسی گونه شناسی معماری خانه‌های جدید معاصر، بر اساس نتایج گونه شناسی سازمان فضایی خانه‌های قدیمی و نتایج حاصل از بررسی خانه‌های معاصر، تدوین و تنظیم شده است. در وضعیت معاصر سکونت، دو واژه خانه و واحد مسکونی هر دو برای خانه‌های جدید معاصر در نظر گرفته شده اند. یک مجتمع مسکونی که شامل تعدادی واحد مسکونی می‌باشد نیز، به عنوان یک سازمان فضایی سکونتی شامل این بررسی می‌باشد؛ اصلی ترین وضعیت سازمان فضایی خانه‌های قدیمی، حضور همزمان و هم مکان فضاها، باز، پوشیده و بسته و انواع ترکیب آنها در قالب الگوهای فضایی توانمند می‌باشد. در این بخش، سازمان فضایی خانه‌های جدید معاصر، با توجه به حضور و چگونگی تعریف و ترکیب فضای باز، پوشیده و بسته و پیدایش الگوهای جدید مورد بررسی قرار می‌گیرد. در بخش اول تعدادی از خانه‌های معاصر، بر اساس معیارهای توانمندسازی فضا در شبکه فضایی بنا، گونه شناسی شده اند.

بر اساس چگونگی ترکیب سه عنصر تعریف کننده فضا یعنی سقف، کف و دیوار و ایجاد انواع فضاها، باز، پوشیده و بسته، بررسی گونه شناسی بسط یافته است. ارکان اصلی تشکیل دهنده سازمان فضایی خانه‌های معاصر در محدوده این بررسی، حیاط و بنا هستند در وضعیت معاصر، عوامل تأثیرگذار بر سازمان فضایی خانه و مجتمع‌های مسکونی، معبر و دسترسی سواره هستند. سازمان فضایی خانه‌های معاصر شهری در طول سالیان گذشته تغییرات بسیاری کرده است. این تغییرات، با توجه به روند سریع و حجیم شهرنشینی در کشور از سال ۱۳۲۰ به بعد در وضعیتی شتابان و مقیاس انبوه صورت گرفت. تغییرات سازمان فضایی خانه‌های جدید معاصر بیشتر بر بستر پاسخگویی به همجواری با خیابان‌های سواره و پذیرش اتومبیل به درون خانه‌ها روی داد. در این فرایند استفاده از الگوهای فضایی که قرن‌ها پاسخگوی نیازهای فرهنگی و اجتماعی اقوام ایرانی بودند، پی در پی کاهش

یافت تا اینکه از سال ۱۳۷۰ به بعد، فراموشی شتابی فزاینده گرفت. سازمان فضایی خانه‌های معاصر در اکثر موارد، به دو قسمت حیاط و بنا خلاصه می‌شود. حیاط، فضاهایی باز در حد فاصل معبر و بنا یا میان بناهای دو قطعه شمالی و جنوبی است. بنا یا قسمت ساخته شده در خانه‌های معاصر، عمدتاً شامل فضاهای بسته (اتاق‌ها و راهروها) است و ندرتاً فضاهای پوشیده (ایوان‌ها و بالکن‌های مسقف) یا فضاهای باز (بام‌ها و بالکن‌ها) را شامل می‌شود. فضاهای بسته عموماً در درون دو جبهه دیوار سرتاسری مسدود و دارای دو جبهه نما می‌باشند. در این فرایند، گرایش غالب، تفکیک زمین به سمت مستطیل‌های کشیده میل کرده و تا امروز (دهه ۴۰۰ هجری شمسی) هیچ معیار و ضابطه‌ای برای حفظ تناسب میان اضلاع این «مستطیل ملکی» وجود ندارد به نحوی که در موارد قابل توجهی، عرض قطعه زمین بیش از ده‌ها بار کوچکتر از طول آن می‌باشد. جهت استقرار نیز در بیشتر شهرهای ایران و در اکثر موارد، شمالی- جنوبی با چرخش اندکی به سمت قبله بوده و خیابان‌ها و معابر سواره نیز، عمدتاً در دو جهت شمالی- جنوبی و شرقی- غربی احداث شده‌اند. شهرهای کشور تقریباً از سال ۱۳۴۰ به این طرف، عمدتاً با رشدی مسکونی با قطعه بندی مستطیل‌های نامتناسب و کشیده با دسترسی به خیابان‌های شرقی- غربی و شمالی- جنوبی، در پیرامون شهرهای ایرانی بر اراضی بایر و کشاورزی پراکنده شده‌اند.

الگوی فضایی و دگرگونی‌های آنها در خانه‌های جدید معاصر

الگوهای فضایی در خانه‌های تاریخی به طور مشخص از فرم، مضمون و حالت برخوردار بودند و از نسلی به نسلی دیگر منتقل شده و در هر دوره از انتقال، کاستی‌های آنها کاهش می‌یافت. به این ترتیب، حضور الگوهای معماری مذکور، در روندی آرام تا سال ۱۳۲۰ در خانه‌های (تاریخی) ایرانی تداوم داشته و از سال ۱۳۲۰ به بعد، کم کم دستخوش دگرگونی گشته‌اند. در ادامه به شرح این دگرگونی‌ها در الگوهای معماری خانه‌های قدیمی و جدید اشاره می‌شود.



شکل ۳. گونه شناسی انواع جزء فضاها در خانه‌های جدید معاصر

منبع: نگارنده

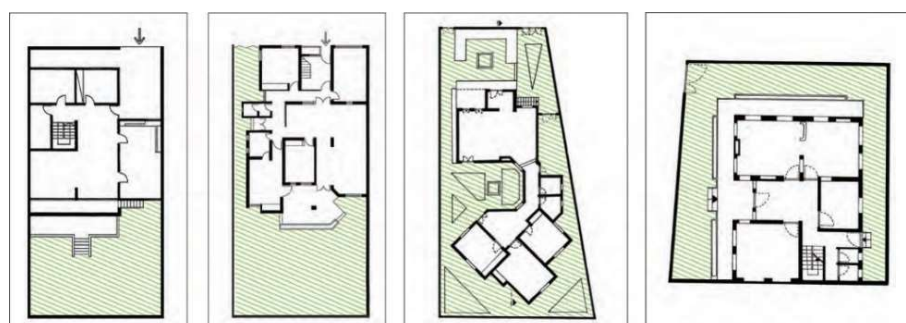
۱. بالکن واژه‌ای است به معنای فضای باز جلوی اطاق، بالاتر از طبقه همکف. بررسی‌ها نشان می‌دهد که با توجه به اطلاق واژه بالاخانه به طبقه بالاتر از همکف، در بخش زیادی از فرهنگ‌های معماری مناطق ایران (شمال، مرکز و جنوب) به نظر می‌رسد ریشه کلمه بالکن می‌تواند واژه بالاخانه باشد.

الگوی فضاهای باز

جدول ۷. مشخصه و بازخورد کالبدی الگوی فضاهای باز در بناهای مسکونی

مشخصه الگو	بازخورد کالبدی
- واقع شدن حیاط و بنا هر کدام در یک طرف در قطعه زمین	- حیاط فقط با یک جبهه از بنا ارتباط برقرار می‌کند. - تعریف شدن فضای باز توسط فضاهای بسته و پوشیده و دیوارهای اطراف و از بین رفتن ارجحیت آنها.
- حیاط‌هایی که دو بدنه بنا و دو بدنه دیوار، آنها را در بر گرفته - حیاط‌هایی که به وسیله یک بدنه بنا و سه بدنه دیوار محصور شده اند	- طور مستقیم به خیابان راه ندارند. - به طور مستقیم همجوار با خیابان هستند. - عمدتاً در امتداد دیوارهای بنا در طبقه همکف یا دیوارهای پیرامون پیلوتی قرار دارند. - در ساختمان‌های بیش از یک طبقه، دیوارهای پیرامون حیاط، در ارتفاع کوتاه‌تر از یک طبقه باقی می‌مانند - کف این حیاط‌ها با توجه به شیوه زندگی معاصر، به محل توقف اتومبیل یا رمپ اتومبیل برای دسترسی به پارکینگ و مسیر عبور ورود به بنا از خیابان اختصاص می‌یابد. - کف حیاط‌ها چندتکه شده و جاهای باقی‌مانده به گل، باغچه، حوضچه و «قوطلی گل» اختصاص داده خواهد شد.
- الگوی فضاهای باز حیاط‌های شمالی	- تنها یک دیوار مسطح حیاط را از معبر جدا می‌کند. - به خاطر فقدان عمق و ارتفاع دیوار حیاط در تعریف از داخل و تعریف خیابان از خارج نقشی ندارد. - حیاط خانه‌های شمالی از روبه‌رو و اطراف اشرف دارند.
- الگوی فضاهای باز حیاط‌های جنوبی	- از درجه محصوریت بیشتر برخوردارند. - از اشرف کمتر برخوردارند. - حضور اتومبیل و عبور و مرور در آنها کمتر است. - امکان کاشت گل و گیاه و درخت در آنها وجود دارد.
- فضای باز مربوط به قسمت بسته ساختمان (بام)	- بر بالای آخرین طبقه بنا قرار دارد. - با توجه به ویژگی‌های شیوه زندگی معاصر، مصرف حضور و استفاده خانوادگی را از دست داده - فاقد تعریف و محصوریت است. - معمولاً دستگاه‌های تأسیسات بر روی آن جای می‌گیرند.

منبع: نگارنده



حیاط در یک طرف خانه حیاط در دو طرف خانه حیاط در چهار طرف خانه حیاط در سه طرف خانه

شکل ۴. گونه‌شناسی انواع حیاط در خانه‌های جدید معاصر

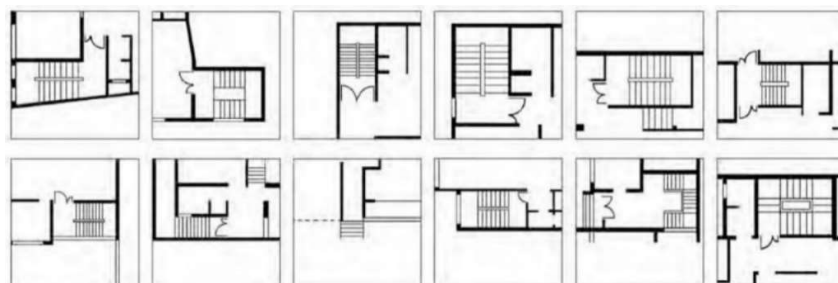
منبع: نگارنده

الگوی فضاهای بسته

جدول ۸. مشخصه و بازخورد کالبدی الگوی فضاهای بسته در بناهای مسکونی

مشخصه الگو	بازخورد کالبدی
- خانه‌هایی که معبر در جنوب قطعه زمین قرار دارد و قسمت بسته آنها در سمت شمالی قطعه زمین واقع شده	- ورود از طریق حیاط صورت می‌گیرد. - در برخی از خانه‌ها و مجتمع‌های مسکونی پس از ورود به حیاط، به پیلوت می‌رسییم. - پیلوت بسط حیاط است. - پیلوت در زیر قسمت بسته قرار دارد.
- خانه‌هایی که معبر، در شمال قطعه زمین قرار گرفته، و قسمت بسته آنها نیز در سمت شمال زمین واقع شده	- ورودی اصلی، در قسمت بسته ساختمان است. - پس از عبور از ورودی اصلی، به سرسرا یا پیلوت وارد شده. - در مواردی پس از ورود به خانه از سمت شمال، فضای باز کوچکی که بعضاً برای استقرار جعبه پله در نظر گرفته شده است قرار دارد.
- داخل خانه	- ورودی، فضای مربوط به خود را ندارد. - اگر ورودی در حد فاصل دیوار دو اتاق قرار گیرد، تعریف مشخص ندارد. - در برخی نمونه‌های آپارتمانی، در ورودی به پاگرد چسبیده و هنگام ورود، هیچ گونه حد و مرزی برای در و فضای ورودی خانه موجود نیست. - در برخی نمونه‌ها، درها فضای چرخش کافی ندارند.

منبع: نگارنده



شکل ۵. گونه شناسی پله، پاگرد و ورودی در خانه‌های جدید معاصر

منبع: نگارنده

گروه‌بندی فضاهای بسته خانه‌های جدید معاصر

بررسی‌های گونه‌شناسی گواهی می‌دهند که فضاهای بسته در سازمان فضایی خانه‌های جدید معاصر از دو گروه فضاهای درهم و مجزا طبق جدول زیر تشکیل شده اند:

- فضاهای درهم شامل: ورودی، عبوری‌ها، نشیمن، نهارخوری و پذیرایی؛

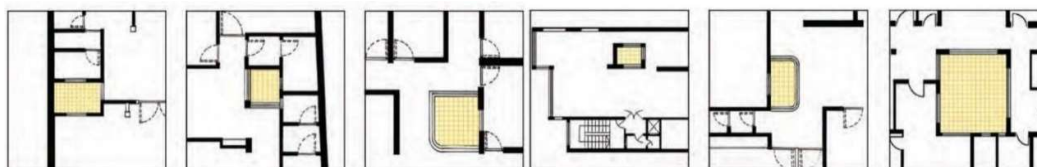
- فضاهای مجزا شامل: آشپزخانه، اتاق یا اتاق‌های خواب، حمام و دستشویی و انباری؛

تحولات هرگروه از فضاهای درهم و مجزا به همراه تأسیسات و اشیاء مرتبط با آنها، خود نیازمند بررسی جداگانه می‌باشد، لیکن در این پژوهش این فضاها از نقطه نظر چگونگی بهره‌مندی از شیوه‌های توانمندسازی فضا یعنی شیوه‌های تعریف، ترکیب و تشخیص فضا مورد بررسی قرار می‌گیرند.

جدول ۹. مشخصه و بازخورد کالبدی الگوی فضاهای بسته در بناهای مسکونی

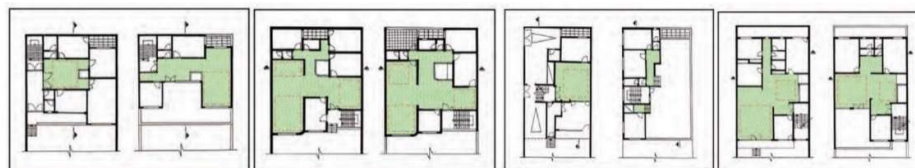
مشخصه الگو		بازخورد کالبدی
فضاهای بسته	بسته	<p>– فقدان تعریف برای جزء فضاهای موجود.</p> <p>– حدود فضایی ورودی، نهارخوری و پذیرایی روشن نیست و سعی شده از طریق چینش اشیاء و مبلمان، محدوده‌های فضایی، تعریف یا تکلیف می‌شود.</p> <p>– حریم‌های عبوری حذف شده و با فضاهای درهم مخلوط شده‌اند.</p> <p>– فضاهای درهم چند جزء فضایی نیستند که به صورت ترکیب با یکدیگر طراحی شده باشند و دارای استقلال باشند.</p> <p>– در اغلب موارد بسط چشم اندازی و نوری برای فضاهای درهم فراهم نشده است و بخش عمومی تر خانه می‌باشد.</p> <p>– در برخی از نمونه‌ها با استقرار پاسیو به نظم دهی فضاهای درهم کمک می‌شود.</p> <p>– پاسیوها و نورگیرهای خانه‌های معاصر، در طبقه‌های بالاتر از همکف، اغلب به عنوان یک جعبه روشنایی بخش و تهویه هوا در نظر گرفته می‌شوند.</p> <p>– پاسیوها و نورگیرها اگرچه محصور هستند، اما بسط فضایی برای آنها مقدور نیست.</p>
		<p>– به غیر از فضاهای پذیرایی و نهارخوری و عبوری‌های متصل به این فضاها که بلافاصله پس از ورود به خانه دیده می‌شوند بقیه خانه از فضاهای مجزا تشکیل می‌شوند.</p> <p>– بفضاهای مجزا با فضاهای درهم ترکیب نشده‌اند.</p>

منبع: نگارنده



شکل ۶: گونه شناسی نورگیر (پاسیو) و موقعیت آن در خانه‌های جدید معاصر

منبع: نگارنده



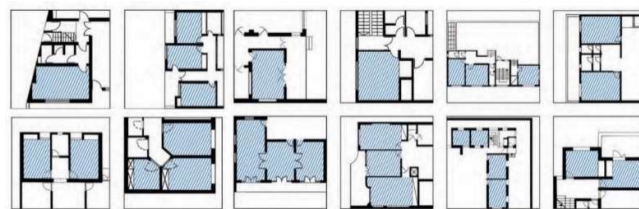
شکل ۷: گونه شناسی فضاهای درهم در خانه‌های جدید معاصر

منبع: نگارنده

جدول ۱۰. مشخصه و بازخورد کالبدی الگوی ریز فضاهای مجزا در بناهای مسکونی

بازخورد کالبدی	ریز فضاهای مجزا
<p>- تعداد اتاق‌های خواب در خانه‌های جدید معاصر، معرف بزرگی، کوچکی و جاداری واحد مسکونی است.</p> <p>- تعداد بیشتر اتاقها می‌تواند پاسخگوی تقاضای خلوت فضایی تعداد بیشتری از اعضای خانواده باشد.</p> <p>- منعی برای هر چه کوچکتر شدن اتاق خوابها در قوانین و مقررات حاکم وجود ندارد.</p> <p>- در خانه‌های معاصر، اتاق‌های خواب، معرف فضای خلوت هستند.</p> <p>- در اکثر نمونه‌ها، اتاق خواب‌ها، همجوار با معبر بوده و از سرو صدا، گرد و غبار و اشرف بیرون در امان نیستند.</p> <p>- اتاق خوابها، به طور متوسط در حدود یک سوم تا یک دوم کل زیر بنای واحدهای مسکونی خانه‌های جدید معاصر را اشغال می‌کنند.</p> <p>- به طور دائم در اشغال میلمان‌هایی هستند که به طور متوسط بیش از نیم تا دو سوم سطح اتاق را در اختیار دارند.</p> <p>- اتاق‌های خواب اکثراً برای خوابیدن مورد استفاده قرار می‌گیرند و کاملاً تک عملکردی شده‌اند.</p> <p>- اتاق‌ها زمینه‌ساز به هم ریختگی و انبار کردن می‌باشند و با بسته شدن در، می‌توان داخل این اتاق‌ها را از دید رس محفوظ داشت.</p> <p>- در خانه‌های جدید معاصر، اگر اتاق‌های خواب از بسط چشم اندازی و نوری برخوردار باشند، از امکان ترکیب با هم بی بهره هستند.</p> <p>- انتقال مطبخ از گوشه‌ای در زیرزمین خانه‌های قدیمی و تاریخی به درون سازمان فضایی خانه‌های جدید معاصر در مکانی نزدیک به فضاهای نشیمن و خواب جهت ایجاد آسایش، راحتی و اهمیت مرکزیت آشپزخانه در زندگی معاصر.</p> <p>- در برخی نمونه‌ها به دلیل انتقال سریع مواد خریداری شده از بیرون به آشپزخانه این فضا به سمت در ورودی اصلی خانه نزدیک شد.</p> <p>- در برخی نمونه‌ها، آشپزخانه به بخش میانی قسمت بسته آورده و با تعبیه نورگیر از امکان روشنایی و تهویه طبیعی برخوردار است.</p> <p>- مهمترین حالت استقرار آشپزخانه، قرار دادن آن در کنار فضای صرف غذا است و به آن نهارخوری می‌گویند.</p> <p>- در اثر کوچک شدن مساحت خانه‌های جدید معاصر، حائل مشترک بین آشپزخانه و نهارخوری، حذف و عرض آن گشوده تر شد، و آنچه امروزه پذیرفتنی است، باز بودن جبهه مشترک بین نهارخوری و آشپزخانه است.</p> <p>- بر اساس پذیرش این تحول فضایی در شیوه زندگی، اکنون آشپزخانه و نهارخوری به طور متقابل بسط فضایی، چشم اندازی، نوری و هوایی (تهویه ای) یکدیگر محسوب می‌شوند و این تحول بر حجم و سطح گروه فضاهای درهم خانه‌های جدید معاصر اضافه می‌کند.</p> <p>- به دلیل بیشترین حضور افراد و اعضای خانواده در شیوه معاصر زندگی در آشپزخانه فعال ترین بخش خانه است.</p> <p>- در نمونه‌های اولیه، کف آشپزخانه را مانند سایر اتاق‌ها فرش کرده و همانند یک اتاق بر زمین آن می‌نشستند.</p> <p>- در تعدادی از نمونه‌ها، محل غذاخوری خصوصی خانواده در درون آشپزخانه شکل می‌گیرد (گشایشی در تعریف و ترکیب فضا).</p> <p>- شکل گیری آشپزخانه باز^۱ در درون خانه‌های جدید معاصر، روندی مرتبط با تحولات شیوه زندگی و شهرنشینی داخل کشور را طی کرده و منطقی نیست آن را پدیده‌ای وارد شده از غرب در نظر بگیریم.</p>	<p>اتاق‌های خواب</p> <p>آشپزخانه</p>
<p>- عموماً به طور مشترک در یک اتاق طراحی می‌شوند و اتاقک‌های بهداشتی بسیار کم فضا و تنگی هستند.</p> <p>- معمولاً برای کاستن از بوی نامطبوع و تامین نور لازم از تهویه و نور مصنوعی استفاده می‌کنند.</p> <p>- به خاطر اشتراک فضای آبریزگاه با دستشویی در ساعاتی از روز گاهی مشکل تعدد مراجعه و نوبتی شدن استفاده از آنها نیز پیدا می‌شود.</p> <p>- باز شدن در این فضاها به داخل فضاهای درهم و ایجاد اشرافیت به سمت داخل آنها بسیار رایج و آزردهنده است.</p>	<p>سرویس‌های بهداشتی</p>

منبع: نگارنده



شکل ۸. گونه شناسی اتاق‌های خواب در خانه‌های جدید معاصر

منبع: نگارنده

۱. Open Kitchen: تأثیرگذارترین اتفاق در مدرن شدن آشپزخانه‌ها توسط معمار اتریشی مارگارت لیهوتسکی (Margarete Lihotzky) در سال ۱۹۲۶ رقم خورد. او در راستای حل بحران مسکن پس از جنگ آلمان آشپزخانه فرانکفورتی (Frankfurt kitchen) یا آشپزخانه باز را که آشپزخانه‌ای کم هزینه، کوچک و اما کاربردی بود با تمرکز روی کارآمدی و جای دادن وسایل با حداکثر دسترسی آسان به تمام امکانات که یکی از مهم ترین اصول در طراحی این آشپزخانه بود طراحی کرد.



شکل ۹. گونه شناسی آپسزخانه در خانه‌های جدید معاصر

منبع: نگارنده

الگوی فضاهای پوشیده

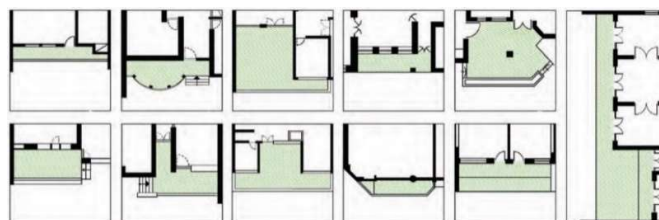
جدول ۱۱. مشخصه و بازخورد کالبدی الگوی فضاهای پوشیده در بناهای مسکونی

مشخصه الگو	بازخورد کالبدی
- وجود ایوان به سمت حیاط	- ایجاد فضای قابل استفاده و متصل کننده بین فضای باز و فضای بسته.
- تراس‌ها و بالکن‌های سرپوشیده	- معمولاً فاقد تعریف شدگی موثر هستند. - اکثراً به صورت یک کف رها شده مشاهده می‌شوند. - کف بالکن‌ها و تراس‌ها اکثراً در امتداد فضاهای بسته قرار دارند، اما به سبب اشراف و فقدان چشم انداز مناسب، فرهنگ و شیوه زندگی معاصر امکان استفاده از آنها محدود است. - مهیا کردن بسط چشم اندازی و نوری برای قسمت‌های بسته خانه‌های جدید در دو جبهه شمالی و جنوبی.

منبع: نگارنده



۱۰) حیاط و ایوان در خانه‌های قدیمی ۱۱) حیاط و ایوان در خانه‌های جدید معاصر
اشکال ۱۰ و ۱۱. الگوی حیاط و ایوان در خانه‌های قدیمی و جدید معاصر



شکل ۱۲. گونه شناسی تراس و بالکن در خانه‌های جدید معاصر

منبع: نگارنده

بحث

ویژگی‌های سازمان فضایی خانه‌های جدید معاصر

معماری امروز ایران ارائه شیوه‌هایی از سازمان دهی فضا را، جهت تواناتر کردن و تأثیرگذارتر بودن شهر و بنا از دستور کار خود حذف کرده است. در طرح و ساخت خانه‌ها و واحدهای مسکونی جدید معاصر، معیار ادراک سه بعدی فضا به دویعد تقلیل یافته، و جزءفضاهای واحدهای مسکونی به قوطی‌های هم ارتفاع، با تفاوت‌هایی در ابعاد کف تبدیل شده اند. به منظور فروش پر سودتر،

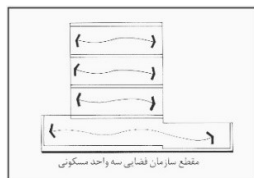
از دهه ۷۰ به بعد در حالی که سطح هر واحد مسکونی کوچک و کوچکتر شده، تعداد اتاق‌ها و فضاهای بسته بیشتر و بیشتر شده است و این در حالی است که در معماری ایران هر عنصر از عناصر سه گانه تشکیل دهنده فضا یعنی سقف، کف و دیوار از کمیت مصالحی خارج شده و به شیوه‌های معمارانه به کیفیت و انبساط فضا می‌افزایند.

در معماری خانه‌های تاریخی تبدیل سقف به آسمانه، دیوار به بدنه، کف به فرش، شیوه‌هایی برای جان بخشیدن به فضا محسوب می‌شوند^۱. در معماری ایران برای هر چه بیشتر جان بخشیدن به فضا، حد و حصری وجود ندارد. برای مثال، اتاق در خانه‌های تاریخی، برخوردار از فضایی است که توانایی تأثیرگذاری بر کیفیت مکث و حضور آدمی را داراست. هر اتاق با برخوردار از یک تا چند جبهه چشم اندازی، از فضایی جاندار برخوردار بوده و عناصر پوششی فضا هم مسئولیت تعریف شدن فضا و هم توانمند نمودن آن را جهت ترکیب با فضاهای دیگر برای تحقق و تشویق فعالیت‌های جمعی، امکان تجربه‌های متنوع حضور فردی و اجتماعی، فراهم کرده اند و این گستردگی تجربه، به آزادی احساس، تفکر و اقدام منجر می‌شده است. در این شرایط، سازمان یابی فضا، به همراه گرمی داشت حضور انسان به تجمع حواس او کمک کرده و زیرساخت حضور آگاه آدمی را فراهم می‌آورده، در حالی که طراحی و ساخت اتاق‌های معاصر به سمت تک عملکردی شدن و انباشته شدن از اشیاء سوق داده شده و از توان ترکیب با سایر فضاها و فراهم کردن تنوع تجربه‌ها تهی گشته اند؛ در آخر و در پاسخ به سوال دوم فرعی پژوهش می‌توان ویژگی‌های سازمان فضایی خانه‌های جدید معاصر می‌توان در سه مقوله ادراک فضایی، حضور فضاهای باز، بسته و سرپوشیده و خلوت به شرح زیر دسته بندی کرد.

ادراک فضایی در خانه‌های جدید معاصر

سازمان فضایی خانه‌های معاصر یکپارچگی ادراک سازمان فضایی از مقیاس کلان شهر تا مقیاس جزء فضاها و عناصر و اجزا را از دست داده است؛ از میان محورهای تشکیل دهنده شبکه کلان فضایی جهت استقرار خانه‌ها و واحدهای مسکونی جدید معاصر، اولویت با مسیر دسترسی سواره و بعد جهت شمال و جنوب است.

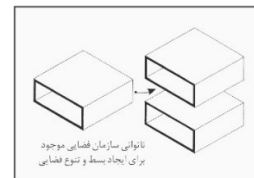
شبکه سه بعدی هدایت گر سازمان فضایی خانه، از حالت سه بعدی به دو بعد تقلیل یافته است. هر جزء فضا نیز برای تحقق یک عملکرد در نظر گرفته شده است. در سه دهه ۵۰، ۶۰ و ۷۰ محتوای تقاضا برای طراحی خانه و واحدهای مسکونی در کشور عبارت بود از همجواری نمودن تعدادی قوطی با ارتفاع ثابت و طول و عرض مختلف، که هر قوطی بتواند مقداری اشیاء را در خود جای دهد و جای دادن این قوطی‌ها در درون یک قطعه زمین، به نحوی که دسترسی ماشین و جای پارک ماشین، مورد تأیید شهرداری‌ها واقع شود؛ چگونگی قرار گرفتن واحدهای مسکونی در الگوی عام آپارتمان‌های سه، چهار، پنج طبقه و بیشتر (الگویی که در زمان انجام این پژوهش، الگوی فراگیر در اکثر شهرهای ایران است) نیز تحت تأثیر این شیوه از نگاه به فضا است.



۱۵



۱۴



۱۳

اشکال ۱۳، ۱۴، ۱۵. الگوی سازمان فضایی واحدهای مسکونی سه، چهار، پنج طبقه و بیشتر در خانه‌های جدید معاصر

منبع: نگارنده

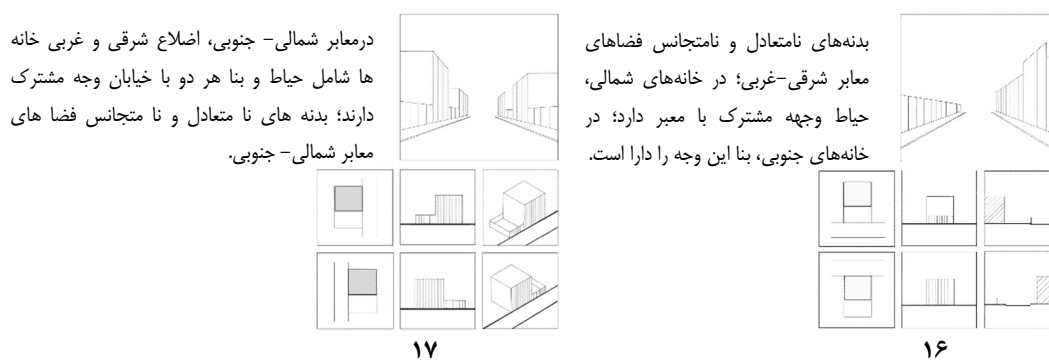
در این شیوه از ادراک فضایی، سازمان فضایی خانه که در خانه‌های تاریخی و قدیمی بصورت همگرا، جوانب گوناگون اعم از پاسخگویی به شیوه زندگی، برقراری ارتباط متقابل با طبیعت و ... را نظام می‌بخشید به سمت واگرایی سوق یافته است. در شیوه معاصر، سازه غیرمرتبط با سازمان فضایی رفتار می‌کند و مانند لایه‌ای مجزا بر آن افزوده می‌شود. در خانه‌های جدید معاصر،

۱. در زبان انگلیسی واژه animate کردن که عمدتاً به فیلم‌ها یا تصاویر متحرک اطلاق می‌شود، یادآور و متذکر همین مطلب است.

پاسخی فضایی برای همساز شدن با طبیعت وجود ندارد و در سیری واگرا، تکنولوژی بدون ادغام در سازمان فضایی جایگزین پاسخ فضایی شده است.

حضور فضاهای باز، بسته و سرپوشیده در خانه‌های جدید معاصر

در ساختمان سازی‌های مسکونی جدید معاصر، گونه گونی فضاهای باز و پوشیده به میزان زیادی کاهش یافته است تا آنجا که اصل وجود آنها نیز مورد تردید قرار گرفته و تنها به کنار هم قرار دادن تعدادی فضای بسته کوچک و بزرگ اکتفا شده است و این فضاها بدون وجود حریم و مفصل بندی در میان آنها، خانه و واحد مسکونی معاصر را شکل داده اند. این قسمت از فضای بسته خانه با فضاهای باز تعریف نشده‌ای به نام «حیاط» و «معبّر» همجوار گشته اند. بررسی‌ها مشخص کرده اند که تقریباً حد فاصل سال‌های ۱۳۵۰ تا ۱۳۸۰، حضور فضاهای باز و پوشیده در سازمان فضایی خانه‌ها و واحدهای مسکونی جدید معاصر به حد اقل رسید و روند تقلیل و به حداقل رسیدن حضور فضاهای باز و پوشیده تا زمان حاضر (دهه اول قرن ۱۴ هجری شمسی) نیز، همچنان ادامه دارد.



اشکال ۱۶ و ۱۷. مشارکت خانه‌های جدید معاصر در تشکیل و تعریف فضای باز عمومی

منبع: نگارنده

به موازات تقلیل حضور فضاهای باز و پوشیده، توان جزء فضاهای بسته نیز تقلیل یافته است، جزءفضاها (اتاق‌ها) در واحدهای مسکونی معاصر بدون برخورداری از حریم و مفصل‌بندی و امکانات ترکیب و چشم انداز، تنها نام اتاق را حفظ کرده اند.



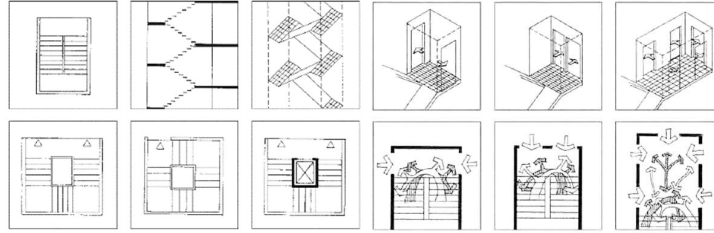
۱۹



۱۸

اشکال ۱۸ و ۱۹. تقلیل فضای باز مرکزی به نورگیری در داخل خانه

در خانه‌های جدید معاصر به علت اینکه درب ورودی به واحدهای مسکونی در داخل پاگردها طراحی شده و عرض پاگرد بر اساس تفکیک فضا برای عبوری‌های پله و دسترسی به ورودی‌های واحدهای مسکونی پیش بینی نشده است، میان حریم فضایی مکت، در مقابل ورودی خانه و حریم‌های عبوری پله، تداخل اغتشاش در این فضا ایجاد می‌شود.



شکل ۲۰. الگوی مواجهه با پله، پاگرد و پیش ورودی‌ها در خانه‌های جدید معاصر

منبع: نگارنده

در داخل هنگامی که تعدادی از جزء فضاهای سازمان فضایی خانه‌های جدید معاصر، فاقد توان تعریف شدگی باشند، بخشی از فضاهای خانه به صورت «درهم» ارائه می‌شوند. در سازمان فضایی واحدهای مسکونی جدید معاصر، علاوه بر فضاهای درهم، جزء فضاهایی نیز به صورت تکه فضاهای جدا افتاده و مجزا از فضاهای درهم حضور دارند، و این امر باعث تجمع درها در اطراف فضاهای درهم شده است. این شکل از تجمع درها، نقش تعریف کننده و تأثیرگذار بدنه‌ها را کاهش می‌دهد. هر دری که گشوده می‌شود به طور بالقوه مسیری را برای عبور و امکانی را برای ترکیب دو فضای دو طرف خود مطرح می‌کند. در این شیوه از سازمان یابی، ترکیب فضاهای درهم و مجزا و تعدد درها و تقاطع مسیرها، وضوح و خوانایی فضاهای داخل خانه را کاهش می‌دهد.



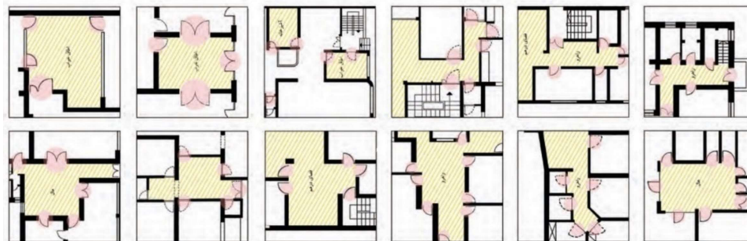
۲۲



۲۱

اشکال ۲۱ و ۲۲. الگوی «در» جلوی اتاق و ایجاد فضایی کم عرض برای ایوان

«حریم در» در خانه‌های جدید معاصر، در اغلب موارد نادیده گرفته می‌شوند. اکثر درها، حریم ندارند و به یک سطح جداکننده تقلیل یافته و فضایی متناسب با موقعیت هر در به عنوان حریم‌های مکتب و عبور در طرفین درها در نظر گرفته نشده است. در مقایسه با خانه‌های قدیمی و تاریخی، تبدیل درهای دولنگه به درهای یک لنگه ۸۰ تا ۱۰۰ سانتیمتری درخانه‌های جدید معاصر، و تبدیل ضخامت دیوارهای باربر به دیوارهای نازک، نادیده گرفتن حریم را تشدید کرده است.



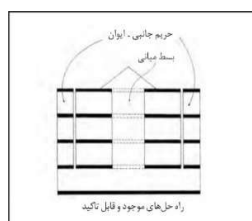
شکل ۲۳. گونه شناسی نحوه استقرار در و دیوار و استقرار درها پیرامون فضاهای مجزا در خانه‌های جدید معاصر

منبع: نگارنده

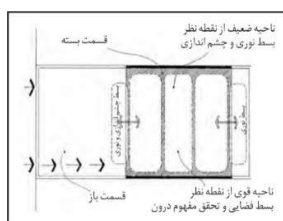
در قسمت بسته سازمان فضایی خانه‌ها و واحدهای مسکونی جدید معاصر، تمامی انواع جزء فضاهای داخلی از نظر پوشیدگی و ارتفاع، متشابه و یکنواخت هستند.

خلوت در خانه‌های جدید معاصر

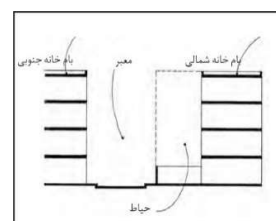
در خانه‌های جدید معاصر از خیابان یا کوچه به حیاط که می‌آییم، خلوت را نمی‌یابیم. حیاط‌ها، دیگر داخل یا درون به حساب نمی‌آیند. دیوارهای پیرامونی، آنها را به اندازه کافی تعریف نکرده و حس در برگرفتگی نیز ایجاد نمی‌شود و شیوه زندگی آنها را به توقفگاه ماشین و مسیرهای عبوری تبدیل کرده است. اکنون حیاط‌ها، فضاهای بلاتکلیف و گذری هستند که به شدت اشراف دارند. نقش حیاط‌های شمالی خانه‌های جدید معاصر می‌تواند به عنوان حد فاصلی بین معبر و بنا به حساب آورد. هنگامی که وارد بنا می‌شویم، فضای پله و پاگردها با فعالیت‌هایی که درون آنها رخ می‌دهد تناسب ندارند و فضاهای مکث و عبور با یکدیگر تداخل یافته‌اند. به سطحی عمودی می‌رسیم که در ورود به واحد مسکونی است. فضای ورودی به یک «در» تقلیل یافته است و هیچ گونه تشخیص و حریم فضایی مستقل ندارد و به علت عدم وجود حریم‌های فضایی میان بیرون خانه و درون آن، تمام فضاهای درون خانه به محض ورود در معرض دید و اشراف قرار می‌گیرند.



۲۶



۲۵



۲۴

اشکال ۲۴، ۲۵ و ۲۶. الگوی طراحی ساختمان‌های مسکونی چند طبقه، محدودیت‌ها و نقاط ضعف سازمان فضایی واحدها

منبع: نگارنده

شیوه طراحی و سازماندهی فضا می‌تواند به تأمین خلوت منجر شود؛ اما آنچه از بررسی خانه‌های جدید معاصر مشخص می‌شود، در بیشتر آنها تأمین خلوت به عنوان یک هدف در سازمان فضایی آنها مدنظر نبوده و این مفهوم در این خانه‌ها تحقق فضایی نیافته است.



۲۹



۲۸



۲۷

شرح تصاویر:

(۲۷) درها در همه جبهه‌های فضای نشیمن باز می‌شوند، قلمرو مکث و عبور در هم شده است.

(۲۸) انتقال سرویس‌های بهداشتی به فضاهای داخلی خانه، در سرویس بهداشتی به نشیمن گشوده می‌شود.

(۲۹) فضای عبور به بالکن از میان فضای نشیمن (مکث) می‌گذرد.

اشکال ۲۷، ۲۸ و ۲۹. فقدان حریم‌های داخلی و خارجی



۳۳



۳۲



۳۱



۳۰

اشکال ۳۰، ۳۱، ۳۲ و ۳۳. اهمیت یافتن نقش اشیاء در درون جزء فضاها در خانه‌های جدید معاصر

نتیجه گیری

در بررسی‌های انجام شده در ایران، مخصوصاً از اوایل دهه ۷۰ ه.ش تا اواخر دهه ۹۰ ه.ش و حتی تا به امروز روندی مشابه در تقلیل نقش فضا به چشم می‌خورد. روند حذف فضا و عدم توجه به سازمان یابی خلاق فضا در واحدهای مسکونی دوره حاضر در ایران حادث‌تر و سریع‌تر بوده و بر مفهوم و مصداق خانه و سکونت تأثیر گذاشته‌اند. همچنین در چند دهه اخیر مشارکت سازمان فضایی خانه‌های جدید معاصر در ارتقای شیوه زندگی کاستی گرفته‌است؛ با توجه به موارد مطروحه و در پاسخ به سوال اصلی پژوهش مبنی بر چگونگی ویژگی‌های سازمان فضایی خانه‌های جدید معاصر متأثر از تحولات سلیقه در معماری دوران معاصر ایران عوامل اساسی و متعددی را می‌توان برای این روند برشمرد که عبارتند از:

الف) عدم وجود سازمان فضایی مناسب در عرصه طراحی و اجرای بناهای مسکونی معاصر
عدم وجود سازمان فضایی مناسب در طراحی یعنی به حداقل رساندن استفاده از فضا و به حداکثر رسانیدن استفاده از مصالح، تا آن حد که در سازمان فضایی این گونه خانه‌ها، تنها تعداد محدودی عملکرد به شیوه‌های ناقص قادر به حیات هستند.

ب) حذف فضاهای بینابینی

سازمان فضایی با حذف فضاهای بینابینی از جمله انواع راهروها، پیش اتاق‌ها، پیش فضاها، حریم‌های اتصال دهنده و جداکننده توانایی خود را در ایجاد قلمروهای مختلف خصوصی و عمومی خانه برای استفاده کنندگان از فضا از دست داده‌است؛ به این ترتیب، مشارکت سازمان فضایی خانه در ارتقای کمی و کیفی شیوه زندگی امروزه، معنای خود را از دست داده‌است و سازمان فضایی زندگی خانواده نه تنها فضایی برای خلوت پدید نمی‌آورد و رغبتی نیز برای حضور گروهی افراد ایجاد نمی‌کند.

ج) بی توجهی به نقش عناصر تشکیل دهنده فضا

بی توجهی به نقش عناصری همچون سقف، کف و دیوار منجر به بی توجهی به نقش فضا در تأثیرگذاری بر حال و هوا و شیوه زندگی ساکنان خانه می‌شود. شکل این بی توجهی، «سطح» شدن و مضمون این بی توجهی تک نقشی شدن عناصر تشکیل دهنده فضا است. این وضعیت، درجات توان تأثیرگذاری فضا را پایین می‌آورد و به صورت پی در پی و پیوسته به سایر جزء فضاها و عناصر سرایت می‌کند. فضاها و عناصر همچون پله، ورودی، پنجره و بالکن به جعبه و سطح تبدیل می‌شوند. سطح‌ها، نوارهای باریک می‌شوند و به تدریج این امر تا حذف فضا و عناصر پیش می‌رود. حیاط‌های خانه‌های جدید معاصر به سبب کوتاهی و مسطح بودن بدنه هایشان فاقد تأثیرگذاری هستند. نقش فضا در درون اتاق‌ها و محدوده‌های درهم خانه در اثر این بی توجهی به تدریج کاهش یافته‌اند.

د) اهمیت یافتن اشیاء در خانه‌های جدید معاصر

اهمیت یافتن اشیاء در خانه به تدریج افزایش یافته و اکنون تا مرحله اشغال و اشباع فضا پیش رفته‌است. به نحوی در خانه‌های تاریخی و قدیمی فضا بدون وابستگی به اشیاء، امکان انتخاب آزادانه فعالیت را برای ساکنان مهیا می‌کرد، اما در خانه‌های جدید معاصر، حضور اشیاء، ساکنان را به انجام فعالیت‌های محدود، محدود کرده‌است.

ه) تأثیر حضور اشیاء بر صداهای درون خانه

فراگیر شدن حضور اشیاء بر صداهایی که درون خانه شنیده می‌شوند نیز تأثیر بسزایی دارد، افزایش صداها در خانه که از عواقب حضور اشیاء متعدد در خانه است در دراز مدت تأثیرش را بر کیفیت زندگی ساکنان خانه برجای خواهد گذاشت. میزان افزایش صدا در اثر حضور اشیاء در خانه، پژوهش‌های دیگر را می‌طلبد.

و) تعویض به جای ترمیم

آنچه در شهرهای ما اتفاق افتاد، عدم دخالت به موقع در بافت‌های تاریخی، هماهنگ نکردن این بافت‌ها در برابر اتومبیل و مرمت نکردن آنها بود. نتیجه آن شد که در مقابل انتخاب اتومبیل یا بافت تاریخی، اتومبیل برگزیده شد و در مقابل پیدایش جلوه‌های جدید شهری، خیابان، آسفالت، چراغ برق و ...، بافت تاریخی مورد جراحی قرار گرفت و این یکی از مهم‌ترین پدیده‌های تغییر شیوه زندگی بود که «تعویض» بر جای «ترمیم» نشست. از خانه‌های تاریخی، بوی نم و نا برخواست. نور طبیعی و همه تدابیر وابسته به آن اعم از درگاه‌ها، در و پنجره‌ها و روزن‌ها و چشم اندازها کنار گذاشته شدند. آوارها مرمت نشد، موربانه‌ها در و پنجره‌ها را از بین بردند و گرا نشدن قیمت زمین، همه اعیانی خانه را مورد حمله قرار داد.

ارائه پیشنهاد

آنچه در ایران در چهاردهه گذشته در فضا سازی بناهای مسکونی رخ داده، عبارت است از گنجانیدن مفهوم زندگی در عملکرد و تقلیل مفهوم عملکرد به یکی از نیازهای بیولوژیک مانند خواب و خوراک و فضا در این فرایند نقش مؤثر خود را از دست داده است همچنین معماران نیز به عنوان سازمان دهنده فضا، فراموش می‌کنند که پیش از این، شیوه‌هایی از سازمان دهی فضا وجود داشته است که آگاهانه، خشکی و بی روحی را از فضا خارج کرده و حضور آدمیان را گرمی می‌داشته است. همچنین فرایند طراحی (سازمان دهی آگاهانه فضا) در شرایط موجود، برای خانه‌های جدید معاصر، بسیار خلاصه شده تا آنجا که نقشه مسطح، مورد تأیید شهرداری‌ها قرار گیرد، پیشتر نمیرود؛ فرایند سازمان دهی فضای خانه در سه بعد به حل پلان در سطح تقلیل یافته است، آن هم در جهت منفعت یک طرف از بهره برداران فرایند تولید خانه - واحد مسکونی؛ لذا با توجه به نتایج به دست آمده از پژوهش پیشنهاد می‌شود:

- ۱- بخشی از معماران معاصر فعال در بیشتر شهرهای ایران، نقش خود را در قالب «طراحی پلان» و صرفاً به عنوان تهیه کنندگان نقشه‌های مسطح اتاق دار بازیابی کنند.
- ۲- با مشارکت هرچه بیشتر مردم در فرایند طراحی‌ها نظرات و سلیق آنها به عنوان گروه‌های استفاده کننده، جهت انطباق بیشتر سلیق مردم و معماران در محصول نهایی، توسط طراحان بیشتر مورد توجه قرار گیرد.

تقدیر و تشکر

این مقاله مستخرج از رساله دکترای معماری نویسنده اول است؛ بدین وسیله نویسندگان از تمام کسانی که به نحوی مؤثر در انجام این پژوهش همکاری نموده اند، تقدیر و تشکر می‌کنند.

عدم تعارض منافع

نویسندگان اعلام می‌دارند که در انجام این پژوهش هیچ‌گونه تعارض منافی ندارند.

منابع

۱. اسکروتن، راجرز، (۱۳۹۳). زیبایی. (ترجمه فریده فرنود). تهران: نشر مینوی خرد
۲. ایمانی، نادیه، ظفرمندی، سویل (۱۳۹۵): مبادی سلیقه در معماری
۳. ایو میشو (۲۰۱۱): سنجه های زیبایی شناسی و داوری سلیقه
۴. بوردیو، پی یر، (۱۳۹۰). نظریه کنش: دلایل عملی و انتخاب عقلانی (ترجمه مرتضی مردیها) (چاپ چهارم). تهران: انتشارات نقش و نگار. (تاریخ انتشار به زبان اصلی ۱۹۹۴)
۵. بوردیو، پی یر، (۱۳۹۱). تمایز نقد اجتماعی قضاوت‌های ذوقی (ترجمه حسن چاوشیان). تهران: انتشارات ثالث. (تاریخ انتشار به زبان اصلی ۱۹۷۹)
۶. بهشتی، سید محمد (۱۳۹۵) خانه (از آغاز پهلوی اول تا دهه چهل شمسی). دوفصلنامه مطالعات معماری ایران، شماره ۱۰، ص ۲۲۹-۲۴۲
۷. پیرنیا، محمدکریم، (۱۳۷۱). آشنایی با معماری اسلامی ایران، تدوین: غلامحسین معاریان، انتشارات دانشگاه علم و صنعت
۸. جنتیلی، برونو ویلب، آرماند، (۱۳۸۸). زیبایی شناسی و نقد (ترجمه یعقوب آژند). تهران: نشر مولی
۹. حائری، محمدرضا، (۱۳۷۵). خانه‌های ایرانی در مسیر ویرانی. مجله آبادی، شماره ۲۳
۱۰. حسین یزدی، مریم (۱۳۹۷): معماری معاصر و مدرن ایران
۱۱. حناچی، پیروز. حق شناس، محیا (۱۳۹۹): بررسی عوامل مؤثر بر تحول کالبدی خانه و فرهنگ زندگی در یک قرن اخیر ایران

۱۲. حیدری، علی اکبر. بهدادفر، نازگل (۱۳۹۵): بررسی وجوه مختلف معنای مکان از دید معماران و غیر معماران
۱۳. صادقی، سارا. اخلاصی، احمد. کامل نیا، حامد (۱۳۹۶): بررسی نقش زیبایی شناسی معماری در خانه‌های ایرانی، نمونه موردی: خانه‌های تاریخی شهر مشهد
۱۴. عشقی صنعتی، آلاله، کرباسچی، محمدجعفر، ناصری، غلامحسین. (۱۴۰۳). بازشناسی مانایی مفاهیم نماد، در شکل‌گیری ماهیت کالبد معماری اصیل سنتی ایران و تأثیرات آن بر معماری معاصر. فصلنامه جغرافیا (برنامه ریزی منطقه ای)
۱۵. عیوضی، زهره. باقری، عبدالعلی. آقابابایی، احسان (۱۳۹۴): بررسی عوامل جامعه شناختی مؤثر بر سلیقه مخاطب باتوجه به طراحی کالینسون، دایانه، (۱۳۸۸). تجربه زیبایی شناختی (فریده فرنودفر). تهران: فرهنگستان هنر
۱۷. لوکوربوزیه، (۱۳۵۴). چگونه به مسئله شهرسازی بیندیشیم. (ترجمه: محمدتقی کاتبی). تهران: انتشارات امیرکبیر
۱۸. نیکنام، مهدی، محبوبی، قربان، ابراهیمی اصل، حسن. (۱۴۰۰). تبیین الگوهای مطرح در معماری معاصر ایران بعد از انقلاب؛ از منظر تعامل اصالت و نوآوری با تأکید بر جغرافیای ایران. فصلنامه جغرافیا (برنامه ریزی منطقه ای)
۱۹. هاشمی، شیمما. فرشچیان، امیرحسین (۱۳۹۹): تغییرات بنیادی در آسیب شناسی مبانی ساختارشنکی معماری ایران
20. Campbell, C. (1997) "*The Romantic Ethic and Spirit of Modern Consumerism*". Oxford: Basil Blackwell.
21. <https://anthropologyandculture.com/>
22. <https://www.wikipedia.org/>
23. Moore, Charles, et all, 1974, "*The Place of House*", Holt Rinhart Winston
24. Rapoport, Amos, 1969, "*House Form and Culture*", prentice Hall