

Research Paper

Strategic Management of Sustainable Urban Economy based on PESTEL Analysis (Example: the Area of the shrine of Hazrat Abdul Azim Hasani (peace be upon him) Shahr-e-Rey)

Seyyed Hadi Moeini¹, Parvaneh Zivyar^{2*}, Simin Armaghan³

1. PhD student Department of Geography and Urban Planning, Islamic Azad University, Yadegar Imam Khomeini (RAH) Shahr-e-Rey Branch, Tehran, Iran.
2. Associate Professor Department of Geography and Urban Planning, Islamic Azad University, Yadegar Imam Khomeini (RAH) Shahr-e-Rey Branch, Tehran, Iran.
3. Associate Professor Department of Geography and Rural Planning, Islamic Azad University, Yadegar Imam Khomeini (RAH) Shahr-e-Rey Branch, Tehran, Iran.

ARTICLE INFO

Abstract

PP: 50-69

Use your device to scan and read the article online



Keywords: *Strategic Management, Urban Economy, PESTEL Analysis, Abdul Azim Hasani Shrine, Shahr-e-Rey.*

Urban economics is the study of spatial relationships between households from an economic perspective with a focus on urban economics, which mainly deals with providing a spatial analysis of economic activities in cities. The aim of the current research is the strategic management of sustainable urban economy in the area of Hazrat Abdul Azim Hasani shrine. In terms of the purpose of this research, it is applied research with an emphasis on Saunders research onion research method with a deductive-inductive approach and snowball sampling method among experts (40 people). For the purpose of the economic situation of the area using the PESTEL technique, in each dimension of this method, the effective factors of the urban economy of the area have been analyzed. The results show that the discussion of urban management and organizational rules and regulations must be done in a dual interaction between people and governments. In this case, we can hope for the concepts of development, sustainability and then a sustainable urban economy; therefore, with a comprehensive and systematic approach, he investigated the studied area, which may be a step towards the realization of a sustainable urban economy in the area. The obtained results showed that our scope is in the aggressive strategy (SO) that can be pursued with optimal management and proper planning to commercialize and achieve a sustainable urban economy.

Citation: Moeini, H, Zivyar, P, Daniyali, T.(2025). Strategic Management of Sustainable Urban Economy based on PESTEL Analysis (Example: the Area of the shrine of Hazrat Abdul Azim Hasani (peace be upon him) Shahr-e-Rey). *Geography (Regional Planning)*, 15 (58), 50-69.
DOI:[10.22034/jgeoq.2024.444053.4091](https://doi.org/10.22034/jgeoq.2024.444053.4091)

* **Corresponding author:** Parvaneh Zivyar, **Email:** zivyar@yahoo.com

Copyright © 2024 the Authors. Published by Qeshm Institute. This is an open access article under the CC BY license (<https://creativecommons.org/licenses/by/4.0/>).

Extended Abstract

Introduction

Cities always have many issues and problems, such as marginalization, poverty, crime, etc. and from an analytical point of view, the root of all these issues can be considered related to the urban economy. Although it is not possible to root out and solve all these problems, they can be minimized. Tehran is the economic center of Iran, also this city, as the political capital of Iran, has many jobs in various fields and is considered the first industrial area of the country. International economic activities despite being the capital city, Tehran's history and size do not play a significant role in the number of its employees. Shahr-e-Rey (20th district of Tehran) (historical name Rey) is the center of Rey city in Tehran province. The area of Abdul Azim Shahr-e-Rey shrine is very important due to its high importance in historical, economic, tourism and population attraction. The completion of this research is necessary for the reason that with proper planning and decision-making by city managers based on the identification of appropriate economic indicators in line with the advancement of strategic management, it can greatly contribute to the stability of the economy of Abdul Azim Rey area. Cities always have many issues and problems, such as marginalization, poverty, crime, etc. and from an analytical point of view, the root of all these issues can be considered related to the urban economy. Although it is not possible to root out and solve all these problems, they can be minimized. Tehran is the economic center of Iran, also this city, as the political capital of Iran, has many jobs in various fields and is considered the first industrial area of the country. International economic activities despite being the capital city, Tehran's history and size do not play a significant role in the number of its employees. Shahr-e-Rey (20th district of Tehran) (historical name Rey) is the center of Rey city in Tehran province. The area of Abdul Azim Shahr-e-Rey shrine is very important due to its high importance in historical, economic, tourism and population attraction. The completion of this research is necessary for the reason that with proper planning and decision-making by city managers based on the identification of appropriate economic indicators in line with the advancement of strategic management, it

can greatly contribute to the stability of the economy of Abdul Azim Rey area

Methodology

In terms of the purpose of this research, the type of applied research, in terms of the method of data collection, it is a mixed method (quantitative-qualitative), in terms of cross-sectional time and in terms of location, it was carried out in the area of Abdul Azim Rey Shrine. For the purpose of the economic situation of Abdul Azim Rey area, by using the PESTEL technique, the factors affecting the urban economy of the area are analyzed and examined in each dimension of this method, in order to get an overview of the various macro environmental factors of the area under study in order to Identifying and understanding the potential and direction for a clear understanding of the opportunities and threats in order to stabilize the economic methods and earn money in this area. It is worth mentioning that the (SWOT) matrix is a tool for recognizing the threats and opportunities in the external environment and identifying its internal weaknesses and strengths in order to measure the situation and formulate strategies to guide and control that system. Shahr-e-Rey (area 20), the southernmost urban area of Tehran province, is one of the oldest cities in Iran and the world, which is located at an altitude of 1065 meters above sea level. The climate of this city is mild and dry. The 6,000-year history of the city, the existence of valuable historical places and elements, and the presence of the shrine of Hazrat Abdul Azim (peace be upon him) have given unique historical, religious and cultural characteristics to this area and made it separate and different from other areas of Tehran.

Results and Discussion

The way of organizing the findings of the research is that SWOT analytical method has been used in order to analyze the information and present the urban economy development strategy. For this purpose, a list of strengths, weaknesses, opportunities and threats was prepared and by adjusting the strategic factors, the SWOT-matrix was extracted from it and the approaches resulting from these analyzes were used as pioneering policies to strengthen the urban economy of the region. The study was presented. The largest number obtained is related to so, which is the strengths and

opportunities of the project, which should be adopted as an "Aggressive Strategy". He made the most of it.

Conclusion

In this research, with a comprehensive and systematic approach, we have investigated the studied area in the form of strengths, weaknesses, opportunities and threats, which may be a step towards the realization of a sustainable urban economy in a completely susceptible area. In this regard, the discussion of strategic management and the analysis of its

factors was examined and in order to confirm and correct the data based on PESTEL analysis, we have considered all aspects of growth and development in the form of political, economic, social, technological, environmental and legal factors. Therefore, the obtained results showed that the scope of our study is in the Aggressive Strategy (SO), which can be pursued with an optimal and coherent management and proper planning of the discussion of commercialization and achieving a sustainable urban economy

References

- 1) Abdoud, Mohsen, Naqibi, Fereydoun. (2022). Evaluation of the urban economy of Naqadeh city with the approach of sustainable development and the PESTEL analysis method, Quarterly Journal of Economics and Urban Planning, Tehran City Studies and Planning Center, No. 3 (3): 148 - 163(In Persian).
- 2) Athari, Kamal.(2014). Urban economy and urban governance: development of civil society and the necessity of competent urban governance, International Conference on Urban Planning and Development (In Persian).
- 3) Burnell, J.(2010).Urban Economics, in Free, Rhon C.(ed),21 st century economics: a reference handbook, Sage.
- 4) Blaug, M. (1979). The German hegemony of location theory: a puzzle in the history of economic thought. History of Political Economy, 11(1): 21-29.
- 5) Dou, J., Han, X..(2019). How does the industry mobility affect pollution industry transfer in China: Empirical test on pollution haven hypothesis and porter hypothesis. J. Clean. Prod. 217: 105–115.
- 6) Donald, R. Cooper. (2015). Business research method, translated by Mohammad Rahim Esfidani, Mehraban book Publications (In Persian).
- 7) Edward,M.,E.(2007).Regional and urban Economics Development: Theory and Methods, CRC Press.
- 8) Jiang, Q., Li, Y., Si, H.(2022). Digital economy development and the urban–rural income gap: Intensifying or reducing. Land 11 (11), 1980.
- 9) Jalili Mehrabani, Mohammad.(2016).- Analyzing the role of the economy of collaborative projects in the sustainable development of Mashhad metropolis (with an emphasis on the economy of development), urban planning phd thesis, under the guidance of Dr. Ali Shariati, Faculty of Literature and Human Sciences. Mashhad Ferdowsi University (In Persian).
- 10) Junior, A. B. B. Martins, F. P. Cezarino, L. O. Liboni, L. B. Tenório, J. A. S. & Espinosa, D. C. R.(2023). The sustainable development goals, urban mining, and the circular economy. The Extractive Industries and Society, 16, 101367.
- 11) Hanai, Tektom, Sadegh, Iqbali, Parinaz, Daneshvar, Maryam. (2022). Spatial analysis of the relationships between the components of ecology and sustainable urban economy (Case example: 9 Dareh neighborhood of Mashhad), Geographical Space Quarterly, Summer 2022, No. 78: 117-146 (In Persian).
- 12) Keshavarz, Hadi, Hosseinzadeh, Ramadan.(2022). Investigating the effect of innovation spillover on economic growth: a case study of D8 countries, Regional Economy and Development Quarterly, Volume 30, Number 26 (In Persian).
- 13) Khorasani, Mohammad Amin, Heydari, Qasem. (2018). Strategic management of recreational tourism development in Shahriyar city based on PESTEL model, Urban Tourism Quarterly, Volume 6, Number 4, Winter 2018: 73-94 (In Persian).
- 14) Li, Z., Wang, J.(2022). The dynamic impact of digital economy on carbon emission reduction: Evidence city-level empirical data in China. J. Clean. Prod. 351, 131570.
- 15) Lashkarizadeh, Maryam. (2021). The role of creative economy in the economic growth of

- selected countries, *Journal of Social Development Studies of Iran*, Volume 13, Number 50: 256-278 (In Persian).
- 16) Manzavi, Masoud. (2008). *Environmental survey in future research; Concepts and Workshops*, Tehran, Publications of Defense Industries Educational and Research Institute (In Persian).
 - 17) Movahed, Ali, Kohzadi, Masoud.(2009).- *Analysis of factors affecting tourism development in Kurdistan province using SWOT model*, *Urban Research and Planning Quarterly*, Year 1, Number 2 (In Persian).
 - 18) Mohtaram, Rahim, Nasiri Swadkahi, Reza. (2016). *International Business; Theories and applications with the approach of export and import management*, Tehran, Publishing Company (In Persian).
 - 19) Mavadat, Elias, Valipour, Milad.(2019).- *Managing urban development with a sustainable economy approach and LQ modeling (case example: Dezful urban context)*, *Geography and Environmental Studies Quarterly*, Winter 2019, No. 36: 53-68 (In Persian).
 - 20) Neil Lee.(2014). *The Creative Industries and Urban Economic Growth in the UK*, *Journal of Environment and Planning A*, vol. 46, 2: 455-470.
 - 21) Nourse, H. O.(1971). *Are Regional and Urban Economics Really Different?. Review of Regional Studies*, 1(2): 25-33.
 - 22) Nicolae, P.(2018). *Use of the PESTEL Model in the Management of the Tourism Branch of the Republic of Moldova*. Ovidius University Annals, Economic Sciences Series, Vol.18, No.1, pp.370-375.
 - 23) Richrdson, H,W.(1979). *Regional Economics, Urban: University off Illinois Press*.
 - 24) Seungil Yum.(2016). *the Economic Growth of creative industries in the Miami metropolitan area*, *Creative Industries Journal*, Volume 9: 130-145.
 - 25) Rasmussen,D,W.(1973). *Urban Economics*, New York: Harper & Row
 - 26) Santagata, R. Zucaro, A. Viglia, S. Ripa, M. Tian, X. & Ulgiati, S.(2020). *Assessing the sustainability of urban eco-systems through Emergy-based circular economy indicators. Ecological indicators*, 109, 105859.
 - 27) Saunders, M., Lewis, P., & Thornhill, A.- (2015). *Research Methods for Business Students. 7th Edition*. United Kingdom: Pearson Education.
 - 28) Shurche, Mahmoud. (2016). *Spatial approach to urban economy*, Tehran, Parham Naqsh Publications (In Persian).
 - 29) *Tehran Region 20 Municipality website*, at <https://www.tehran.ir/Region20> (In Persian).
 - 30) Yang, F., Shi, B., Xu, M., Feng, C.(2019). *Can reducing carbon emissions improve Economic performance—evidence from China*. *Econ.* 13 (1), 20190047.
 - 31) Yin, H. Xiao, R. Fei, X. Zhang, Z. Gao, Z. Wan, Y. ... & Guo, Y.(2023). *Analyzing" Economy-Society-Environment" sustainability from the perspective of urban spatial structure: A case study of the Yangtze River Delta Urban Agglomeration*. *Sustainable Cities and Society*, 104691.

مقاله پژوهشی

مدیریت راهبردی اقتصاد شهری پایدار بر اساس تحلیل PESTEL (نمونه: محدوده حرم حضرت عبدالعظیم حسنی (ع) شهرری)

سید هادی معینی - دانشجوی دکتری گروه جغرافیا و برنامه‌ریزی شهری، واحد یادگار امام خمینی (ره) شهرری، دانشگاه آزاد اسلامی، تهران، ایران
پروانه زیویار* - دانشیار گروه جغرافیا و برنامه‌ریزی شهری، واحد یادگار امام خمینی (ره) شهرری، دانشگاه آزاد اسلامی، تهران، ایران
سیمین ارمان - دانشیار گروه جغرافیا و برنامه‌ریزی روستایی، واحد یادگار امام خمینی (ره) شهرری، دانشگاه آزاد اسلامی، تهران، ایران.

چکیده	اطلاعات مقاله
<p>اقتصاد شهری مطالعه روابط فضایی بین افراد خانوارها از یک منظر اقتصادی با تمرکز اقتصاد شهری است که عمدتاً بر ارائه تحلیلی فضایی از فعالیت‌های اقتصادی در شهرها می‌پردازد. هدف تحقیق حاضر مدیریت راهبردی اقتصاد شهری پایدار در محدوده حرم حضرت عبدالعظیم حسنی (ع) می‌باشد. تحقیق حاضر از نظر هدف از نوع پژوهش‌های کاربردی با تأکید بر روش تحقیق پیمایش ساندروز با رویکردی قیاسی-استقرایی و با روش نمونه‌گیری گلوله برفی بین کارشناسان و خبرگان (۴۰ نفر) انجام شده است. به‌منظور وضعیت اقتصادی محدوده با استفاده از تکنیک-PESTEL، به صورتی که در هر بعد این روش عوامل مؤثر بر اقتصاد شهری محدوده تحلیل و بررسی شده‌اند تا یک نمای کلی از عوامل مختلف کلان محدوده مورد مطالعه جهت شناسایی و درک پتانسیل و جهت‌گیری برای درک تصویری واضح در مورد فرصت‌ها و تهدیدها به‌منظور پایدار کردن روش‌های اقتصادی و کسب درآمد در این محدوده برآورده شود. نتایج نشان می‌دهد که در رأس کار بحث مدیریت شهری و قوانین و مقررات سازمانی به‌صورت تعاملی دوگانه میان مردم و دولت‌ها باید صورت گیرد در این صورت می‌توان به مفاهیم توسعه، پایداری و سپس اقتصاد شهری پایدار امیدوار بود؛ بنابراین با رویکردی جامع و سیستمی به بررسی محدوده مورد مطالعه پرداخته که شاید بتوان گامی در راستای تحقق اقتصاد شهری پایدار در محدوده برداشت. نتایج به‌دست آمده نشان داد که محدوده مورد مطالعه ما در راهبرد تهاجمی (SO) قرار دارد که می‌توان با مدیریتی بهینه و منسجم و برنامه‌ریزی مناسب بحث تجاری‌سازی و رسیدن به اقتصاد شهری پایداری را دنبال کرد.</p>	<p>شماره صفحات: ۶۹-۵۰.</p> <p>از دستگاه خود برای اسکن و خواندن مقاله به صورت آنلاین استفاده کنید</p> 
	<p>واژه‌های کلیدی: مدیریت راهبردی، اقتصاد شهری، تحلیل PESTEL، حرم عبدالعظیم حسنی (ع)، شهرری.</p>

استناد: معینی، سید هادی؛ زیویار، پروانه و ارمان، سیمین (۱۴۰۲). مدیریت راهبردی اقتصاد شهری پایدار بر اساس تحلیل PESTEL (نمونه: محدوده حرم حضرت عبدالعظیم حسنی (ع) شهرری). فصلنامه جغرافیا (برنامه‌ریزی منطقه‌ای)، ۱۵(۵۸)، ۶۹-۵۰.

DOI:10.22034/jgeoq.2024.444053.4091

مقدمه

شهرها همواره دارای مسائل و مشکلات متعددی از جمله حاشیه‌نشینی، فقر، جرم و جنایت و ... هستند که از منظر تحلیلی ریشه همه این مسائل را می‌توان مربوط به اقتصاد شهری دانست (Dou and Han, 2019). اگرچه به‌طور کامل نمی‌توان همه این مسائل را ریشه‌یابی و حل نمود، لیکن می‌توان آن‌ها را به حداقل رساند. یکی از دغدغه‌های اقتصاد شهری این است که چگونه کالاها و خدمات درون فضاهای شهری تولید و توزیع می‌شوند و این امر اثرات عامل فضا را در اقتصاد شهری برای ما بازگو می‌کند (شورچه، ۱۳۹۶: ۵۹).

در حال حاضر، وضعیت اقتصاد جهانی ناپایدار و مسائل زیست‌محیطی به‌طور فزاینده‌ای برجسته می‌شوند و فشارهای مضاعف اقتصاد و محیط‌زیست پایداری را به‌شدت به چالش کشیده است (Yang et al. 2019). با فرارسیدن انقلاب صنعتی چهارم (اقتصاد دیجیتال) تأثیر عمیقی بر توسعه اقتصاد ملی داشته است و برای تغییر ساختار صنعتی اهمیت بسزایی دارد (Jiang et al, 2022a; Li and Wang, 2022). امروزه انسان‌ها با مخاطرات و تنش‌های طبیعی و انسان‌ساز بسیاری مواجه هستند که روزبه‌روز به میزان آن‌ها افزوده می‌شود؛ بنابراین، زمان رویارویی و واکنش نشان دادن به این مسائل مهم است. در صورتی که تغییرات رخ دهد و شرایط دارای پایداری و ثبات باشند، علاوه بر اینکه میزان خسارت کمتر است، برگشت به حالت اولیه بسیار راحت‌تر می‌شود؛ بنابراین در راستای ایجاد محیط مناسب زندگی توجه به در یک راستا بودن مؤلفه‌های توسعه پایدار بسیار پررنگ می‌شود (عبدود و نقیعی، ۱۴۰۱: ۱۵۰).

ارزیابی شاخص‌های اقتصادی و مدیریت راهبردی محلات به‌خصوص محلات کلان‌شهر تهران، از آنجایی که جمعیت زیادی را به خود اختصاص داده است از اهمیت خاصی برخوردار است. تهران کانون اقتصادی ایران است. همچنین این شهر به‌عنوان پایتخت سیاسی ایران، مشاغل فراوانی در زمینه‌های گوناگون دارد و اولین منطقه صنعتی کشور محسوب می‌شود. فعالیت‌های اقتصادی بین‌المللی با وجود پایتخت بودن، تاریخ و بزرگی تهران نقش چندانی در تعداد شاغل‌های آن ندارد. بر اساس آمار سال ۱۳۹۵، سهم تهران در کل تولید ناخالص داخلی ایران ۲۱ درصد است و با اختصاص نیمی از بخش صنعت کشور به خود، نقش مهمی در اقتصاد ایران دارد. شهری (منطقه بیست تهران) (بانام تاریخی ری) مرکز شهرستان ری در استان تهران است. ری از کهن‌ترین شهرهای جهان است، به‌طوری که این منطقه را در گذشته «شیخ‌البلاد» می‌گفتند. با وجود اینکه شهرری مرکز شهرستان ری است، این شهر منطقه ۲۰ شهرداری تهران نیز محسوب می‌شود که در فرهنگ عامیانه به این شهر به‌واسطه مدفون بودن عبدالعظیم حسنی (ع)، شاه عبدالعظیم نیز می‌گویند. محدوده حرم عبدالعظیم شهرری به سبب اهمیت بالا در حیطه تاریخی، اقتصادی، گردشگری و جذب جمعیت بودن دارای اهمیت بسیار زیادی است. انجام این پژوهش به این دلیل دارای ضرورت است که با برنامه‌ریزی و تصمیم‌گیری مناسب مدیران شهری بر اساس شناسایی شاخص‌های مناسب اقتصادی در راستای پیشبرد مدیریت راهبردی می‌تواند به پایداری اقتصاد محدوده عبدالعظیم ری کمک شایانی نماید.

پیشینه پژوهش

در باب اقتصاد شهری پایدار و بحث مدیریت راهبردی در جهان و ایران تاکنون پژوهش‌های متعددی توسط محققان انجام شده است که در زیر به اهم آن‌ها اشاره می‌کنیم:

ین و همکاران^۲ (۲۰۲۳) در پژوهشی با عنوان "تحلیل پایداری «اقتصاد، جامعه و محیط» از دیدگاه ساختار فضایی شهری" به بررسی توسعه شهری باکیفیت بالا، اندازه‌گیری شکاف‌های پایداری شهرها در تراکم‌های شهری و کشف عوامل مؤثر بر پایداری پرداختند. بیشتر مطالعات آن‌ها بر روی عوامل در مقیاس شهرداری تمرکز داشت و نقش ساختار درون‌شهری و تعاملات بین‌شهری در پایداری شهری نامشخص بود. یافته‌ها نشان داد که عملکرد زیست‌محیطی نسبت به اقتصاد و جامعه کیفیت بهتری دارد و بهبود امکانات حمل‌ونقل و ترویج همکاری‌های بین‌شهری برای پایداری اقتصادی مفید است، همچنین بهبود رفاه اجتماعی به پایداری اجتماعی کمک می‌کند (ین و همکاران، ۲۰۲۳: ۱).

جونیر و همکاران^۳ (۲۰۲۳) در پژوهشی با عنوان "اهداف توسعه پایدار، منابع شهری و اقتصاد چرخه‌ای" به ارتباط بین منابع شهری در چارچوب اهداف برای شهرهای پایدار را نشان می‌دهند و همگرایی بین ترتیبات ناشی از فناوری‌های مختلف را برجسته می‌کنند. علاوه بر نیاز به مشارکت اجتماعی در فرآیندهای متفاوت برای دستیابی به اهداف برای آینده بهتر و شهرهای پاک‌تر تأکید می‌کنند (جونیر و همکاران، ۲۰۲۳: ۱).

سانتاگاتا و همکاران^۴ (۲۰۲۰) در پژوهشی با عنوان "ارزیابی پایداری اکوسیستم‌های شهری از طریق شاخص‌های اقتصاد چرخه-ای" مفاهیم و ابزارهای اقتصاد چرخه‌ای با توجه به اجرای آن‌ها در بخش‌های کشاورزی، شهری و صنعتی به سمت مدل‌های کسب‌وکار نوآورانه برای بهینه‌سازی استفاده از منابع، عملکرد فرآیند و سیاست‌های توسعه، توجه روزافزونی را به خود جلب می‌کنند. باین‌حال، شاخص‌های بیوفیزیکی و اقتصادی معمولی به‌سختی با ویژگی‌های اقتصاد چرخه‌ای مطابقت دارند. شاخص‌های تک‌بعدی معمولاً قادر به ارتباط موفقیت‌آمیز عملکرد فرآیند و استفاده از خدمات اکوسیستم و سرمایه طبیعی نیستند، زیرا کیفیت و پایداری محیطی (تجدیدپذیری، مناسب برای استفاده، پتانسیل بازیافت) منابع و پیچیدگی را ارزیابی نمی‌کنند. تعامل بین محیط‌های کشاورزی/صنعتی/شهری و سیستم‌های اجتماعی-اقتصادی و تبدیل به تصویری ناقص و ناکافی، به‌دوراز دیدگاه مؤثر اقتصاد چرخه‌ای است (سانتاگاتا و همکاران، ۲۰۲۰: ۱).

سیونگیل یوم^۵ (۲۰۱۶) در پژوهشی با عنوان "تأثیر صنایع خلاق بر رشد اقتصادی شهر میامی" با استفاده از روش پانل دیتا و برای سال‌های ۲۰۰۵ تا ۲۰۱۶ برای ۶ شهر در میامی صورت گرفته بود، نشان داد که بین رشد اقتصاد شهری و گسترش صنایع خلاق، به‌صورت خوشه‌های صنعتی، رابطه‌ای مثبتی وجود دارد. همچنین شهر میامی در بین شش شهر مورد مطالعه رتبه دوم را از لحاظ ایجاد اشتغال، تعداد صنایع خلاق و تنوع آن داشته است، چراکه دولت از طریق برنامه‌ریزی شهری و استراتژی‌هایی مستقل توانسته صنایع خلاق را شکوفا نماید (سیونگیل یوم، ۲۰۱۶: ۱۳۰).

نیل لی^۶ (۲۰۱۴) در پژوهشی با عنوان "صنایع خلاق و رشد اقتصادی در شهرهای انگلیس" با استفاده از رهیافت اقتصادسنجی فضایی برای تبیین اثرات غیرمستقیم یا سرریز طی دوره ۲۰۰۳ تا ۲۰۱۳ به این نتیجه رسید که صنایع خلاق به‌عنوان یکی از بخش‌های کلیدی جهت بازسازی و افزایش اشتغال و جذب توریسم در مناطق شهری انگلیس به شمار می‌روند. همچنین سراهای نوآوری و کارخانه‌های فن‌آوری از طریق اثرات سرریز مثبت منجر به افزایش بهره‌وری صنایع دیگر شده‌اند (نیل لی، ۲۰۱۴: ۴۵۵). کشاورز و حسین زاده (۱۴۰۲) در پژوهشی با عنوان "بررسی اثر سرریزی نوآوری بر رشد اقتصادی: مطالعه موردی کشورهای D8" به مطالعه و بررسی اثرات مستقیم و غیرمستقیم سرریزی نوآوری بر رشد اقتصادی در کشورهای گروه دی هشت در دوره زمانی ۲۰۲۰-۲۰۱۲ پرداختند. شاخص نوآوری در نظر گرفته شده، شاخص نوآوری جهانی (Global Innovation Index: GII) بود و برای بررسی اثرات سرریزی نوآوری از مدل اقتصادسنجی دوربین فضایی (Spatial Durbin Model: SDM) استفاده شد. همچنین ماتریس وزنی فضایی (W) بین کشورهای مورد مطالعه بر اساس وزن تجاری بین کشورها ایجاد شد. نتایج مدل نشان داد که همه متغیرهای مدل شامل تشکیل سرمایه، نیروی کار، باز بودن تجاری، سرمایه‌گذاری مستقیم خارجی و نوآوری بر رشد اقتصادی کشورها دارای اثرات مستقیم و معناداری بوده است. تشکیل سرمایه و نوآوری بیشترین ضریب اثرگذاری مستقیم را بر رشد اقتصادی کشورها داشته است. بررسی اثرات سرریزی (غیرمستقیم) نشان داد که نوآوری دارای اثرات سرریزی مثبت و معناداری بر رشد اقتصادی کشورها بوده است (کشاورز و حسین زاده، ۱۴۰۲: ۱).

عبدود و نقیبی (۱۴۰۱) در پژوهشی با عنوان "ارزیابی و امکان‌سنجی تاب‌آوری اقتصاد شهری شهرستان نقده با رویکرد توسعه پایدار" به بررسی میزان و درجه تاب‌آوری و پایداری در اقتصاد شهری به‌عنوان یکی از مسائل مهم شهرها پرداختند. در همین راستا این پژوهش جهت ارزیابی و امکان‌سنجی تاب‌آوری اقتصاد شهری شهرستان نقده با رویکرد توسعه پایدار صورت گرفت. جهت‌گیری تحقیق به‌صورت کاربردی و در قالب ارزیابی پتانسیل‌های موجود اقتصاد شهری بود. در ابتدا به‌منظور تعیین شاخص‌ها به بررسی

3. Junior et al

4- Santagata et al

5- Seungil Yum

6. Neil Lee

تئوری‌های تاب‌آوری، توسعه پایدار و اقتصاد شهری پرداخته شد و سپس وضعیت اقتصادی محدوده با استفاده از تکنیک PESTE به طوری که در هر بعد این روش عوامل مؤثر بر اقتصاد شهری محدوده تحلیل و بررسی شد. همچنین برای شناسایی وضعیت اشتغال در بخش پایه و غیر پایه با روش ضریب مکانی (L.Q) نقش اقتصادی شهر مشخص گردید. از روش میانگین مجموع فواصل از حد بهینه به منظور ارزیابی وضعیت تاب‌آوری بخش اقتصادی محدوده بهره گرفته شد. بررسی ۱۱۲ شاخص در شش بعد سیاسی، اقتصادی، اجتماعی، فناوری، زیست‌محیطی، قانونی و مدیریتی نشان داد که وضعیت تاب‌آوری اقتصادی شهرستان نرده در ابعاد اجتماعی و اقتصادی وضعیت نسبی تاب‌آوری، بعد قانونی و مدیریتی، وضعیت مستعد بحران و ابعاد زیست‌محیطی، فناوری و سیاسی در وضعیت بحران آفرین قرار دارند و به صورت کلی تاب‌آوری اقتصادی شهرستان نرده با امتیاز ۰/۵۶۷ در محدوده‌ی وضعیت مستعد بحران قرار دارد (عبدود و نقیبی، ۱۴۰۱:۱).

حنایی و همکاران (۱۴۰۱) در پژوهشی با عنوان "تحلیل فضایی روابط میان مؤلفه‌های اکولوژی و اقتصاد پایدار شهری (نمونه موردی: محله نه دره مشهد)" به بررسی اینکه شهر به اکولوژی برای بقا و به اقتصاد برای رشد پایدار نیاز دارد که در فرم شهر به‌عنوان ارتباطی مؤثر میان مؤلفه‌های اکولوژیک و اقتصاد پایدار نمود پیدا می‌کند. از طرفی توسعه کالبدی بی‌رویه، ظرفیت‌های اکولوژیک و توانایی اکوسیستم‌های طبیعی را محدود ساخته و فعالیت‌های نامتعادل اقتصادی موجب برهم زدن تعادل زیستی در کلیه ابعاد زندگی انسانی و در فرم شهر شده است. بدین منظور محله نه دره مشهد به دلیل داشتن زمینه اکولوژیکی ارتفاعات جنوب جهت توسعه گردشگری، همراه با خطر تخریب اکولوژیک منطقه به دلیل مورفولوژی ناکارآمد و گروه‌های ناهنجار اجتماعی و فرصت‌های اقتصادی آن مورد انتخاب قرار گرفته است، تا بتوان با تحلیل فضایی روابط مؤلفه‌های تأثیرگذار در این محله، به راهکاری عملی جهت حل مشکل رسید. در این راستا پرسش‌نامه‌ای متشکل از شاخص‌ها و مؤلفه‌هایی که روایی و پایایی آن در محله موردسنجش قرار گرفت تدوین و بین ۳۷۸ نفر از ساکنین نه دره، توزیع شد و با استفاده از ابزارهای تحلیلی نرم‌افزار لیزرل و Spss و با تکنیک معادلات ساختاری روابط مؤلفه‌ها و تأثیرات آن در محله مشخص شد و همچنین با استفاده از ابزار Spatioal Analysis نرم‌افزار GIS، در راستای هدف کلان، تحلیل فضایی بر اساس روابط مؤلفه‌های پژوهش انجام گردید. در نهایت طبق یافته‌های تحقیق می‌توان گفت، شاخص‌های مرتبط با بهبود وضعیت مسکن افراد در بستر اکولوژیکی محله تأثیر بسزایی بر ارتقاء پایداری آن داشته و هسته اولیه شکل‌دهنده محله نه دره، بنا بر هم‌پوشانی نقشه‌های تعیین‌کننده وضعیت مؤلفه‌ها در بافت، در پایین‌ترین میزان به‌لحاظ برخورداری از شاخص‌ها قرار دارند. در نتیجه، مهم‌ترین راهبرد غیرتهاجمی در محله نه دره را می‌توان ارتقاء پایداری اقتصادی در بستر اکولوژیک در راستای بهبود مسکن در نظر گرفت. این راهبرد را که راهکارهای عملی آن بر اساس نتایج آمار استنباطی حاصل از معیارها به‌دست‌آمده است را می‌توان به‌عنوان نقطه عطفی در جهت حل مشکلات بافت کالبدی نه دره برشمرد (حنایی و همکاران، ۱۴۰۱:۱۱۷).

لشکری زاده (۱۴۰۰) در پژوهشی با عنوان "نقش اقتصاد خلاق در رشد اقتصادی کشورهای منتخب" به بررسی تأثیر شاخص صادرات کالاهای خلاق بر رشد اقتصادی کشورهای عضو توسعه و همکاری اقتصادی (OECD) در دوره ۲۰۱۵-۲۰۰۲ با استفاده از رهیافت GMM پرداخت. یافته‌های آزمون تأییدکننده این بود که رشد اقتصادی همان‌طور که با مؤلفه‌های تعداد نیروی کار و سرمایه تشکیل یافته و با سرمایه انسانی ارتباط دارد، تحت تأثیر خلاقیت و نوآوری نیز می‌باشد. همچنین نتایج نشان داد سرمایه‌های انسانی در تأثیرگذاری صنایع خلاق بر رشد اقتصادی مؤثر هستند. به عبارتی آموزش و تحصیلات زمانی می‌تواند بر رشد و توسعه اقتصادی تأثیرگذار باشند که به خلاقیت و نوآوری منجر شود. لذا، پیشنهاد شد با ایجاد زیست‌بوم‌های نوآوری، تهیه سند آمایش خلاقیت، حمایت و حفاظت از نوآوران، نظام خلاقیت در کشورها نهادینه شوند تا از طریق دستیابی به اقتصادی خلاق و دانش‌محور توسط سرمایه انسانی، رشد و توسعه پایدار تحقق یابد (لشکری زاده، ۱۴۰۰:۲۶۵).

مودت و ولی پور (۱۳۹۹) در پژوهشی با عنوان "مدیریت توسعه شهری با رویکرد اقتصاد پایدار و مدل‌سازی LQ (نمونه موردی: بافت شهری دزفول)" بیان می‌کنند که شهری دارای توسعه پایدار است که باید اقتصاد شهری پایدار، جامعه شهری پایدار و محیط‌زیست شهری پایدار را با حفظ اکوسیستم داشته باشد. این پژوهش باهدف توسعه‌ای-کاربردی و روش توصیفی-تحلیلی صورت گرفت. داده‌های فعالیت‌های صنعتی، خدماتی، کشاورزی به‌صورت مقایسه‌ای در سال ۱۳۹۵ مورد تجزیه و تحلیل قرار گرفته است. همچنین داده‌های بخش‌های اقتصادی به‌وسیله ضریب مکانی LQ و نمایش نموداری با سه عنصر اقتصاد شهری، اقتصاد

شهر دزفول و مقایسه میان دو بافت شهر مورد ارزیابی قرار گرفته است. با تحلیل و بررسی اقتصاد توسعه پایدار شهر دزفول از لحاظ ضریب مکانی که خود شامل اشتغال پایه و غیر پایه است، پیشنهادهایی برای بهبود یافتن نسبت و ضرایب اقتصادی ارائه شده است و با سنجش اقتصاد شهر دزفول بر اساس معیار کشوری به همراه بافت قدیم و جدید دزفول به اشتغال غیر پایه می‌رسید که این امر باعث از کارافتادگی اقتصاد شهر و در نهایت شهر را از توسعه پایدار دور می‌کند که برای رفع این مشکل از دو سناریوی الگوی مصرف و بهره‌وری نیروی ثابت کار پیشنهادهایی ارائه می‌شود که به توسعه پایدار شهری کمک می‌کند (مودت و ولی پور، ۱۳۹۹: ۵۳).

خراسانی و حیدری (۱۳۹۸) در پژوهشی با عنوان "مدیریت راهبردی توسعه گردشگری تفریحی شهرستان شهریار با اتکا به مدل PESTEL" به بررسی گردشگری تفریحی محدوده شهریار به دلیل پیوند با روستاهای خود و همچنین دارا بودن باغات فراوانی در داخل خود شهر که می‌تواند پیوندی از گردشگری شهری، روستایی و کشاورزی را در پی داشته باشد و از ترکیب این سه نوع فعالیت گردشگری برای پیشبرد منطقه در زمینه گردشگری استفاده کردند تا بتوان جلوی تخریب باغات و اراضی مستعد کشاورزی آنجا را گرفت. آن‌ها به روش توصیفی-پیمایشی با بهره‌گیری از مدل‌های SWOT و PESTEL نتایج را مورد تجزیه و تحلیل قرار دادند. همچنین عوامل سیاسی، اقتصادی، اجتماعی، فناوری، محیط زیستی و حقوقی مؤثر بر توسعه گردشگری تفریحی مورد تحلیل قرار گرفته و طبقه‌بندی شدند. نتایج نشان داد شهریار پتانسیل گردشگری تفریحی را دارد و در محدوده راهبرد تهاجمی قرار می‌گیرد (خراسانی و حیدری، ۱۳۹۸: ۷۳).

اطهاری (۱۳۹۴) در پژوهشی با عنوان "اقتصاد شهری و حاکمیت شهری: انکشاف جامعه مدنی ضرورت حاکمیت شهری شایسته" به بررسی نقش جامعه مدنی به عنوان جایگاه اصلی روابط اقتصادی که در نتیجه بدون انکشاف جامعه مدنی یا شکل‌گیری جامعه مدنی قوی، رشد پایدار اقتصادی شهر غیرممکن است. در واقع دولت مدرن با درآمدی برپا می‌شود که جامعه مدنی آگاهانه و آزادانه به صورت مالیات یا عوارض در اختیار آن می‌گذارد. به قانون‌گذاری یا نهادسازی در ایران (از جمله در لایحه اخیر مدیریت شهری) از این مهم غفلت اساسی شده است. این غفلت ابتدا به صورت فرمان ناگهانی به خودبسندگی شهرداری‌های کلان‌شهرها و در پی آن رواج تراکم فروشی تحت نام عقلانیت اقتصادی یا استفاده اقتصادی از زمین رخ داد که به تدریج هزینه زمین را برای تمام فعالیت‌های اقتصادی و از آن جمله ساخت مسکن بالا برد و خود یکی از دلایل وقوع رکود تورمی در اقتصاد ایران و شهر تهران گشت (اطهاری، ۱۳۹۴: ۱).

مبانی نظری

ریشه‌ها و خاستگاه‌های تحلیل فضایی از مسائل اقتصادی را می‌توان به سال ۱۷۵۵ و کار ریچارد کانتیلون^۷، بانکدار ایرلندی ساکن در پاریس جستجو کرد. وی به بررسی رابطه شهرها با نواحی روستایی پیرامون می‌پردازد. نتایج بررسی‌های وی نشان می‌دهد که شهرهای ثروتمندتر در نواحی قرار گرفته‌اند که دارای زمین‌های کشاورزی بهره‌ورتر است. تحت چنین شرایطی اگر کشاورزان مقادیر زیادی از محصولات مازاد تولید کنند؛ بنابراین شهرها نیز فعالیت‌های اقتصادی بیشتر و شلوغی‌تری خواهند داشت (Edward, 2007).

دیوید ریکاردو^۸ انگلیسی و یوهان هاینریش فن تونن^۹ آلمانی از جمله اقتصاددان‌های پیشگام و زمینه‌ساز اقتصاد فضا و همچنین الهام‌بخش در اقتصاد شهری هستند هر دو این اقتصاددان‌ها بر کاربری زمین کشاورزی تمرکز دارند. با این تفاوت که ریکاردو (۱۸۲۱) بر اثرات تفاوت‌های حاصلخیزی زمین بر میزان اجاره‌های زمین، اما تونن (۱۸۲۶) بر اثرات هزینه متفاوت حمل‌ونقل بر مکان‌یابی کاربری‌های زمین کشاورزی تأکید دارد، اما از آنجایی که مدل تونن بر مبنای روابط متقابل بین شهر بازار

7- Richard Cantillon

8 - David Ricardo

9 - Johann Heinrich von Thünen

مرکزی و حوزه نفوذ آن ارائه می‌شود؛ بنابراین در مقایسه با مدل ریکاردو اثر مستقیم‌تر و قوی‌تری بر اقتصاد شهری برجای می‌گذارد (Richrdson, 1979).

بین سال‌های ۱۸۰۰ و ۱۹۵۰ پژوهشگران آلمانی جزء پیشگامان اصلی اندیشه «اقتصاد فضا» هستند که در همه کتاب‌های استاندارد اقتصاد فضا و اقتصاد شهری به آن‌ها اشاره شده است (Blaug, 1979). با این حال کارهای اولیه آلمانی‌ها تا از اواسط قرن بیستم به بعد ترجمه می‌شوند و اغلب برای پژوهشگران انگلیسی‌زبان شناخته شده نیستند. به عنوان مثال مدل تونن (۱۸۲۶) از کاربری زمین کشاورزی به شکل خلاصه در کتاب اصول علم اقتصاد آلفرد مارشال^{۱۰} (۱۸۹۲) مورد اشاره قرار می‌گیرد (شورچه، ۱۳۹۶: ۵۵). در همین دوره است که بسط اندیشه‌های فون تونن از سوی آلونسو^{۱۱} (۱۹۶۴) موس^{۱۲} (۱۹۶۲)، (۱۹۶۹) و میلز^{۱۳} (۱۹۶۷) سبب توسعه نظریه‌های کاربری زمین می‌شود. دهه ۱۹۶۰ همچنین دهه انقلاب تعادل عمومی در اقتصاد خرد کاربردی است، نشانه عیار نظریه تعادل عمومی تمرکز آن بر اقتصاد به عنوان یک کلیت و نه تکه‌ای از آن است. برآیند این نظریه یک مدل تعادل عمومی از اقتصاد شهری است که گاهی اوقات بدان مدل شهر تک‌هسته‌ای نیز گفته می‌شود. در واقع این مدل امکان می‌دهد تا به طور هم‌زمان کاربری زمین، حمل و نقل، مسکن و حکمروایی در نظر گرفته شود.

از اواسط دهه ۱۹۶۰ تا اواسط دهه ۱۹۷۰ را می‌توان "عصر طلایی اقتصاد شهری" نام نهاد؛ به طوری که بسیاری از بهترین و درخشان‌ترین اساتید اقتصاد و دانشجویان فارغ‌التحصیل آن‌ها، بر اقتصاد شهری تمرکز دارند. نتیجه این توجه توسعه سریع قانون‌ها و هسته‌هایی از نظریه اقتصاد شهری است که بنیان و اساس آن تا امروز ماندگار شده است. علاوه بر آمریکا برخی کشورهای دیگر از جمله ژاپن بر علوم منطقه‌ای و نظریه مکان‌یابی شهری انگلستان بر مسکن، حمل و نقل و کاربری زمین، کشورهای اسکاندیناوی بر امور مالی، عمومی و محلی و بلژیک و آلمان نیز بر نظریه مکان‌یابی، نظریه‌ای-بازی تمرکز و توجه دارند. اقتصاد شهری زمینه‌ای مطالعاتی است که بر پایه مسئله تمرکز یابی جمعیت و فعالیت اقتصادی در فضای جغرافیایی شکل گرفته است.

پس می‌توان اقتصاد شهری را به عنوان مطالعه روابط فضایی بین افراد خانوارها و شرکت‌ها از یک منظر اقتصادی تعریف نمود؛ این بدان معناست که تمرکز اقتصاد شهری عمدتاً بر ارائه تحلیلی فضایی از فعالیت‌های اقتصادی در شهرهاست. اکثر تحلیل‌های اقتصاد شهری به دنبال بسط رفتارهای افراد و شرکت‌ها در اقتصاد خرد به نحوه اثرگذاری عامل «فضا» بر این قبیل رفتارها بوده است (Nouse, 1971; Rasmussen, 1973; Burnell, 2010).

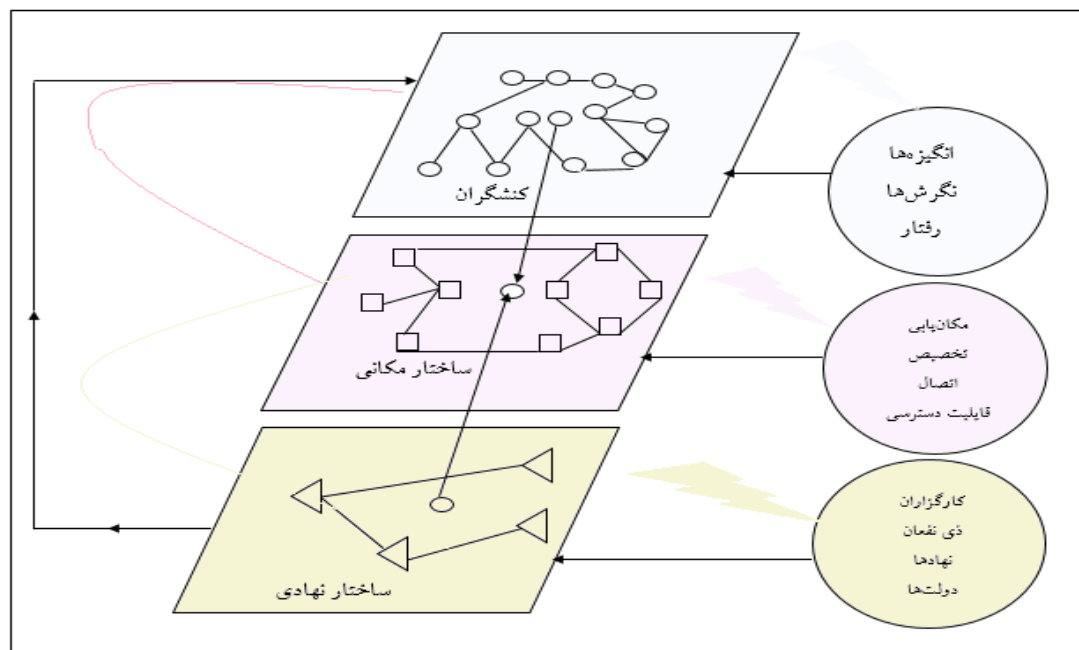
در خصوص تعریف جایگاه اقتصاد شهری در اقتصاد خرد، توجه به این موضوع کافی است که اقتصاد شهری خود به عنوان یکی از شاخه‌های اقتصاد خرد محسوب می‌شود که در آن ساختار فضایی شهر، مکان‌گزینی خانوارها و مؤسسه‌های اقتصادی صورت می‌گیرد. در واقع، شاخص‌های مورد بررسی در اقتصاد خرد و اقتصاد شهری اشتراکات عمده‌ای دارند. از مهم‌ترین این اشتراک‌ها، بررسی الگوی عرضه و تقاضا در سطح شهر است. با توجه به توانمندی مدیریت شهری در خصوص سرمایه‌گذاری به خصوص در بخش زمین و ساختمان، ایجاد تعادل در عرضه و تقاضای زمین در گروه‌های مختلف درآمدی، سبب رونق اقتصادی و نیز تعادل در فعالیت اقتصادی بنگاه‌ها و خانوارها می‌شود (جلیلی مهربانی، ۱۳۹۵).

10 - Alfred Marshall

11 - Alonso

12 - Mauss

13 - Mills



شکل ۱. عرصه‌های اصلی فعالیت اقتصادی (نگارندگان، بر اساس Nihkamp et al, 2015: 21)

روش تحقیق

تحقیق حاضر از نظر هدف از نوع پژوهش‌های کاربردی، از نظر روش گردآوری داده‌ها از روش آمیخته (کمی-کیفی)، به لحاظ زمانی مقطعی و به لحاظ مکانی در منطقه ۲۰ تهران (محدوده حرم عبدالعظیم ری) انجام شده است. درباره تحقیق باید گفت روش‌های متعددی برای تحقیق بکار برده می‌شود و معمولاً محققان در خصوص تعریف مشخص از انواع روش‌های تحقیق، اتفاق نظر نداشته و بر این اساس تقسیم‌بندی‌های متفاوتی از آن به عمل آمده است.

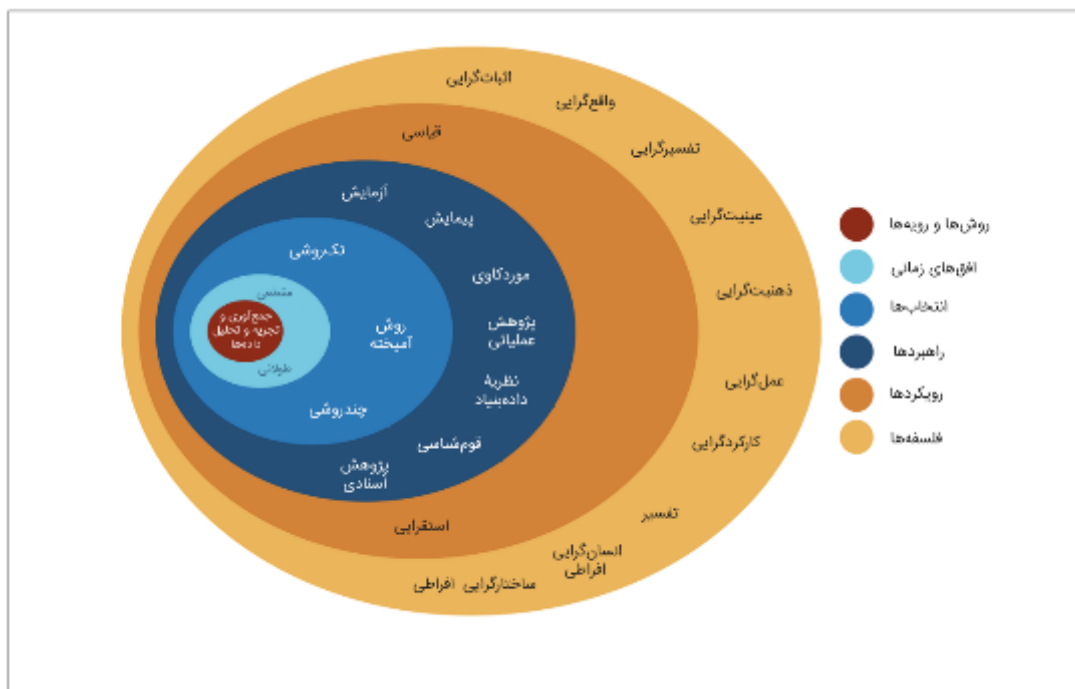
پیار پژوهش¹⁴ یک الگوی شش لایه است که نخستین بار توسط ساندرز و همکاران ۱۵ (۲۰۰۹) مطرح شد که فلسفه، رویکرد، استراتژی، انتخاب، بازه زمانی و روش گردآوری داده‌ها را مشخص می‌کنند. این الگوی چندلایه، فرایندهای انجام پژوهش را نشان می‌دهد. بر اساس این مدل، یک پژوهش از لایه‌های مختلفی تشکیل می‌شود که در آن هر لایه متأثر از لایه بالاتر است. این لایه‌ها عبارت‌اند از لایه نخست: فلسفه پژوهش؛ لایه دوم: رویکرد پژوهش؛ لایه سوم: استراتژی پژوهش؛ لایه چهارم: انتخاب پژوهش؛ لایه پنجم: بازه زمانی پژوهش؛ لایه ششم: روش گردآوری داده‌ها.

لایه نخست فلسفه حاکم بر پژوهش از این نوع (فلسفه اثبات‌گرایانه) است که فرد به بررسی واقعیت‌های موجود در اطراف خود با استفاده از حواس و آنچه موجود است، می‌پردازد. لایه دوم رویکرد حاکم بر پژوهش از نوع رویکرد استقرایی (از جزء به کل) و رویکرد قیاسی (از کل به جزء) رسیدن است (رویکرد قیاسی به منظور کنار هم گذاشتن واقعیات پذیرفته‌شده و استنتاج یک نتیجه کارآمد مورد استفاده قرار می‌گیرد و از روش استقرایی در جهت استفاده از معلومات جزئی و برقراری ارتباط بین آن‌ها و استنتاج حکم کلی استفاده می‌شود)؛ بنابراین، با توجه به نوع تحلیل‌ها از هر دو روش کل به جزء و جزء به کل استفاده می‌شود. لایه سوم استراتژی حاکم بر پژوهش حاضر از نظر هدف از نوع کاربردی و از نظر شیوه گردآوری اطلاعات از نوع توصیفی می‌باشد. لایه چهارم انتخاب پژوهش حاضر با داده‌های کمی و کیفی (آمیخته) صورت گرفته است که محقق داده‌ها را از طریق مشاهده و مصاحبه و سپس در قالب پرسش‌نامه طراحی کرده است. لایه پنجم تحقیق حاضر به بررسی داده‌های مورد مطالعه در بازه زمانی ۱۴۰۲ می‌پردازد که از نوع چند مقطعی و طولی محسوب می‌شود. لایه ششم ابزار جمع‌آوری اطلاعات در تحقیق حاضر عبارت است از: پرسشنامه و مصاحبه که به منظور وضعیت اقتصادی محدوده عبدالعظیم ری (ع) با استفاده از تکنیک PESTEL، به

14. Research Onion

15 - Saunders et al

صورتی که در هر بعد این روش عوامل مؤثر بر اقتصاد شهری محدوده تحلیل و بررسی می‌شود تا یک نمای کلی از عوامل مختلف کلان محیطی محدوده مورد مطالعه جهت شناسایی و درک پتانسیل و جهت‌گیری برای درک تصویری واضح در مورد فرصت‌ها و تهدیدها به منظور پایدار کردن روش‌های اقتصادی و کسب درآمد در این محدوده برآورده شود. شایان ذکر است ماتریس (SWOT) ابزاری برای شناخت تهدیدها و فرصت‌های موجود در محیط خارجی و بازشناسی ضعف‌ها و قوت‌های داخلی آن به منظور سنجش وضعیت و تدوین راهبردهایی جهت هدایت و کنترل آن سیستم به شمار می‌آید. از دیدگاه این مدل، یک استراتژی مناسب، قوت‌ها و فرصت‌ها را به حداکثر و ضعف‌ها و تهدیدها را به حداقل ممکن می‌رساند (موحد و کهزادی، ۱۳۸۹: ۱۳).



شکل ۲. لایه‌های تشکیل‌دهنده روش تحقیق ساندرز
(Reference: Saunders, 2015; Cooper, 2015)
جدول ۱. اجزای مدل pestel

P	E	S	T	E	L
Political	Economical	Social	Technological	Environmental	Legal
سیاسی	اقتصادی	اجتماعی	فناوری	زیست‌محیطی	حقوقی

(منبع: محترم و سوادکوهی، ۱۳۹۶: ۲۲)

PESTEL به‌عنوان اختصار، مخفف عوامل سیاسی، اقتصادی، اجتماعی، فناوری، زیست‌محیطی و حقوقی است که بر فرایندهای درون یک سازمان تأثیر می‌گذارد. یک تجزیه و تحلیل است که متمرکز بر عوامل محیطی مؤثر بر فعالیت سازمان است؛ بنابراین ابزاری یاری‌رسان برای مدیران است که درک بهتری در مورد تهدیدها و فرصت‌ها داشته باشند و این تجزیه و تحلیل چشم‌انداز جامع‌تری را برای مدیران در جهت اهداف فعلی و آینده فراهم می‌کند تا به‌طور کامل و مؤثر رقابت کنند. فعالیت اقتصادی که از عدم تغییرات نیروهای محیطی غافل است به‌سختی موفق می‌شود و از رقابت جان سالم به درمی‌برد. درک صحیح PESTEL همچنین یک استراتژی عالی را برای مدیران در مورد نیروهای خارجی مؤثر بر محیط کسب‌وکار بر جای می‌گذارد. فضای سیاسی موجود در یک سرزمین می‌تواند تأثیر شگرفی در یک تجارت از جمله اقتصاد شهری داشته باشد؛ مسائل

دولت بر زندگی روزمره افراد بی‌شماری تأثیر می‌گذارد و لازم است روش‌هایی برای سازگاری با شرایط سیاسی تدوین شود. روش و مشی سیاسی دریافت و ادراک شده توسط یک ملت بر ظرفیت آن‌ها برای سرمایه‌گذاری در سراسر کشور تأثیر می‌گذارد. این عامل شامل تجزیه و تحلیل عناصر زیر است:

عملکرد دولت، سیاست مالی، عملکرد دولت سیاست، مالی سیاست، بودجه سیاست ارزی، سیاست رقابت، سیاست‌های ضد انحصارگرایی، بودجه سیاست ارزی، سیاست رقابت، سیاست‌های ضد انحصارگرایی، سیاست ریشه‌کن کردن فساد، لابی، ریسک سیاسی، درگیری‌های نظامی، سطح تروریسم و تنش‌های قومی.

عامل اقتصادی از شاخص‌های ناشی از روابط اقتصادی کلان در محیط یک کشور تشکیل شده است که شامل تجزیه و تحلیل عناصر زیر است:

پویایی شاخص‌های کلان اقتصادی، سهم تولید ناخالص داخلی به ازای هر سرمایه، نرخ بهره بانکی، سطح تورم، سطح واردات، سطح صادرات، ساختار و سطح سرمایه‌گذاری قیمت‌های اجرا شده، هزینه برنامه‌های اقتصادی، ظرفیت مصرف جمعیت، رقابت‌پذیری اقتصاد ملی، جو سرمایه‌گذاری و سطح زیرساخت‌های عمومی.

عامل اجتماعی از تمام عناصر مرتبط با الگوهای رفتاری فردی و گروهی تشکیل شده است که منعکس‌کننده نگرش ارزش‌ها و عادات است. این اطلاعات در مورد شاخص‌های جمعیتی شامل رشد طبیعی، ساختار سنی تحرک، جمعیت، کیفیت نیروی کار، سطح بیکاری، سطح مهاجرت، سبک زندگی، سطح تحصیلات، تسلط بر زبان‌های خارجی، ارزش‌های جامعه، تحمل سایر دین‌ها، نگرش به کیفیت و پس‌انداز می‌باشد.

عامل فناوری یکی از متغیرهایی است که می‌تواند مستقیماً بر عملکردهای اقتصادی تأثیر بگذارد. توسعه در فناوری اطلاعات کمک می‌کند تا ارتباط و عملکرد یکنواخت در سازمان و همچنین با مشتریان حفظ شود. این تا حد زیادی بر بازاریابی و ارتقاء محصولات تأثیر می‌گذارد. تغییرات اساسی در فناوری اطلاعات و لزوم همسان‌سازی و اتصال با سایر سیستم‌ها چه از نظر اجزای سخت‌افزاری و چه از طریق نرم‌افزاری فشار زیادی به اقتصاد شهری وارد می‌کند. عناصری که مورد بررسی قرار می‌گیرند عبارت‌اند از میزان نوآوری در فناوری، هزینه‌های دولت برای نوآوری، هزینه اجرای فناوری‌ها، کیفیت فناوری، کیفیت آموزش فنی، خودکارسازی فرایندها و روابط کاری، سطح تحقیق و توسعه.

عامل زیست‌محیطی در دهه‌های اخیر به دلیل کمبود مواد اولیه، آلودگی تجارت به‌عنوان فعالیت اخلاقی و پایدار، اهداف رد پای کربن که توسط دولت‌ها تعیین شده است از اهمیت زیادی برخوردار شده است؛ بنابراین مصرف‌کنندگان بیشتر و بیشتری می‌خواهند کالاها و خدماتی را که خریداری می‌کنند از نظر اخلاقی قابل قبول و در صورت امکان از یک منبع پایدار باشند. همچنین رفتار سازمان‌ها یا افراد متمایل به حفظ محیط طبیعی و حصول اطمینان از توسعه پایدار را تعریف می‌کند که شامل تجزیه و تحلیل عناصر زیر است:

کیفیت محیط، اقدامات برای محافظت از تنوع زیستی، در دسترس بودن، منابع طبیعی، توسعه انرژی‌های تجدیدپذیر، بازیافت ضایعات، آموزش زیست‌محیطی جمعیت و وجود مناطق حفاظت‌شده.

عامل حقوقی شامل کلیه قوانین و مقررات و همچنین همه نهادهایی است که در ارتباط با بخش اقتصادی هستند که شامل تجزیه و تحلیل عناصر زیر است:

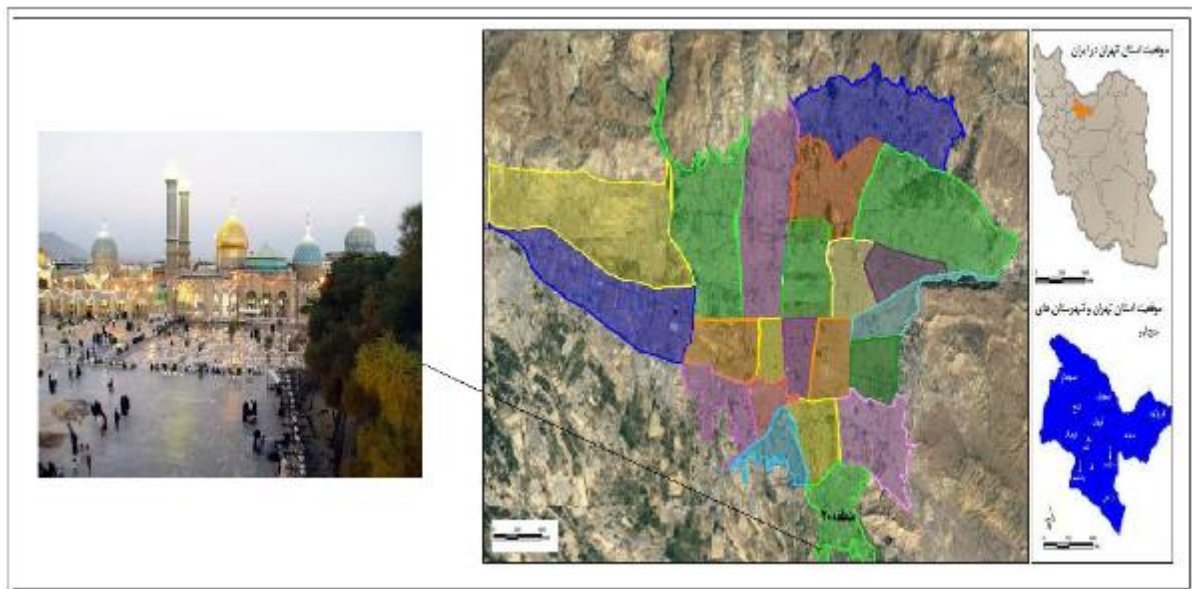
احترام به اصول و ارزش‌های حاکمیت قانون، قوانین مرتبط با استانداردهای ملی، عملکرد نهادهای حقوقی، احترام به حقوق مالکیت خصوصی، احترام به حقوق مالکیت معنوی و محدودیت‌های قانونی (Nicolas, 2018: 372-374 و منزوی، ۱۳۸۸: ۹۲-۹۵). همچنین در این پژوهش جهت تکمیل فرم مصاحبه کارشناسان از روش نمونه‌گیری گلوله برفی استفاده شده است که حجم نمونه به ۴۰ عدد رسید و کارشناسان و اساتید اقتصاد شهری آن‌ها را تکمیل نمودند.



شکل ۳. ساختار تحلیل PESTLE

محدوده مورد مطالعه

شهرری (منطقه ۲۰)، جنوبی‌ترین منطقه شهری استان تهران، یکی از کهن‌ترین شهرهای ایران و جهان است که در ارتفاع ۱۰۶۵ متری از سطح دریا قرار دارد. آب‌وهوای این شهر معتدل و خشک است. شهرستان ری دارای پنج بخش «فشافویه»، «کهریزک»، «مرکزی»، «خاوران» و «قلعه‌نو» و چهار شهر «ری»، «حسن‌آباد»، «باقرشهر»، «کهریزک» و نه دهستان است. سابقه و قدمت ۶۰۰۰ ساله شهرری، وجود اماکن و عناصر باارزش تاریخی و همچنین وجود حرم حضرت عبدالعظیم (ع) و ویژگی‌های منحصر به فرد تاریخی، مذهبی و فرهنگی به این منطقه بخشیده و آن را نسبت به سایر مناطق تهران مجزا و متفاوت ساخته است. این منطقه قطب توسعه توریسم مذهبی استان تهران به شمار می‌رود. از ویژگی‌های دیگر منطقه می‌توان به هم‌جواری با کوه بی‌بی شهربانو و حریم جنوبی شهر تهران، دسترسی مناسب با توجه به عبور کمربندی تهران (آزادگان) از شمال منطقه و نیز وجود ایستگاه‌های فعال مترو و امکان ارتباط سریع با تهران اشاره کرد (سایت شهرداری منطقه ۲۰ تهران، به نشانی <https://www.tehran.ir/Region20>).



شکل ۴. قلمرو (محدوده) مکانی تحقیق (منبع: نگارندگان، ۱۴۰۲)

بحث و یافته‌های تحقیق

تحلیل یافته‌های پژوهش بر اساس مدل Swot

نحوه سازمان‌دهی یافته‌های پژوهش به این صورت است که ابتدا به منظور تجزیه و تحلیل اطلاعات و ارائه استراتژی و راهبرد توسعه اقتصاد شهری از روش تحلیلی SWOT استفاده شده است. بدین منظور، فهرستی از نقاط قوت، ضعف، فرصت و تهدید تهیه و با تنظیم عوامل استراتژیک، ماتریس SWOT از آن استخراج و رهیافت‌های حاصل از این تجزیه و تحلیل‌ها، به‌عنوان خط‌مشی‌های راهگشا در جهت تقویت اقتصاد شهری محدوده مورد مطالعه ارائه گردید.

جدول ۲. ماتریس ارزیابی نقاط ضعف و قوت ناشی از عوامل داخلی (IFE)

ردیف	عوامل	ضریب	نمره	نمره نهایی
نقاط ضعف				
۱	وجود گسل‌های متعدد و چندین گسل اصلی و فرعی در پیرامون	-/۰.۸	۱	-/۰.۸
۲	داشتن اقلیم نامناسب (زمستان سرد و خشک و تابستان گرم و خشک)	-/۰.۷	۲	-/۰.۱۴
۳	کمبود توان مالی و عدم تمایل بخش خصوصی برای سرمایه‌گذاری در امر اقتصاد شهری	-/۰.۸	۱	-/۰.۸
۴	سطح پایین خدمات پایه در نقاط مستعد اقتصادی	-/۰.۷	۲	-/۰.۱۴
۵	کمبود مؤسسات حمل‌ونقل	-/۰.۸	۱	-/۰.۸
۶	عدم وجود نمایشگاه تولیدات محدوده	-/۰.۶	۲	-/۰.۱۲
۷	ناتوانی در خصوصی‌سازی و واگذاری امکانات و تأسیسات مورد نیاز افراد	-/۰.۶	۲	-/۰.۱۲
نقاط قوت				
۸	قدمت تاریخی و مذهبی منطقه و قابلیت‌ها و توان‌های محیطی	-/۰.۸	۳	-/۰.۲۴
۹	پوشش گیاهی استپی و از نظر مرتعی نسبتاً غنی	-/۰.۸	۳	-/۰.۲۴
۱۰	قطب گردشگری تاریخی منطقه	-/۰.۷	۳	-/۰.۲۱
۱۱	استقرار بازاری	-/۰.۷	۳	-/۰.۲۱
۱۲	وجود مراکز اصلی اشتغال صنعتی و کشاورزی در منطقه	-/۰.۶	۴	-/۰.۲۴
۱۳	غنی از لحاظ زیرساخت‌ها و تأسیسات موجود	-/۰.۵	۴	-/۰.۲۰
۱۴	شکل‌گیری تقاضا به‌صورت الگوی زیارت با خانوار، چندین مرتبه زیارت در طول سال	-/۰.۵	۴	-/۰.۲۰
۱۵	بالا بودن نرخ سواد در منطقه	-/۰.۴	۴	-/۰.۱۶
جمع	-	۱	۳۹	۲/۴۶

(منبع: نگارندگان، ۱۴۰۲)

جدول ۳. ماتریس ارزیابی فرصت‌ها و تهدیدهای ناشی از عوامل بیرونی (EFE)

ردیف	عوامل	ضریب	نمره	نمره نهایی
فرصت‌ها				
۱	امکان ایجاد فضای سبز	-/۰.۹	۳	-/۰.۲۷
۲	تبدیل شدن به قطب اقتصادی در کشور	-/۰.۹	۳	-/۰.۲۷
۳	برنامه‌ریزی به‌منظور ایجاد یک زنجیره اقتصادی چند عملکردی مذهبی و تاریخی با توجه به امکان دیدنی موجود در محدوده	-/۰.۹	۳	-/۰.۲۷
۴	اشباع فرصت‌های شغلی ناشی از خرید سوغات، مواد غذایی مورد نیاز در منطقه	-/۰.۹	۳	-/۰.۲۷
۵	امکان حضور افراد در تمام فصول سال با توجه به قابلیت گردشگری مذهبی و زیارتی	-/۰.۸	۴	-/۰.۳۲
۶	دارا بودن جاذبه‌های تاریخی، فرهنگی، زیارتی و در نتیجه گسترش فعالیت‌های وابسته به توریسم	-/۰.۸	۴	-/۰.۳۲

۰/۳۲	۴	۰/۰۸	وجود زمینه مناسب برای جلب سرمایه مؤسسات فرهنگی و آموزشی جهت احداث اردوگاه‌های تابستانی	۷
تهدیدها				
۰/۰۹	۱	۰/۰۹	مخاطره‌آمیز بودن محدوده از نظر زلزله به خاطر وجود گسل‌های متعدد	۸
۰/۰۹	۱	۰/۰۹	عدم استفاده از ظرفیت‌های سایر محدوده‌ها	۹
۰/۱۶	۲	۰/۰۸	از بین رفتن بناهای ارزشمند تاریخی محدوده و عدم رسیدگی و احیاء آنها	۱۰
۰/۱۴	۲	۰/۰۷	سطح نازل سرمایه‌گذاری در اقتصاد شهری	۱۱
۰/۱۴	۲	۰/۰۷	وجود پهنه وسیع بافت فرسوده در پیرامون	۱۲
۲/۶۶	۳۲	۱		جمع

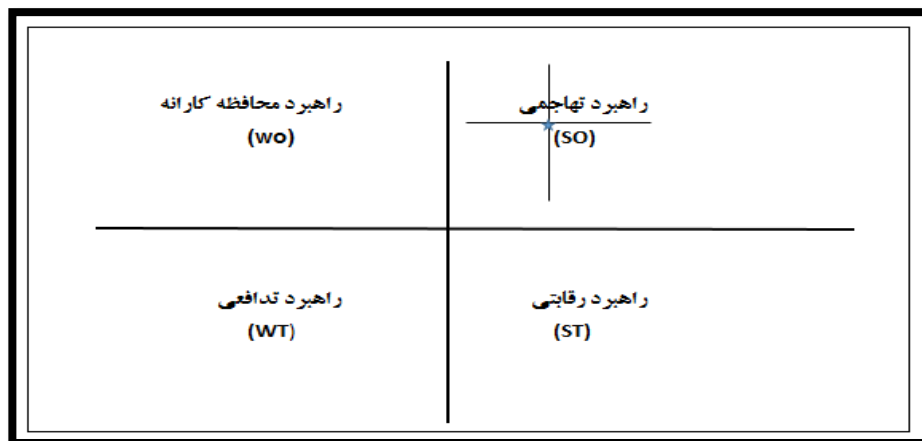
(منبع: نگارندگان، ۱۴۰۲)

جدول ۴. ترکیب عوامل داخلی و خارجی

عوامل داخلی		عوامل خارجی	
S	W	O	T
۱/۷	۰/۷۶	۲/۰۴	۰/۶۲
مجموعه ضرایب عوامل مرکب			
SO	WT	ST	WO
۳/۷۴	۱/۳۸	۲/۳۲	۲/۸

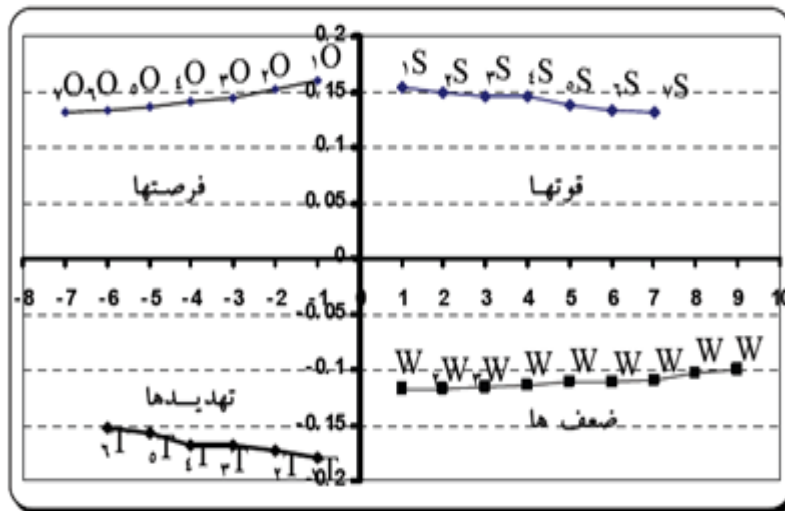
(منبع: نگارندگان، ۱۴۰۲)

بر اساس داده‌های فوق نمودار ارزیابی عوامل داخلی و خارجی ماتریس SWOT ترسیم می‌گردد:



شکل ۵. ارزیابی عوامل داخلی و خارجی

با توجه به ارزیابی و محاسبات انجام شده در این تکنیک، مشخص کردن نقاط ضعف، قوت، فرصت و تهدید و امتیازدهی به آنها در قالب ماتریس SWOT و مشخص کردن عوامل داخلی و خارجی و ترسیم نمودار نهایی ملاحظه می‌گردد؛ جمع نمره‌های نهایی بر روی محور X ها از ۱ تا ۲/۵ نشان دهنده ضعف داخلی و نمره ۲/۵ تا ۴ بیانگر میزان قوت است. به همین شیوه، جمع نمره‌های نهایی ماتریس ارزیابی عوامل خارجی از ۱ تا ۲/۵ بیانگر میزان تهدید و نمره ۲/۵ تا ۴ بیانگر میزان فرصت است. همان‌طور که در شکل (۵) مشاهده می‌شود نمرات نهایی بر روی محور X ها بیشتر از ۲/۵ و تا حد ۴ است. بزرگ‌ترین عدد به دست آمده مربوط به SO که نقاط فرصت و قوت پروژه است که باید "استراتژی تهاجمی" اتخاذ شود، در این استراتژی SO {حداکثر - حداکثر} است که باید با بهره‌گیری از نقاط قوت از فرصت‌های موجود نهایت استفاده را کرد.



شکل ۶. تحلیل قوتها، فرصتها، ضعفها و تهدیدها

تحلیل راهبردی بر اساس مدل PESTEL

برای جمع‌بندی عوامل مؤثر بر فرصت‌ها و تهدیدها از مدل مذکور استفاده شده است. با استخراج این موارد مشاهده می‌کنیم کدام مسائل برای ما اهمیت بیشتری دارند و با اولویت دادن به آنها سریع‌تر می‌توان به نتایج دلخواه رسید. سپس به ارائه راهبرد تهاجمی بر اساس مدل PESTEL می‌پردازیم.

بعد سیاسی

- هماهنگی و برنامه‌ریزی مشترک بین سازمان‌ها و نهادهای سرمایه‌گذار در محدوده؛
- تدوین رویکردی سیستمی در محدوده جهت رونق اقتصادی با توجه به انجام اقدامات تجاری شدن محدوده؛
- تصویب قوانین و مقررات خاص جهت سرمایه‌گذاری در محدوده؛
- توجه به رویکرد اقتصادی و جذب سرمایه‌گذاری در سطح کلان.

بعد اقتصادی

- ایجاد کارآفرینی با توسعه اصناف و مشاغل متعدد جهت رونق اقتصادی؛
- ایجاد مراکز اقامتی جهت رونق محدوده و اسکان افراد بال‌اخص گردشگران خارجی؛
- احداث پارک‌ها و مناطق تفریحی-گردشگری جهت جذب افراد و گردشگران؛
- بهره‌گیری از قابلیت‌ها و امکانات موجود محدوده (داشتن اهمیت سیاسی، اقتصادی، مذهبی و ...) جهت تقویت اقتصاد محدوده؛
- کمبود زیرساخت‌های مناسب جذب افراد و پایین بودن کیفیت تأسیسات شهری.

بعد اجتماعی

- مراجعات متعدد افراد از تمامی مناطق تهران به‌منظور بازدید، زیارت و گذراندن اوقات فراغت؛
- دارا بودن افراد با قومیت و فرهنگ‌های مختلف در محدوده؛

- شلوغ بودن محدوده در تمامی ایام سال بالأخص در ایام تعطیلات و مناسبت‌ها.

بعد فناوری

- تخصیص بودجه برای تبلیغات و بازاریابی منطقه برای معرفی بهتر؛
- تبلیغات گسترده در رسانه‌های جمعی با توجه به افزایش تکنولوژی و استفاده گسترده مردم از تلفن‌های همراه؛
- اشتراک‌گذاری اطلاعات بروز محدوده جهت آگاهی افراد؛
- داشتن پتانسیل‌های بالقوه محدوده جهت سرمایه‌گذاری مؤسسات و نهادها برای تبدیل به قطب اقتصادی کشور.

بعد زیست‌محیطی

- طرح پاک‌سازی زیست‌محیطی خیابان حرم حضرت عبدالعظیم حسنی(ع)؛
- اهمیت داشتن زمین پاک به‌عنوان یکی از مهم‌ترین اهداف ویژه محدوده؛
- برگزاری دوره‌های آموزشی ویژه بانوان خانه‌دار با موضوع تفکیک پسماندهای خانگی؛
- تشکیل زنجیره انسانی با حضور تعداد کثیری از شهروندان به‌منظور پاک‌سازی محدوده و جمع‌آوری پسماند خشک.

بعد حقوقی

- تصویب قوانین و مقررات ویژه و جلوگیری از بلندمرتبه‌سازی در اطراف محدوده حرم مطهر؛
- تدوین برنامه‌های بلندمدت، میان‌مدت و کوتاه‌مدت برای به ثمر رسیدن طرح‌ها و پروژه‌های اقتصادی؛
- درآمدزایی در محدوده با توجه به پتانسیل‌های موجود در محدوده (وجود بازار سرپوشیده و سنتی و بازارهای جدید در محدوده)؛
- رسیدن به‌نوعی درآمد مکفی در محدوده به‌منظور پایداری اقتصادی.

نتیجه‌گیری

شاید بتوان توسعه اقتصادی را فرایندی دانست که در مسیر رفاه و کیفیت زندگی یک ملت یا یک جامعه به‌طور مدام و یکپارچه ارتقا پیدا می‌کند. توجه به توسعه یک ضرورت است و نمی‌توان نسبت به آن بی‌تفاوت بود. البته، پرداختن به موضوع توسعه هم کار ساده‌ای نیست، اختلاف‌نظرهای ایدئولوژیک علمی در این حوزه بسیار زیادند و همین موارد پرداختن به این موضوع را دشوار می‌کند. زمانی که از شاخص‌های توسعه بالأخص توسعه پایدار با تأکید بر اقتصاد شهری سخن به میان می‌آید در رأس کار بحث مدیریت شهری و قوانین و مقررات سازمانی مطرح می‌شود. بخش تعاملی دوگانه میان مردم و دولت‌ها اگر این تعامل صورت گیرد، می‌توان به مفاهیم توسعه، پایداری و سپس اقتصاد شهری پایدار امیدوار بود؛ بنابراین در این تحقیق با رویکردی جامع و سیستمی به بررسی محدوده مورد مطالعه در قالب نقاط قوت، نقاط ضعف، فرصت‌ها و تهدیدها برآمده‌ایم که شاید بتوان گامی در راستای تحقق اقتصاد شهری پایدار در محدوده‌ای کاملاً مستعد برداشت.

در این راستا بحث مدیریت راهبردی و تجزیه و تحلیل عوامل آن مورد بررسی قرار گرفت و به‌منظور تأیید و صحت داده‌ها بر اساس تحلیل PESTEL تمام جوانب مربوط به رشد و توسعه را در قالب عوامل سیاسی، اقتصادی، اجتماعی، فناوری، زیست‌محیطی و قانونی در نظر گرفتیم. نتایج به‌دست آمده نشان داد که محدوده مورد مطالعه ما در راهبرد ته‌جامی (SO) قرار دارد که می‌توان با مدیریتی بهینه و منسجم و برنامه‌ریزی مناسب بحث تجاری‌سازی و رسیدن به اقتصاد شهری پایداری را دنبال کرد. تحقیق حاضر با پژوهش‌های جونپور و همکاران ۲۰۲۳، سانتاگاتا و همکاران ۲۰۲۲، کشاورز و حسین زاده ۱۴۰۲، عبدود و نقیبی ۱۴۰۱، مودت و ولی پور ۱۳۹۹ مطابقت دارد. نتیجه نهایی حاکی از آن است بدون جامعه مدنی قوی، رشد پایدار اقتصادی یک شهر غیرممکن است. درواقع دولت مدرن با درآمدی برپا می‌شود که جامعه مدنی آگاهانه و آزادانه به‌صورت مالیات یا عوارض در اختیار آن

می‌گذارد. در ایران بحث قانون‌گذاری و عدم توجه به اصول مدیریت سیستماتیک شهری، خودبستگی شهرداری‌ها و در پی آن رواج تراکم فروشی به تدریج هزینه زمین را برای تمام فعالیت‌های اقتصادی و از آن جمله ساخت مسکن بالا برد و خود یکی از دلایل وقوع رکود تورمی در اقتصاد ایران و شهر تهران و محدوده مورد مطالعه گشت. در این راستا راهکارهایی به شرح زیر مطرح می‌شود:

- توجه دیدگاه مردم محور و مکان محور در مورد توسعه انسانی پایدار و یک چارچوب اقتصاد سیاسی؛
- تدوین برنامه‌های میان‌مدت و بلندمدت در راستای تحقق توسعه اقتصادی محدوده؛
- توجه به مدل‌های تجاری جهت استفاده مجدد، بازیافت و بازیابی مواد، فرایندهای توزیع و مصرف در سطح خرد؛
- دستیابی به توسعه پایدار، ایجاد کیفیت زیست‌محیطی، رفاه اقتصادی و برابری اجتماعی به نفع نسل فعلی و آینده، با توجه به پتانسیل‌های موجود در محدوده؛
- تأکید برنامه‌ریزان و سیاست‌گذاران به توسعه اقتصادی به عنوان رکن اصلی توسعه پایدار جوامع؛
- تأکید بر روی رفاه اقتصادی، پویایی اقتصادی و تنوع اقتصادی جهت پایداری اقتصاد شهری؛
- واکاوی انگیزه‌های سرمایه‌گذاران در محدوده با توجه به رونق اقتصادی روزافزون؛
- تبلیغات گسترده و تهیه بروشورهای تبلیغاتی برای معرفی محدوده به گردشگران و افراد دیگر؛
- امکان رشد و توسعه زمین‌های رها شده پیرامون حرم جهت توسعه و سرمایه‌گذاری‌های متعدد.

منابع

۱. اطهری، کمال. (۱۳۹۴). اقتصاد شهری و حاکمیت شهری: انکشاف جامعه مدنی ضرورت حاکمیت شهری شایسته، کنفرانس بین‌المللی برنامه‌ریزی و توسعه شهری.
۲. جلیلی مهربانی، محمد. (۱۳۹۵). تحلیل نقش اقتصاد پروژه‌های مشارکتی در توسعه پایدار کلان‌شهر مشهد (با تأکید بر توسعه اقتصادی)، رساله دکتری برنامه‌ریزی شهری، به راهنمایی دکتر علی شریعتی، دانشکده ادبیات و علوم انسانی، دانشگاه فردوسی مشهد.
۳. حنایی، تکتم، صادق اقبالی، پریناز، دانشور، مریم. (۱۴۰۱). تحلیل فضایی روابط میان مؤلفه‌های اکولوژی و اقتصاد پایدار شهری (نمونه موردی: محله ن‌ل‌آه دره مشهد)، فصلنامه فضای جغرافیایی، تابستان ۱۴۰۱، شماره ۷۸: ۱۱۷-۱۴۶.
۴. خراسانی، محمدمبین، حیدری، قاسم. (۱۳۹۸). مدیریت راهبردی توسعه گردشگری تفریحی شهرستان شهریار با اتکا به مدل PESTEL، فصلنامه گردشگری شهری، دوره ۶، شماره ۴، زمستان ۱۳۹۸: ۷۳-۹۴.
۵. دونالد، آر کوپر. (۲۰۱۵). روش تحقیق کسب‌وکار، مترجم محمدرحیم اسفیدانی، انتشارات کتاب مهربان.
۶. سایت شهرداری منطقه ۲۰ تهران، به نشانی <https://www.tehran.ir/Region20>.
۷. شورچه، محمود. (۱۳۹۶). نگرش فضایی به اقتصاد شهری، تهران: انتشارات پرهام نقش.
۸. عبدود، محسن، نقیبی، فریدون. (۱۴۰۱). ارزیابی اقتصاد شهری شهرستان نقده با رویکرد توسعه پایدار و روش تحلیل PESTEL، فصلنامه اقتصاد و برنامه‌ریزی شهری، مرکز مطالعات و برنامه‌ریزی شهر تهران، شماره ۳ (۳): ۱۴۸-۱۶۳.
۹. کشاورز، هادی، حسین زاده، رمضان. (۱۴۰۲). بررسی اثر سرریزی نوآوری بر رشد اقتصادی: مطالعه موردی کشورهای D8، فصلنامه اقتصاد و توسعه منطقه‌ای، دوره ۳۰، شماره ۲۶.
۱۰. لشکری زاده، مریم. (۱۴۰۰). نقش اقتصاد خلاق در رشد اقتصادی کشورهای منتخب، نشریه مطالعات توسعه اجتماعی ایران، دوره ۱۳، شماره ۵۰: ۲۵۶-۲۷۸.
۱۱. مودت، الیاس، ولی پور، میلاد. (۱۳۹۹). مدیریت توسعه شهری با رویکرد اقتصاد پایدار و مدل‌سازی LQ (نمونه موردی: بافت شهری دزفول)، فصلنامه جغرافیا و مطالعات محیطی، زمستان ۱۳۹۹، شماره ۳۶: ۵۳-۶۸.
۱۲. محترم، رحیم، نصیری سوادکوهی، رضا. (۱۳۹۶). بازرگانی بین‌المللی؛ تئوری‌ها و کاربردها با رویکرد مدیریت صادرات و واردات، تهران، انتشارات شرکت چاپ و نشر بازرگانی.
۱۳. موحد، علی، کهزادی، مسعود. (۱۳۸۹). تحلیل عوامل مؤثر بر توسعه گردشگری استان کردستان با استفاده از مدل SWOT، فصلنامه پژوهش و برنامه‌ریزی شهری، سال اول، شماره ۲.

۱۴. منزوی، مسعود. (۱۳۸۸). پویای محیطی در آینده پژوهی؛ مفاهیم و روش ها، تهران، انتشارات موسسه آموزشی و تحقیقاتی صنایع دفاعی.
15. Burnell, J.(2010).Urban Economics, in Free, Rhon C.(ed),21 st century economics: a reference handbook, Sage.
 16. Blaug, M. (1979). The German hegemony of location theory: a puzzle in the history of economic thought. *History of Political Economy*, 11(1): 21-29.
 17. Dou, J., Han, X.(2019). How does the industry mobility affect pollution industry transfer in China: Empirical test on pollution haven hypothesis and porter hypothesis. *J. Clean. Prod.* 217: 105–115.
 18. Edward, M., E.(2007).Regional and urban Economics Development: Theory and Methods, CRC Press.
 19. Jiang, Q., Li, Y., Si, H.(2022). Digital economy development and the urban–rural income gap: Intensifying or reducing. *Land* 11 (11), 1980.
 20. Junior, A. B. B. Martins, F. P. Cezarino, L. O. Liboni, L. B. Tenório, J. A. S. & Espinosa, D. C. R.(2023). The sustainable development goals, urban mining, and the circular economy. *The Extractive Industries and Society*, 16, 101367.
 21. Li, Z., Wang, J.(2022). The dynamic impact of digital economy on carbon emission reduction: Evidence city-level empirical data in China. *J. Clean. Prod.* 351, 131570.
 22. Neil Lee.(2014).The Creative Industries and Urban Economic Growth in the UK, *Journal of Environment and Planning A*, vol. 46, 2: 455-470.
 23. Nourse, H. O.(1971).Are Regional and Urban Economics Really Different?. *Review of Regional Studies*, 1(2): 25-33.
 24. Nicolae, P.(2018).Use of the PESTEL Model in the Management of the Tourism Branch of the Republic of Moldova. *Ovidius University Annals, Economic Sciences Series*, Vol.18, No.1, pp.370-375.
 25. Richrdson, H,W.(1979). *Regional Economics, Urban*: University off Illinois Press.
 26. Seungil Yum.(2016).the Economic Growth of creative industries in the Miami metropolitan area, *Creative Industries Journal*, Volume 9: 130-145.
 27. Rasmussen,D,W.(1973). *Urban Economics*, New York: Harper & Row
 28. Santagata, R. Zucaro, A. Viglia, S. Ripa, M. Tian, X. & Ulgiati, S.(2020). Assessing the sustainability of urban eco-systems through Emergy-based circular economy indicators. *Ecological indicators*, 109, 105859.
 29. Saunders, M., Lewis, P., & Thornhill, A.(2015). *Research Methods for Business Students*. 7th Edition. United Kingdom: Pearson Education.
 30. Yang, F., Shi, B., Xu, M., Feng, C.(2019).Can reducing carbon emissions improve Economic performance–evidence from China. *Econ.* 13 (1), 20190047.
 31. Yin, H. Xiao, R. Fei, X. Zhang, Z. Gao, Z. Wan, Y. ... & Guo, Y.(2023). Analyzing" Economy-Society-Environment" sustainability from the perspective of urban spatial structure: A case study of the Yangtze River Delta Urban Agglomeration. *Sustainable Cities and Society*, 104691.