

Research Paper

Investigating the role of local government in managing spatial crises in Tehran

Zahra Soltanmohammadi¹, Ebrahim Romina^{*2}, Zahra Ahmadipoor³

1. Master's degree in Political Geography, Tarbiat Modares University, Tehran, Iran
2. Assistant Professor of Political Geography, Tarbiat Modares University, Tehran, Iran
3. Professor of Political Geography, Tarbiat Modares University, Tehran, Iran

ARTICLE INFO

Abstract

PP: 802-822

Use your device to scan and
read the article online



Keywords: *Tehran, local government, space crisis, crisis management*

Every year in Tehran we see the occurrence of natural and human hazards; That unpreparedness and attention to it, and proper planning to deal with it, and reduce its effects can turn it into a crisis, and lead to a lot of human and financial losses, and disrupt order and security in this city. One of the most important institutions that can play an effective role in managing space crises in Tehran is the local government. In accordance with the qualitative strategy, descriptive-analytical research method has been used to conduct research. Studies show that there are several spatial crises in Tehran; In the human sphere, poverty with an average (6.90) is in the first rank, unemployment with an average (6.82) in the second rank, migration with an average (6.75) in the third rank, and in the natural sphere of water crisis with an average (5.55) Earthquake with an average of (5.27) in the first place, air pollution with an average of (4.93) in the third place. According to the study and analysis of the opinions of experts and elites in Tehran in this study, it can be concluded that the performance of local government as a manager in managing space crises in Tehran has been successful; However, its performance as a coordinator with other institutions in managing space crises in Tehran has not been successful. Finally, if we want the local government to do its job well as a coordinator, it must put integrated urban management on its agenda

Citation: soltanmohammadi, Z., Romina, E. and Ahmadipoor, Z. (2023). Investigation the role of local government the spatial crisis management in Tehran. *Geography (Regional Planning)*, 13(52), 802-822

DOI:10.22034/jgeoq.2025.325447.3527

* **Corresponding author:** Zahra Soltanmohammadi **Email:** misszahramohammadi7@gmail.com

Copyright © 2024 the Authors. Published by Qeshm Institute. This is an open access article under the CC BY license (<https://creativecommons.org/licenses/by/4.0/>).

Extended Abstract

Introduction

Disasters and crises that occur in different ways in cities, in addition to human casualties and financial losses, have various consequences, including: global warming, climate change, water crisis, drought, unemployment, poverty, population growth, migration, homelessness, crime, urban violence, etc. According to the general census and housing population of the year (2016), the population of Tehran in 22 districts is 13,267,637 people; and this means that every citizen of Tehran can produce a crisis in the city space or be affected by its spatial crises. Among the important spatial crises of the Tehran metropolis are: "Natural crisis; water crisis, earthquake, flood, air pollution, heating of Tehran, drought, reduction of atmospheric precipitation (snow and rain)" and "Human crisis; Population growth, migration, informal settlements (informal settlements), poverty, unemployment, homelessness or poor housing, crime, high-rise construction, traffic and increase in cars, infectious diseases"; which leave political-spatial consequences. In summary, it should be said that one of the considerations that should be taken into account in the plans for organizing the city of Tehran is paying attention to the role of the local government in managing the city's spatial crises, the lack of attention to which creates numerous issues and problems in the space of the city of Tehran, and on the other hand, it has widespread effects on the failure to achieve the goals of other programs in the space of the city of Tehran. Therefore, considering the above-mentioned materials, and knowing that the metropolis of Tehran, due to some of its own characteristics that have created spatial limitations for Tehran, as well as the importance and position of this city in the aforementioned dimensions that have determined the background of migrations in recent years, certainly requires more attention to this metropolis. On this basis, the present study aims to examine the role of local government in managing and controlling spatial crises in Tehran. Therefore, the main question of the study is what are the spatial crises in Tehran and what is the difference

between these crises in terms of their impact on the space of Tehran.

Methodology

The present study is applied in terms of purpose and descriptive-analytical in terms of method. The statistical population in this study includes elites and specialists living in Tehran. In this study, 100 elites and specialists in Tehran were selected for sampling. In this study, since the target population is elites and specialists living in Tehran, and 100 of them were selected for sampling, the snowball sampling method was used. In this method, future members of the sample are selected by former members of the sample; and the sample is like a snowball that gets bigger and bigger. The main application of this type of sampling is for research in hidden communities. In this study, in general, "local government" is considered as an independent variable, and "spatial crises in Tehran" are considered as a dependent variable.

Results and Discussion

With the development and expansion of Tehran in recent decades, the complexity of its service provision, and the emergence of numerous problems facing urban management, the concept of integrated, coordinated, or urban unit management has been increasingly raised in the past few years in order to create coordination in the process and content of urban management; especially because of the establishment of the government and all relevant and influential agencies in Tehran and the impact of these institutions' activities on the performance of urban management, the conditions of Tehran are significantly different from other metropolises in the country. Hence, the complexities of Tehran's urban management and the stipulation of Article 136 of the Third Development Program to realize urban unit management have led to the concept becoming more widespread. Studies conducted over the past two decades on the most important factors affecting the failure to realize integrated urban management in Tehran emphasize the need to reform the organizational structure and relationships of relevant elements in urban management on the one hand, and to reform the platforms and tools related to urban management (laws and regulations and financial capabilities of

municipalities) on the other. Therefore, in order to achieve integration, it is necessary to identify the factors affecting integration and fragmentation in urban management. In the current situation, the planning and management of Tehran's urban areas is divided between multiple management subsystems that lack a coordinated mechanism and effective cooperation between management domains. The incoherence and fragmentation of the management domains of Tehran's subsystems and the lack of an integrated approach to their spatial development policy-making have led to the planning and management of each of these subsystems separately and without regard to the goals of adjacent interconnected domains and other subsystems; although the existence of such conditions may remove a problem from one domain, it cannot help solve and eliminate it at the city level. Therefore, in order to improve the performance and efficiency of urban management as a system that requires the interaction and cooperation of all subsystems with each other and in order to achieve overall goals. Reforming the government territories of each of the organizations and institutions involved in the management of Tehran and preventing the continuation of divergence and the lack of complete and uniform space coverage by institutions and creating spatial-physical zones and identical management territories for all organizations in order to make integrated, comprehensive and coordinated spatial policies for development in the areas under their jurisdiction is essential as an initial step towards creating a minimum of coordination between the various elements of urban management in order to achieve integrated urban management. The many problems that Tehran is facing today require that policies be made regarding this city with a more scientific perspective at the levels of authority of the Islamic City Council and urban management (municipality). Today, a professional and scientific perspective on the urban management of Tehran requires the formation of local government at the city level. According to the views of researchers and scholars, the formation of local government in a desirable and effective manner in the city of Tehran requires examining the challenges of

the council system and increasing its authority.

Conclusion

Considering the spatial crises of the Tehran metropolis, it can be said that these crises will create conditions towards urban instability that, if not planned, in the not too distant future, we will face insoluble problems in the Tehran metropolis that cannot be easily compensated with short-term and emergency plans and programs, which requires the most efficient urban spatial policies to reduce these spatial crises. These measures should be taken to control and guide the city optimally in order to achieve spatial justice and ecological balance and livability in line with the sustainable security of citizens. Also, in spatial planning for the Tehran metropolis, it should be noted that the dominance of local environmental costs and public goods, the importance of local institutions and public goods, and the high level of diversity, all emphasize the importance of local participation and the main and important position of citizens in designing and implementing corrective measures. Therefore, sustainable activities should be pursued in order to give citizens the power to manage existing resources more creatively. Their participation and empowerment are prerequisites for finding sustainable and viable solutions to control the spatial crises of the Tehran metropolis. As a result, this makes it urgent and mandatory to pay renewed attention to the spatial structure of the city in the sustainability process. Therefore, all these efforts demonstrate the need for Tehran, as one of the largest metropolises in the world, to reduce the burden of spatial crises on its ecological environment. By not overusing resources, Tehran metropolis can open its place among the sustainable metropolises of the world as a sustainable city, where high quality of life is the first condition. It is obvious that this process will be both cost-effective and will lead to an improvement in the living standards of the people who live and work there, in which the local government of Tehran, as the main pillar of city management, has an increasing role in this field. Finally, it can be said that the metropolis of Tehran, as the capital of Iran, has a large population. The

more the population in a city increases, the more sensitive the city management becomes, and on the other hand, the more the city crises increase. Therefore, the metropolis of Tehran, with its population of more than 13 million and the formation of spatial crises, requires an integrated management that must be included

in the management agenda of this city. It is worth noting that although the city of Tehran has many spatial crises, the local government of Tehran has been somewhat successful in managing this city in relation to the population of this metropolis.

References

1. Ahmadi, A. (2018). *Identifying and zoning pollution hotspots in the southern parts of Tehran and proposing necessary solutions for improvement*. Tehran: Center for Studies and Planning of Tehran Municipality, Department of Social and Economic Affairs.
2. Alikhani-Koushkak, R. (2008). *Crisis management (with an emphasis on the role of transportation during crises)*. Tehran: Jahan Jam Jam Publishing.
3. Alimoradi, M. (2012). *The role of crisis management in urban planning with an emphasis on earthquakes (Case study: Ilam city)* (Master's thesis, Azad University, Iran). Supervisor: H. Mojtabizadeh Khaneqahi.
4. Alavi, S. A., et al. (2015). Evaluating the vulnerability of urban fabrics using ANP and GIS (Case study: Semirom city). *Sepehr Journal*, 25(100), 129–146.
5. Babaei, Z., & Collaborators. (2016). *Natural hazard crisis management*. Tehran: Azarkalak Publishing.
6. Ghaedrahmati, S., & Ahmadi-Nouhodani, S. (2016). Investigating the problems of political management of space in the outskirts of Tehran. *Geographical Research Quarterly*, 31(3), 94–103.
7. Hafeznia, M. R., & Kavianirad, M. (2013). *New horizons in political geography*. Tehran: SAMT Publishing.
8. Hassanzadeh Rounizi, M. (2008). *Analyzing the spatial structure of Shiraz city based on Allen Bertault's model* (Master's thesis, University of Yazd, Iran). Supervisors: A. Zare Shahabadi & R. Mostoufi-al-Mamaleki.
9. Hosseini, M., et al. (2010). *Crisis management*. Tehran: Nashr-e Shahr Publishing.
10. Kazemian, G. R., & Saeedi Rezvani, N. (2013). *Feasibility of assigning new responsibilities to Tehran municipalities*. Tehran: Organization of Municipalities Publishing.
11. Metaghi, A., Ghorbani-Sepehr, A., & Soltan-Mohammadi, Z. (2019). Analyzing the role of local governments in sustainable urban development (Case study: Iranian cities). *New Perspectives in Human Geography*, 11(4), 325–349.
12. Pourazzat, A. A., et al. (2004). Designing a system for mobilizing national resources for dealing effectively with natural and social crises. *Crisis Management Special Issue*, 2(4), 75–110.
13. Raees-Dana, F. (2005). Economic and social causes of crises and threats in Iran. *Social Welfare Quarterly*, 4(16), 221–249.
14. Raouf Heidarifar, M., & Rezaei, N. (2017). The necessity of addressing environmental risks from a national security approach (with emphasis on environmental security). *Environmental Law Quarterly*, 2(1), 38–49.

15. Shahr va Khaneh Consulting Engineers. (2003). *Strategic-structural plan of Shiraz city*. Shiraz.
16. Tajik, M. R. (2000). *Crisis management: A critique of crisis analysis and management methods in Iran*. Tehran: Gofteman Cultural Publishing.
17. Veysi, H., et al. (2012). Pathology of local government (Case study: Islamic councils in Iranian metropolises). *Spatial Planning and Regional Development Quarterly*, 16(2), 19–36.
18. Zarghani, H., et al. (2016). Analyzing terrorist threats and the security of vital urban infrastructures. *National Conference on Passive Defense and Sustainable Development*, Ministry of Interior, October 3–4, 2016.
19. Bergstrand, K., Mayer, B., Brumback, B., & Zhang, Y. (2015). Assessing the relationship between social vulnerability and community resilience to hazards. *Social Indicators Research*, 122(2), 391–409. <https://doi.org/10.1007/s11205-014-0698-3>
20. Duhaime, C. P., McTavish, R., & Ross, C. A. (1985). Social marketing: An approach to Third-World development. *Journal of Macromarketing*, 5(1), 25–38. <https://doi.org/10.1177/027614678500500105>
21. Fessha, Y. (2007). Defining local government powers and functions. *South African Law Journal*, 124(2), 320–333.
22. LGA Education & Training Service (South Australia). (2015). *Introduction to local government handbook*. Adelaide: Local Government Association of South Australia.
23. Vodyanitskaya, E. (2016). Local government. In *Max Planck Encyclopedia of Comparative Constitutional Law (MPECCoL)*. Oxford University Press.

مقاله پژوهشی

بررسی نقش دولت محلی بر مدیریت بحران‌های فضایی شهر تهران^۱

زهرا سلطان محمدی*^۲ - دانش آموخته کارشناسی ارشد جغرافیای سیاسی، دانشگاه تربیت مدرس، تهران، ایران

ابراهیم رومینا - استادیار جغرافیای سیاسی، دانشگاه تربیت مدرس، تهران، ایران

زهرا احمدی پور - استاد جغرافیای سیاسی، دانشگاه تربیت مدرس، تهران، ایران

اطلاعات مقاله	چکیده
شماره صفحات: ۸۰۲-۸۲۲ از دستگاه خود برای اسکن و خواندن مقاله به صورت آنلاین استفاده کنید	در شهر تهران هر ساله شاهد وقوع مخاطرات طبیعی و انسانی هستیم؛ که عدم آمادگی و توجه به آن، و برنامه‌ریزی مناسب برای مقابله، و کاهش اثرات آن می‌تواند آن را به بحران تبدیل کرده، و منجر به خسارات جانی و مالی فراوانی شود و نظم و امنیت را در این شهر با اختلال مواجه سازد. یکی از مهم‌ترین نهادهایی که می‌تواند در مدیریت بحران‌های فضایی شهر تهران نقش مؤثری ایفا کند، دولت محلی است. متناسب با راهبرد کیفی، از روش تحقیق توصیفی-تحلیلی برای انجام پژوهش بهره گرفته شده است. بررسی‌های صورت گرفته نشان دهنده آن است که در فضای شهر تهران بحران‌های فضایی متعددی اثرگذارند؛ به گونه‌ای که در حوزه انسانی فقر یا میانگین (۶.۹۰) در رتبه اول، بیکاری با میانگین (۶.۸۲) در رتبه دوم، مهاجرت با میانگین (۶.۷۵) در رتبه سوم قرار دارند، و در حوزه طبیعی بحران آب با میانگین (۵.۵۵) در رتبه اول، زلزله با میانگین (۵.۲۷) در رتبه دوم، آلودگی هوا با میانگین (۴.۹۳) در رتبه سوم قرار دارند. با توجه به بررسی و تجزیه و تحلیل نظرات کارشناسان و نخبگان شهر تهران در این پژوهش می‌توان نتیجه گرفت، عملکرد دولت محلی به عنوان مدیر در مدیریت بحران‌های فضایی شهر تهران با موفقیت همراه بوده است؛ اما عملکرد آن به عنوان هماهنگ کننده با سایر نهاد در مدیریت بحران‌های فضایی شهر تهران با موفقیت همراه نبوده است. در نهایت باید گفت، اگر بخواهیم دولت محلی به وظیفه هماهنگ کننده خود به خوبی عمل کند باید مدیریت یکپارچه شهری را در دستور کار خود قرار دهد.

واژه‌های کلیدی:

تهران، دولت محلی، بحران-های فضایی، مدیریت بحران

استاد: سلطان محمدی، زهرا، رومینا، ابراهیم و احمدی پور، زهرا. (۱۴۰۲). بررسی نقش دولت محلی بر مدیریت بحران‌های فضایی شهر تهران. فصلنامه جغرافیا (برنامه ریزی منطقه‌ای)، ۱۳(۵۲)، ۸۰۲-۸۲۲

DOI:10.22034/jgeoq.2025.325447.3527

^۱ این مقاله مستخرج از پایان نامه خانم زهرا سلطان محمدی با عنوان «بررسی نقش دولت محلی بر مدیریت بحران‌های فضایی شهر تهران» در دانشگاه تربیت مدرس، به راهنمایی آقای دکتر ابراهیم رومینا می‌باشد.

^۲ نویسنده مسئول: زهرا سلطان محمدی. ایمیل: misszahramohammadi7@gmail.com

مقدمه

زمانی که بحث مدیریت بحران شهری به میان می آید، منظور این است که تمام ارگان ها و سازمان هایی که در ساماندهی و زیست شهری مؤثر هستند، باید تحت نظر یک مدیریت واحد و یکپارچه باشند، تا بتوانند به گونه ای متوازن و به دور از ناهماهنگی و دوباره کاری ها، شهر را اداره کرده و محیطی آرام و قابل زیست برای شهروندان ایجاد کنند (احمدی، ۱۳۹۷: ۶۴). اما از سوی دیگر برای کسانی که در نواحی فقیر شهر به دنیا می آیند، یا مهاجرانی که به این قسمت ها می آیند، شهر مکان خطرناکی محسوب می شود، بسیاری از ساکنان فقیر شهری در بدترین زمین ها از نظر کیفیت نظیر: لبه دره ها، نواحی در معرض سیل یا در دامنه های در معرض گل رود زندگی می کنند (Sanderson, 2000: 93). از این رو، یکی از راه های کاهش این اثرات و فشارها مطالعات آسیب شناسی شهرها است (محمدی، ۱۳۹۳: ۱۰). بر این اساس، شناخت دقیق و آگاهی از میزان آسیب پذیری احتمالی شهر می تواند نقش مؤثر و سازنده ای در برنامه های پیشگیری و کاهش خسارات ناشی از حوادث طبیعی و انسانی داشته باشد (علوی و همکاران، ۱۳۹۴: ۱۳۰). شهرها به عنوان مهم ترین سکونتگاه های زیست انسان و کانون امور جمعیتی، اقتصادی، سیاسی و... دارای مسائل و مشکلات فراوان و پیچیدگی های خاصی در اداره امور عمومی هستند؛ شهرها برای مدیریت بحران های پیش رو و اداره امور محلی خود نیازمند یک سازه مدیریت سیاسی هستند؛ که از آن با عنوان دولت محلی یاد می شود (شراگر، ۲۰۰۱: ۳۸). بر این اساس، دولت ها برای اداره کردن و حل مشکلاتشان نیازمند راهکارهای محلی با استفاده از دولت محلی اند (حافظ نیا و کاویانی راد، ۱۳۹۲: ۳۹-۳۸). از این رو، مهم ترین کارکرد مورد انتظار از دولت محلی مواجهه و حل مسائل و مشکلات مبتلا به شهرها و زیست پذیر کردن آنها و توسعه شهری پایدار برای حال و آینده شهر و شهروندان آن به مثابه امور محلی است؛ اما به لحاظ ساختاری و رویه ای، دولت محلی واحدی محلی از نظام کلان حکومت است؛ که همراه با دو سطح دیگر یعنی حکومت منطقه ای و حکومت ملی، نظام حکومتی جامع سرزمین ملی را شکل می دهند (کازمیان و همکاران، ۱۳۹۲: ۲۹). از جمله وظایف کنونی دولت های محلی (صرف نظر از تنوع و اختلاف در نظام های اجتماعی و سیاسی گوناگون)، تنها محدود به مواردی از قبیل: برنامه ریزی، خدمات رسانی، مدیریت فرهنگ محلی، انجام پروژه های عمرانی و... نمی شود، بلکه جهت دهی فعالیت های شهری و ترسیم چشم انداز شهر در راستای دستیابی به توسعه پایدار از جمله مهم ترین وظایف مدیران شهری به شمار می رود (قانع دستجردی و همکاران، ۱۳۹۳: ۲). بر این اساس، دولت های محلی وظیفه و نقش اصلی را در مدیریت شهر بر عهده دارند؛ به طوری که در بسیاری از شهرهای جهان، شهرداری و شوراهای شهر از قدرت و نقش آفرینی بیشتری برخوردارند، و به گونه ای نیست که بسیاری از سازمان ها در وظایف آنها دخالت کنند، این شهرها عمدتاً به وسیله دولت های محلی با همیاری شهروندان، بسیاری از بحران های فضایی موجود خود را حل می کنند. از این رو، دولت های محلی حوزه اختیارات وسیعی دارند، که می توانند بر مدیریت بحران های فضایی نقش آفرینی کنند، و آن را در فضای شهرها کنترل کنند، و مدیریت این بحران ها از شهری به شهر دیگر در کشورهای جهان مبتنی بر نوع اختیارات و وظایف دولت های محلی متفاوت است. به عبارتی، به هر میزان حوزه اختیارات و عدم تمرکز بیشتر وجود داشته باشد، به همان میزان کارایی دولت های محلی در حل بحران های فضایی بیشتر خواهد بود (کریمر و همکاران، ۲۰۱۵: ۵). به هر روی، امروزه جمعیت شهری ایران نیز از ۳۳ میلیون و ۵۵۸ هزار نفر در سال (۱۹۶۰) به ۵۳ میلیون و ۸۵۷ هزار نفر در سال (۲۰۱۵) رسیده است؛ و این به معنای آن است که با افزایش جمعیت شهری بحران های فضایی آن افزوده می شود؛ که مستلزم توجه بیشتر از سوی مدیریت شهری (دولت های محلی) به بحران های شهریست. از این رو، سوانح و بحران هایی که به صورت مختلف در شهرها روی می دهد، علاوه بر تلفات جانی و خسارات مالی دارای پیامدهای گوناگونی هستند، که از جمله می توان به: گرم شدن زمین، تغییرات اقلیمی، بحران آب، خشکسالی، بیکاری، فقر، افزایش جمعیت، مهاجرت، بی مسکنی، جرم و جنایت، خشونت شهری و... اشاره کرد. جمعیت شهر تهران طبق سرشماری عمومی و نفوس مسکن سال (۱۳۹۵) در مناطق ۲۲ گانه ۱۳,۲۶۷,۶۳۷ نفر است؛ و این به معنای آن است که هر نفر از شهروندان شهر تهران می تواند بحرانی در فضای شهر تولید و یا از بحران های فضایی آن تأثیر پذیرند. از جمله بحران های فضایی مهم کلانشهر تهران می توان به: «بحران طبیعی؛ بحران آب، وقوع زلزله، سیل، آلودگی هوا، گرمایش شهر تهران، خشکسالی، کاهش ریزش های جوی (برف و باران)» و «بحران انسانی؛ افزایش جمعیت، مهاجرت، حاشیه نشینی (اسکان غیررسمی)، فقر، بیکاری، بی مسکنی یا بدمسکنی، جرم و جنایت، تراکم فروشی و بلندمرتبه سازی،

ترافیک و افزایش خودرو، بیماری‌های واگیردار» اشاره کرد؛ که پیامدهای سیاسی - فضایی از خود بر جای می‌گذارند. در مجموع باید گفت، یکی از ملاحظات که در برنامه‌های جهت ساماندهی شهر تهران باید مد نظر قرار گیرد، توجه به نقش دولت محلی در مدیریت بحران‌های فضایی شهر است که عدم توجه به آن مسائل و مشکلات متعددی را در فضای شهر تهران به وجود می‌آورد، و از سوی دیگر به عدم دستیابی به اهداف سایر برنامه‌ها در فضای شهر تهران تأثیرات گسترده‌ای دارد. بنابراین، با توجه به مطالب بیان شده، و با علم بر اینکه کلانشهر تهران به دلیل برخی ویژگی‌های مربوط به خود که محدودیت‌های فضایی تهران را ایجاد کرده، و همچنین اهمیت و جایگاه این شهر در ابعاد گفته شده که زمینه مهاجرت‌های سال‌های اخیر را رقم زده، مطمئناً توجه هر چه بیشتر به این کلانشهر را می‌طلبد. بر این مبنای پژوهش حاضر در صدد است، تا نقش دولت محلی را در مدیریت و کنترل بحران‌های فضایی شهر تهران مورد بررسی قرار دهد. لذا پرسش اصلی تحقیق آن است که بحران‌های فضایی شهر تهران کدامند و چه تفاوتی بین این بحران‌ها از نظر تأثیر بر فضای شهر تهران وجود دارد.

پیشینه تحقیق

در هر پژوهشی نیاز است که پژوهشگر با پیشینه تحقیق آشنا و از اهداف آن پژوهش‌ها در مسیر کار خود استفاده نماید. در این بخش به نزدیک‌ترین پژوهش‌ها در حوزه حکمروایی شهری اشاره می‌شود.

- متقی، قربانی سپهر و سلطان محمدی (۱۳۹۸)، در مقاله‌ای با عنوان «واکاوی نقش دولت‌های محلی در توسعه پایداری شهری (نمونه موردی؛ شهرهای ایران)» بیان می‌کنند، امروزه شهرها به عنوان مکان زیست بشر آنچنان جایگاهی یافته‌اند، که توسط مدیریتی مستقل اداره می‌شوند. در این راستا شهرها نیازمند مدیریتی هستند، که بتواند زمینه ارتقاء کیفیت زندگی ساکنین شهری را در راستای توسعه پایدار شهری فراهم آورد. بدین ترتیب، دولت‌های محلی به عنوان تنها نهادهای محلی موجود در شهر که ارتباط نزدیکی با زندگی شهروندان شهری دارند، می‌توانند نقش بسیار مؤثری در توسعه پایدار شهری ایفا کنند.
- شهرکی و مهدوی (۱۳۹۷)، در مقاله‌ای با عنوان «تحلیل ساختاری و راهبردی نقش مدیریت محلی در تحقق مدیریت بهینه شهری؛ مطالعه موردی: شهرکرد» می‌گویند؛ برای داشتن و ایجاد مدیریت بهینه شهری در شهرکرد تشکیل مدیریت محلی تأثیر مطلوبی خواهد داشت؛ که برای دستیابی به این امر نیازمند حداکثر استفاده از ظرفیت‌های موجود و بکارگیری حداکثری از مشارکت‌های مردم در محله‌های شهرکرد است.
- ویسی، احمدی پور و قالیباف (۱۳۹۱)، در مقاله‌ای با عنوان «آسیب‌شناسی دولت محلی، مطالعه موردی: شوراهای اسلامی کلانشهرهای ایران» بیان می‌کنند، دولت محلی واقعیتی انکارناپذیر و دارای علت وجودی قوی و پایدار برای اداره امور محلی است؛ نماد دولت محلی در ایران شورای اسلامی است. علت اصلی آسیب‌های شورای اسلامی کلانشهرهای ایران در فرهنگ سیاسی، نظام سیاسی، اساسنامه دولت محلی و نوپا بودن آنها است؛ و نوع آسیب‌های شوراهای اسلامی به صورت آسیب‌های درون نهادی و برون نهادی بوده است؛ که باعث ناکارآمدی نهاد دولت محلی شده است، و نیروهای متخصص و کارآمد کمتر در آن عضو شده‌اند، و انجام وظیفه در این نهاد به صورت فعالیت فرعی درآمدی است. بازیگران شورای اسلامی به علت ضعف جامعه مدنی، فرهنگ سیاسی، و عدم پاسخ‌گویی شفاف به شهروندان به وظایف خود بی‌توجه‌اند؛ و موقعیت خود را برای تأمین منافع خویش مغتنم می‌شمارند.
- قائدرحمتی و احمدی نوحدانی (۱۳۹۵)، در نتایج مقاله‌ای با عنوان «بررسی مشکلات مدیریت سیاسی فضا در حریم شهر تهران» بیان می‌کنند، مسأله حریم شهر تهران در گرداب سوء مدیریت مدیران شهری در هم پیچیده شده است؛ و تداخل ناهماهنگی مدیریت شهری که در حریم شهری به اوج خود می‌رسد، ساخت و سازهای بی‌رویه و کنترل نشده، همگی تصویر ناکارآمدی مدیریت حریم شهر تهران را نشان می‌دهد.
- ماریا و همکاران (۲۰۱۶)، در نتایج پژوهشی با عنوان «آسیب‌پذیری اجتماعی نسبت به فجایع طبیعی در برزیل»، الگوهای فضایی را نشان دادند، که آسیب‌پذیرترین شهرها از نظر آسیب‌پذیری اجتماعی پایتخت آن و همچنین مناطق شمالی و شمال شرقی برزیل است. شهرهایی که کمترین میزان آسیب‌پذیری اجتماعی را داشته‌اند، به‌طور عمده در مناطق داخلی جنوب شرقی برزیل متمرکز شده بودند.

■ برگ استراند و همکاران (۲۰۱۵)، در یافته‌های پژوهشی با عنوان «بررسی ارتباط بین آسیب‌پذیری اجتماعی و پایداری جامعه نسبت به خطرات» نشان می‌دهد، که بین آسیب‌پذیری بالا و مقاومت پایین ارتباط قوی‌ای وجود دارد، همچنین تفاوت‌های منطقه‌ای در توزیع مقاومت جامعه و آسیب‌پذیری اجتماعی وجود دارد، درحالی‌که نواحی غربی محدوده مورد مطالعه آسیب‌پذیر بودند، اما جنوب شرقی ناحیه مستعد ابتلاء به سطوح پایین مقاومت بود. درنهایت نقشه مخاطرات اجتماعی جوامع برای آسیب دیدن از تهدیدات و همچنین ظرفیت‌های آنها برای بازیابی پس از خطرات تهیه شد.

بنابراین، با بررسی پیشینه تحقیق در این زمینه می‌توان نتیجه گرفت، که دولت محلی نقش مؤثری در کنترل و مدیریت بحران‌های فضایی شهر می‌تواند داشته باشد؛ که کمتر به آن توجه شده، و مورد مطالعه قرار گرفته است. برای مبنای پژوهش حاضر در صدد است، تا به ارائه الگوهایی نو در جهت مدیریت بهینه و شایسته شهری در جهت حل بحران‌های فضایی شهر تهران بپردازد.

مبانی نظری

دولت محلی بخش مهمی از سیستم دموکراتیک است. برنامه‌ریزی و توسعه منطقه محلی از وظایف اصلی دولت محلی است (انجمن دولت محلی، ۱۶:۲۰۱۵). دولت محلی واقعیتی انکارناپذیر و دارای علت وجودی قوی و پایدار برای اداره امور عمومی محلی است؛ که وجه اشتراک تمام مکتب‌های فلسفی-سیاسی مدرن به شمار می‌رود (ویسی و همکاران، ۱۳۹۱: ۱۹). قدرت و نفوذ دولت محلی در کشورهای مختلف نشان‌دهنده میزان درجه دموکراسی است؛ که توسط دولت مرکزی به دست آمده است (وودانیتسکیا، ۳:۲۰۱۶). دامنه خدمات ارائه شده، به وسیله دولت محلی در پاسخ به نیازها و اولویت‌های مشخص شده، توسط شورا با مشورت اعضاء جامعه تعیین می‌شود؛ که این خدمات بسته به شرایط (مکان و اندازه جغرافیایی شورا، الگوهای توسعه و رشد، مشخصات جمعیت) از یک منطقه به منطقه دیگر بسیار متفاوت است (انجمن دولت محلی، ۱۶:۲۰۱۵). تصمیمات دولت محلی می‌تواند مربوط به ارائه خدمات مؤثر و کارآمد برای رفع نیازهای جامعه، تنظیم برخی عملکردها، تسهیل فعالیت‌های محلی و پیگیری اهداف جامعه باشد. تعیین صلاحیت دولت‌های محلی برای انسجام و تداوم حکمروایی خوب ضروری است. شهرداری‌ها بلوک اصلی ساخت‌وساز دولت هستند؛ به همین دلیل به قدرت‌ها و کارکردهای مشخصی نیاز دارند (فشا، ۳۲:۲۰۰۷).

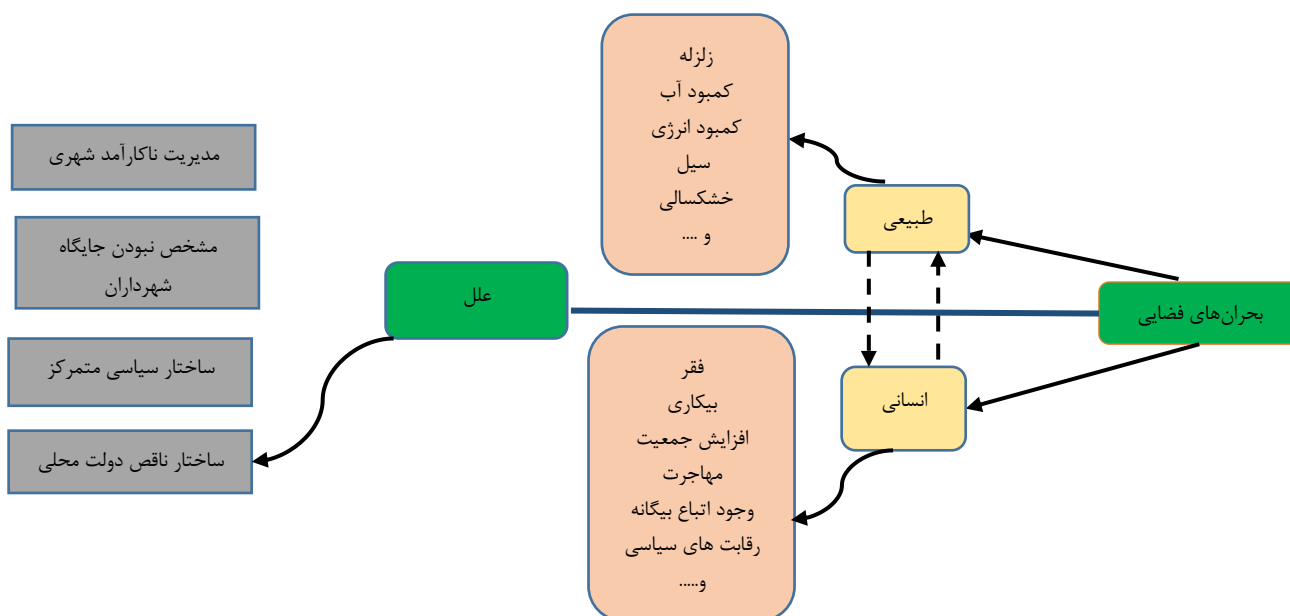
نظریه‌هایی که پیرامون ساختار فضایی وجود دارند، به‌طور عمده، تشریح‌کننده چگونگی نظم ساختارهای فضایی در نواحی هستند. اصولاً نظریه‌های ساخت شهر به نمای کالبدی و عملکردی سکونتگاه‌ها پرداخته؛ و چارچوبی برای کاربری ساخت شهر به وسیله اراضی و ترتیب فضایی عناصر و اجزای ترکیب دهنده شهرها پدید می‌آورند (حسن‌زاده، ۱۳۸۷: ۱۵). اساس نظریه‌های ساختار شهر و منطقه این است، که سکونتگاه‌ها باید منطبق با یک طرح ساخته شوند؛ و کلیه شبکه‌ها، دسترسی‌ها و فضاهای لازم برای کاربری‌ها و ساختار فضایی شهر، و فرآیندهای تاریخی و فعالیت‌های اصلی در آن مشخص شده باشد (کارول، ۶۸:۱۹۸۵). ساختار فضایی شهر شامل: ساختار کالبدی شهر است. ساختار فضایی شهر شیوه نسبت پایدار تشکیل عناصر و عوامل شهر است؛ که چگونگی استقرار و نحوه ارتباط بین آنها را با درجه معینی از انتظام و ظرفیت عملکردی سامان می‌بخشد (مهندسین مشاور شهر و خانه، ۱۳۸۲: ۱۰).

بحران ممکن است، نتیجه حادثه‌ای طبیعی باشد؛ که جریان طبیعی و فیزیکی زندگی را دگرگون می‌کند، یا ممکن است، حاصل وقوع بی‌نظمی‌ها و دگرگونی‌های اوضاع اجتماعی باشد. بنابراین، واژه بحران برای اشاره به مجموعه‌ای گسترده از نابسامانی‌های طبیعی و اجتماعی به کار می‌رود؛ که برای مواجهه مؤثر با آنها وجود سیستم اطلاعاتی مناسب بسیار کارساز است. سیستمی که بتواند در لحظات اولیه شکل‌گیری بحران علائم ناسازگار و هشدار دهنده‌ای را ارائه کند، و بتواند حداقل‌امکان قبل از وقوع بحران مختصات وضعیت بحرانی را پیش‌بینی کند (پورعزت و همکاران، ۱۳۸۳: ۷۵). بحران وضعیتی است، که با تهدید شدید، عدم قطعیت، و فوریت همراه باشد؛ و بالاخره به مرحله حساسی برسد، که در آن تحولات سرنوشت ساز رخ دهد. بحران‌های اجتماعی خطرناکی هستند، که تعادل، امنیت و سلامت اجتماعی را به‌طور جدی تهدید می‌کنند، اما ماهیت و منشأ

اجتماعی دارند، و به صورت تعارض‌های اجتماعی، ناآرامی، فشارهای برهم زنده سیاسی، شورش‌ها و اعتصاب‌های بی‌مه‌ار برای درخواست‌های اقتصادی و همانند آنها ظاهر می‌شوند. بحران اجتماعی یک فرآیند است؛ بخشی از این فرآیند به زودی آشکار نمی‌شود، و به اصطلاح، در دوره "کمون" است. بحران در نظام اجتماعی به ساختار و کارکردهای آن نظام مربوط است؛ اما سازوکار و عوامل کنترل کننده ممکن است، زمان بروز، شدت و اثربخشی بحران را تعیین کند. بحران اجتماعی زمانی حادث می‌شود، که اختلالاتی در جامعه پدید آید، و تعادل عمومی، عملکرد بهنجار و معمول حیات اجتماعی را به مخاطره افکند. بحران سیاسی بحران مشروعیت نظام حاکم است؛ و سیستم سیاسی دچار ناکارآمدی می‌شود. بحران‌های فرهنگی صور گوناگون دارند؛ گاه در تضاد میان فرهنگ‌ها و فرهنگ مسلط سکنی می‌گزینند، و گاه نشان از یک نوع از خودبیگانگی فرهنگی و یا به تعبیری دیگر اغتشاش و سردرگمی هویت فرهنگی دارند. بحران در هر حوزه هنگامی پدید می‌شود، که آن حوزه نتواند کارکردهای مورد انتظار را انجام دهد. علل و عوامل بحران‌ها بسیار گوناگون است؛ یک حمله ناگهانی، شروع جنگ، کودتا، فروپاشی دولت‌ها، فجایع زیست محیطی، برخوردهای قومی-نژادی و... هر یک می‌توانند، منشأ بحرانی مخرب باشند. رساترین تعریف از بحران در زبان چینی این چنین است، که واژه بحران معادل فرصت خطرناک یعنی ترکیبی از تهدید و فرصت است؛ همچنین بحران را به مثابه لحظه تصمیم در شرایط فقدان تصمیم (یا شرایط عدم امکان تصمیم‌گیری) تعریف می‌شود (علی‌مردادی، ۱۳۹۱: ۳۴ و رئیس دانا، ۱۳۸۴: ۲۲۲ و تاجیک، ۱۳۷۹: ۲۴-۶۵).

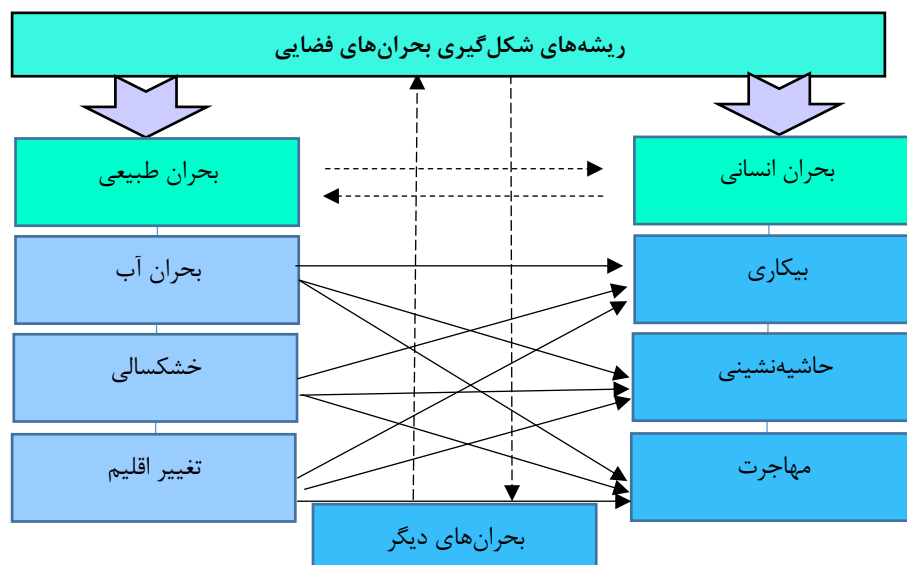
بنابراین، شهرها به عنوان مهم‌ترین مراکز جمعیت، انباشت سرمایه، استقرار انبوه مراکز، و تأسیسات اقتصادی، سیاسی، خدماتی، صنعتی و... در معرض تهدیدات مختلف با منشأ طبیعی و انسانی قرار دارند. تمرکز شدید جمعیت، سرمایه، مراکز و تأسیسات در شهرها به ویژه در کلانشهرها بحران‌های اقتصادی، اجتماعی، سیاسی و زیست محیطی متعددی را برای شهرها با خود به همراه می‌آورد (زرقانی و همکاران، ۱۳۹۵: ۸۹۸). مخاطرات، بلایا، فجایع، حوادث، اتفاقات و هر نوع مشکل و مصیبتی همراه و همزاد انسان‌ها بوده؛ و بخش جدایی‌ناپذیری از زندگی انسان‌ها است (رئوف حیدری‌فر و رضایی، ۱۳۹۶: ۴۸). بحران‌های فضایی اتفاقاتی هستند، که به‌طور غافلگیرکننده و اجتناب‌ناپذیر رخ می‌دهند، و به علت گستردگی تأثیر بر منابع مادی و انسانی، و قطع روند طبیعی حیات، خارج از ظرفیت تطابق جامعه هستند (حجازی زاده و همکاران، ۱۳۹۵: ۱۱). بحران‌های فضایی به دو دسته تقسیم‌بندی می‌شوند: الف) بحران‌های طبیعی ب) بحران‌های انسانی، که در این پژوهش به توضیح آنها پرداخته خواهد شد. در (شکل ۱) انواع بحران‌های فضایی ترسیم شده است.

اصولاً، هر حادثه ناگوار و در سطوح بالاتر هرگونه بحرانی اثرات و فجایع زیانباری را برای انسان و طبیعت به همراه دارد. آثار عمومی وقوع بحران عبارتند از: مرگ و جراحت افراد، خسارات به اموال، تولیدات، خدمات و تأسیسات زیربنایی، مخابرات، سرویس‌های ضروری، تأثیر بر شیوه زندگی، کاهش نشاط زندگی، لطمه به خدمات اساسی، و ابعاد اجتماعی و روانی، و گسترش فزاینده نیازهای مردمی مانند (سرپناه، غذا، پوشاک، کمک‌های پزشکی، درمانی و انسانی)، که بعد از وقوع بحران شکل می‌گیرد (حسینی و همکاران، ۱۳۸۹: ۲۹ و علیخانی کوشکک، ۱۳۸۷: ۸-۱۰).



شکل (۱): مدل مفهومی بحران‌های فضایی (مأخذ: قربانی سپهر و همکاران؛ ۱۳۹۸ با تغییر از نگارنده)

بحران های فضایی ریشه های بنیادینی دارد؛ که این بحران ها زمینه بحران های دیگر در مقیاس های (محلی، ملی، منطقه ای و جهانی) می شود.



شکل (۲): ریشه های شکل گیری بحران های فضایی (مأخذ: ترسیم از نگارنده)

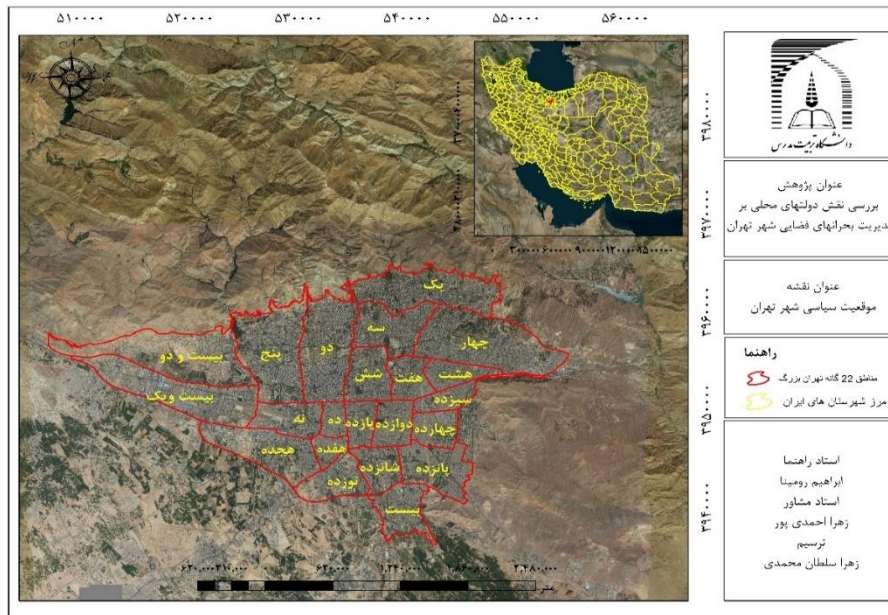
مدل انتخابی برای اداره امور شهرهای ایران، همان مدل شورا - مدیر شهر است؛ که عنوان شهردار به مدیر منتخب شورای شهر داده می شود. در این مدل، اعضای شورای شهر با رأی همه مردم شهر انتخاب می شود؛ رهبری سیستم اجرایی شهرداری برعهده شهردار (مدیر شهر) منتخب شورا است، و شهردار رؤسای واحدها و معاون های شهرداری را انتخاب می کند، و شوراها به طور قانونی حق دخالت در این زمینه را ندارند. شهردار (مدیر شهر) در برابر تصمیمات شورای شهر پاسخگو بوده؛ و برکناری شهردار پس از طی مراحل قانونی سؤال و استیضاح با رأی مخالف دو سوم از اعضای شورای شهر امکان پذیر است. هرگاه، شورا اقداماتی را برخلاف وظایف مقرر یا مخالف مصالح عمومی کشور و تصرف غیرمجاز در اموالی انجام دهد، که وصول و نگهداری آن را به نحوی برعهده دارد، به پیشنهاد فرماندار و طرح موضوع در هیأت حل اختلاف استان و تصویب هیأت حل اختلاف مرکزی منحل می شود، البته، این رأی از سوی شورای شهر در دادگاهها قابل اعتراض است؛ و دادگاه مکلف به رسیدگی به موضوع خارج از نوبت و صدور رأی قطعی است. در عمل ملاک انحلال شوراها بر اساس، این قانون برخلاف قوانین پیشین در حوزه اختیار قوه مجریه نیست، و این فرآیند با حضور نمایندگانی از قوای سه گانه کشور، اعضای شورای حل اختلاف استان و مرکزی، و سرانجام تأیید آن در یک نهاد قضایی امکان پذیر است (کاظمیان و سعیدی رضوانی، ۱۳۸۳: ۹۵). نهادهای ذی نفوذ در امر مدیریت شهری تهران در سه سطح ملی، منطقه ای و محلی درگیر هستند؛ که از لحاظ حکمرانی و مدیریت شهری هرکدام وظایف و همچنین اختیارات موازی و گاهی موارد متعارض با یکدیگر دارند.

مواد و روش تحقیق

تحقیق حاضر از نظر هدف کاربردی و از نظر شیوه انجام توصیفی-تحلیلی است. جامعه آماری در این تحقیق شامل نخبگان و متخصصین ساکن در شهر تهران است. در این تحقیق تعداد ۱۰۰ نفر از نخبگان و متخصصین شهر تهران برای نمونه گیری انتخاب شده اند. در این تحقیق از آن جایی که جامعه مورد نظر نخبگان و متخصصین ساکن در شهر تهران هستند، و تعداد ۱۰۰ نفر از آنها جهت نمونه گیری انتخاب شده اند، از شیوه نمونه گیری گلوله برفی استفاده شده است. در این روش، اعضای آینده نمونه به وسیله اعضای سابق نمونه انتخاب می شوند؛ و نمونه مانند: یک گلوله برف بزرگ و بزرگ تر می شود. کاربرد اصلی این نوع نمونه گیری برای تحقیق در جوامع پنهان است. در این تحقیق، به صورت کلی، «دولت محلی»، به عنوان متغیر مستقل، و «بحران های فضایی شهر تهران»، به عنوان متغیر وابسته در نظر گرفته شده اند.

محدوده مورد مطالعه

کلانشهر تهران با ارتفاع متفاوت از شمال به جنوب (۸۰۰ متر اختلاف ارتفاع) در دامنه‌های جنوبی البرز مرکزی گسترده شده است. بر طبق سرشماری عمومی و نفوس مسکن سال ۱۳۹۰ جمعیت کلانشهر تهران در مناطق ۲۲ گانه ۸۱۵۴۰۵۱ با مساحتی حدود ۷۱۶ کیلومتر مربع است. در بین مناطق ۲۲ گانه منطقه چهار با ۸۶۱۲۸۰ نفر و منطقه ۲۲ با ۱۲۹ هزار نفر به ترتیب پرجمعیت و کم جمعیت ترین مناطق شهر تهران هستند (اکبری و اکبری، ۱۳۹۶).



شکل (۲): موقعیت ۲۲ گانه شهر تهران (مأخذ: نگارندگان، ۱۳۹۹)

یافته‌های تحقیق

با توسعه و گسترش شهر تهران در دهه‌های اخیر و پیچیدگی‌های خدمات‌رسانی آن و بروز مشکلات فراوان پیش روی مدیریت شهری مفهوم مدیریت یکپارچه، هماهنگ و یا واحد شهری در راستای ایجاد هماهنگی در فرآیند و محتوای مدیریت شهری در چند سال گذشته بیش از پیش مطرح شده است؛ به‌ویژه اینکه، به دلیل استقرار دولت و کلیه دستگاه‌های ذی‌ربط و ذی‌نفوذ در تهران و تأثیرگذاری فعالیت این نهادها بر عملکرد مدیریت شهری شرایط شهر تهران تفاوت قابل توجهی با سایر کلانشهرهای کشور دارد. از این رو، پیچیدگی‌های مدیریت شهری تهران و تصریح ماده ۱۳۶ برنامه سوم توسعه به تحقق مدیریت واحد شهری منجر به فراگیرتر شدن این مفهوم شده است. بررسی‌های انجام شده طی دو دهه گذشته در خصوص مهم‌ترین عوامل مؤثر بر عدم تحقق مدیریت یکپارچه شهری تهران بر ضرورت اصلاح ساختار سازمانی و روابط عناصر ذی‌ربط در مدیریت شهری از یکسو، و اصلاح بسترها و ابزارهای مرتبط با مدیریت شهری (قوانین و مقررات و توانمندی مالی شهرداری‌ها) از سوی دیگر، تأکید دارد. از این رو، به منظور تحقق یکپارچگی، شناسایی عوامل مؤثر بر یکپارچگی و تفرق در مدیریت شهری ضروری است. در شرایط حاضر، برنامه‌ریزی و اداره مناطق شهری تهران بین زیرسیستم‌های متعدد مدیریتی که فاقد سازوکار هماهنگ و همکاری مؤثر بین قلمروهای مدیریتی است، تقسیم شده است. ناهماهنگی و تفرق قلمرو مدیریتی زیرسیستم‌های شهر تهران و فقدان رویکردی یکپارچه در سیاست‌گذاری توسعه فضایی آنها موجب برنامه‌ریزی و مدیریت هر یک از این زیرسیستم‌ها به صورت مجزا و بدون توجه به اهداف قلمروهای هم‌پیوند مجاور و سایر زیرسیستم‌ها شده است؛ وجود چنین شرایطی اگرچه ممکن است، مشکلی را از یک قلمرو دور سازد، اما نمی‌تواند، به حل و رفع آن در سطح شهر کمک کند. از این رو، به منظور ارتقای عملکرد و کارایی مدیریت شهری به عنوان یک سیستم که نیازمند تعامل و همکاری کلیه زیرسیستم‌ها با یکدیگر و در

راستای دستیابی به اهداف کل است. اصلاح قلمروهای حکومتی هر یک از سازمان ها و نهادهای دخیل در مدیریت شهر تهران و جلوگیری از تداوم واگرایی و عدم پوشش فضای کامل و یکنواخت توسط نهادها و ایجاد پهنه های فضایی-کالبدی و قلمروهای مدیریتی همسان برای کلیه سازمان ها به منظور سیاست گذاری فضایی یکپارچه، جامع و هماهنگ توسعه در مناطق تحت اختیار از گام ها ابتدایی در راستای ایجاد حداقل هماهنگی بین ارکان مختلف مدیریت شهری به منظور تحقق مدیریت یکپارچه شهری ضروری است.

مشکلات فراوانی که امروزه شهر تهران با آن مواجه بوده، نیازمند آن است، که در خصوص این شهر با دیدی علمی تر در سطوح اختیارات شورای اسلامی شهر و مدیریت شهری (شهرداری) سیاست گذاری شود. امروزه دیدگاه حرفه ای و علمی در خصوص مدیریت شهری تهران نیازمند شکل گیری دولت محلی در سطح شهر است. با توجه به دیدگاه های پژوهشگران و محققان شکل گیری دولت محلی به گونه ای مطلوب و مؤثر در شهر تهران نیازمند بررسی چالش های نظام شورایی و افزایش اختیارات آن است. از این رو در جدول (۱)، متغیرهای مختلف به طور جداگانه برای سه گروه کارشناس پاسخگو شامل: اساتید دانشگاه، کارمندان شهرداری و دانشجویان آورده شده است. برای هر یک از متغیرها فراوانی و درصد مجزا محاسبه شده است.

(جدول ۱): مقایسه اطلاعات توصیفی در بین سه گروه اساتید، کارمندان شهرداری و دانشجویان

متغیرها	استاد دانشگاه		کارمند شهرداری		دانشجوی دکتری	
	فراوانی	درصد	فراوانی	درصد	فراوانی	درصد
سن	۲۰ تا ۳۰ سال	۲	۶.۳	۱	۴.۵	۷۳.۹
	۳۰ تا ۴۰ سال	۴	۱۲.۵	۱۴	۶۳.۸	۱۹.۶
	۴۰ تا ۵۰ سال	۱۵	۴۶.۹	۵	۲۲.۷	۴.۳
	۵۰ تا ۶۰ سال	۹	۲۸.۱	۲	۹.۱	۲.۲
	۶۰ ساله و بیشتر	۲	۶.۳	-	-	-
	کل	۳۲	۱۰۰	۲۲	۱۰۰	۴۶
جنسیت	مرد	۲۰	۶۲.۵	۹	۴۰.۹	۶۳.۰
	زن	۱۲	۳۷.۵	۱۳	۵۹.۱	۳۷.۰
	کل	۳۲	۱۰۰	۲۲	۱۰۰	۴۶
سطح تحصیلات	فوق لیسانس	۳	۹.۴	۲	۹.۱	۶۳.۰
	دکتری	۲۱	۶۵.۶	۱۸	۸۱.۸	۳۴.۸
	فوق دکتری	۸	۲۵.۰	۲	۹.۱	۲.۲
	کل	۳۲	۱۰۰	۲۲	۱۰۰	۴۶

				۱۰۰	۳۲	استاد دانشگاه	شغل	
		۱۰۰	۲۲	-	-	کارمند شهرداری		
۱۰۰	۴۶	-	-	-	-	دانشجوی دکتری		
۱۰۰	۴۶	۱۰۰	۲۲	۱۰۰	۳۲	کل		
۸۲.۶	۳۸	۵۰.۰	۱۱	۱۸.۸	۶	۱ تا ۵ سال	سابقه اشتغال	
۶.۵	۳	۲۷.۳	۶	۵۰.۰	۱۶	۵ تا ۱۰ سال		
۱۰.۹	۵	۲۳.۷	۵	۳۱.۳	۱۰	بیشتر از ۱۰ سال		
۱۰۰	۴۶	۱۰۰	۲۲	۱۰۰	۳۲	کل		
							جمع	۱۰۰

(مأخذ: یافته‌های محقق، ۱۳۹۹)

مبتنی بر اطلاعات به دست آمده از پرسش‌شوندگان می‌توان گفت اکثر آنها دارای مدرک دانشگاهی دکتری و یا دانشجویان دکتری ساکن در شهر تهران بودند که اشراف کامل نسبت به بحران‌های کلانشهر تهران داشته‌اند که در جهت‌دهی به تحقیق حاضر نظر کارشناسی آنها بسیار کارا بود و محقق را در جهت نیل به اهداف تحقیق کمک نمود.

الف) آزمون واریانس یک‌طرفه: برای معناداری اختلاف بین بحران‌های طبیعی و انسانی از نظر تأثیر بر فضای شهر تهران - فرضیه صفر: بین بحران‌های طبیعی و انسانی از نظر تأثیر بر فضای شهر تهران اختلاف معناداری وجود ندارد:

$$H_0 = \mu_1 = \mu_2$$

- فرضیه تحقیق: بین بحران‌های طبیعی و انسانی از نظر تأثیر بر فضای شهر تهران اختلاف معناداری وجود دارد:

$$H_1 \neq \mu_1 \neq \mu_2$$

از آنجا که هدف از انجام این آزمون، بررسی تفاوت تأثیر بحران‌های طبیعی و انسانی بر فضای شهر تهران است، بنابراین، از آزمون تحلیل واریانس یک‌طرفه استفاده شده است. بر اساس، نتایج حاصل از تحلیل واریانس یک‌طرفه از دید کارشناسان بین بحران‌های طبیعی و انسانی شناسایی شده، از نظر تأثیر بر فضای شهر تهران تفاوت معناداری وجود دارد. به دلیل اینکه مقدار P-value به دست آمده که برابر با ۰.۰۰۰۰ است، و کوچکتر از آلفای ۰.۰۵ است، بنابراین، H_0 رد می‌شود، و نتیجه‌گیری می‌شود، که بین بحران‌های طبیعی و انسانی از نظر تأثیر بر فضای شهر تهران از دید کارشناسان اختلاف وجود دارد، و این بحران‌ها دارای حد و میانگین متفاوتی هستند. از دلایل اصلی که نشانگر معنادار بودن تفاوت تأثیر بحران‌های طبیعی و انسانی بر فضای شهر تهران است، موانع ایجاد شده برای پویایی بیشتر تهران از طریق بحران‌های مذکور در چند سال گذشته است. بحران‌های طبیعی سال‌هاست که این شهر را تهدید می‌کند؛ اما بحران‌های انسانی ایجاد شده، در شهر تهران همچون: افزایش جمعیت که سایر بحران‌ها همچون فقر، بدمسکنی و بی‌مسکنی، ترافیک، و... بسیاری دیگر از مسائل و بحران‌های دیگر را در پی دارد؛ و موجب تشدید اثرات بحران‌های طبیعی می‌شود. مانند: افزایش آلودگی هوا در پی افزایش جمعیت و به موازات آن افزایش تعداد خودروها که سبب تشدید آلودگی هوا و رسیدن این معضل به نقطه بحرانی می‌شود. افزایش جمعیت همچنین،

بر تشدید بحران های طبیعی دیگر همچون: بحران آب، گرمایش شهر تهران، کمبود ریزش های جوی به عنوان پیامد گرمایش هوا، آلودگی هوا و خشکسالی تأثیر بسزایی دارد؛ بنابراین، معنادار بودن تفاوت تأثیر این بحران ها بر شهر تهران از دید کارشناسان از دیدگاه نظری و مفهومی نیز قابل تأیید و مورد پذیرش است.

(جدول ۲): نتایج حاصل از تحلیل واریانس یک طرفه تأثیر بحران های طبیعی و انسانی بر فضای شهر تهران

P_ value	F آماره	میانگین مربعات	درجه آزادی (DF)	مجموع مربعات (SS)	منبع تغییرات
۰.۰۰۰	۱۵۶.۱۵	۱۵۷.۹۲	۱	۱۵۷.۹۲	بین گروه ها
		۱.۰۱	۱۶۹۸	۱۷۱۷.۲۰	درون گروهها (خطا)
			۱۶۹۹	۱۸۷۵.۱۲	جمع کل
			۸.۳۷% R_sg (adj) =	R_sg ۸.۴۲% =	S = ۱.۰۰۶

بحران های طبیعی

(مأخذ: محاسبات محقق، ۱۳۹۹)

ب) **آزمون توکی**: برای بررسی تفاوت میانگین بحران های طبیعی و انسانی از آزمون Tukey استفاده شده است. این آزمون دو نوع خروجی (۱- گروه بندی، ۲- بردار فاصله اطمینان) دارد؛ که در خروجی اول این آزمون، گروه بندی با حروف انگلیسی آورده شده است، گروه هایی که حروف مشترک دریافت کرده اند، اختلاف معنی داری با هم ندارند، و گروه هایی که حرف متفاوت دریافت کرده اند، نشانگر تفاوت معنی دار آن ها با هم است. نتایج این آزمون در جدول (۳)، آورده شده است. در این آزمون، بحران های انسانی با میانگین ۴.۳۳۵ در گروه A قرار گرفته؛ و بحران های طبیعی با میانگین ۳.۷۱۶ در گروه B قرار گرفته است.

(جدول ۳): نتایج آزمون توکی برای مقایسه تفاوت معناداری تأثیر بحران های طبیعی و انسانی بر فضای شهر تهران

گروه ها	میانگین	مؤلفه
A	۴.۳۳۵	بحران های انسانی
B	۳.۷۱۶	بحران های طبیعی

در خروجی قسمت دوم، در شکل بردار که اصطلاحاً فاصله اطمینان نامیده می شود، تفاوت این گروه ها آورده شده است. با توجه به بردارهای نمایش داده شده، در بخش زیر، گروه بحران های طبیعی از گروه بحران های انسانی جدا شده است. با توجه به بردارها در اختلاف تأثیر بحران های طبیعی با انسانی عدد صفر در بازه اطمینان قرار نگرفته است؛ پس این دو گروه با هم تفاوت دارند. نتایج این قسمت تأییدکننده خروجی قسمت اول است؛ که نشان می دهد، که تفاوت تأثیر بحران های طبیعی و انسانی بر فضای شهر تهران معنادار است.

مقایسه دو به دوی میانگین های آزمون توکی در سطح اطمینان ۹۵٪

Natural crises: (بحران های طبیعی)

Upper	Center	Lower
0.522	0.619	0.716
0.00	0.25	0.50
0.75		

ج) آزمون فریدمن: برای اولویت بندی تأثیر بحران های انسانی بر فضای شهر تهران

بحران های انسانی از نظر تأثیر بر فضای شهر تهران نسبت به هم دارای اولویت هستند.

برای آزمون این فرضیه ابتدا فرضیه های آماری H_0 و H_1 ایجاد می شود:

H_0 : اولویت های بحران های انسانی از نظر تأثیر بر فضای شهر تهران یکسان اند.

H_1 : دست کم دو اولویت بحران های انسانی از نظر تأثیر بر فضای شهر تهران با هم متفاوت اند.

(جدول ۴): نتایج آزمون فریدمن برای تأثیر بحران های انسانی بر فضای شهر تهران

نتیجه آزمون	سطح معناداری	آماره کای دو	درجه آزادی	تعداد داده های هر بحران
H_1 تأیید می شود	۰.۰۰۰	۲۷۱.۱۷۳	۹	۱۰۰

با توجه به نتایج مندرج در جدول (۴)، مقدار P-value (۰.۰۰۰) کمتر از ۰.۰۵ است؛ بنابراین، فرض صفر رد و فرض مقابل تأیید می شود. به عبارت دیگر، تأثیر هر کدام از بحران های انسانی بر فضای شهر تهران متفاوت است. حال، جهت تعیین اولویت، میانگین رتبه ها مورد بررسی قرار می گیرد، نتایج مربوط به میانگین رتبه ها در جدول (۵)، آمده است. هرچه میانگین رتبه بیشتر باشد، اهمیت آن بحران از نظر تأثیر بر فضای شهر تهران بیشتر است.

(جدول ۵): اولویت بندی بحران های انسانی از نظر تأثیر بر فضای شهر تهران

مؤلفه	میانگین	انحراف معیار	میانگین رتبه	اولویت بندی
فقر	۴.۷۷	۰.۶۱۷	۶.۹۰	اول
بیکاری	۴.۷۱	۰.۷۲۹	۶.۸۲	دوم
مهاجرت	۴.۷۰	۰.۷۵۹	۶.۷۵	سوم
افزایش جمعیت	۴.۶۸	۰.۷۳۷	۶.۶۸	چهارم
حاشیه نشینی	۴.۴۵	۰.۸۴۵	۵.۸۲	پنجم
بیماری های واگیر	۴.۳۵	۱.۰۰۹	۵.۵۵	ششم

بی مسکنی یا بدمسکنی	۴.۳۴	۰.۷۸۱	۵.۳۳	هفتم
جرم و جنایت	۴.۰۶	۰.۷۷۶	۴.۲۰	هشتم
ترافیک و افزایش خودرو	۳.۸۶	۰.۹۲۱	۳.۹۷	نهم
تراکم فروشی و بلندمرتبه سازی	۳.۴۳	۱.۰۴۷	۳.۰۰	دهم

(مأخذ: محاسبات محقق، ۱۳۹۹)

نتایج آزمون فریدمن مندرج در جدول (۵)، نشان می دهد، که فقر با میانگین رتبه (۶.۹۰) در رتبه اول، بیکاری با میانگین رتبه (۶.۸۲) در رتبه دوم، مهاجرت با میانگین رتبه (۶.۷۵) در رتبه سوم، افزایش جمعیت با میانگین رتبه (۶.۶۸) در رتبه چهارم، حاشیه نشینی با میانگین رتبه (۵.۸۲) در رتبه پنجم، بیماری های واگیردار با میانگین رتبه (۵.۵۵) در رتبه ششم، بی مسکنی یا بدمسکنی با میانگین رتبه (۵.۳۳) در رتبه هفتم، جرم و جنایت با میانگین رتبه (۴.۲۰) در رتبه هشتم، ترافیک با میانگین رتبه (۳.۹۷) در رتبه نهم و تراکم فروشی با میانگین رتبه (۳.۰۰) در رتبه دهم و آخر قرار دارند. از دلایلی که می توان برای اولویت یافتن فقر و بیکاری به عنوان یکی از بحران های انسانی از دید متخصصان و نخبگان اشاره کرد، می توان گفت: که فقر و بیکاری به طور طبیعی با افزایش جمعیت بی برنامه و ناهماهنگ با زیرساخت های شهری و مهاجرت هایی که در طی دهه های اخیر به شهرهای بزرگ به ویژه تهران شده است، شکل گرفته؛ و همچنان، روندی افزایشی دارد، و شهر تهران نیز با این مسئله مواجه است، هرچند که شهر تهران بیشترین اشتغال را در سطح کشور دارا است. همچنین، بحران فقر، بیکاری، افزایش جمعیت، سبب کمبود مسکن و گرایش به حاشیه نشینی می شود؛ حواشی شهر تهران خود دارای مراکز بی شماری است، که فاقد مسکن مطلوب، و امکانات بهداشتی مناسب هستند؛ بنابراین، زمینه شکل گیری بیماری های واگیردار، و جرم و جنایت در این مناطق زیاد است. بنابراین، بحران حاشیه نشینی، بحران بیماری های واگیردار، بحران بد مسکنی و بی مسکنی، و بحران جرم و جنایت در اولویت بعدی اهمیت قرار می گیرند. ترافیک خودروها و تراکم فروشی جزء آن دسته از بحران هایی هستند، که نسبت به بحران های پیشین نیازمند همکاری از سوی مردم و دولت محلی بوده، و به نسبت شاید بتوان راحت تر آنها را کنترل کرد. بنابراین، این بحران ها از دید متخصصان و نخبگان دارای اهمیت کمتری نسبت به سایر بحران ها بوده اند.

بحران های طبیعی از نظر تأثیر بر فضای شهر تهران نسبت به هم دارای اولویت هستند.

برای آزمون این فرضیه ابتدا فرضیه های آماری H_0 و H_1 ایجاد می شود:

H_0 : اولویت های بحران های طبیعی از نظر تأثیر بر فضای شهر تهران یکسان اند.

H_1 : دست کم دو اولویت بحران های طبیعی از نظر تأثیر بر فضای شهر تهران با هم متفاوت اند.

نتایج انجام آزمون رتبه بندی فریدمن به قرار زیر است:

(جدول ۶): نتایج آزمون فریدمن تأثیر بحران های طبیعی بر فضای شهر تهران

نتیجه آزمون	سطح معناداری	آماره کای دو	درجه آزادی	تعداد داده های هر بحران
H_1 تأیید می شود	۰.۰۰۰	۲۶۲.۰۴۷	۶	۱۰۰

(مأخذ: محاسبات محقق، ۱۳۹۹)

با توجه به نتایج مندرج در جدول (۶)، مقدار P-value (۰.۰۰۰) کمتر از ۰.۰۵ است؛ بنابراین، فرض صفر رد و فرض مقابل تأیید می‌شود. به عبارت دیگر، تأثیر هر کدام از بحران‌های طبیعی بر فضای شهر تهران متفاوت است؛ لذا، در ادامه برای تعیین اولویت، میانگین رتبه‌ها مورد بررسی قرار می‌گیرد. نتایج مربوط به میانگین رتبه‌ها در جدول (۷)، آمده است؛ هرچه میانگین رتبه بیشتر باشد، اهمیت آن بحران از نظر تأثیر بر فضای شهر تهران بیشتر است.

(جدول ۷): اولویت‌بندی بحران‌های طبیعی از نظر تأثیر بر فضای شهر تهران

مؤلفه	میانگین	انحراف معیار	میانگین رتبه	اولویت‌بندی
آب	۴.۵۶	۰.۸۴۵	۵.۵۵	اول
زلزله	۴.۴۲	۰.۹۲۳	۵.۲۷	دوم
آلودگی هوا	۴.۱۲	۰.۸۹۱	۴.۹۳	سوم
گرمايش شهر تهران	۳.۶۴	۰.۹۲۷	۳.۹۶	چهارم
خشکسالی	۳.۲۴	۱.۰۲۶	۳.۰۷	پنجم
کاهش ریزش‌های جوی	۳.۰۶	۰.۸۷۴	۲.۶۹	ششم
سیل	۲.۹۶	۱.۰۲۰	۲.۵۴	هفتم

(مأخذ: محاسبات محقق، ۱۳۹۹)

نتایج آزمون فریدمن مندرج در جدول (۷)، نشان می‌دهد، که بحران آب با میانگین رتبه (۵.۵۵) در رتبه اول، زلزله با میانگین رتبه (۵.۲۷) در رتبه دوم، آلودگی هوا با میانگین رتبه (۴.۹۳) در رتبه سوم، گرمايش شهر تهران با میانگین رتبه (۳.۹۶) در رتبه چهارم، خشکسالی با میانگین رتبه (۳.۰۷) در رتبه پنجم، کاهش ریزش‌های جوی با میانگین رتبه (۲.۶۹) در رتبه ششم، سیل با میانگین رتبه (۲.۵۴) در رتبه هفتم و آخر قرار دارند. از دلایل اهمیت وافر بحران آب از دید متخصصان و نخبگان می‌توان به این دلیل اشاره کرد، که کاهش منابع آبی در شهر تهران و پیرامون تهران به‌ویژه با خشکسالی‌های چند سال گذشته سبب شده، تا ذخایر آبی پاسخگوی نیازهای جمعیت رو به افزایش تهران نباشد؛ به‌طوری که برای پاسخگویی به نیازهای جمعیت تهران از منابع آبی سایر استان‌های همجوار همچون استان البرز استفاده می‌شود؛ به همین دلیل، بحران آب، بحرانی اساسی در شهر تهران تلقی می‌شود؛ که عامل اصلی رسیدن ذخایر آبی تهران به حد بحرانی پدیده افزایش جمعیت است؛ لذا، برای ادامه پویایی این شهر در آینده نیازمند برنامه‌ریزی برای توقف این بحران و کاهش اثرات آن هستیم. قرارگیری تهران بر روی خطوط گسل موجب خسارات مالی فراوانی در مناطق دارای ساخت و سازهای غیر ایمن، و غیرمجاز شده؛ همچنین، باعث ایجاد نوعی ترس و دلهره که همیشه با مردم این شهر همراه است، می‌شود. آلودگی هوای این شهر به دلیل موقعیت طبیعی (توپوگرافیکی)، افزایش خودروها، و استقرار صنایع در اطراف این شهر است؛ که سبب شده، در ده سال گذشته تهران در ردیف ده شهر آلوده جهان قرار بگیرد. گرمايش هوا در پی آلودگی هوای شهر تهران و دیگر مسائل روز به‌روز در حال افزایش است. خشکسالی و کمبود ریزش‌های جوی که خود می‌تواند زمینه ساز مشکلات دیگری شود؛ دارای اهمیت به نسبت کمتر نسبت

به سایر بحران‌ها است. و در نهایت سیل به‌عنوان بحرانی به نسبت تأثیرگذار بر فضای شهر تهران شناخته شده؛ که حائز اهمیت است.

اما می‌توان بیان کرد، میان بحران‌های طبیعی و انسانی از نظر تأثیر بر فضای شهر تهران تفاوت وجود دارد؛ زیرا، مقدار P-value به دست آمده برابر با ۰.۰۰۰ است؛ و کوچکتر از آلفای ۰.۰۵ است. و با انجام آزمون توکی نتیجه گرفته شد که، بحران‌های انسانی با میانگین ۴.۳۳۵ در گروه A قرار گرفته؛ و بحران‌های طبیعی با میانگین ۳.۷۱۶ در گروه B قرار گرفته است؛ که این امر نشان دهنده تفاوت معنی‌دار بحران‌های طبیعی و انسانی از نظر تأثیر بر فضای شهر تهران است؛ و با انجام آزمون فریدمن به این نتیجه رسیدیم که مهم‌ترین بحران‌های فضایی شهر تهران به ترتیب درجه اهمیت در حوزه انسانی شامل: فقر با میانگین رتبه (۶.۹۰) در رتبه اول، بیکاری با میانگین رتبه (۶.۸۲) در رتبه دوم، مهاجرت با میانگین رتبه (۶.۷۵) در رتبه سوم، افزایش جمعیت با میانگین رتبه (۶.۶۸) در رتبه چهارم، حاشیه‌نشینی با میانگین رتبه (۵.۸۲) در رتبه پنجم، بیماری‌های واگیردار با میانگین رتبه (۵.۵۵) در رتبه ششم، بی‌مسکنی یا بدمسکنی با میانگین رتبه (۵.۳۳) در رتبه هفتم، جرم و جنایت با میانگین رتبه (۴.۲۰) در رتبه هشتم، ترافیک با میانگین رتبه (۳.۹۷) در رتبه نهم و تراکم فروشی با میانگین رتبه (۳.۰۰) در رتبه دهم و آخر قرار دارند، و در حوزه طبیعی شامل: بحران آب با میانگین رتبه (۵.۵۵) در رتبه اول، زلزله با میانگین رتبه (۵.۲۷) در رتبه دوم، آلودگی هوا با میانگین رتبه (۴.۹۳) در رتبه سوم، گرمایش شهر تهران با میانگین رتبه (۳.۹۶) در رتبه چهارم، خشکسالی با میانگین رتبه (۳.۰۷) در رتبه پنجم، کاهش ریزش‌های جوی با میانگین رتبه (۲.۶۹) در رتبه ششم، سیل با میانگین رتبه (۲.۵۴) در رتبه هفتم قرار دارند.

بنابراین فرضیه پژوهش با توجه به داده‌های میدانی مبنی بر اینکه بحران‌های انسانی و طبیعی از نظر تأثیر بر فضای شهر تهران نسبت به هم دارای اولویت‌اند، (فرضیه پژوهش) مورد تأیید است.

نتیجه‌گیری

با توجه به بحران‌هایی فضایی کلانشهر تهران می‌توان گفت که این بحران‌ها به سوی ناپایداری شهری شرایطی را به وجود خواهد آورد که در صورت عدم برنامه‌ریزی در آینده‌ای نه چندان دور در کلانشهر تهران با مشکلات لاینحل مواجه خواهیم شد که به راحتی و با طرحها و برنامه‌های ضربتی و کوتاه مدت قابلیت جبران نخواهد بود که می‌طلبد کارآمدترین سیاست‌های فضایی شهری در کاهش این بحران‌های فضایی برداشته شود. این اقدامات باید در جهت کنترل و هدایت شهر به طور مطلوب در جهت رسیدن به عدالت فضایی و تعادل اکولوژیکی و زیست‌مندی در راستای امنیت پایدار شهروندان صورت گیرد.

همچنین در برنامه‌ریزی فضایی برای کلانشهر تهران باید توجه داشت که غالب بودن هزینه‌های زیست محیطی محلی و کالای عمومی، اهمیت نهادهای محلی و کالای عمومی و سطح بالای تنوع، همگی تأکیدی بر اهمیت مشارکت محلی و جایگاه اصلی و مهم شهروندان در طراحی و اجرای اقدامات اصلاحی است. بنابراین فعالیت‌های پایدار باید دنبال شود تا بتوان به شهروندان قدرت اداره خلاق‌تر منابع موجود را داد. مشارکت و توانمند شدن آنها پیش شرط‌های لازم برای یافتن راه‌حل‌های پایدار و قابل دوام جهت کنترل بحران‌های فضایی کلانشهر تهران است. در نتیجه این امر توجه مجدد به ساختار فضایی شهر را در روند پایداری می‌برم و الزامی می‌نماید.

بنابراین، همه این تلاش‌ها مبین نیاز تهران، به‌عنوان یکی از بزرگترین کلان‌شهرهای دنیا، به کاهش بار بحران‌های فضایی بر محیط اکولوژیکی خود است. کلان شهر تهران می‌تواند با عدم استفاده بیش از حد منابع، به عنوان یک شهر پایدار، که کیفیت بالای زندگی در آن شرط اول است، جای خود را در بین کلان‌شهرهای پایدار جهان باز کند. بدیهی است که این فرآیند هم مقرون به صرفه خواهد بود و هم منجر به ارتقاء سطح زندگی افرادی خواهد شد که در آن زندگی و کار می‌کنند که در این بین دولت محلی تهران به‌عنوان رکن اصلی مدیریت شهر نقش فزاینده‌ای در این زمینه دارند.

در نهایت می‌توان گفت کلانشهر تهران به‌عنوان پایتخت ایران دارای جمعیت بسیاری است که هر چه جمعیت در یک شهر بیشتر شود به همان اندازه مدیریت شهر حساس‌تر و از سوی دیگر بحران‌های شهر بیشتر می‌شود. از این‌رو که کلانشهر تهران

با جای دادن بیش از ۱۳ میلیون جمعیت در خود و شکل‌گیری بحران‌های فضایی، نیازمند مدیریتی یکپارچه است که باید در دستور کار مدیریتی این شهر قرار گیرد. شایان ذکر است هر چند شهر تهران دارای بحران‌های فضایی بسیاری است اما تا حدودی دولت محلی شهر تهران نسبت به جمعیت این کلانشهر تا حدودی در مدیریت این شهر با موفقیت عمل کرده است. مهم‌ترین راهکارهای برگرفته شده از این تحقیق را می‌توان در موارد زیر خلاصه کرد.

- برنامه‌ریزی راهبردی برای بحران‌های پیش روی شهر
- توسعه زیرساخت‌های شهری متناسب با افزایش جمعیت
- رعایت عدالت در توزیع خدمات و امکانات در سطح شهر تهران
- استفاده از تجارب سایر کشورها در زمینه مدیریت بحران
- افزایش مشارکت شهروندان و استفاده از نظرات نخبگان شهر تهران.

منابع

- احمدی، عاطفه (۱۳۹۷). شناسایی و پهنه‌بندی کانون‌های آلودگی در نقاط جنوبی شهر تهران و ارائه راهکارهای لازم برای بهبود وضعیت. تهران: انتشارات مرکز مطالعات و برنامه‌ریزی شهر تهران (معاونت مطالعات و برنامه‌ریزی مدیریت، امور اجتماعی و اقتصادی).
- پورعزت، علی‌اصغر و همکاران (۱۳۸۳). طراحی سیستم بسیج امکانات ملی برای مواجهه مناسب با بحران‌های طبیعی و اجتماعی. ویژه‌نامه مدیریت بحران، ۲ (۴): ۷۵-۱۱۰.
- تاجیک، محمدرضا (۱۳۷۹). مدیریت بحران: نقدی بر شیوه‌های تحلیل و تدبیر بحران در ایران. تهران: انتشارات فرهنگ گفتمان.
- حافظ نیا، محمدرضا؛ کاویانی راد، مراد (۱۳۹۲). افق‌های جدید در جغرافیای سیاسی. تهران: انتشارات سمت.
- حجازی زاده، زهرا و همکاران (۱۳۹۵). مدیریت بحران مخاطرات طبیعی. تهران: انتشارات آذر کلک.
- حسن‌زاده رونیزی، مریم (۱۳۸۷). بررسی و تحلیل ساختار فضایی شهر شیراز با تکیه بر مدل آلن برتو، پایان‌نامه کارشناسی ارشد جغرافیا. استادان راهنما: علیرضا زارع شاه‌آبادی و رضا مستوفی‌الممالکی، دانشکده علوم انسانی، دانشگاه یزد.
- حسینی، مازیار و همکاران (۱۳۸۹). مدیریت بحران. تهران: انتشارات نشر شهر.
- رئوف حیدری‌فر، محمد و رضائی، ناصر (۱۳۹۶). ضرورت توجه به مخاطرات محیطی از رهیافت امنیت ملی (با تأکید بر امنیت زیست محیطی). فصلنامه حقوق محیط‌زیست، ۲ (۱): ۳۸-۴۹.
- رئیس دانا، فریبرز (۱۳۸۴). علل، و عوامل انگیزه‌های اقتصادی - اجتماعی بروز بحران‌ها و تهدیدهای اجتماعی در ایران، فصلنامه رفاه اجتماعی، ۴ (۱۶): ۲۴۹-۲۲۱.
- زرقانی، هادی و همکاران (۱۳۹۵). تحلیل تهدیدات تروریستی و امنیت زیرساخت‌های حیاتی شهر. کنفرانس ملی پدافند غیرعامل و توسعه پایدار، وزارت کشور ۱۲ و ۱۳ مهر ۱۳۹۵.
- علوی، سید علی و همکاران (۱۳۹۴). ارزیابی میزان آسیب‌پذیری بافت‌های شهری با استفاده از ANP و GIS (مطالعه موردی: شهر سمیرم). فصلنامه سپهر، ۲۵ (۱۰۰): ۱۴۶-۱۲۹.
- علیخانی‌کوشکک، رضا (۱۳۸۷). مدیریت بحران (با رویکرد نقش حمل و نقل در شرایط بحران). تهران: انتشارات جهان جام جم.
- علیمرادی، محسن (۱۳۹۱). نقش مدیریت بحران در برنامه‌ریزی شهری با تأکید بر زلزله (مطالعه موردی: شهر ایلام). پایان‌نامه کارشناسی ارشد رشته جغرافیا و برنامه‌ریزی شهری به راهنمایی حسین مجتبی‌زاده خانقاهی، دانشگاه آزاد اسلامی.

قائدرحمتی، صفدر؛ احمدی نوحدانی، سیروس (۱۳۹۵). بررسی مشکلات مدیریت سیاسی فضا در حریم شهر تهران. فصلنامه تحقیقات جغرافیایی، ۳۱ (۳): ۱۰۳-۹۴.

کاظمیان، غلامرضا؛ سعیدی رضوانی، نوید (۱۳۹۲). امکان سنجی واگذاری وظایف جدید به شهرداری های تهران، تهران: انتشارات سازمان شهرداری ها.

متقی، افشین؛ قربانی سپهر، آرش؛ سلطان محمدی، زهرا (۱۳۹۸). واکاوی نقش دولت های محلی در توسعه پایدار شهری (نمونه موردی: شهرهای ایران). فصلنامه نگرش های نو در جغرافیای انسانی، ۱۱ (۴): ۳۴۹-۳۲۵.

مهندسین مشاور شهر و خانه (۱۳۸۲). طرح راهبردی-ساختاری شهر شیراز، شیراز.

ویسی، هادی و همکاران (۱۳۹۱). آسیب شناسی دولت محلی (مطالعه موردی: شوراهای اسلامی کلانشهرهای ایران). فصلنامه برنامه ریزی و آمایش فضا، ۱۶ (۲): ۳۶-۱۹.

Bergstrand, K., Mayer, B., Brumback, B., & Zhang, Y. (2015). **Assessing the Relationship Between Social Vulnerability and Community Resilience to Hazards**, Social Indicators Research, Vol. 122, No. 2, Pp. 391-409.

Carole P. Duhaime, Ronald McTavish, Christopher A. Ross. (1985). **Social Marketing: An Approach to Third-World Development**, Journal of Macromarketin.

Fessha, yonatan. (2007). **defining local government powers and functions**, journal south African law, 124 (2): 320-33

LGA education & training service (south Australia). (2015). introduction to local government handbook.

Vodyanitskaya, elena. (2016). **Local government**, max planck encyclopedia of comparative constitutional law (MPCCol).