

Research Paper

A Model for Measuring the Impact of Physical Structures on Tourism Destination Competitiveness (Case Study: Sarein City)

Hossein Asadi¹, Masoud Haghlesan^{*2}, Mostafa Basiri³, Arash Saghafi Asl⁴

1. PhD Candidate of in Urban Planning, Department of Urban Planning, Ta.C., Islamic Azad University, Tabriz, Iran
2. Associate Professor, Department of Architecture and Urban Planning, Ilk.C., Islamic Azad University, Ilkhchi, Iran
3. Assistant Professor, Department of Architecture and Urban Planning, Ilk.C., Islamic Azad University, Ilkhchi, Iran
4. Associate Professor Department of Architecture & Urban Planning, Ta.C., Islamic Azad University, Tabriz, Iran

ARTICLE INFO

PP: 710-731

Use your device to scan and read
the article online



Keywords: *Physical Structures Competitiveness Tourism Sarein City*

Abstract

In today's global economy, the tourism industry plays a vital role as an engine for economic and social development. Consequently, the competitiveness of tourism destinations has become a decisive strategic advantage. A destination's success in attracting tourists and creating a memorable experience is heavily influenced by the quality and efficiency of its physical structures. This study aimed to provide a model for measuring the impact of physical structures on the tourism destination competitiveness of Sarein city. The research method was descriptive-survey. The statistical population consisted of tourism experts and stakeholders in Sarein; sampling was conducted among 423 individuals. Data were collected using a researcher-made questionnaire and analyzed with SPSS and Smart PLS software. Findings indicated that all four components of physical structure (economic, socio-cultural, environmental, and services) had a positive, direct, and significant impact on Sarein's competitiveness. Based on the final model, the services component with an impact factor of (number) had the highest share, and the economic component with a factor of 0.790 had the lowest share. Furthermore, ranking the indicators within each component showed that attracting investment, human resource training, preserving natural habitats, and designing pedestrian pathways were the most important items in each dimension, respectively. The research model confirms that balanced and planned development of physical structures, particularly the services and infrastructure sector, is the primary factor in enhancing Sarein's competitiveness as a tourism destination. It is suggested that managers and planners focus their resource allocation and policymaking based on the priorities identified by this model.

Citation: Asadi, H., Haghlesan, M., Basiri, M. and Saghafi Asl, A. (2024). A Model for Measuring the Impact of Physical Structures on Tourism Destination Competitiveness (Case Study: Sarein City). *Geography and Regional Planning*, 14(55), 710-731

DOI: 10.22034/jgeoq.2026.584123.4468

* **Corresponding author:** Masoud Haghlesan, **Email:** ma.haghlesan@iau.ac.ir

Extended Abstract

Introduction

In recent decades, destination competitiveness has become a key concept in tourism development, yet most existing research has focused primarily on economic, institutional, and managerial indicators. The role of physical and spatial structures—such as access networks, public spaces, urban legibility, land-use integration, and spatial identity—has been largely overlooked, despite their direct impact on tourist experience, satisfaction, and loyalty. This research gap is especially significant for small, specialized tourism destinations like spa towns, where the quality of physical organization can serve as a key competitive advantage. Sarein, an important health and nature tourism destination in Iran with unique hot springs, has experienced rapid physical development in recent years. However, no systematic model exists to measure how these physical structures affect its tourism competitiveness. Therefore, this study seeks to answer: How can a model be developed to measure the impact of physical structures on the competitiveness of Sarein as a tourism destination?

Methodology

This study employs a quantitative approach to objectively measure the impact of physical structures on tourism destination competitiveness. Using a cross-sectional survey method, data were collected through a researcher-made questionnaire with 28 closed-ended items on a five-point Likert scale. The target population consisted of all citizens and tourism stakeholders in Sarein (17,326 people according to the 2024 statistical yearbook). The sample size was calculated as 384 using the Cochran formula and increased to 461 to account for incomplete responses, selected through simple random sampling. Content validity was confirmed by an expert panel, and reliability was established using Cronbach's alpha (ranging from 0.759 to 0.883). Data were analyzed using SPSS for descriptive statistics and Smart PLS for structural equation modeling.

Results and Discussion

The descriptive statistics showed that all four physical structure components (economic, socio-cultural, environmental, and service) had mean scores above the Likert scale midpoint of 3, indicating positive evaluations by respondents. The service component had the highest mean (4.039), while the socio-cultural component had the lowest (3.905). Normality tests revealed acceptable distribution patterns with negative skewness (tending toward higher scores) and positive kurtosis. One-sample t-tests confirmed that all component means were significantly higher than the baseline value ($p < 0.001$). Confirmatory factor analysis showed all factor loadings exceeded the acceptable threshold of 0.40 (ranging from 0.555 to 0.805), confirming convergent validity. Reliability was established with Cronbach's alpha values ranging from 0.759 to 0.883 and composite reliability from 0.829 to 0.907. The Fornell-Larcker criterion confirmed discriminant validity, as the square root of AVE for each component (ranging from 0.642 to 0.741) was greater than its correlations with other components. Structural model evaluation revealed strong R^2 values (0.624 to 0.838) and Q^2 values (0.235 to 0.429), indicating good predictive power. Path coefficients showed that all four components had strong, significant positive relationships with the main physical structures construct, with the service component having the strongest effect ($\beta = 0.916$, $t = 83.157$), followed by socio-cultural ($\beta = 0.880$), environmental ($\beta = 0.859$), and economic ($\beta = 0.790$).

Conclusion

This study aimed to measure the impact of physical structures on tourism competitiveness in Sarein. The findings showed that all four dimensions of physical structures—economic, socio-cultural, environmental, and service—were above average and had significant positive effects on destination competitiveness. Structural equation modeling revealed that the service dimension had the strongest effect ($\beta = 0.916$), followed by socio-cultural ($\beta = 0.880$), environmental ($\beta = 0.859$), and economic ($\beta =$

0.790). This indicates that developing service infrastructure such as accommodations, shopping centers, healthcare, and recreational facilities plays a central role in attracting tourists and enhancing the city's competitive position. The socio-cultural and environmental dimensions also contribute significantly to creating positive tourist experiences and destination sustainability. No previous study has simultaneously examined the direct and indirect effects of urban physical structures on tourism competitiveness in small, high-potential cities like Sarein. The study's focus on Sarein's unique natural and cultural features (hot springs, Mount Sabalan, historical attractions) and the development of a localized model distinguish it from prior research. The findings align with studies emphasizing infrastructure and regulations for competitiveness but contrast with research that found weaker roles for cultural and historical factors in rural contexts—likely due to Sarein's urban and tourist-oriented nature. Internationally, the results are consistent with studies linking tourism development to environmental criteria, innovation, and social welfare. Limitations include the study being conducted only in Sarein (limiting generalizability), cross-sectional data collection (preventing longitudinal analysis), the absence of qualitative methods, and the lack of inbound tourist perspectives.

References

- Abdollahpour, J., & Heydari, G. R. (2023). Examining general energy policies and the application of a social approach in upstream documents. *Strategic and Macro Policies*, 11(43), 477–518. <https://doi.org/10.30507/jmsp.2023.354524.2467> (In Persian)
- Amiri, M., & Alizadeh Moghadam, A. A. (2025). Identifying effective drivers of cultural tourism development with an emphasis on performing arts using a futures studies approach: Case study of Tehran metropolis. *Future Cities Vision Quarterly*, 6(2), 155–169. <http://jvfc.ir/article-1-439-fa.html> (In Persian)
- Andrades, L., & Dimanche, F. (2017). Destination competitiveness and tourism development in Russia: Issues and challenges. *Tourism management*, 62, 360–376. <https://doi.org/10.1016/j.tourman.2017.05.008>.
- Barbosa, A. D. P. A., Fischmann, A. A., & Costa, B. K. (2024). Tourism competitiveness and social progress: A systematic literature review. *Journal of Hospitality and Tourism Management*, 59, 309–323. <https://www.sciencedirect.com/science/article/pii/S1447677024000548>.
- Bellato, L., & Pollock, A. (2025). Regenerative tourism: A state-of-the-art review. *Tourism Geographies*, 27(3–4), 558–567. <https://doi.org/10.1080/14616688.2023.2294366>
- Carmona, M. (2021). *Public places urban spaces: The dimensions of urban design*. Routledge. <https://www.routledge.com/Public-Places-Urban-Spaces-The-Dimensions-of-Urban-Design/Carmona/p/book/9781138067783>
- Crouch, G. I. (2011). Destination competitiveness: An analysis of determinant attributes. *Journal of travel research*, 50(1), 27–45. <https://doi.org/10.1177/0047287510362776>.
- Delshad, A. (2021). Analysis of the competitiveness of urban tourism destinations in Iran. *Urban Tourism*, 11(38), 63–90. <https://doi.org/10.22111/gaj.2021.6040> (In Persian)
- Delshad, A. (2021). The impact of smartness on the competitiveness of Yazd tourism destination. *Geographical Explorations of Desert Regions*, 9(1), 106–129. <https://www.noormags.ir/view/fa/articlepage/1792693> (In Persian)
- Dwyer, L., & Kim, C. (2003). Destination competitiveness: determinants and indicators. *Current issues in tourism*, 6(5), 369–414. <https://doi.org/10.1080/13683500308667962>.
- Ekonomou, G., & Halkos, G. (2024). Exploring the concept of tourism competitiveness across the OECD countries. *Current Issues in Tourism*, 1–20. DOI: 10.1080/13683500.2024.2388803
- Gursoy, D., Li, Y., & Song, H. (2023). ChatGPT and the hospitality and tourism industry: an overview of current trends and future research directions. *Journal of hospitality marketing & management*, 32(5), 579–592. <https://doi.org/10.1080/19368623.2023.2211993>.
- Hall, C. M., & Page, S. J. (2014). *The geography of tourism and recreation: Environment, place and space*. Routledge. <https://www.routledge.com/The-Geography-of-Tourism-and-Recreation-Environment-Place-and-Space/Hall-Page/p/book/9780415833998>.
- Harris, M., Shariatpanahi, M., Danaei, F., & Sousanpour, A. (2024). Factors affecting the formation process of the physical structure of villages in Shemiranat County. *Spatial Pattern Research Quarterly*, 3(9), 339–345. <http://georesearch.ir/article-1-1642-fa.html> (In Persian)
- Hart, P. F., & Rodgers, W. (2024). Competition, competitiveness, and competitive advantage in higher education institutions: a systematic literature review. *Studies in Higher Education*, 49(11), 2153–2177. <https://doi.org/10.1080/03075079.2023.2293926>
- Hazeri Niri, H., Nezafat Takleh, B., & Jami, M. (2025). Estimating the tourism capability of Sarein County based on a sustainability-oriented model. *Tourism*, 14(15), 76–93. <https://doi.org/10.71740/ges.2025.1220489> (In Persian)
- Hemmati Golian, S. E., Nasimi, M. A., & Asgari, M. H. (2024). Designing and structurally explaining a

- sustainable competitive advantage model for maritime tourism in the Ports and Maritime Organization. *Marine Management Science Studies*, 5(3), 123–149. <https://www.sid.ir/paper/1507577/fa> (In Persian)
- Hosseinabadi, S., Zarei, A., & Mahmoudi-Nasab, A. A. (2024). Investigation of the formation of the historical market of Birjand and identification of its physical elements and structure. *Greater Khorasan Research Journal*, e205229. <https://doi.org/10.22034/jgk.2024.429313.1181> (In Persian)
- Javedan, M., Tolouei, S., & Mehraban, F. (2021). Analysis of the impact of organizational capacity on the competitiveness of spa tourism destinations: The case of Sarein city. *Tourism Management Studies Quarterly*, 16(56), 83–129. <https://doi.org/10.22054/tms.2021.63304.2603> (In Persian)
- Jing, X., Huang, J., Wei, X., & Wang, W. (2025). Green Finance, Business Environment Optimization, and the Integrated Development of the Culture–Tourism Industry. *Finance Research Letters*, 109268. <https://www.sciencedirect.com/science/article/pii/S1544612325025176>
- Khani, G., Ghafourian Shagerdi, A., & Sanaei, M. (2025). Presenting a model of entrepreneurial opportunities in the tourism industry: The case of Taybad County. *Social Business*, 2(2), 174–194. <https://doi.org/10.22059/jsbu.2025.397773.1039> (In Persian)
- Khanzadeh, H., Rahnavard, F., Bamdad, N., & Mahmoudzadeh, M. (2021). An explanatory model of tourism competitiveness in tourist cities of Iran. *Modern Marketing Research*, 11(2), 45–68. <https://sid.ir/paper/1045449/fa> (In Persian)
- Lynch, K. (2023, November). The image of the city (1960). In *Anthologie zum Städtebau. Band III: Vom Wiederaufbau nach dem Zweiten Weltkrieg bis zur zeitgenössischen Stadt* (pp. 481–488). Gebr. Mann Verlag. <https://cus.ubt-uni.net/wp-content/uploads/2024/11/Kevin-Lynch-The-Image-of-the-City.pdf>.
- Mior Shariffuddin, N. S., Azinuddin, M., Hanafiah, M. H., & Wan Mohd Zain, W. M. A. (2023). A comprehensive review on tourism destination competitiveness (TDC) literature. *Competitiveness Review: An International Business Journal*, 33(4), 787–819. <https://doi.org/10.1108/CR-04-2021-0054>.
- Mira, M. R., Moura, A., & Breda, Z. (2016). Destination competitiveness and competitiveness indicators: Illustration of the Portuguese reality. *TÉKHNE - Review of Applied Management Studies*, 14(2), 90–103. <https://www.sciencedirect.com/science/article/pii/S1645991116300068>
- Mohammadi, R., & Sazmand, B. (2024). ASEAN and the competition between China and the United States in Southeast Asia. *Strategic Studies of International Policy*, 7(13), 49074. <https://doi.org/10.22080/jpir.2024.25885.1343> (In Persian)
- Momenian, A., Mirgholami, M., Bilali Eskoui, A., & Maleki, A. (2022). Evaluation of the physical condition of the city toward energy consumption optimization: The case of Roshdih neighborhood, Tabriz. *Journal of Geographic Spatial Planning*, 12(3), 89–104. <https://doi.org/10.30488/gps.2022.351226.3561> (In Persian)
- Moradi, E., Ehsani, M., Saffari, M., & Hosseini, R. N. S. (2022). Developing an integrated model for the competitiveness of sports tourism destinations. *Journal of destination marketing & management*, 26, 100743. <https://www.sciencedirect.com/science/article/pii/S2212571X22000555>
- Nasr Esfahani, A., Bagheri Moghadam, N., Nazemi, A., & Maleki, A. (2021). Scenario planning for the future of Iran's energy using an integrated framework and morphological analysis. *Rahyaft*, 31(3), 35–56. <https://doi.org/10.22034/rahyaft.2022.10930.1276> (In Persian)
- Olalere, F. E., & Shuaib, A. A. (2015). Starting small but getting big: The new shape of small and medium industries. *International Journal of Innovation, Management and Technology*, 6(2), 144–147. <https://doi.org/10.7763/IJIMT.2015.V6.592>
- Parizadi, T., Saeidi, O., Razavi, S. M., & Hajian, M. (2024). Analysis of tourism impacts on the economic development of small-scale cities based on a futures studies approach: The case of Izeh city. *Geography and Planning*, 28(88), 257–282. <https://doi.org/10.22034/gp.2023.54761.3080> (In Persian)
- Rheeders, T. (2022). A review of the determinants of tourism destination competitiveness. *Journal of Contemporary Management*, 19(2), 238–268. <https://doi.org/10.35683/jcman1008.166>.
- Ritchie, J. B., & Crouch, G. I. (2003). *The competitive destination: A sustainable tourism perspective*. Cabi. https://books.google.com/books/about/The_Competitive_Destination.html?id=yvydAwAAQBAJ
- Seydaei, S. E., Vazin, N., & Mirbagheri, N. (2024). Evaluation of the sustainability of the physical structure of rural housing in Lenjan County against earthquakes. *Regional Geography and Planning*, 14(57), 547–559. <https://doi.org/10.22034/jgeoq.2025.430948.4081> (In Persian)
- Tiantian, G., Wang, J., Tao, R., Yang, L., & Lan, X. (2025). Effects of environmental regulation on tourism industry development: Evidence from China. *Economic Analysis and Policy*. <https://doi.org/10.1016/j.eap.2025.10.012>
- Wang, M., Liu, J., Zhang, S., Zhu, H., & Zhang, X. (2022). Spatial pattern and micro-location rules of tourism businesses in historic towns: A case study of Pingyao, China. *Journal of Destination Marketing & Management*, 25, 100721. <https://doi.org/10.1016/j.jdmm.2022.100721>

Yang, J., Li, J., Xu, F., Li, S., Zheng, M., & Gong, J. (2022). Urban development wave: Understanding physical spatial processes of urban expansion from density gradient of new urban land. *Computers, Environment and Urban Systems*, 97, 101867. <https://doi.org/10.1016/j.compenvurbsys.2022.101867>.

Zhang, T., Yin, P., & Peng, Y. (2021). Effect of commercialization on tourists' perceived authenticity and satisfaction in the cultural heritage tourism context:

Case study of Langzhong ancient city. *Sustainability*, 13(12), 6847. <https://doi.org/10.3390/su13126847>.

Zeynali Azim, A., Salji, N., & Honarjoo, M. (2025). Assessing the factors affecting the development of a sustainable smart city in Tabriz from the perspective of sense of place. *Urban Environment Planning and Development*, 5(18), 79–98. <https://doi.org/10.30495/JUEP.2050.910177>

مقاله پژوهشی

ارائه مدل سنجش تاثیر ساختارهای کالبدی بر رقابت‌پذیری مقصد گردشگری (مطالعه موردی: شهر سرعین)

حسین اسدی - دانشجوی دکتری گروه معماری و شهرسازی، واحد تبریز، دانشگاه آزاد اسلامی، تبریز، ایران

مسعود حق لسان* - دانشیار، گروه معماری و شهرسازی، واحد ایلخچی، دانشگاه آزاد اسلامی، ایلخچی، ایران

مصطفی بصیری - استادیار، گروه معماری و شهرسازی، واحد ایلخچی، دانشگاه آزاد اسلامی، ایلخچی، ایران

آرش ثقفی اصل - دانشیار، گروه معماری و شهرسازی، واحد تبریز، دانشگاه آزاد اسلامی، تبریز، ایران

اطلاعات مقاله	چکیده
<p>شماره صفحات: ۷۱۰-۷۳۱</p> <p>از دستگاه خود برای اسکن و خواندن مقاله به صورت آنلاین استفاده کنید</p> 	<p>در اقتصاد جهانی امروز، صنعت گردشگری به عنوان موتور محرک توسعه اقتصادی و اجتماعی نقشی حیاتی ایفا می‌کند. در این میان، رقابت‌پذیری مقاصد گردشگری به یک مزیت راهبردی تعیین‌کننده تبدیل شده است. موفقیت یک مقصد در جذب گردشگر و ایجاد تجربه‌ای ماندگار، به شدت تحت تأثیر کیفیت و کارایی ساختارهای کالبدی آن قرار دارد. رقابت‌پذیری مقصد، کلید موفقیت در صنعت گردشگری است. این پژوهش با هدف ارائه مدلی برای سنجش تاثیر ساختارهای کالبدی بر رقابت‌پذیری مقصد گردشگری شهر سرعین انجام شد. روش تحقیق، توصیفی-پیمایشی و جامعه آماری شامل کارشناسان و ذی‌نفعان گردشگری سرعین بود که از بین ۴۲۳ نفر نمونه‌گیری به عمل آمد. داده‌ها با پرسشنامه محقق‌ساخته جمع‌آوری و با استفاده از نرم‌افزارهای Spss و SmartPls تحلیل شدند. یافته‌ها نشان داد که هر چهار مؤلفه ساختار کالبدی (اقتصادی، اجتماعی-فرهنگی، زیست‌محیطی و خدماتی) تأثیر مثبت، مستقیم و معناداری بر رقابت‌پذیری سرعین دارند. براساس مدل نهایی، مؤلفه خدماتی با ضریب تأثیر بیشترین سهم و مؤلفه اقتصادی با ضریب ۰.۷۹۰ کمترین سهم را داشتند. همچنین، رتبه‌بندی شاخص‌ها در هر مؤلفه مشخص کرد که جذب سرمایه‌گذاری، آموزش نیروی انسانی، حفظ زیست‌گاه‌های طبیعی و طراحی مسیرهای پیاده‌روی به ترتیب مهم‌ترین گویه‌های هر بُعد هستند. مدل پژوهش تأیید می‌کند که توسعه متوازن و برنامه‌ریزی شده ساختارهای کالبدی به ویژه بخش خدمات و زیرساخت‌ها، اصلی‌ترین عامل ارتقای رقابت‌پذیری سرعین در نقش یک مقصد گردشگری است. پیشنهاد می‌شود مدیران و برنامه‌ریزان، تخصیص منابع و سیاست‌گذاری‌های خود را بر اساس اولویت‌های شناسایی شده این مدل متمرکز کنند.</p>

استناد: اسدی، حسین، حق لسان، مسعود، بصیری، مصطفی و ثقفی اصل، آرش. (۱۴۰۳). ارائه مدل سنجش تاثیر ساختارهای کالبدی بر رقابت‌پذیری مقصد گردشگری (مطالعه موردی: شهر سرعین). فصلنامه جغرافیا (برنامه ریزی منطقه‌ای)، ۱۴(۱۰)، ۷۱۰-۷۳۱

DOI:10.22034/jgeoq.2026.584123.4468

مقدمه

شورای جهانی سفر و گردشگری، سازمان جهانی جهانگردی و سازمان جهانی اقتصاد برای درک و اندازه گیری رقابت گردشگری کشورها تلاش‌هایی صورت داده‌اند. تعریفی که سازمان جهانی اقتصاد از رقابت گردشگری ارائه داده است عبارت است از: «عوامل و خط‌مشی‌هایی که یک کشور را در جهت توسعه بخش سفر و گردشگری، جذاب می‌نماید». در گذشته تمرکز بیشتر بر ابعاد اقتصادی نقاط قوت مقصد قرار داشت. اگر چه کارایی اقتصادی یکی از ابعاد مهم رقابت گردشگری است. اما این تنها یکی از ابعاد است. به دلیل ماهیت منحصر به فرد گردشگری، توانایی یک مقصد برای رقابت به نقاط اجتماعی، فرهنگی، سیاسی، تکنولوژیک و محیطی نیز بستگی دارد (Delshad, 2021b). در دهه‌های اخیر، رقابت‌پذیری مقصد گردشگری به یکی از مفاهیم کلیدی در ادبیات توسعه گردشگری و برنامه‌ریزی شهری تبدیل شده است. در شرایطی که جهانی‌شدن، افزایش تحرک گردشگران و همگن‌شدن نسبی خدمات گردشگری موجب افزایش قدرت انتخاب گردشگران شده است، مقاصد گردشگری ناگزیرند برای حفظ و ارتقای جایگاه خود در بازارهای منطقه‌ای و جهانی، مزیت‌های رقابتی پایدار ایجاد کنند (Ritchie & Crouch, 2003). در این میان، رقابت‌پذیری نه تنها به عملکرد اقتصادی مقصد، بلکه به کیفیت تجربه گردشگر، تصویر ذهنی مقصد و توانایی آن در پاسخ‌گویی به نیازهای متنوع بازدیدکنندگان وابسته است (Dwyer & Kim, 2003). کیفیت شبکه‌های دسترسی، سازمان فضایی فضاهای عمومی، خوانایی محیط شهری، پیوستگی عملکردی کاربری‌ها و هویت کالبدی فضاها از جمله عواملی هستند که می‌توانند جذابیت مقصد را افزایش داده و رضایت و وفاداری گردشگران را تقویت کنند (Hall & Page, 2014). در سطح کلان، گردشگری به‌عنوان یکی از مهم‌ترین صنایع غیرنفتی، سهم قابل توجهی در جذب ارز خارجی، ایجاد اشتغال و تقویت رشد اقتصادی کشورها دارد. مطالعات اخیر نشان می‌دهد که توسعه و بهبود تأسیسات، زیرساخت‌ها و تجهیزات گردشگری، از عوامل تعیین‌کننده در جذب گردشگران داخلی و بین‌المللی و افزایش رقابت‌پذیری مقاصد است. مقاصدی که از زیرساخت‌های کارآمد، دسترسی مناسب، فضاهای عمومی باکیفیت و خدمات پشتیبان برخوردارند، توان بالاتری در جذب گردشگر و حفظ سهم خود در بازار گردشگری جهانی دارند (Andrades & Dimanche, 2017). توسعه کالبدی شهری مفهوم گسترش فضاهای کالبدی شهر است. اگر رشد فیزیکی هماهنگ، برنامه‌ریزی شده و متعادل باشد، مطلوب خواهد بود. اما اگر توسعه فیزیکی در مناطق مختلف شهر هماهنگ نباشد منجر به ناپایداری شهری می‌شود (Yang et al, 2022) در ادبیات برنامه‌ریزی شهری، ساختارهای کالبدی به‌عنوان چارچوب فضایی فعالیت‌های شهری تعریف می‌شوند که شامل شبکه معابر، فضاهای باز و عمومی، کاربری‌های شاخص، بناهای عمومی و الگوی استقرار فعالیت‌ها هستند و عملکردهای اصلی شهر و جهت‌گیری‌های توسعه آن را شکل می‌دهند (Lynch, 2023, Carmona et al., 2021). این ساختارها، علاوه بر سامان‌دهی فعالیت‌های اقتصادی و اجتماعی، نقش مهمی در ایجاد هویت مکانی، تقویت تعاملات اجتماعی و ارتقای کیفیت محیط شهری دارند؛ امری که در شهرهای گردشگرپذیر به‌طور مستقیم بر تجربه گردشگران اثرگذار است. با وجود تأکید فزاینده بر نقش کالبد شهر در توسعه گردشگری، بخش قابل توجهی از مطالعات رقابت‌پذیری مقصد همچنان بر شاخص‌های اقتصادی، نهادی و مدیریتی تمرکز دارند و تحلیل نظام‌مند تأثیر ساختارهای کالبدی بر رقابت‌پذیری گردشگری، به‌ویژه در مقیاس شهری و منطقه‌ای، کمتر مورد توجه قرار گرفته است (Crouch, 2011). این خلأ پژوهشی به‌ویژه در مقاصد گردشگری کوچک و تک‌محصولی، نظیر شهرهای آب‌درمانی، اهمیت بیشتری می‌یابد؛ چراکه کیفیت سازمان فضایی و کالبدی شهر می‌تواند نقشی تعیین‌کننده در تمایز مقصد و افزایش توان رقابتی آن ایفا کند. در این راستا، پژوهش حاضر با هدف تدوین و ارائه مدلی برای سنجش میزان و چگونگی تأثیر ساختارهای کالبدی بر رقابت‌پذیری مقصد گردشگری طراحی و اجرا شده است. شهر سرعین به‌عنوان یکی از مقاصد مهم گردشگری سلامت و طبیعت‌گردی در ایران، به دلیل برخورداری از مواهب طبیعی چشم‌گیر (مانند چشمه‌های آب‌گرم) و همچنین توسعه شتابان کالبدی در سال‌های اخیر، به‌عنوان مطالعه موردی این پژوهش انتخاب شده است. بررسی این رابطه در سرعین، به‌دلیل وجود فرصت‌ها و چالش‌های همزمان در توسعه فیزیکی آن، از اهمیت عملی و نظری بالایی برخوردار است. این مطالعه در پی پاسخ به این پرسش اصلی است که چگونه می‌توان مدل سنجش تأثیر ساختارهای کالبدی بر رقابت‌پذیری مقصد گردشگری در شهر سرعین را ارائه داد؟

مبانی نظری

مجموعه فیزیکی منسجم که موجودیت شهر را مشخص می‌کند. به‌عبارت‌دیگر نحوه شکل‌گیری، مکان‌یابی عناصر، استقرار فضا و ارتباط عناصر با یکدیگر تحت شرایطی همچون شرایط طبیعی، اقتصادی و نیازهای فضایی برای آسایش شهروندان، کالبد نامیده می‌شود (Momenian et al, 2022). عناصر و مجموعه‌های حکومتی و دیوانی: کاخ‌ها، پادگان‌ها، شهرداری‌ها. عناصر فرهنگی: مدارس،

کتابخانه‌ها، فضاهای باز: چهارباغ‌ها، میدین، باغ‌ها و پارک‌ها و عناصر طبیعی همچون رودخانه این عناصر در شهرها از اجزای اصلی استخوان‌بندی شهر محسوب می‌شود. همچنین عناصر خدماتی: خدمات درمانی و ادارات و در نهایت راه‌ها به‌عنوان پیونددهنده عناصر اصلی و اجزای آن که شامل دروازه‌ها، پایانه‌ها و بزرگراه‌ها در استخوان‌بندی اصلی شهر جزء عناصر کالبدی محسوب می‌شوند (Hosseinabadi et al, 2024). ساختار اساسی شهر، سیستم حاکم بر پدیده شهری است که به‌عنوان یک فرا سیستم به زیرسیستم‌ها، اجزا و عناصر اصلی شهر شکل و سازمان می‌بخشد. شهر به‌عنوان یک ساختار کالبدی که پیکرهای مشخص و همواره در حال رشد دارد، باید عناصر آن دارای ویژگی‌هایی چون: محکم و استوار بودن، بدنه ثابت و پایدار که تداوم شهر را شکل داده و منجر به ایجاد شکل، اندازه، کارکردها و هویت اصلی آن شود (Zeynali Azim et al, 2025). جدول ۱ رویکردهای مرتبط با ساختار کالبدی شهر را نشان می‌دهد.

جدول ۱. رویکردهای مرتبط با ساختار کالبدی شهر

منبع	اهداف	توضیحات	رویکرد
Mohammadi & Sazmand 2024	ایجاد فضاهای عمومی مناسب، افزایش تعاملات اجتماعی، توجه به نیازهای واقعی مردم، انتقاد به رویکردهای مدیریتی و عدم موفقیت در طراحی شهرها	ساختارگرایان معتقدند که در طراحی شهری باید به کارکردها و ساختار فضا توجه شود. آن‌ها به توسعه شهری و طراحی منظر به‌عنوان اقدامات کلیدی می‌نگرند و بر این باورند که معماران و شهرسازان باید بخش‌های عمده شهر را برنامه‌ریزی و طراحی کنند.	رویکرد ساختارگرایی
Nasr Esfahani et al, 2021	تاکید بر طراحی منظم و کارآمد، ایجاد ساختارهای پایدار و قابل تنظیم، توجه به زیبایی‌شناسی فضاهای شهری	این رویکرد بر سازمان‌دهی فضایی مبتنی بر قاعده‌مندی و تعیین فیزیکی تأکید دارد و آن را بخش اصلی و تنظیم‌کننده زندگی شهری می‌داند. این رویکرد در قالب نظرات و عقاید گروه‌های مختلف مانند لویی کان و متابولیست‌ها دنبال می‌شود.	رویکرد ریخت‌شناسانه
Abdollahpour & Heydari, 2023	تقویت روابط اجتماعی، افزایش احساس تعلق به فضا، ایجاد فضاهای مناسب برای تعاملات اجتماعی	این رویکرد با سازمان‌دهی فضای ساخته‌شده و روابط متقابل افراد، به بررسی تعاملات اجتماعی در فضا می‌پردازد. مطالعه فرم شهر به چگونگی تعامل ساکنان با یکدیگر در فضا می‌پردازد.	رویکرد اجتماعی

ساختار کالبدی به مجموعه‌ای از عناصر فیزیکی و فضایی اطلاق می‌شود که شامل بناها، زیرساخت‌ها، فضاهای عمومی و شبکه‌های حمل و نقل است. این عناصر به طور مستقیم بر تجربه گردشگران و کیفیت خدمات ارائه شده به آن‌ها تأثیر می‌گذارد (Rheeders, 2022). نقش ساختار کالبدی در توسعه گردشگری همچنین به مدیریت منابع طبیعی و فرهنگی مرتبط است. حفاظت از میراث فرهنگی و طبیعی در طراحی پروژه‌های گردشگری باید مد نظر قرار گیرد. این امر می‌تواند به حفظ هویت محلی و جاذبه‌های طبیعی کمک کند و از تخریب آن‌ها جلوگیری نماید. به عنوان مثال، بازسازی بناهای تاریخی، ایجاد موزه‌های فرهنگی و حفاظت از مناطق طبیعی مانند جنگل‌ها و تالاب‌ها می‌تواند جذابیت گردشگری را افزایش دهد. به همین دلیل، تعامل میان ساختار کالبدی و توسعه گردشگری نیازمند همکاری میان بخش‌های مختلف دولتی و خصوصی است. این همکاری می‌تواند شامل برنامه‌ریزی مشترک، سرمایه‌گذاری در زیرساخت‌ها و آموزش نیروی انسانی متخصص در حوزه گردشگری باشد (Parizadi et al, 2024). بر اساس تعریف سازمان جهانی توریسم، گردشگری یا معادل دقیق و درست انگلیسی آن توریسم، به کلیه فعالیت‌های افرادی اطلاق می‌شود که به مکان‌هایی خارج از محیط عادی خود به منظور گذراندن ایام فراغت، انجام کار و سایر هدف‌ها، برای مدت کمتر از یک سال می‌روند. به این ترتیب، محدوده توریسم از مسافرت‌هایی که صرفاً به منظور گذراندن تعطیلات و سپری کردن چند روز برای دیدار دوستان و آشنایان و بازدید از مناطق جذاب انجام می‌گیرد، بسی فراتر می‌رود (Bellato & Pollock, 2025). گردشگری یکی از صنایع مهم غیر نفتی است که تأثیر بسزایی در جذب منابع ارزی و توسعه و رونق بازارهای کشور دارد. در سالیان گذشته، اهمیت صنعت گردشگری در سطح بین‌المللی هم از لحاظ تعداد گردشگران و هم از لحاظ درآمد ارزی همواره و به طور بی سابقه در حال افزایش بوده است. از مهم‌ترین عواملی که می‌تواند موجب جذب گردشگران بین‌المللی و داخلی شود تاسیسات و تجهیزات مربوط به صنعت گردشگری در داخل کشور میزبان می‌باشد (Gursoy & Song, 2022).

مفهوم مزیت رقابتی را شاید بتوان مرتبط با استفاده مؤثر از منابع در دسترس هر کشور دانست. توان رقابتی کشوری که از منابع بی شماری برخوردار است، ممکن است به اندازه کشوری نباشد که از منابع محدود خود بهترین شکل ممکن استفاده می‌کند. منظور این است که توان رقابتی مقصدی که چشم‌انداز گردشگری دارد و این چشم‌انداز را با تمامی ذینفعان خود به اشتراک می‌گذارد، از نقاط ضعف و قوت آن به خوبی آگاه است و یک استراتژی بازاریابی مناسب به کار گرفته و آن را با موفقیت اجرا می‌کند، از مقصدی که هیچ‌گاه این سؤال را مطرح نکرده است که توریسم چه نقشی در توسعه اقتصادی و اجتماعی‌اش ایفا می‌کند، بیشتر است. وجود زیرساخت‌های مناسب مانند هتل‌ها، رستوران‌ها و مراکز تفریحی می‌تواند به جذب گردشگران کمک کند (Moradi et al, 2022) مراکز خرید مدرن و بازارهای سنتی نیز می‌توانند با ارائه محصولات محلی و صنایع دستی به رونق اقتصادی منطقه کمک کنند. علاوه بر این، طراحی فضاهای عمومی و مناطق گردشگری نیز نقش بسزایی در جذب گردشگران دارد. فضاهای عمومی با طراحی مناسب می‌توانند به عنوان جاذبه‌های گردشگری عمل

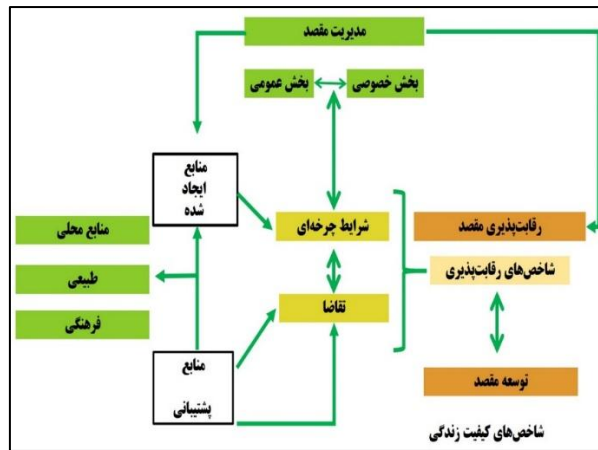
کنند و فرصت‌هایی برای تعامل اجتماعی و فرهنگی فراهم آورند. به عنوان مثال، پارک‌ها، میدان‌ها، سواحل و باغ‌های تاریخی می‌توانند مکان‌های مناسبی برای استراحت و تفریح گردشگران باشند (Wang et al, 2022). تعریف رقابت کار دشواری است، زیرا رقابت مفهومی نسبی و چند بعدی است و این دشواری زمانی بیشتر نمایان می‌شود که در صدد اندازه‌گیری رقابت برآییم. Scott & Lodge (1985) معتقدند ارزیابی رقابت ملی دو سؤال اساسی را به همراه دارد چگونه و در چه ابعادی باید رقابت اقتصاد ملی را اندازه‌گیری کرد و چه استانداردهایی را می‌بایست به کاربرد. تا اواخر سال ۱۹۸۰ چارچوب نظری برای تحلیل، حفظ و بهبود رقابت یک کشور یا صنعت وجود نداشت و بنابراین با استفاده از معیارهای مختلف، از رقابت تحلیل‌هایی اقتصادی می‌شد. برای مثال اقتصاد کلاسیک سهم یک کشور را از رقابت ملی به وسیله انباشت عامل محاسبه و ارزیابی می‌کرد. مکتب اقتصاد استرالیا ادعا نمود که رقابت به وسیله روش‌های نوآوری قابل دستیابی است (Hart & Rodgers, 2022). مفهوم مزیت رقابتی را شاید بتوان مرتبط با استفاده مؤثر از منابع در دسترس هر کشور دانست. توان رقابتی کشوری که از منابع بی‌شماری برخوردار است، ممکن است به اندازه کشوری نباشد که از منابع محدود خود بهترین شکل ممکن استفاده می‌کند. منظور این است که توان رقابتی مقصدی که چشم‌انداز گردشگری دارد و این چشم‌انداز را با تمامی ذینفعان خود به اشتراک می‌گذارد، از نقاط ضعف و قوت آن به خوبی آگاه است و یک استراتژی بازاریابی مناسب به کار گرفته و آن را با موفقیت اجرا می‌کند، از مقصدی که هیچ‌گاه این سؤال را مطرح نکرده است که توریسم چه نقشی در توسعه اقتصادی و اجتماعی‌اش ایفا می‌کند، بیشتر است. در جهان امروزی با گسترش مرزهای دانش و ارتباطات شرکتها ناگزیر از رقابت با همدیگر خواهند بود و یا به عبارتی از عواقب اجتناب ناپذیر گسترش فعالیت‌های جهانی، رشد رقابت در سطح جهان است و یا به طور ساده‌تر در عصر حاضر رقابت بین شرکتها یک واقعیت است (Delsad, 2021a).

محصول اصلی گردشگری تجربیاتی است که در مقصد حاصل می‌شود. با این توصیف، مرکز رقابت را می‌باید در مقاصد جستجو کرد. رقابت پذیری در بخش گردشگری را می‌توان به صورت عناصری تعریف کرد که یک مقصد را با ایجاد جذابیت هر چه بیشتر برای بازدیدکنندگان در عین تأمین تجربیات لذت بخش و به یاد ماندنی برای ایشان به طریقی مقرون به صرفه، همچنین افزایش سطح رفاه ساکنان مقصد و حفظ سرمایه‌های طبیعی برای نسل‌های آتی در موقعیت رقابتی قرار می‌دهد (Khanzadeh, 2021).

رقابت‌پذیری وقتی در رابطه با سرزمین (مکان) مطرح می‌شود، تلاش در جهت ارتقای مزیت‌های مکانی از طریق انجام مواردی است که منجر به افزایش ارزش آن مکان برای فعالیت‌های رقابتی می‌شود. در این رابطه، مزیت رقابتی شامل عوامل مؤثر بر افزایش ارزش افزوده یک مکان به منظور افزایش بازدهی و قابلیت تولید شامل سرمایه انسانی، سرمایه اجتماعی، کیفیت زندگی و می‌باشد. در این خصوص، منابع مختلفی برای ارتقای مزیت‌های رقابتی یک مکان وجود دارد، برخی عوامل به طور مستقیم بر هزینه عملکرد بنگاه‌ها تأثیر دارند و بنابراین در سطح بنگاه‌ها تحلیل می‌شوند. برخی عوامل از طریق محیط بیرونی یک بنگاه تحلیل می‌شوند و در سطح سوم، تأثیرات حکمروایی در ارتباط با سیاست‌های افزایش جذابیت یک مکان مطرح می‌شود (Rheeders, 2022).

یک مقصد در صورتی رقابتی است که بتواند گردشگران بالقوه را جذب نموده و راضی کند و این رقابت هم به وسیله عوامل خاص گردشگری و هم به وسیله طیف گسترده‌ای از عواملی که بر ارائه دهندگان خدمات گردشگری تأثیرگذار است تعیین می‌شود. بنابراین بسیاری از این تلاش‌های رقابتی بر تبلیغات مقصد و توسعه مقصد تمرکز دارد. رقابت گردشگری توانایی یک مقصد در خلق، یکپارچه نمودن و توزیع تجربیات گردشگری است. این تجربیات موجب تداوم منابع یک مقصد می‌شود و در جهت حفظ جایگاه نسبی بازار در مقایسه با سایر مقصدها کمک شایان توجهی می‌کند (Khanzadeh et al, 2021).

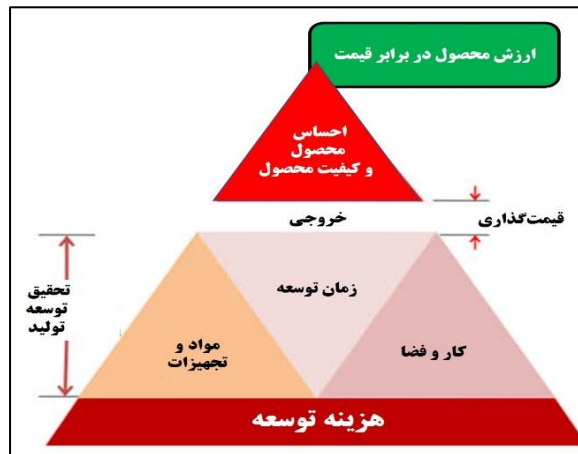
رقابت بالقوه یک مقصد به وسیله عواملی که خارج از چهار گروه مشخصه‌های یاد شده است (منابع و جاذبه‌های محوری، عوامل و منابع پشتیبان، خط مشی، برنامه ریزی و توسعه مقصد و مدیریت مقصد) محدود می‌شود. این دسته از عوامل که آنها را مشخصه‌های تقویت‌کننده و تعدیل‌کننده می‌نامند ممکن است تحت عنوان «شرطی‌سازان موقعیتی» نیز نامیده شوند. زیرا اثرات آنها بر رقابت مقصد گردشگری بسته به مقیاس، محدودیت و قوت آنها تعریف می‌شود (Delshad, 2021a). Mira et al (2016) به شاخص‌های رقابت‌پذیری صنعت توریسم اشاره کرده‌اند که در شکل شماره ۱ نشان داده می‌شود.



شکل ۱. شاخص‌های رقابت‌پذیری صنعت توریسم (Mira et al, 2016)

رقابت‌پذیری مقصد نیز، گونه‌ای از رقابت‌پذیری مکانی به شمار می‌رود که توجه متخصصان بسیاری، به بررسی و ارزیابی آن جلب شده است. در این رابطه، عمل مختلفی تأثیر گذارند، اما نکته‌ای که حائز اهمیت است، وجه تمایز بین مقاصد است که عامل رقابت‌پذیری آن‌ها به شمار می‌رود (Mior Shariffuddin et al, 2023).

اگر چه مقصدها در وهله اول با اهداف اقتصادی و با تأکید بر کسب درآمد با هم رقابت می‌کنند اما سایر محرکها نیز در توسعه گردشگری مقصد گردشگری مؤثر است. برای مثال گردشگری بین‌المللی فرصت را برای به نمایش گذاشتن و معرفی یک کشور به عنوان جایی برای زندگی، کسب و کار، سرمایه‌گذاری و تجارت فراهم نموده است. همچنین گردشگری می‌تواند با اهداف سیاسی، سبب افزایش غرور ملی گردد. و نیز با استفاده از مدیریت صحیح می‌توان به‌وسیله گردشگری منابع فرهنگی و اکولوژیک را حفظ نمود (Javedan et al, 2021). رقابت‌پذیری نتیجه تعامل پویا میان عوامل درونی و بیرونی است و تحلیل جامع آن مستلزم توجه هم‌زمان به ظرفیت‌های داخلی و شرایط محیطی است؛ رویکردی که در پژوهش‌های معاصر به‌ویژه در حوزه گردشگری و توسعه منطقه‌ای مورد تأکید قرار گرفته است. Olalere & Shuaib (2015) به عوامل مؤثر بر رقابت‌پذیری محصولات اشاره کرده‌اند که در شکل ۲ نشان داده می‌شود.



شکل ۲. عوامل مؤثر بر رقابت‌پذیری محصولات (Olalere & Shuaib, 2015)

پیشینه پژوهش

Amiri & Alizadeh Moghadam (2025) پژوهشی با عنوان «شناسایی پیشران‌های مؤثر بر توسعه گردشگری فرهنگی با تأکید بر هنرهای نمایشی با رویکرد آینده‌پژوهی؛ مطالعه موردی کلان‌شهر تهران» انجام دادند. یافته‌های پژوهش نشان داد که برندسازی شخصیت‌های برجسته ایرانی، گسترش حس سرزندگی در مکان‌های تاریخی، توسعه زیرساخت‌های نرم‌افزاری و سخت‌افزاری، رفع نگرانی گردشگران از نظر امنیت مقاصد گردشگری، نظارت بر جاذبه‌های فرهنگی و تاریخی، تأمین امنیت گردشگران ورودی، سرمایه‌گذاری در تنوع‌بخشی به جاذبه‌ها، توسعه زیرساخت‌های اقامتی و رفاهی، بهبود شبکه‌های حمل‌ونقل و تقویت دیپلماسی گردشگری از مهم‌ترین پیشران‌های توسعه گردشگری فرهنگی محسوب می‌شوند.

Khani et al. (2025) در مقاله‌ای با عنوان «ارائه الگوی فرصت‌های کارآفرینانه در صنعت گردشگری در شهرستان تایباد» نشان دادند که فرصت‌های کارآفرینی گردشگری شامل اقامتگاه‌ها، فعالیت‌های تفریحی و ماجراجویانه، برگزاری رویدادها و کنفرانس‌ها، اقدامات زیست‌محیطی، خدمات غذا و نوشیدنی، حمل‌ونقل، امکانات عمومی، خدمات اطلاعاتی و ارتباطی، جاذبه‌های کشاورزی، فرصت‌های آموزشی، جاذبه‌های فرهنگی، خدمات گردشگری و حوزه سلامت و درمان است.

Hemmati Golian et al. (2024) در پژوهشی با عنوان «طراحی و تبیین ساختاری مدل مزیت رقابتی پایدار گردشگری دریایی سازمان بندر و دریانوردی» بیان کردند که گردشگری دریایی باید به عنوان یک فعالیت مستمر، پایدار، محوری و اساسی در صنعت دریایی کشور مورد توجه قرار گیرد و نه صرفاً به عنوان فعالیتی مکتوم یا مقطعی.

Farhadikhah et al. (2024) در پژوهش «شناسایی و اولویت‌بندی عوامل مؤثر بر رقابت‌پذیری گردشگری شهر تهران» نتیجه گرفتند که حمایت دولت از گردشگری، بازبودن بین‌المللی، اصلاح قوانین و مقررات، توسعه منابع انسانی، تقویت منابع فرهنگی و طبیعی، ارتقای ارتباطات رسانه‌ای جهانی و برندسازی گردشگری از مهم‌ترین عوامل رقابت‌پذیری مقصد گردشگری هستند.

Harris et al. (2024) در پژوهش «عوامل مؤثر بر فرآیند شکل‌گیری ساختار کالبدی روستاهای شهرستان شمیرانات» نشان دادند که دسترسی به منابع مالی، توسعه زیرساخت‌ها و کیفیت ساخت مسکن مهم‌ترین عوامل مؤثر بر ساختار کالبدی روستاها هستند و در مجموع شاخص‌های اقتصادی و زیست‌محیطی بیشترین تأثیر را بر این ساختار دارند.

Seydaei et al. (2024) در پژوهش «ارزیابی پایداری ساختار کالبدی مسکن روستایی شهرستان لنجان در برابر زلزله» بیان کردند که شاخص‌های اقتصادی، اجتماعی و کالبدی نقش تعیین‌کننده‌ای در افزایش پایداری سکونتگاه‌های روستایی دارند و برخورداری از امکانات رفاهی مهم‌ترین عامل کالبدی در این زمینه است.

Tiantian et al. (2025) در مطالعه‌ای با عنوان «تأثیرات مقررات زیست‌محیطی بر توسعه صنعت گردشگری: شواهدی از چین» دریافتند که مقررات زیست‌محیطی از طریق ارتقای نوآوری سبز، بهبود ساختار صنعتی و تقویت حکمرانی عمومی موجب توسعه صنعت گردشگری می‌شود.

Shu Jing et al. (2025) در مقاله‌ای با عنوان «امور مالی سبز، بهینه‌سازی محیط کسب‌وکار و توسعه یکپارچه صنعت فرهنگ—گردشگری» نشان دادند که تأمین مالی سبز و بهبود محیط کسب‌وکار نقش مهمی در توسعه یکپارچه صنعت فرهنگ و گردشگری دارند و محیط کسب‌وکار نقش میانجی در این رابطه ایفا می‌کند.

Barbosa et al. (2024) در پژوهش «رقابت‌پذیری گردشگری و پیشرفت اجتماعی: مرور نظام‌مند ادبیات» نتیجه گرفتند که رقابت‌پذیری گردشگری علاوه بر ابعاد اقتصادی، شامل ابعاد اجتماعی همچون کیفیت زندگی، رفاه اجتماعی و عدالت فضایی نیز می‌شود.

Economou & Halkos (2024) در مطالعه «بررسی مفهوم رقابت‌پذیری گردشگری در کشورهای عضو سازمان همکاری و توسعه اقتصادی» نشان دادند که رقابت‌پذیری مقاصد گردشگری تحت تأثیر مجموعه‌ای از عوامل اقتصادی، نهادی، اجتماعی و محیطی قرار دارد و باید به صورت چندبعدی مورد ارزیابی قرار گیرد.

Zhang et al (2024) در پژوهشی با عنوان «تأثیر تجاری‌سازی بر اصالت ادراک‌شده و رضایت گردشگران در زمینه گردشگری میراث فرهنگی: مطالعه موردی شهر باستانی لانگ‌ژونگ» به بررسی اثر تجاری‌سازی گردشگری بر ادراک اصالت تجربه گردشگران، رضایت و وفاداری آن‌ها در گردشگری میراث فرهنگی پرداختند. نتایج نشان می‌دهد که تجاری‌سازی گردشگری تأثیر مثبتی بر انواع اصالت (عینی، برساخته، وجودی و پست‌مدرن) و رضایت گردشگران دارد. همچنین، اصالت عینی و وجودی همراه با رضایت گردشگران، نقش معناداری در افزایش وفاداری گردشگران ایفا می‌کنند.

با وجود پژوهش‌های گسترده در زمینه رقابت‌پذیری گردشگری و ساختار کالبدی، هیچ مطالعه‌ای تاکنون مدلی ترکیبی و قابل سنجش از تأثیر مستقیم و غیرمستقیم ساختارهای کالبدی شهری بر رقابت‌پذیری گردشگری در شهرهای کوچک پرتانسیل گردشگری به‌ویژه در بافت‌های ایرانی با ویژگی‌های طبیعی و فرهنگی خاص ارائه نکرده است. همین امر، ضرورت پژوهش حاضر را برای طراحی و ارائه مدل سنجش تأثیر ساختارهای کالبدی بر رقابت‌پذیری مقصد گردشگری در شهر سرعین آشکار می‌سازد.

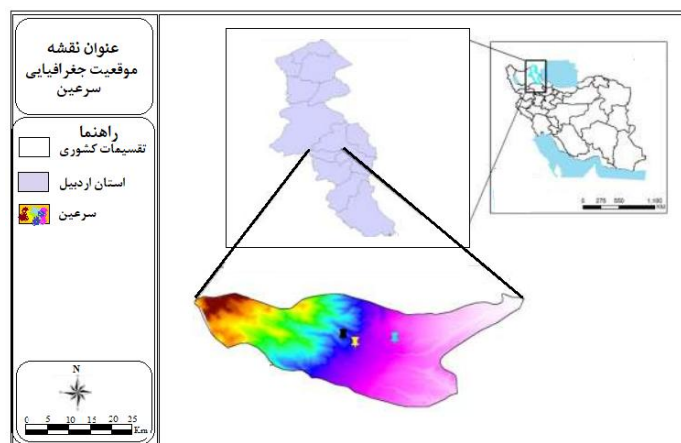
روش تحقیق

این تحقیق با هدف سنجش و اندازه‌گیری عینی تأثیر ساختارهای کالبدی بر رقابت‌پذیری صنعت گردشگری، از رویکرد کمی بهره می‌برد که به‌عنوان پارادایم غالب پژوهش امکان تعمیم‌پذیری نتایج و ارائه تحلیل‌های آماری نظام‌مند را فراهم می‌سازد. در این راستا، پژوهش حاضر با تأکید بر گردآوری و تحلیل داده‌های عددی، از روش پیمایش مقطعی و ابزار پرسشنامه استاندارد استفاده می‌کند. جامعه آماری پژوهش را

کلیه شهروندان و فعالان حوزه گردشگری شهر سرعین با جمعیت ۱۷۳۲۶ نفر بر اساس سالنامه آماری ۱۴۰۳ تشکیل دادند. حجم نمونه با استفاده از فرمول کوکران ۳۸۴ نفر محاسبه شد که برای پیش‌گیری از افت نمونه ناشی از پرسشنامه‌های ناقص، این تعداد به ۴۶۱ نفر افزایش یافت و به روش نمونه‌گیری تصادفی ساده انتخاب شدند. ابزار گردآوری داده‌ها، پرسشنامه محقق‌ساخته‌ای با ۲۸ گویه بسته در مقیاس لیکرت پنج‌درجه‌ای بود که روایی محتوایی آن توسط پانل متخصصان و پایایی آن با آلفای کرونباخ مقادیر بین ۰/۷۵۹ تا ۰/۸۸۳ تأیید گردید. داده‌های با استفاده از نرم‌افزار Spss برای تحلیل‌های توصیفی و نرم‌افزار اسمارت پی ال اس برای مدل‌سازی معادلات ساختاری مورد تحلیل قرار گرفت.

محدوده مطالعاتی

سرعین شهری کوچک اما بسیار گردشگرپذیر در استان اردبیل است که در ۳۰ کیلومتری غرب شهر اردبیل قرار دارد. این شهر مرکز شهرستان سرعین و بخش مرکزی آن محسوب می‌شود. بیست روستا در حوزه نفوذ شهر سرعین قرار دارند که عبارتند از: ورنیاب ویند کلخوران کلخوران ویند اوجور شایق گازر آق قلعه، کنزق ویلا درق، کرده ده، اسب مرز آلوارس سئین بنمار سبلان لاطران، آلداشین ورگه سران ایران دره سی آتشیگاه و ارجستان از میان این روستاها روستاهای سئین بنمار سبلان آتشیگاه و ارجستان در دهستان سبلان واقع شده‌اند و بقیه روستاها در دهستان آبرگم قرار گرفته‌اند در تعدادی از روستاهای حوزه نفوذ شهر سرعین، مانند آتشیگاه و ارجستان ویند کلخوران و ... پتانسیل‌های مناسبی در جهت تقویت گردشگری وجود دارد. از دیگر پتانسیل‌های مهم موجود در حوزه نفوذ شهر سرعین قله سبلان با ارتفاع ۴۸۱۱ متر می‌باشد که به جز فراهم آوردن امکانات کوهنوردی دارای یک دریاچه بسیار زیباست (Hazeri Niri et al, 2025). با توجه به منابع طبیعی موجود، سرعین به عنوان مرکز مهمی برای گردشگری درمانی و ورزشی در منطقه شناخته می‌شود. چشمه‌های آب گرم طبیعی و پیست اسکی آلوارس به عنوان عناصر کلیدی در توسعه زیرساخت‌ها و ساختار شهری این منطقه به شمار می‌روند. این ظرفیت‌ها نه تنها امکان جذب گردشگران را فراهم می‌کنند، بلکه به بهبود کیفیت زندگی ساکنان و رونق اقتصادی منطقه نیز کمک می‌کنند. سرعین با این ویژگی‌ها می‌تواند به یک مقصد ایده‌آل برای افرادی تبدیل شود که به دنبال آرامش و بهبود سلامتی هستند و همچنین علاقه‌مندان به ورزش‌های زمستانی. این امر نشان‌دهنده اهمیت سرمایه‌گذاری در زیرساخت‌ها و خدمات مربوط به گردشگری است تا بتوان از پتانسیل‌های موجود به بهترین شکل ممکن بهره‌برداری کرد. زیرساخت‌های گردشگری درمانی به‌عنوان یکی از ارکان اصلی توسعه این نوع گردشگری، نقش تعیین‌کننده‌ای در جذب و رضایت گردشگران ایفا می‌کنند. سرعین با وجود جمعیت کم، با داشتن بیش از ۲۵۰ هتل، هتل‌آپارتمان و مهمانسرا، مجتمع‌های تجاری و تفریحی، جاده سلامت و مسیرهای پیاده‌روی، تله‌کابین آلوارس و پل معلق ورگه سران دارای زیرساخت‌های گردشگری قابل توجهی است. شکل شماره ۳ محدوده مطالعاتی را نشان می‌دهد.



شکل ۳. موقعیت محدوده در نقشه ایران و استان اردبیل

یافته‌ها

داده‌های تحقیق دارای مقیاس فاصله‌ای هستند. برای توصیف متغیرهای پژوهش از شاخص‌های مرکزی و پراکندگی استفاده می‌شود که در جدول ۲ به آن‌ها پرداخته شده‌است.

جدول ۲. شاخص‌های توصیفی مؤلفه‌ها و گویه‌های ساختارهای کالبدی

مؤلفه‌ها	گویه‌ها	میانگین	انحراف معیار	کمینه	بیشینه
	Q1	۴/۱۷	۱/۰۸	۱/۰۰	۵/۰۰
	Q2	۳/۸۰	۰/۹۸	۱/۰۰	۵/۰۰
	Q3	۴/۱۳	۱/۰۴	۱/۰۰	۵/۰۰

۵/۰۰	۱/۰۰	۱/۲۳	۳/۷۳	Q4	اقتصادی
۵/۰۰	۱/۰۰	۰/۹۸	۴/۰۰	Q5	
۵/۰۰	۱/۰۰	۰/۹۸	۳/۹۵	Q6	
۵/۰۰	۱/۰۰	۰/۹۶	۳/۹۱	Q7	
۵/۰۰	۱/۰۰	۰/۶۸۹	۳/۹۴۲	نمره کل	
۵/۰۰	۱/۰۰	۱/۱۴	۳/۷۳	Q8	اجتماعی - فرهنگی
۵/۰۰	۱/۰۰	۱/۱۹	۳/۵۲	Q9	
۵/۰۰	۱/۰۰	۰/۸۶	۴/۲۵	Q10	
۵/۰۰	۱/۰۰	۱/۱۵	۳/۹۴	Q11	
۵/۰۰	۱/۰۰	۱/۰۱	۴/۰۰	Q12	
۵/۰۰	۱/۰۰	۰/۹۸	۳/۹۶	Q13	
۵/۰۰	۱/۰۰	۱/۱۱	۴/۰۰	Q14	
۵/۰۰	۱/۰۰	۰/۷۲۵	۳/۹۰۵	نمره کل	زیست محیطی
۵/۰۰	۱/۰۰	۱/۱۶	۳/۷۸	Q15	
۵/۰۰	۱/۰۰	۰/۸۲	۴/۲۷	Q16	
۵/۰۰	۱/۰۰	۱/۱۰	۳/۹۷	Q17	
۵/۰۰	۱/۰۰	۱/۰۶	۴/۰۱	Q18	
۵/۰۰	۱/۰۰	۱/۱۶	۳/۸۰	Q19	خدماتی
۵/۰۰	۱/۰۰	۰/۷۶۸	۳/۹۶۵	نمره کل	
۵/۰۰	۱/۰۰	۰/۹۰	۴/۱۹	Q20	
۵/۰۰	۱/۰۰	۰/۹۲	۴/۲۰	Q21	
۵/۰۰	۱/۰۰	۱/۰۰	۴/۱۳	Q22	
۵/۰۰	۱/۰۰	۱/۱۴	۳/۸۶	Q23	
۵/۰۰	۱/۰۰	۱/۱۶	۳/۸۸	Q24	
۵/۰۰	۱/۰۰	۰/۹۲	۴/۱۸	Q25	
۵/۰۰	۱/۰۰	۱/۰۸	۳/۹۲	Q26	
۵/۰۰	۱/۰۰	۱/۱۷	۴/۰۰	Q27	
۵/۰۰	۱/۰۰	۰/۷۸۰	۴/۰۳۹	نمره کل	

بر اساس نتایج جدول ۲، میانگین تمامی گویه‌ها و مؤلفه‌های ساختارهای کالبدی بالاتر از مقدار متوسط طیف لیکرت (۳) قرار دارد که نشان‌دهنده ارزیابی مثبت پاسخ‌دهندگان از وضعیت این مؤلفه‌ها است. در بعد اقتصادی، میانگین کل برابر با ۳٫۹۴۲ و انحراف معیار آن ۰٫۶۸۹ به دست آمده است که بیانگر وضعیت مطلوب این مؤلفه می‌باشد. در بعد اجتماعی - فرهنگی نیز میانگین کل ۳٫۹۰۵ و انحراف معیار ۰٫۷۲۵ گزارش شده است. همچنین میانگین کل مؤلفه زیست محیطی ۳٫۹۶۵ با انحراف معیار ۰٫۷۶۸ و میانگین کل مؤلفه خدماتی ۴٫۰۳۹ با انحراف معیار ۰٫۷۸۰ محاسبه شده است. مقایسه میانگین‌ها نشان می‌دهد که مؤلفه خدماتی بالاترین میانگین و مؤلفه اجتماعی - فرهنگی پایین‌ترین میانگین را دارا هستند. از سوی دیگر، قرار گرفتن حداقل و حداکثر نمرات تمامی متغیرها در دامنه ۱ تا ۵ بیانگر استفاده کامل پاسخ‌دهندگان از طیف پاسخگویی پرسشنامه است.

جدول ۳. نتایج نرمال بودن مؤلفه‌های ساختارهای کالبدی

متغیرها	ضریب چولگی	خطای استاندارد	ضریب کشیدگی	خطای استاندارد	نتیجه آزمون
اقتصادی	-۰/۹۹۶	۰/۱۱۸	۱/۱۳۷	۰/۲۳۶	نرمال است
اجتماعی - فرهنگی	-۰/۶۱۲	۰/۱۱۹	۰/۳۴۸	۰/۲۳۷	نرمال است
زیست محیطی	-۰/۸۳۲	۰/۱۱۹	۰/۷۶۵	۰/۲۳۷	نرمال است
خدماتی	-۱/۱۵۷	۰/۱۱۸	۱/۸۴۵	۰/۲۳۶	نرمال است

نتایج ارائه شده در جدول ۳ بیانگر آن است که توزیع داده‌های مربوط به مؤلفه‌های ساختارهای کالبدی از الگوی قابل قبولی برخوردار است. مقادیر ضریب چولگی برای تمامی مؤلفه‌ها منفی بوده که نشان‌دهنده تمایل نسبی پاسخ‌ها به سمت مقادیر بالاتر طیف اندازه‌گیری است. در این میان، مؤلفه خدماتی با ضریب چولگی ۱٫۱۵۷- بیشترین میزان عدم تقارن را داشته، در حالی که مؤلفه اجتماعی - فرهنگی با ضریب چولگی ۰٫۶۱۲- به توزیع متقارن نزدیک‌تر است. همچنین مقادیر ضریب کشیدگی در تمامی مؤلفه‌ها مثبت گزارش شده است که بیانگر تمرکز بیشتر داده‌ها پیرامون میانگین نسبت به توزیع نرمال می‌باشد. بیشترین مقدار کشیدگی مربوط به مؤلفه خدماتی (۱٫۸۴۵) و کمترین آن مربوط به مؤلفه اجتماعی - فرهنگی (۰٫۳۴۸) است. مقایسه ضرایب چولگی و کشیدگی نشان می‌دهد که هیچ‌یک از مؤلفه‌ها دارای انحراف شدید از الگوی نرمال نیستند. علاوه بر این، نزدیکی مقادیر خطای استاندارد چولگی و کشیدگی در تمامی متغیرها بیانگر ثبات آماری شاخص‌های توصیفی محاسبه شده است. به طور کلی، الگوی توزیع داده‌ها در چهار مؤلفه اقتصادی، اجتماعی - فرهنگی، زیست محیطی و خدماتی از یک‌نواختی مناسبی برخوردار بوده و تفاوت محسوسی از نظر شکل توزیع میان آن‌ها مشاهده نمی‌شود.

بر این اساس می‌توان نتیجه گرفت که داده‌های پژوهش از نظر ویژگی‌های توزیعی در وضعیت مطلوبی قرار دارند و پراکندگی پاسخ‌ها به گونه‌ای است که تحلیل‌های بعدی بر مبنای آن‌ها از اعتبار آماری کافی برخوردار خواهد بود. همچنین نبود چولگی و کشیدگی شدید در متغیرها نشان می‌دهد که نتایج حاصل از آزمون‌های استنباطی می‌تواند با اطمینان بیشتری تفسیر شود.

جدول ۴. بررسی وضعیت مؤلفه‌های ساختارهای کالبدی با استفاده از آزمون تی تک‌نمونه‌ای

مؤلفه‌های ساختارهای کالبدی	میانگین	مقدار t	Sig	اختلاف میانگین	حد پایین	حد بالا
اقتصادی	۳٫۹۴۳	۲۸٫۱۹۲	۰٫۰۰۰	۰٫۹۴۳	۰٫۸۷۷	۱٫۰۰۹
اجتماعی- فرهنگی	۳٫۹۰۵	۲۵٫۶۷۲	۰٫۰۰۰	۰٫۹۰۵	۰٫۸۳۶	۰٫۹۷۵
زیست‌محیطی	۳٫۹۶۶	۲۵٫۸۳۱	۰٫۰۰۰	۰٫۹۶۵	۰٫۸۹۲	۱٫۰۳۹
خدماتی	۴٫۰۳۹	۲۷٫۴۶۵	۰٫۰۰۰	۱٫۰۳۹	۰٫۹۶۵	۱٫۱۱۴

نتایج آزمون تی تک‌نمونه‌ای نشان می‌دهد که میانگین تمامی مؤلفه‌های ساختارهای کالبدی از مقدار مینا (۳) بالاتر است. در بین مؤلفه‌های مورد بررسی، مؤلفه خدماتی با میانگین ۴٫۰۳۹ بالاترین مقدار را به خود اختصاص داده است. مقدار آماره t برای این مؤلفه برابر با ۲۷٫۴۶۵ و سطح معناداری آن ۰٫۰۰۰ است. همچنین اختلاف میانگین ۱٫۰۳۹ واحدی و قرار گرفتن بازه اطمینان ۹۵ درصدی بین ۰٫۹۶۵ تا ۱٫۱۱۴ بیانگر آن است که وضعیت این مؤلفه به طور معناداری بالاتر از سطح متوسط ارزیابی شده است. مؤلفه زیست‌محیطی با میانگین ۳٫۹۶۶ در رتبه دوم قرار دارد. مقدار آماره t برابر با ۲۵٫۸۳۱ و سطح معناداری ۰٫۰۰۰ نشان‌دهنده معنادار بودن تفاوت میانگین این مؤلفه با مقدار مینا است. همچنین اختلاف میانگین ۰٫۹۶۵ و قرار گرفتن حدود پایین و بالای بازه اطمینان در فاصله ۰٫۸۹۲ تا ۱٫۰۳۹ حاکی از آن است که پاسخ‌دهندگان وضعیت این بعد را مطلوب‌تر از حد متوسط ارزیابی کرده‌اند.

برای مؤلفه اقتصادی نیز میانگین ۳٫۹۴۳ به دست آمده است. مقدار آماره t برابر با ۲۸٫۱۹۲ بوده که بیشترین مقدار آماره t در میان مؤلفه‌های مورد بررسی محسوب می‌شود. اختلاف میانگین ۰٫۹۴۳ و بازه اطمینان ۰٫۸۷۷ تا ۱٫۰۰۹ نشان می‌دهد که ارزیابی پاسخ‌دهندگان از وضعیت اقتصادی ساختارهای کالبدی در سطحی بالاتر از مقدار مینا قرار دارد و این تفاوت از نظر آماری معنادار است. مؤلفه اجتماعی- فرهنگی با میانگین ۳٫۹۰۵ کمترین میانگین را در بین ابعاد مورد مطالعه داراست. با این حال مقدار آماره t برابر با ۲۵٫۶۷۲ و سطح معناداری ۰٫۰۰۰ بیانگر معنادار بودن تفاوت میانگین آن با مقدار معیار است. اختلاف میانگین ۰٫۹۰۵ و قرار گرفتن بازه اطمینان بین ۰٫۸۳۶ تا ۰٫۹۷۵ نیز نشان می‌دهد که این مؤلفه نیز در وضعیت مطلوبی قرار دارد.

به طور کلی مقایسه میانگین‌های به دست آمده نشان می‌دهد که تمامی مؤلفه‌های ساختارهای کالبدی از دیدگاه پاسخ‌دهندگان در سطحی بالاتر از حد متوسط قرار دارند. از نظر مقدار میانگین، مؤلفه‌های خدماتی، زیست‌محیطی، اقتصادی و اجتماعی - فرهنگی به ترتیب رتبه‌های اول تا چهارم را به خود اختصاص داده‌اند. همچنین مثبت بودن اختلاف میانگین در تمامی مؤلفه‌ها و معناداری آماری نتایج بیانگر آن است که هر چهار بعد مورد بررسی از وضعیت نسبتاً مطلوبی برخوردار هستند و در ارزیابی کلی ساختارهای کالبدی نقش مؤثری ایفا می‌کنند.

- تحلیل مدل اندازه‌گیری

جدول ۵. ضرایب استاندارد شده بار عاملی گویه‌های سازه‌های پژوهش

سازه	گویه	بار عاملی
اقتصادی	q1	۰٫۵۶۱
	q2	۰٫۵۵۵
	q3	۰٫۶۵۶
	q4	۰٫۶۴۳
	q5	۰٫۷۵۲
	q6	۰٫۷۳۵
	q7	۰٫۵۶۲
اجتماعی- فرهنگی	q8	۰٫۶۶۶
	q9	۰٫۶۶۵
	q10	۰٫۶۲۲
	q11	۰٫۷۶۰
	q12	۰٫۵۸۷
	q13	۰٫۷۱۱

۰،۷۰۳	q14	زیست محیطی
۰،۷۰۸	q15	
۰،۵۷۴	q16	
۰،۷۹۶	q17	
۰،۷۳۶	q18	
۰،۷۶۰	q19	
۰،۷۶۳	q20	خدماتی
۰،۷۵۳	q21	
۰،۷۱۸	q22	
۰،۷۴۰	q23	
۰،۷۴۵	q24	
۰،۷۱۹	q25	
۰،۶۸۰	q26	
۰،۸۰۵	q27	

نتایج جدول ۵ و شکل ۴ نشان می‌دهد که تمامی بارهای عاملی گویه‌ها از حداقل مقدار قابل قبول ۰،۴۰ بیشتر هستند؛ بنابراین تمامی گویه‌ها از توانایی لازم برای تبیین سازه‌های مربوطه برخوردار بوده و هیچ‌یک از شاخص‌ها نیاز به حذف از مدل اندازه‌گیری ندارند. در سازه اقتصادی، بیشترین بار عاملی مربوط به گویه q5 (۰،۷۵۲) و کمترین مقدار مربوط به q2 (۰،۵۵۵) است. در سازه اجتماعی - فرهنگی، گویه q11 (۰،۷۶۰) بالاترین و گویه q12 (۰،۵۸۷) پایین‌ترین بار عاملی را داراست. در بعد زیست‌محیطی، بیشترین بار عاملی به q17 (۰،۷۹۶) و کمترین آن به q16 (۰،۵۷۴) اختصاص دارد. همچنین در بعد خدماتی، گویه q27 (۰،۸۰۵) بیشترین و گویه q26 (۰،۶۸۰) کمترین بار عاملی را به خود اختصاص داده است. به طور کلی، قرار گرفتن تمامی بارهای عاملی در سطوح مطلوب نشان می‌دهد که گویه‌های پژوهش از همبستگی مناسبی با سازه‌های مربوطه برخوردار بوده و روایی همگرایی مدل اندازه‌گیری مورد تأیید قرار می‌گیرد. همچنین پراکندگی مناسب ضرایب بار عاملی بیانگر آن است که هر یک از گویه‌ها سهم معناداری در تبیین ابعاد اقتصادی، اجتماعی - فرهنگی، زیست‌محیطی و خدماتی ساختارهای کالبدی دارند.

جدول ۶. نتایج بررسی پایایی و روایی همگرایی سازه‌های پژوهش

نتیجه	میانگین واریانس استخراج شده	پایایی ترکیبی	ضریب آلفای کرونباخ	سازه‌های پژوهش
تأیید	۰،۵۱۳	۰،۸۲۹	۰،۷۵۹	اقتصادی
تأیید	۰،۵۵۶	۰،۸۵۴	۰،۷۹۹	اجتماعی - فرهنگی
تأیید	۰،۵۱۷	۰،۸۴۱	۰،۷۶۱	زیست‌محیطی
تأیید	۰،۵۵۰	۰،۹۰۷	۰،۸۸۳	خدماتی

جدول ۶ نتایج ارزیابی پایایی و روایی همگرایی سازه‌های پژوهش را بر اساس سه شاخص ضریب آلفای کرونباخ، پایایی ترکیبی و میانگین واریانس استخراج شده نشان می‌دهد. این شاخص‌ها به منظور بررسی میزان ثبات درونی گویه‌ها و همچنین سنجش توانایی هر سازه در تبیین واریانس شاخص‌های مربوط به خود مورد استفاده قرار گرفته‌اند. به طور معمول، مقادیر بالاتر از ۰،۷۰ برای آلفای کرونباخ و پایایی ترکیبی و مقادیر بالاتر از ۰،۵۰ برای میانگین واریانس استخراج شده، نشان‌دهنده مطلوب بودن مدل اندازه‌گیری است. بر اساس نتایج به‌دست‌آمده، سازه اقتصادی دارای ضریب آلفای کرونباخ ۰،۷۵۹ و پایایی ترکیبی ۰،۸۲۹ است که بیانگر همسانی درونی مناسب گویه‌های این سازه و قابلیت اعتماد مطلوب آن در اندازه‌گیری مفهوم مورد نظر می‌باشد. همچنین مقدار میانگین واریانس استخراج شده این سازه برابر با ۰،۵۱۳ بوده که از حداقل مقدار قابل قبول فراتر است و نشان می‌دهد سازه اقتصادی توانسته است بیش از نیمی از واریانس شاخص‌های خود را تبیین کند.

در سازه اجتماعی - فرهنگی، مقدار ضریب آلفای کرونباخ ۰،۷۹۹ و پایایی ترکیبی ۰،۸۵۴ گزارش شده است که حاکی از انسجام مناسب گویه‌ها و ثبات قابل قبول اندازه‌گیری این سازه می‌باشد. همچنین مقدار میانگین واریانس استخراج شده برابر با ۰،۵۵۶ است که نشان‌دهنده کفایت این سازه در تبیین واریانس شاخص‌های مرتبط و برخوردارگی از روایی همگرایی مطلوب است.

نتایج مربوط به سازه زیست‌محیطی نیز نشان می‌دهد که ضریب آلفای کروناخ آن ۰٫۷۶۱ و پایایی ترکیبی آن ۰٫۸۴۱ است. این مقادیر بیانگر پایایی مناسب و قابلیت اعتماد قابل قبول گویه‌های این سازه هستند. افزون بر این، مقدار میانگین واریانس استخراج‌شده برابر با ۰٫۵۱۷ بوده که نشان می‌دهد شاخص‌های این سازه از همبستگی کافی برخوردار بوده و مفهوم زیست‌محیطی را به‌خوبی نمایندگی می‌کنند. در میان سازه‌های مورد بررسی، سازه خدماتی بالاترین میزان پایایی را به خود اختصاص داده است؛ به‌طوری‌که ضریب آلفای کروناخ آن ۰٫۸۸۳ و پایایی ترکیبی آن ۰٫۹۰۷ گزارش شده است. این نتایج بیانگر انسجام بسیار بالای گویه‌ها و قابلیت اعتماد قوی این سازه در سنجش ابعاد خدماتی است. همچنین مقدار میانگین واریانس استخراج‌شده برابر با ۰٫۵۵۰ بوده که نشان می‌دهد این سازه نیز از روایی همگرایی مطلوب برخوردار است و بخش قابل توجهی از واریانس شاخص‌های خود را تبیین می‌کند. در مجموع، مقادیر آلفای کروناخ و پایایی ترکیبی تمامی سازه‌ها از حد آستانه ۰٫۷۰ بیشتر بوده و مقادیر میانگین واریانس استخراج‌شده نیز در همه موارد از مقدار ۰٫۵۰ فراتر است. بنابراین می‌توان نتیجه گرفت که سازه‌های پژوهش از پایایی مناسب و روایی همگرایی قابل قبول برخوردار هستند و ابزار اندازه‌گیری پژوهش توانایی لازم برای سنجش دقیق متغیرهای مورد مطالعه را دارا می‌باشد.

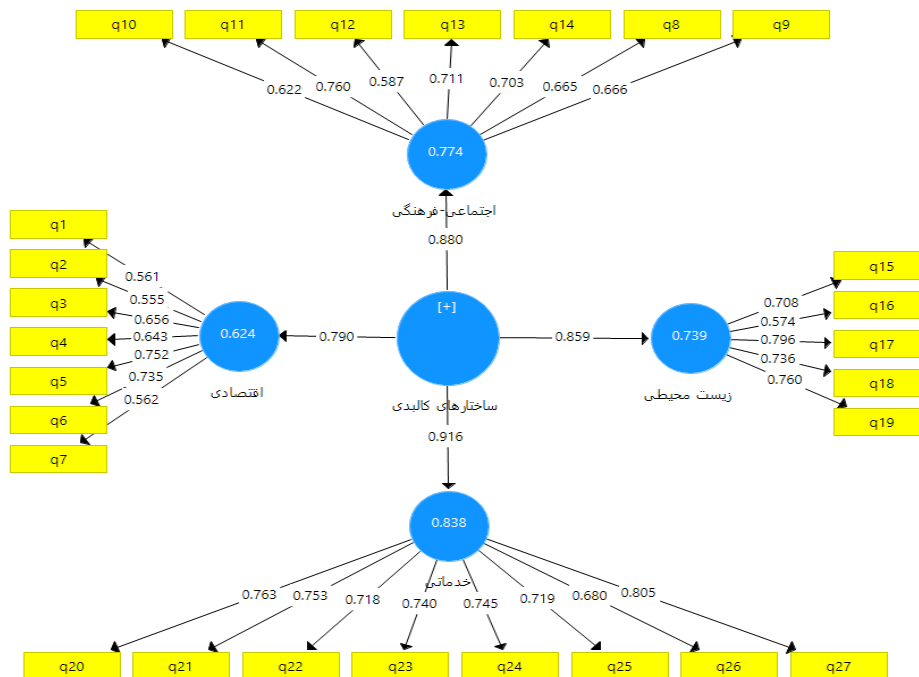
- آزمون روایی واگرا

جدول ۷. نتایج روایی واگرا به روش فورنل و لارکر

متغیرها	اقتصادی	اجتماعی-فرهنگی	زیست‌محیطی	خدماتی
اقتصادی	۰٫۶۴۲			
اجتماعی-فرهنگی	۰٫۵۴۰	۰٫۶۷۵		
زیست‌محیطی	۰٫۵۳۴	۰٫۶۲۳	۰٫۷۱۹	
خدماتی	۰٫۶۲۷	۰٫۵۹۳	۰٫۶۴۶	۰٫۷۴۱

مطابق نتایج جدول ۷، مقدار جذر AVE برای مؤلفه اقتصادی برابر با ۰٫۶۴۲ است که از ضرایب همبستگی آن با مؤلفه‌های اجتماعی-فرهنگی (۰٫۵۴۰)، زیست‌محیطی (۰٫۵۳۴) و خدماتی (۰٫۶۲۷) بیشتر است. همچنین مقدار جذر AVE برای مؤلفه اجتماعی-فرهنگی برابر با ۰٫۶۷۵ بوده که از ضرایب همبستگی آن با سایر مؤلفه‌ها شامل اقتصادی (۰٫۵۴۰)، زیست‌محیطی (۰٫۶۲۳) و خدماتی (۰٫۵۹۳) بزرگ‌تر است. در مورد مؤلفه زیست‌محیطی نیز مقدار جذر AVE برابر با ۰٫۷۱۹ گزارش شده که از ضرایب همبستگی آن با مؤلفه‌های اقتصادی (۰٫۵۳۴)، اجتماعی-فرهنگی (۰٫۶۲۳) و خدماتی (۰٫۶۴۶) بیشتر است. همچنین برای مؤلفه خدماتی مقدار جذر AVE برابر با ۰٫۷۴۱ بوده که از تمامی ضرایب همبستگی آن با سایر سازه‌ها شامل اقتصادی (۰٫۶۲۷)، اجتماعی-فرهنگی (۰٫۵۹۳) و زیست‌محیطی (۰٫۶۴۶) بزرگ‌تر می‌باشد.

بنابراین نتایج حاصل از معیار فورنل و لارکر نشان می‌دهد که تمامی سازه‌های پژوهش دارای تمایز کافی از یکدیگر هستند و هر سازه ارتباط بیشتری با شاخص‌های مربوط به خود نسبت به سایر سازه‌ها دارد. از این رو شرط روایی واگرا در مدل اندازه‌گیری برقرار بوده و می‌توان نتیجه گرفت که مؤلفه‌های اقتصادی، اجتماعی-فرهنگی، زیست‌محیطی و خدماتی از یکدیگر متمایز هستند و مدل اندازه‌گیری پژوهش از روایی واگرای مطلوب و قابل قبولی برخوردار است.



شکل ۴. ارزیابی اعتبار ضرایب استاندارد شده بار عاملی (ارزیابی مدل‌های اندازه گیری)

- ارزیابی مدل ساختاری

پس از تحلیل و بررسی مدل اندازه‌گیری، مدل‌های ساختاری مورد ارزیابی قرار می‌گیرد. مدل ساختاری، مدلی است که در آن روابط بین متغیرهای مکنون مستقل (برون‌زا) و وابسته (درون‌زا) مدنظر است. مدل ساختاری تنها متغیرهای پنهان را به همراه روابط میان آنها بررسی می‌کند. معیار اول در بررسی برازش مدل ساختاری، ضرایب معناداری t است. چنانچه مقدار به دست آمده بیشتر از حداقل آماره در سطح مورد اطمینان در نظر گرفته شده باشد، آن رابطه یا فرضیه تأیید می‌شود. در سطح معناداری ۹۰ درصد، ۹۵ درصد و ۹۹ درصد این مقدار به ترتیب با حداقل آماره ۱،۶۴، ۱،۹۶ و ۲،۵۸ مقایسه می‌شود. با توجه به نمودار ۲-۴، بین تمامی متغیرهای مستقل و وابسته موجود در مدل مقدار t بزرگ‌تر از ۱،۹۶ بوده و در سطح ۹۵ درصد معنادار هستند و به عبارتی مناسب بودن مدل ساختاری را نشان می‌دهد.

ضریب تعیین^۱ معیاری برای ارزیابی قدرت تأثیر متغیرهای برون‌زا بر متغیرهای درون‌زا در مدل ساختاری است. مقادیر ۰،۱۹، ۰،۳۳، ۰،۶۷ و ۰،۳۳ به ترتیب به عنوان سطوح ضعیف، متوسط و قوی ضریب تعیین در نظر گرفته می‌شوند. هرچه R^2 سازه‌های درون‌زای مدل بالاتر باشد، نشان‌دهنده برازش بهتر مدل است. اگر یک سازه درون‌زا تنها توسط یک یا دو سازه برون‌زا تحت تأثیر قرار گیرد، مقدار R^2 بالاتر از ۰،۳۳ نشان‌دهنده رابطه‌ای قوی است. همچنین با افزایش تعداد متغیرهای مستقل تأثیرگذار بر یک متغیر وابسته، انتظار می‌رود مقدار ضریب تعیین بالاتری برای دستیابی به برازش مطلوب مدل لازم باشد.

جدول ۸. ضرایب R^2 متغیرهای اصلی پژوهش

متغیرها	R^2
اقتصادی	۰،۶۲۴
اجتماعی-فرهنگی	۰،۷۷۴
زیست محیطی	۰،۷۳۹
خدماتی	۰،۸۳۸

با توجه به جدول شماره ۸ و شکل شماره ۴ (اعداد درون دایره‌ها)، مقادیر ضریب تعیین برای تمامی متغیرهای درون‌زا قابل قبول و مناسب می‌باشد. معیار Q^2 یا شاخص قدرت پیش‌بینی که توسط استون و گیسر ارائه شد، توانایی مدل ساختاری در پیش‌بینی متغیرهای وابسته (سازه‌های درون‌زا) را ارزیابی می‌کند. مقادیر ۰،۰۲، ۰،۱۵ و ۰،۳۵ به ترتیب نشان‌دهنده قدرت پیش‌بینی ضعیف، متوسط و قوی مدل هستند. این معیار بر این ایده استوار است که اگر روابط بین سازه‌ها به درستی تعریف شده باشد،

مدل باید بتواند شاخص‌های سازه‌های درون‌زا را به طور مؤثر پیش‌بینی کند و در نتیجه فرضیه‌های تحقیق را به شکل معنایی تأیید نماید. جدول شماره ۹ ضرایب Q^2 متغیرهای اصلی پژوهش را نشان می‌دهد.

جدول ۹. ضرایب Q^2 متغیرهای اصلی پژوهش

متغیرها	Q^2
اقتصادی	۰,۲۳۵
اجتماعی-فرهنگی	۰,۳۲۷
زیست‌محیطی	۰,۳۵۴
خدماتی	۰,۴۲۹

نتایج جدول ۹ نشان می‌دهد که مقادیر شاخص Q^2 برای تمامی متغیرهای درون‌زای پژوهش مثبت و در سطح قابل قبولی قرار دارند که بیانگر برخورداری مدل از توان پیش‌بینی مناسب است. در میان ابعاد مورد بررسی، مؤلفه خدماتی با مقدار ۰,۴۲۹ بالاترین توان پیش‌بینی را دارا بوده و نشان می‌دهد که مدل در تبیین و پیش‌بینی شاخص‌های مرتبط با این بعد عملکرد بسیار مطلوبی دارد. پس از آن، مؤلفه زیست‌محیطی با مقدار ۰,۳۵۴ قرار گرفته که بیانگر قدرت پیش‌بینی قوی مدل در این بعد است. همچنین مقدار شاخص Q^2 برای مؤلفه اجتماعی - فرهنگی برابر با ۰,۳۲۷ به دست آمده است که حاکی از توان پیش‌بینی مناسب مدل برای این سازه می‌باشد. در نهایت، مؤلفه اقتصادی با مقدار ۰,۲۳۵ کمترین مقدار Q^2 را در میان متغیرهای مورد مطالعه به خود اختصاص داده است؛ با این حال این مقدار همچنان بالاتر از حداقل معیار قابل قبول بوده و نشان‌دهنده قابلیت پیش‌بینی مناسب مدل در این بعد است.

به طور کلی، مثبت بودن مقادیر Q^2 و قرار گرفتن آن‌ها در سطوح متوسط تا قوی نشان می‌دهد که ساختار مفهومی پژوهش از توان کافی برای پیش‌بینی سازه‌های درون‌زا برخوردار است. همچنین مقایسه مقادیر به دست آمده نشان می‌دهد که قدرت پیش‌بینی مدل در ابعاد مختلف یکسان نبوده و بیشترین توان پیش‌بینی مربوط به مؤلفه خدماتی و کمترین آن مربوط به مؤلفه اقتصادی است. این یافته‌ها بیانگر آن است که مدل پیشنهادی پژوهش در تبیین ابعاد مختلف ساختارهای کالبدی از قابلیت پیش‌بینی مطلوبی برخوردار بوده و از منظر اعتبار ساختاری در وضعیت مناسبی قرار دارد.

جدول ۱۰. ضرایب مسیر استاندارد شده و مقدار t بین متغیر مستقل با متغیرهای وابسته

متغیر اصلی	مؤلفه‌ها	ضریب مسیر (β)	مقدار t
مؤلفه‌های ساختارهای کالبدی	اقتصادی	۰,۷۹۰	۳۲,۳۱۹
	اجتماعی-فرهنگی	۰,۸۸۰	۵۳,۳۹۲
	زیست‌محیطی	۰,۸۵۹	۵۱,۸۷۸
	خدماتی	۰,۹۱۶	۸۳,۱۵۷

نتایج جدول ۱۰ نشان‌دهنده میزان ارتباط مؤلفه‌های مختلف با سازه اصلی ساختارهای کالبدی است. همان‌گونه که مشاهده می‌شود، تمامی ضرایب مسیر مثبت بوده و مقادیر آماره t نیز در سطح بسیار بالایی قرار دارند که بیانگر ارتباط قوی هر یک از مؤلفه‌ها با سازه اصلی پژوهش است. در بین مؤلفه‌های مورد بررسی، مؤلفه خدماتی با ضریب مسیر ۰,۹۱۶ بیشترین ارتباط را با ساختارهای کالبدی دارد. همچنین مقدار آماره t برابر ۸۳,۱۵۷ بوده که بالاترین مقدار در میان تمامی مؤلفه‌ها محسوب می‌شود. این یافته نشان می‌دهد که بعد خدماتی سهم بیشتری در تبیین سازه ساختارهای کالبدی داشته و نقش برجسته‌تری در شکل‌گیری آن ایفا می‌کند. پس از آن، مؤلفه اجتماعی - فرهنگی با ضریب مسیر ۰,۸۸۰ قرار دارد. مقدار آماره t برابر ۵۳,۳۹۲ برای این مؤلفه بیانگر ارتباط بسیار قوی آن با سازه اصلی است. این نتیجه نشان می‌دهد که شاخص‌های اجتماعی - فرهنگی از عوامل مهم و تأثیرگذار در تبیین ساختارهای کالبدی به شمار می‌روند.

برای مؤلفه زیست‌محیطی نیز ضریب مسیر ۰,۸۵۹ به دست آمده است و مقدار آماره t برابر ۵۱,۸۷۸ گزارش شده است. مقدار بالای ضریب مسیر نشان می‌دهد که این مؤلفه نیز سهم قابل توجهی در تبیین ساختارهای کالبدی دارد و از ابعاد مهم این سازه محسوب می‌شود. در نهایت، مؤلفه اقتصادی با ضریب مسیر ۰,۷۹۰ کمترین مقدار را در میان ابعاد مورد مطالعه داراست. با این

حال، مقدار آماره t برابر ۳۲،۳۱۹ نشان می‌دهد که این مؤلفه نیز ارتباط قوی و معناداری با سازه اصلی دارد و نقش آن در تبیین ساختارهای کالبدی قابل توجه است.

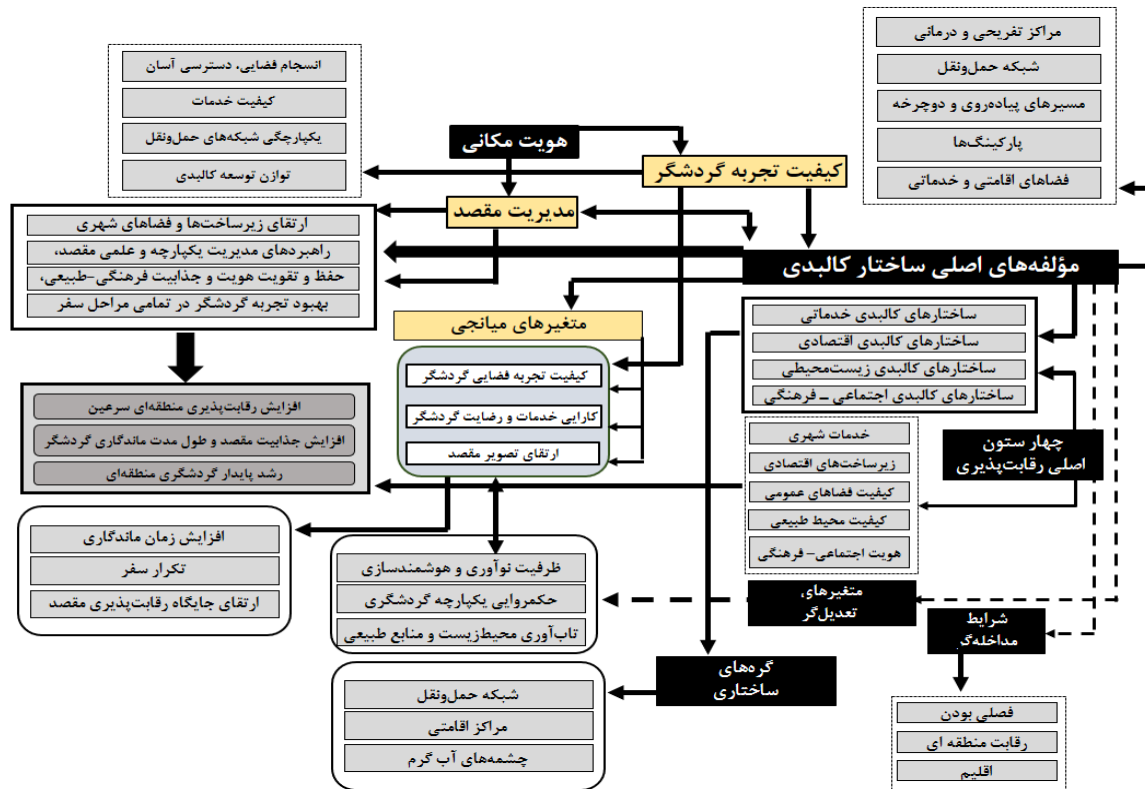
به طور کلی، مقایسه ضرایب مسیر نشان می‌دهد که مؤلفه‌های خدماتی، اجتماعی - فرهنگی، زیست‌محیطی و اقتصادی به ترتیب بیشترین تا کمترین سهم را در تبیین سازه ساختارهای کالبدی دارند. همچنین بالا بودن مقادیر آماره t در تمامی روابط بیانگر آن است که هر چهار مؤلفه از قدرت تبیین مناسبی برخوردار بوده و در شکل‌گیری سازه ساختارهای کالبدی نقش مؤثری ایفا می‌کنند.

نتیجه‌گیری

پژوهش حاضر با هدف سنجش تأثیر ساختارهای کالبدی بر رقابت‌پذیری گردشگری در شهر سرعین انجام شد. یافته‌ها نشان داد که هر چهار بُعد ساختار کالبدی - اقتصادی، اجتماعی-فرهنگی، زیست‌محیطی و خدماتی وضعیتی بالاتر از حد متوسط دارند و تأثیر معناداری بر رقابت‌پذیری مقصد گردشگری شهر سرعین ایفا می‌کنند. بر اساس نتایج مدل‌سازی معادلات ساختاری، بُعد خدماتی با بالاترین ضریب مسیر (۰.۹۱۶) قوی‌ترین تأثیر را دارد و پس از آن به ترتیب ابعاد اجتماعی-فرهنگی (۰.۸۸۰)، زیست‌محیطی (۰.۸۵۹) و اقتصادی (۰.۷۹۰) قرار می‌گیرند. این امر نشان می‌دهد که توسعه زیرساخت‌های خدماتی مانند اقامتگاه‌ها، مراکز خرید، امکانات درمانی و تفریحی نقش محوری در جذب گردشگر و ارتقای جایگاه رقابتی شهر ایفا می‌کند. همچنین، ابعاد اجتماعی - فرهنگی و زیست‌محیطی به عنوان عوامل مکمل، نقش بسزایی در ایجاد تجربه مطلوب برای گردشگران و پایداری مقصد دارند. تاکنون هیچ پژوهشی به‌طور همزمان تأثیر مستقیم و غیرمستقیم ساختارهای کالبدی شهری را بر رقابت‌پذیری گردشگری در شهرهای کوچک با پتانسیل بالا (مانند سرعین) بررسی نکرده بود. تمرکز بر ویژگی‌های منحصر به فرد طبیعی و فرهنگی شهر سرعین (مانند چشمه‌های آب گرم، کوه سبلان و جاذبه‌های تاریخی) و ارائه مدلی بومی شده، تمایز اصلی این تحقیق با مطالعات پیشین است. استفاده از روش پیمایشی گسترده و به‌کارگیری مدل‌سازی معادلات ساختاری در نرم‌افزار اسمارت پی ال اس، امکان سنجش عینی و تحلیل روابط پیچیده بین متغیرها را فراهم کرد. یافته‌های این تحقیق با نتایج امیری و عزیززاده مقدم (۱۴۰۴) در مورد نقش زیرساخت‌های سخت‌افزاری و نرم‌افزاری و با پژوهش فرهادی‌خواه و همکاران (۱۴۰۳) در مورد اهمیت زیرساخت‌ها و قوانین در رقابت‌پذیری گردشگری همسو است. تأکید بر بُعد خدماتی به عنوان قوی‌ترین پیشران، یافته‌ای مشابه با تحقیق خانی و همکاران (۱۴۰۴) در شناسایی فرصت‌های کارآفرینی مرتبط با خدمات گردشگری است. در مقابل، این پژوهش در تضاد نسبی با یافته‌های مهدوی هریس و همکاران (۱۴۰۳) و صیدایی و همکاران (۱۴۰۳) قرار دارد که بر نقش کم‌رنگ‌تر عوامل فرهنگی و تاریخی در ساختار کالبدی روستاها تأکید داشتند. این تفاوت می‌تواند ناشی از ماهیت شهری و گردشگرپذیر بودن سرعین در مقابل بافت روستایی مورد مطالعه آن تحقیقات باشد. از منظر بین‌المللی، یافته‌ها هم‌سو با مطالعاتی مانند تیانتیان و همکاران (۲۰۲۵) و اکونومو و هلکس (۲۰۲۴) است که بر پیوند توسعه گردشگری با معیارهای زیست‌محیطی، نوآوری و رفاه اجتماعی تأکید دارند. این پژوهش با محدودیت‌هایی همراه بود همچون این مورد که این پژوهش تنها در شهر سرعین انجام شده و تعمیم نتایج به سایر شهرهای کوچک گردشگری نیازمند مطالعات تطبیقی است. جمع‌آوری داده‌ها در یک مقطع خاص زمانی انجام شده و امکان ردیابی تغییرات طولی مدت را فراهم نمی‌کند. با وجود جامع بودن روش کمی، تکمیل یافته‌ها با روش‌های کیفی (مانند مصاحبه با ذی‌نفعان) می‌توانست درک عمیق‌تری از مکانیسم تأثیرات فراهم کند. داده‌ها عمدتاً از شهروندان و فعالان داخلی گردشگری جمع‌آوری شده و دیدگاه گردشگران ورودی به‌طور کامل پوشش داده نشده است. پیشنهادهای پژوهش به شرح زیر می‌باشد:

- ۱- اولویت‌دهی به پروژه‌هایی مانند گسترش اقامتگاه‌های باکیفیت، مراکز تجاری مدرن، سیستم حمل‌ونقل کارآمد و مراکز سلامت و تفریحی.
- ۲- برنامه‌ریزی برای حفاظت از چشمه‌های آب گرم، منظره کوه سبلان و بناهای تاریخی در کنار توسعه زیرساخت‌های اکوتوریسم و گردشگری فرهنگی.
- ۳- استفاده از ظرفیت‌های منحصر به فرد سرعین در بازاریابی ملی و بین‌المللی و تسهیل ورود گردشگران خارجی.

مدل نهایی پژوهش نشان می‌دهد که ساختارهای کالبدی به عنوان یک متغیر برون‌زا، از طریق چهار بعد اقتصادی، اجتماعی-فرهنگی، زیست‌محیطی و خدماتی (که به عنوان متغیرهای درون‌زا عمل می‌کنند) بر رقابت‌پذیری مقصد گردشگری شهر سرعین تأثیر می‌گذارد. برآزش مناسب مدل (با شاخص‌های R^2 و Q^2 قابل قبول) و معناداری تمامی مسیرها، روایی و قابلیت اتکای این مدل را تأیید می‌کند. این مدل می‌تواند به عنوان چارچوبی برای برنامه‌ریزی و ارزیابی توسعه کالبدی در جهت تقویت رقابت‌پذیری گردشگری در شهرهای مشابه مورد استفاده قرار گیرد. ارائه مدل سنجش تاثیر ساختارهای کالبدی بر رقابت‌پذیری مقصد گردشگری در شهر سرعین بر اساس یافته‌های پژوهش در شکل شماره ۵ ارائه می‌شود.



شکل ۵. ارائه مدل سنجش تاثیر ساختارهای کالبدی بر رقابت‌پذیری مقصد گردشگری در شهر سرعین

References

- Abdollahpour, J., & Heydari, G. R. (2023). Examining general energy policies and the application of a social approach in upstream documents. *Strategic and Macro Policies*, 11(43), 477–518. <https://doi.org/10.30507/jmsp.2023.354524.2467> (In Persian)
- Amiri, M., & Alizadeh Moghadam, A. A. (2025). Identifying effective drivers of cultural tourism development with an emphasis on performing arts using a futures studies approach: Case study of Tehran metropolis. *Future Cities Vision Quarterly*, 6(2), 155–169. <http://jvfc.ir/article-1-439-fa.html> (In Persian)
- Andrades, L., & Dimanche, F. (2017). Destination competitiveness and tourism development in Russia: Issues and challenges. *Tourism management*, 62, 360-376. <https://doi.org/10.1016/j.tourman.2017.05.008>.
- Barbosa, A. D. P. A., Fischmann, A. A., & Costa, B. K. (2024). Tourism competitiveness and social progress: A systematic literature review. *Journal of Hospitality and Tourism Management*, 59, 309-323. <https://www.sciencedirect.com/science/article/pii/S1447677024000548>.
- Bellato, L., & Pollock, A. (2025). Regenerative tourism: A state-of-the-art review. *Tourism Geographies*, 27(3-4), 558-567. <https://doi.org/10.1080/14616688.2023.2294366>
- Carmona, M. (2021). *Public places urban spaces: The dimensions of urban design*. Routledge. <https://www.routledge.com/Public-Places-Urban-Spaces-The-Dimensions-of-Urban-Design/Carmona/p/book/9781138067783>

- Crouch, G. I. (2011). Destination competitiveness: An analysis of determinant attributes. *Journal of travel research*, 50(1), 27-45. <https://doi.org/10.1177/0047287510362776>.
- Delshad, A. (2021). Analysis of the competitiveness of urban tourism destinations in Iran. *Urban Tourism*, 11(38), 63–90. <https://doi.org/10.22111/gajj.2021.6040> (In Persian)
- Delshad, A. (2021). The impact of smartness on the competitiveness of Yazd tourism destination. *Geographical Explorations of Desert Regions*, 9(1), 106–129. <https://www.noormags.ir/view/fa/articlepage/1792693> (In Persian)
- Dwyer, L., & Kim, C. (2003). Destination competitiveness: determinants and indicators. *Current issues in tourism*, 6(5), 369-414. <https://doi.org/10.1080/13683500308667962>.
- Ekonomou, G., & Halkos, G. (2024). Exploring the concept of tourism competitiveness across the OECD countries. *Current Issues in Tourism*, 1-20. DOI: 10.1080/13683500.2024.2388803
- Gursoy, D., Li, Y., & Song, H. (2023). ChatGPT and the hospitality and tourism industry: an overview of current trends and future research directions. *Journal of hospitality marketing & management*, 32(5), 579-592. <https://doi.org/10.1080/19368623.2023.2211993>.
- Hall, C. M., & Page, S. J. (2014). *The geography of tourism and recreation: Environment, place and space*. Routledge. <https://www.routledge.com/The-Geography-of-Tourism-and-Recreation-Environment-Place-and-Space/Hall-Page/p/book/9780415833998>.
- Harris, M., Shariatpanahi, M., Danaei, F., & Sousanpour, A. (2024). Factors affecting the formation process of the physical structure of villages in Shemiranat County. *Spatial Pattern Research Quarterly*, 3(9), 339–345. <http://georesearch.ir/article-1-1642-fa.html> (In Persian)
- Hart, P. F., & Rodgers, W. (2024). Competition, competitiveness, and competitive advantage in higher education institutions: a systematic literature review. *Studies in Higher Education*, 49(11), 2153-2177. <https://doi.org/10.1080/03075079.2023.2293926>
- Hazeri Niri, H., Nezafat Takleh, B., & Jami, M. (2025). Estimating the tourism capability of Sarein County based on a sustainability-oriented model. *Tourism*, 14(15), 76–93. <https://doi.org/10.71740/ges.2025.1220489> (In Persian)
- Hemmati Golian, S. E., Nasimi, M. A., & Asgari, M. H. (2024). Designing and structurally explaining a sustainable competitive advantage model for maritime tourism in the Ports and Maritime Organization. *Marine Management Science Studies*, 5(3), 123–149. <https://www.sid.ir/paper/1507577/fa> (In Persian)
- Hosseinabadi, S., Zarei, A., & Mahmoudi-Nasab, A. A. (2024). Investigation of the formation of the historical market of Birjand and identification of its physical elements and structure. *Greater Khorasan Research Journal*, e205229. <https://doi.org/10.22034/jgk.2024.429313.1181> (In Persian)
- Javedan, M., Tolouei, S., & Mehraban, F. (2021). Analysis of the impact of organizational capacity on the competitiveness of spa tourism destinations: The case of Sarein city. *Tourism Management Studies Quarterly*, 16(56), 83–129. <https://doi.org/10.22054/tms.2021.63304.2603> (In Persian)
- Jing, X., Huang, J., Wei, X., & Wang, W. (2025). Green Finance, Business Environment Optimization, and the Integrated Development of the Culture–Tourism Industry. *Finance Research Letters*, 109268. <https://www.sciencedirect.com/science/article/pii/S1544612325025176>
- Khani, G., Ghafourian Shagerdi, A., & Sanaei, M. (2025). Presenting a model of entrepreneurial opportunities in the tourism industry: The case of Taybad County. *Social Business*, 2(2), 174–194. <https://doi.org/10.22059/jsbu.2025.397773.1039> (In Persian)
- Khanzadeh, H., Rahnavard, F., Bamdad, N., & Mahmoudzadeh, M. (2021). An explanatory model of tourism competitiveness in tourist cities of Iran. *Modern Marketing Research*, 11(2), 45–68. <https://sid.ir/paper/1045449/fa> (In Persian)
- Lynch, K. (2023, November). The image of the city (1960). In *Anthologie zum Städtebau. Band III: Vom Wiederaufbau nach dem Zweiten Weltkrieg bis zur zeitgenössischen Stadt* (pp. 481-488). Gebr. Mann Verlag. <https://cus.ubt-uni.net/wp-content/uploads/2024/11/Kevin-Lynch-The-Image-of-the-City.pdf>.
- Mior Shariffuddin, N. S., Azinuddin, M., Hanafiah, M. H., & Wan Mohd Zain, W. M. A. (2023). A comprehensive review on tourism destination competitiveness (TDC) literature. *Competitiveness Review: An International Business Journal*, 33(4), 787-819. <https://doi.org/10.1108/CR-04-2021-0054>.

- Mira, M. R., Moura, A., & Breda, Z. (2016). Destination competitiveness and competitiveness indicators: Illustration of the Portuguese reality. *TÉKHNE - Review of Applied Management Studies*, 14(2), 90–103. <https://www.sciencedirect.com/science/article/pii/S1645991116300068>
- Mohammadi, R., & Sazmand, B. (2024). ASEAN and the competition between China and the United States in Southeast Asia. *Strategic Studies of International Policy*, 7(13), 49074. <https://doi.org/10.22080/jpir.2024.25885.1343> (In Persian)
- Momenian, A., Mirgholami, M., Bilali Eskoui, A., & Maleki, A. (2022). Evaluation of the physical condition of the city toward energy consumption optimization: The case of Roshdiah neighborhood, Tabriz. *Journal of Geographic Spatial Planning*, 12(3), 89–104. <https://doi.org/10.30488/gps.2022.351226.3561> (In Persian)
- Moradi, E., Ehsani, M., Saffari, M., & Hosseini, R. N. S. (2022). Developing an integrated model for the competitiveness of sports tourism destinations. *Journal of destination marketing & management*, 26, 100743. <https://www.sciencedirect.com/science/article/pii/S2212571X22000555>
- Nasr Esfahani, A., Bagheri Moghadam, N., Nazemi, A., & Maleki, A. (2021). Scenario planning for the future of Iran's energy using an integrated framework and morphological analysis. *Rahyaft*, 31(3), 35–56. <https://doi.org/10.22034/rahyaft.2022.10930.1276> (In Persian)
- Olalere, F. E., & Shuaib, A. A. (2015). Starting small but getting big: The new shape of small and medium industries. *International Journal of Innovation, Management and Technology*, 6(2), 144–147. <https://doi.org/10.7763/IJIMT.2015.V6.592>
- Parizadi, T., Saeidi, O., Razavi, S. M., & Hajian, M. (2024). Analysis of tourism impacts on the economic development of small-scale cities based on a futures studies approach: The case of Izeh city. *Geography and Planning*, 28(88), 257–282. <https://doi.org/10.22034/gp.2023.54761.3080> (In Persian)
- Rheeders, T. (2022). A review of the determinants of tourism destination competitiveness. *Journal of Contemporary Management*, 19(2), 238–268. <https://doi.org/10.35683/jcman1008.166>
- Ritchie, J. B., & Crouch, G. I. (2003). *The competitive destination: A sustainable tourism perspective*. Cabi. https://books.google.com/books/about/The_Competitive_Destination.html?id=yvydAWAAQBAJ
- Seydaei, S. E., Vazin, N., & Mirbagheri, N. (2024). Evaluation of the sustainability of the physical structure of rural housing in Lenjan County against earthquakes. *Regional Geography and Planning*, 14(57), 547–559. <https://doi.org/10.22034/jgeoq.2025.430948.4081> (In Persian)
- Tiantian, G., Wang, J., Tao, R., Yang, L., & Lan, X. (2025). Effects of environmental regulation on tourism industry development: Evidence from China. *Economic Analysis and Policy*. <https://doi.org/10.1016/j.eap.2025.10.012>
- Wang, M., Liu, J., Zhang, S., Zhu, H., & Zhang, X. (2022). Spatial pattern and micro-location rules of tourism businesses in historic towns: A case study of Pingyao, China. *Journal of Destination Marketing & Management*, 25, 100721. <https://doi.org/10.1016/j.jdmm.2022.100721>
- Yang, J., Li, J., Xu, F., Li, S., Zheng, M., & Gong, J. (2022). Urban development wave: Understanding physical spatial processes of urban expansion from density gradient of new urban land. *Computers, Environment and Urban Systems*, 97, 101867. <https://doi.org/10.1016/j.compenvurbsys.2022.101867>
- Zhang, T., Yin, P., & Peng, Y. (2021). Effect of commercialization on tourists' perceived authenticity and satisfaction in the cultural heritage tourism context: Case study of Langzhong ancient city. *Sustainability*, 13(12), 6847. <https://doi.org/10.3390/su13126847>
- Zeynali Azim, A., Salji, N., & Honarjoo, M. (2025). Assessing the factors affecting the development of a sustainable smart city in Tabriz from the perspective of sense of place. *Urban Environment Planning and Development*, 5(18), 79–98. <https://doi.org/10.30495/JUEP.2050.910177>