

## شناسایی و امکان‌سنجی پهنه‌های مساعد برای ایجاد مراکز اقامتی گردشگری با استفاده از مدل (AHP) و (GIS) (مطالعه موردی: دهستان گلکمان شهرستان

چناران)

علی اصغر کدیور<sup>۱</sup>

عضو هیات علمی دانشگاه پیام نور

محمدعلی داوریار

عضو هیات علمی دانشگاه پیام نور

مهدی وفایی

کارشناس ارشد جغرافیا و برنامه‌ریزی روستایی

تاریخ پذیرش مقاله: ۱۳۹۵/۱۲/۲۴

تاریخ دریافت مقاله: ۱۳۹۵/۱۰/۰۵

### چکیده

بر اساس آمار و گزارش‌های سازمان جهانی گردشگری، امروزه جریان گردشگری به یکی از پررونق‌ترین و گسترده‌ترین فعالیت‌های اقتصادی جهان تبدیل شده به طوری که در بیش از ۱۵۰ کشور، یکی از پنج منبع اصلی درآمد و ارزآوری محسوب می‌شود. در همین راستا فعالیت‌های مربوط به میهمان‌داری و پذیرایی گردشگران یکی از بخشهای اصلی اقتصاد گردشگری را تشکیل می‌دهد که ظرفیت بالایی برای ایجاد اشتغال و درآمد بویژه در نواحی روستایی دارا می‌باشد. با توجه به این مهم و همچنین اثرات مثبت فعالیت‌های گردشگری در اقتصاد محل و زندگی افراد کم‌برخوردار، شناخت ظرفیت‌های گردشگری نواحی و مناطق به منظور ساماندهی فعالیت‌ها و مکان‌های گردشگری پذیر در جهت افزایش رضایت گردشگران و نشت اقتصادی بیشتر برای جامعه میزبان و همچنین حفاظت زیست‌بوم‌ها اهمیت فراوان یافته است. در این رهگذر این پژوهش شناسایی پهنه‌های مساعد و مجاز دهستان گلکمان شهرستان چناران به عنوان یک تفرجگاه پیرامون شهری را به منظور استقرار اقامت‌گاه‌های دائم و موقت گردشگری هدف قرار داده است. روش انجام پژوهش توصیفی - تحلیلی با اهداف کاربردی است که از طریق مطالعات اسنادی و میدانی محقق شده است. برای تجزیه و تحلیل داده‌ها از مدل سلسله مراتبی (AHP) و همچنین نرم‌افزار GIS استفاده شده است. در روش سلسله مراتبی AHP ابتدا عوامل مؤثر پهنه‌بندی به کمک متخصصین مربوطه شناسایی و سپس بوسیله روش سلسله مراتبی، وزن‌دهی شده و در انتها معیارهای (لایه‌ها) بدست آمده با توجه به وزن هر معیار بوسیله توابع overlay در نرم‌افزار GIS تلفیق شده و امتیاز هر پهنه با توجه به کل عوامل مؤثر و وزن آنها بدست آمده است. نتایج پژوهش نشان می‌دهد معیارهای طرح شده عمدتاً بر بنیان جاذبه‌های طبیعی ناحیه استوار است براین اساس پهنه‌های موجود در دهستان گلکمان جهت استقرار مراکز اقامتی و کمپ‌های گردشگری به سه دسته ممنوع، مشروط و مجاز تقسیم می‌شود. از یافته‌های دیگر پژوهش وجود تنها ۱۷ درصد پهنه‌های مجاز با پتانسیل بالا برای استقرار مراکز اقامتی است که باید برای سرمایه‌گذاری و احداث تأسیسات مورد توجه قرار گیرد.

**واژگان کلیدی:** مراکز اقامتی گردشگری - تحلیل سلسله مراتبی (AHP) - پهنه بندی - دهستان گلکمان.

## - درآمد

گردشگر در عصر پسامدرن جایگاه مهمی در عرصه اقتصادی - اجتماعی جهان پیدا نموده به طوری که جریان گردشگری در حال حاضر با داشتن نزدیک به ده درصد از شاغلین و ۱۲۴۵ میلیارد دلار ارزش صادرات در سطح جهان یکی از سریعترین رشدهای اقتصادی را در شش دهه گذشته به خود اختصاص داده است ((UNWTO, 2015). از طرفی بر اساس آمار سازمان جهانی گردشگری، تعداد گردشگرانی که در سال ۲۰۱۴ در سطح کشورهای جهان جایجا شده‌اند به ۱۱۳۳ میلیون نفر رسیده و در  $\frac{4}{5}$  کشورها، (بیش از ۱۵۰ کشور در سطح جهان) گردشگری یکی از پنج منبع اصلی تأمین ارز خارجی محسوب می‌شود (همان منبع، ۲۰۱۴). در این بین یکی از ویژگی‌های مهم جریان گردشگری در عصر پسامدرن حرکت پول و گردشگر از مرکز به پیرامون است یعنی یک جریان مداوم سرمایه و انسان از مرکز به پیرامون وجود دارد به گونه‌ای که هیچ رشته اقتصادی دیگر در بخش صنعت، خدمات و کشاورزی این همه انسان را از مراکز عمده سکونتی و شهرهای بزرگ به سوی مناطق دور افتاده (کوهستان، جنگل، صحرا، سواحل، روستا و کشورهای حاشیه) به حرکت در نمی‌آورد (پاپلی یزدی و سقایی، ۱۳۸۵: ۱۱ - ۱۰). این ظرفیت در شرایطی فراهم شده که طی دهه‌های اخیر تحولات گسترده اقتصادی، اجتماعی و بویژه فن‌آوری، محدودیت‌های جدی برای اشتغال و درآمد در خرده نواحی بویژه روستاها بوجود آورده است. این تحولات باعث شده در بسیاری از کشورها گردشگری حتی به عنوان آلترناتیوی منحصر به فرد برای اقتصاد، از تشویق و حمایت فراوان دولت برخوردار گردیده که علاوه بر تقویت اقتصاد نواحی خرد، بهبود وضعیت جوامع محلی را نیز سبب گردیده است (FIEISCHER, 1997: 368).

در نظام گردشگری، جاذبه‌ها اساس جریان گردشگری و تسهیلات و امکانات بویژه مراکز اقامتی مکمل جاذبه‌ها است. تسهیلات و امکانات مورد نیاز گردشگران را می‌توان در سه سطح تسهیلات و امکانات اقامتی، خدماتی و تجاری دسته بندی کرد. در پردازش امکانات و تسهیلات اقامتی توجه به چگونگی مکان‌یابی و ساماندهی فضایی چه در مقیاس جغرافیایی و چه در مقیاس مکان اقامت، مثل هتل‌ها و رستورانها در الویت برنامه‌ریزی قرار دارد (پاپلی و سقایی، ۱۳۸۵: ۱۲۸). مکان‌یابی فرایندی است که با ارزیابی محیط فیزیکی ضمن تأمین شرایط مناسب، فعالیت‌های انسانی را مورد پشتیبانی قرار می‌دهد و مکان‌یابی بهینه سعی دارد با قانونمند کردن شاخص‌ها و عوامل تأثیر گذار در تصمیم‌گیری و یافتن راهکارهای منطقی، تصمیم‌گیران و برنامه‌ریزان را در انتخاب مکان‌های مناسب برای انجام فعالیت‌ها یاری رساند. این عملیات بدون در نظر گرفتن روابط مکانی و ژئومتری فضا نتایج نامناسبی به دنبال دارد (سلیمی و همکاران، ۱۳۹۱). بر این مبنا منطقه‌بندی گردشگری برای ایجاد یک توازن در پذیرش گردشگر و بومی - سازی آن برای تطبیق با محیط انسانی و طبیعی اهمیت دوچندان یافته است. از این رو با توجه به گستره گردشگری و طیف وسیع تغییرات آن در بین مناطق مختلف، ضروریست که در فرآیند برنامه‌ریزی ملی گردشگری، زمینه توسعه آن در سطوح منطقه‌ای و محلی مهیا شود (کدیور و همکاران، ۱۳۸۴: ۱۲).

گردشگری روستایی به دلیل نقش مثبتی که در تحولات اقتصادی - اجتماعی نواحی روستایی می‌تواند داشته باشد از اهمیت فراوانی برخوردار است. زیرا جریان گردشگری روستایی اکنون کارکردهای متنوعی پیدا نموده و اثرات مثبتی در عرصه روستاها بر جای گذشته که می‌توان به موارد زیر اشاره کرد:

- ایجاد اشتغال برای نیروی کار و ایجاد فعالیت برای کار مازاد؛
- تنوع اقتصاد روستا در کنار دیگر بخش‌های اقتصادی؛
- بالا بردن سطوح درآمدی خانوار روستایی؛
- ایجاد تقاضا برای محصولات کشاورزی، صنایع دستی و دیگر محصولات؛
- حفظ آثار باستانی، ابنیه تاریخی و جاذبه‌های طبیعی روستا؛
- اثرات اجتماعی و فرهنگی در محیط‌های روستایی و
- در محیط روستایی و پیرامون، فرصتی را محقق می‌کند تا گردشگران در بطن سنتی روستا زمانی را به فراغت بگذرانند (سقایی، ۱۳۸۹:۴۵).

امروزه نقش گردشگری در کمک به توسعه نواحی برخوردار از جاذبه‌های گردشگری بر همگان آشکار شده است. گردشگری روستایی یکی از اشکال گردشگری است که هر روز بر میزان اهمیت آن در برنامه‌ریزی‌های روستایی و منطقه‌ای افزوده می‌شود. اما باید دانست که گردشگری فعالیتی اجتماعی - اقتصادی است که به شکل تصادفی اتفاق نمی‌افتد. برخی از مناطق، مقصدها، سایت‌ها و کانون‌های گردشگری در عرصه فعالیت‌ها و جذب گردشگران از برخی دیگر موفق‌تر ظاهر می‌شوند. شناسایی و تحلیل محصول گردشگری و چگونگی پراکنش و ساماندهی آن از گام‌های اساسی در ارزیابی قابلیت‌های جذب گردشگر در یک منطقه است (داس ویل؛ ۱۳۷۹:۱۷). جاذبه‌های توریستی از مهمترین دلایل جذب گردشگر در هر منطقه است به طوری که وجود جاذبه‌ها، اولین دلیل انتخاب مقصد گردشگران می‌باشد. از آنجایی که جاذبه‌ها نقش مهمی در جذب توریسم در مناطق مورد مطالعه دارد باید سعی بر این باشد که با شناخت جاذبه‌های طبیعی و فرهنگی، مناطق رتبه بندی و بر اساس رتبه بدست آمده اقدام به تخصیص بودجه و... نمود (یغفوری و همکاران، ۱۳۹۱:۱۳).

اهمیت روزافزون طبیعت گردی و بازدید از جاذبه‌های بکر طبیعی باعث گردید که سال ۲۰۰۲ به وسیله UNEP و سازمان جهانگردی (WTO) به عنوان سال جهانی اکوتوریسم برگزیده شود. یکی از محورهای اساسی که در اکوتوریسم مد نظر می‌باشد، توریسم روستایی است که به بررسی الگوی توریسم و حفاظت زیست بومها در توسعه گردشگری روستایی توجه دارد. بر این اساس اکوتوریسم به نوعی از توریسم گفته می‌شود که علاوه بر جاذبه‌های طبیعی (رودخانه، جنگل، اکوسیستم‌های طبیعی، دریاچه فصلی و کوهستان) با زندگی، هنجارها و آداب اجتماعی مردم روستایی که پیوستگی و ارتباط نزدیک با طبیعت دارند در ارتباط است. آلپروود نیز اکوتوریسم را گونه‌ای از توریسم روستایی می‌داند که علاوه بر برخورداری از جاذبه‌های طبیعی، به رشد و توسعه اقتصاد روستایی در بستر توسعه پایدار نظر دارد و در این راه از حمایت انجمن‌های محلی نیز بهره می‌برد (wold bank, 1988:8).

اکنون گسترش و توسعه‌ی گردشگری روستایی با ساخت و استقرار اقامتگاه‌های موقت و دائم در نواحی روستایی ارتباط تنگاتنگی یافته به طوری که یکی از اهداف فعالیت گردشگری روستایی و اکوتوریسم ایجاد رفاه برای جامعه مهمان و میزبان می‌باشد. در این راستا صنعت میهمانداری یکی از بخشهای بسیار پویای صنعت گردشگری محسوب می‌شود. چرا که مسافر به هر کجا سفر کند نیاز به محلی برای خواب و استراحت دارد. اقامتگاه‌ها شامل مجموعه‌ای از تشکیلات خوابگاهی می‌شوند که امکان دارد به صورت استراحتگاه‌های بسیار مجلل مثل انواع هتل‌ها و یا حتی

تنها محدود به یک تختخواب معمولی در کنار طبیعت و مزارع شوند (فرج زاده اصل؛ ۱۳۸۷: ۵۵). هر یک از این اقامتگاه‌ها پذیرای گردشگران خاص خود است که برای گذران اوقات فراغت بویژه تعطیلات آخر هفته به تفرجگاه‌ها و بیلاقات خوش آب و هوا سفر می‌کنند. رفتن به محیط‌های طبیعی علاوه بر این که نیاز تفریح و سرگرمی آن‌ها را فراهم می‌کند باعث احساس امنیت، آرامش، شادابی و نشاط می‌شود. اینجاست که محیط‌هایی که دارای ویژگی خاص برای جذب افراد هستند، اهمیت می‌یابد و طبیعت گردی «سفر مسئولانه به محیط طبیعی که محیط زیست را حفظ و به رفاه مردم کمک کند مورد توجه قرار می‌گیرد» (WTO, 1993: 10). این مهم معطوف به توجه و شناسایی مکان‌های دارای جاذبه و عرضه آنها به گردشگران است.

روستاهای ایران به لحاظ شرایط جغرافیایی، بویژه جاذبه‌های مطلوب طبیعی و فرهنگی می‌توانند به عنوان جاذبه‌های منحصر به فرد مطرح شوند. داشتن فضاهای کالبدی، معماری‌های آمیخته با فرهنگ و دانش بومی، تنوع آداب و سنن اجتماعی، صنایع دستی، الگوی معیشت، سکوت و آرامش، مناظر بکر و متنوع طبیعی از ویژگی‌های ارزشمندی است که به توسعه گردشگری روستایی در ایران کمک می‌کند (قدیری معصوم، و همکاران، ۱۳۸۹: ۱۱۳). اما شکل‌گیری و گسترش گردشگری در تفرجگاه‌های روستایی ایران عموماً بدون برنامه‌ریزی و طراحی‌های لازم موجودیت یافته که ساماندهی این نوع تفرجگاه‌های طبیعی در راستای تحقق اهداف توسعه پایدار اجتناب ناپذیر است. بی‌توجهی، غفلت و فقدان طرح آمایش سرزمین در اطراف شهرهای بزرگ در خلأ مدیریت حفاظتی بر گرفته از راهبردهای آمایشی، مختصر سرمایه‌گذاری‌های بخش گردشگری، بویژه آن قسمت از هزینه‌هایی که جهت احداث واحدهای اقامتی اختصاص یافته، عموماً به موقعیت‌های کم برخوردار که از ریسک‌پذیری بالایی برخوردار هستند لغزش یافته که خود اشتیاق گردشگران برای حضور در این فضاها را کم رنگ نموده است. از طرف دیگر مناطق برخوردار و مستعد ایجاد تفرجگاه و مراکز گردشگری در پیرامون بیشتر کلان شهرهای ایران از جمله مشهد عموماً یا به تملک طبقات مرفه درآمده یا پذیرای طبقات برخوردار جامعه می‌باشند. گرانی و هزینه‌های بالای این نوع مراکز گردشگری باعث شده طبقات متوسط به پایین کمتر از آن‌ها به‌رمنند شوند. لذا شناسایی و ساماندهی پهنه‌های جدید برای ارائه خدمات به طبقات مختلف جامعه و همچنین بازگرداندن رونق اقتصادی به محیط‌های روستایی اهمیت دوچندان یافته است. مطالعات و بررسی‌های مختلف در پیرامون بیشتر شهرهای ایران نشان از عدم استفاده مطلوب از ظرفیت‌های گردشگری بویژه طبیعت گردی دارد. در این رهگذر با توجه به محدودیت‌های سرمایه‌گذاری در کشور یکی از راه‌های توسعه گردشگری در نواحی پیرامون شهری الویت بندی مکان‌ها و معرفی پهنه‌های برخوردار جهت سرمایه‌گذاری و برنامه‌ریزی می‌باشد. بنابراین تفاوت‌های نواحی اگرچه ممکن است کم باشد اما راهنمای مفیدی برای رتبه بندی جهت ایجاد امکانات و توسعه گردشگری روستایی می‌باشد (یغفوری و دیگران، ۱۳۹۱: ۱۰). با توجه به اهمیت موضوع گردشگری و اثرات مختلف آن در اقتصاد خرده نواحی و زندگی افراد محلی از یک طرف و غفلت از این ثروت خدادادی و بالقوه که با حداقل سرمایه گذاری در این فعالیت می‌تواند به رونق یک منطقه و در نتیجه به اقتصاد آن محل کمک شایانی نمود از طرف دیگر و همچنین اهمیت موضوع مکان‌یابی مراکز اقامتی گردشگران، این پژوهش سعی در شناسایی و تعیین بهترین پهنه‌ها برای ایجاد مراکز اقامتی گردشگران در یکی از خرده نواحی پیرامون کلان شهر مشهد دارد. زیرا این مهم ضمن کمک به اقتصاد زمین برای

بهبود وضعیت ساکنین محل، ظرفیت‌های جدیدی از تفرجگاه‌های پیرامون شهری برای خیل عظیم زوار امام رضا (ع) و همچنین طبقات متوسط به پایین کلان شهر مشهد فراهم می‌نماید. با توجه به هدف اصلی پژوهش که شناسایی پهنه‌های مجاز جهت ایجاد اقامتگاه‌های گردشگری در دهستان گل‌مکان می‌باشد و همچنین مجموعه مسائل و مشکلاتی که به قسمتی از آنها اشاره شد، این نوشتار یافتن پاسخ علمی و درخور به سؤالات زیر را وجه همت خود قرار داده است.

- عوامل و معیارهایی که در دهستان گل‌مکان در مکان‌گزینی اقامتگاه‌های گردشگری مؤثر و مفید هستند کدامند؟
- پهنه‌های مجاز که قابلیت لازم را برای احداث مراکز اقامتی در دهستان گل‌مکان دارند چه نسبتی از سطح دهستان را پوشش داده و در چه موقعیت‌هایی قرار دارند؟

### مواد و روش‌ها

این تحقیق از نظر هدف کاربردی و از نظر روش انجام، توصیفی - تحلیلی است. داده‌های مورد نیاز به دو شیوه‌ی اسنادی و میدانی جمع‌آوری شده است. داده‌های جمع‌آوری شده دسته‌بندی و به کمک نرم افزارهای کامپیوتری مورد تجزیه و تحلیل قرار گرفته است. نرم افزار GIS بیشترین کاربرد را در تجزیه و تحلیل داده‌ها داشته زیرا مطالعه سوابق جهانی نشان می‌دهد کاربرد سیستم‌های اطلاعات جغرافیایی در زمینه برنامه‌ریزی در مدیریت توریسم برای اولین بار در اوایل دهه ۱۹۹۰ میلادی آغاز شد و از آن زمان به طور گسترده از این ابزار در گردشگری استفاده شده است. زیرا GIS با کارایی که دارد در جهت برآورد نیازهای مختلف اطلاعاتی، برآورد شاخص و به طور کلی کمک به برنامه‌ریزی، پایش و ارزیابی فعالیت‌های گردشگری بسیار مثر ثمر می‌باشد (فرج زاده اصل؛ ۱۳۸۷: ۷۹). در این پژوهش همگام با GIS از مدل سلسله مراتبی AHP نیز بهره گرفته شده است به طوری که برای تجزیه و تحلیل اطلاعات ابتدا عوامل مؤثر در پهنه‌بندی ایجاد مراکز اقامتی گردشگری در محدوده مورد مطالعه به کمک ۲۵ نفر از محققین و متخصصین گردشگری شامل: اساتید دانشگاه ۱۰ نفر، کارآفرینان بخش گردشگری ۵ نفر، مدیران بخش گردشگری ۵ نفر و مدیران محلی نیز ۵ نفر که همگی با موضوع و قلمرو پژوهش آشنایی کامل داشتند بهره گرفته شده است. بعد از شناسایی معیارها و زیر معیارها، اولویت و وزن هر معیار و زیر معیار به وسیله نرم افزار Expert Choice محاسبه و سپس برای ترسیم، تلفیق و تحلیل داده‌ها از نرم افزار GIS استفاده شده است.

روش سلسله مراتبی برای انتخاب بهترین مکان در مقایسه با بسیاری از روش‌های دیگر از مزایای فراوانی برخوردار است که مهم‌ترین آن‌ها عبارت است از:

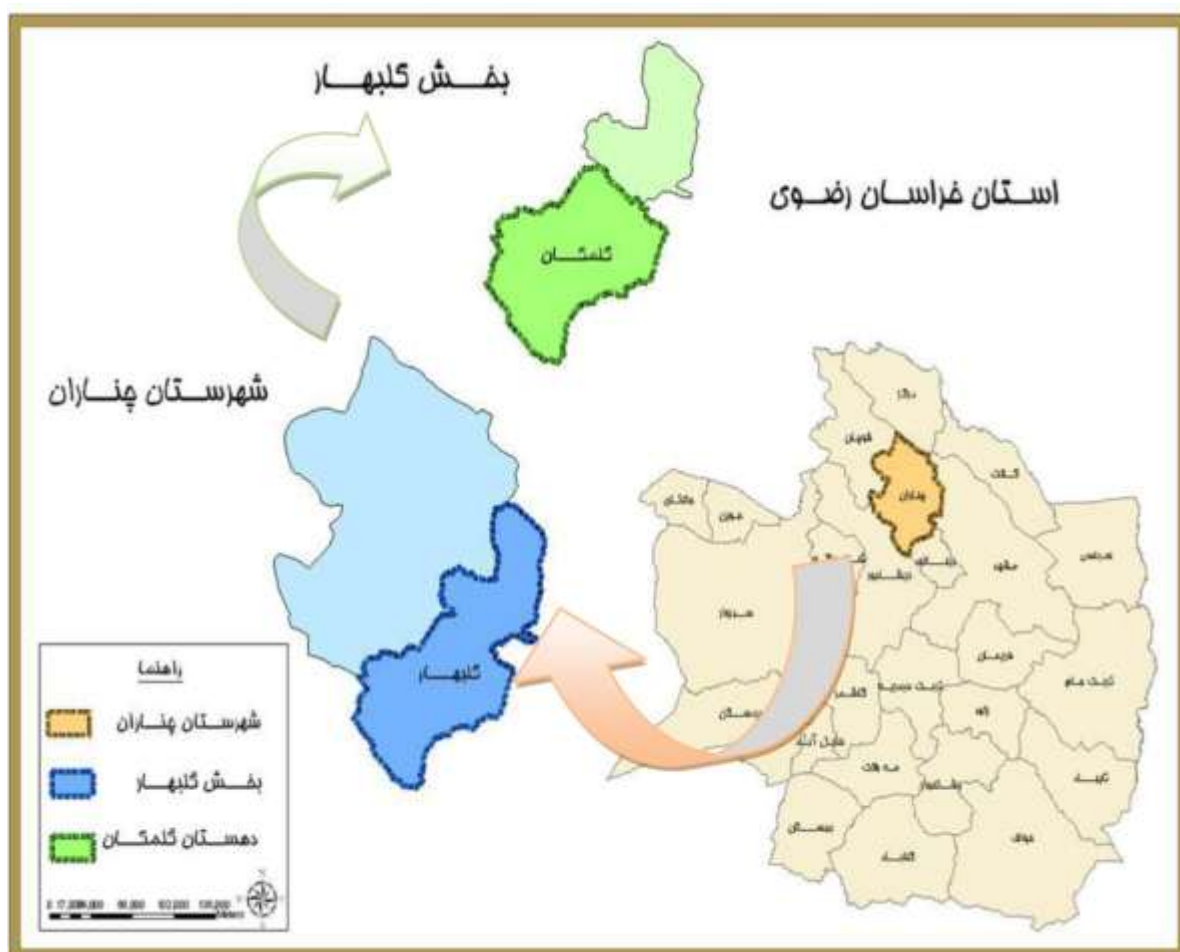
اولاً: در این روش معیارها و زیر معیارهای مختلفی که برای انتخاب بهترین پهنه واجد اهمیت می‌باشند، ابتدا از طریق نمودار سلسله مراتبی مشخص و سپس با توجه به ارجحیت و اهمیت آن‌ها نسبت به یکدیگر برای هر معیار یا زیر معیار یک وزن مخصوصی بدست می‌آید که امتیاز نهایی هر پهنه با توجه به آن تعیین می‌شود.

ثانیاً: یکی از مزیت‌های این روش نسبت به سایر روش‌ها مانند روش فازی این است که در روش فازی بصورت مطلق، به وجود یا عدم وجود یک ویژگی در یک پهنه می‌پردازد و پهنه‌ای مطلوب است که واجد همه شرایط باشد. لذا تطابق آن با واقعیت خیلی سخت است و مشکل است بتوان پهنه‌ای را مشخص نمود که دارای تمامی ویژگی‌ها باشد ولی در روش سلسله مراتبی سنجش بصورت نسبی است و انتخاب بهترین پهنه نسبت به سایر پهنه‌های

موجود در یک منطقه می‌باشد یعنی این‌که وقتی یک پهنه به عنوان بهترین مکان برای ایجاد یک کاربری مشخص شد، این تأیید کننده این مفهوم نیست که آن پهنه دارای تمامی ویژگی‌هایی لازم و کامل برای ایجاد آن کاربری است بلکه بدین معنی می‌باشد که امتیاز نسبی آن پهنه نسبت به جمیع پهنه‌های موجود در آن منطقه برای ایجاد آن کاربری بیشتر می‌باشد و آن پهنه به عنوان مکان بهینه معرفی می‌شود.

#### -معرفی محدوده مورد مطالعه

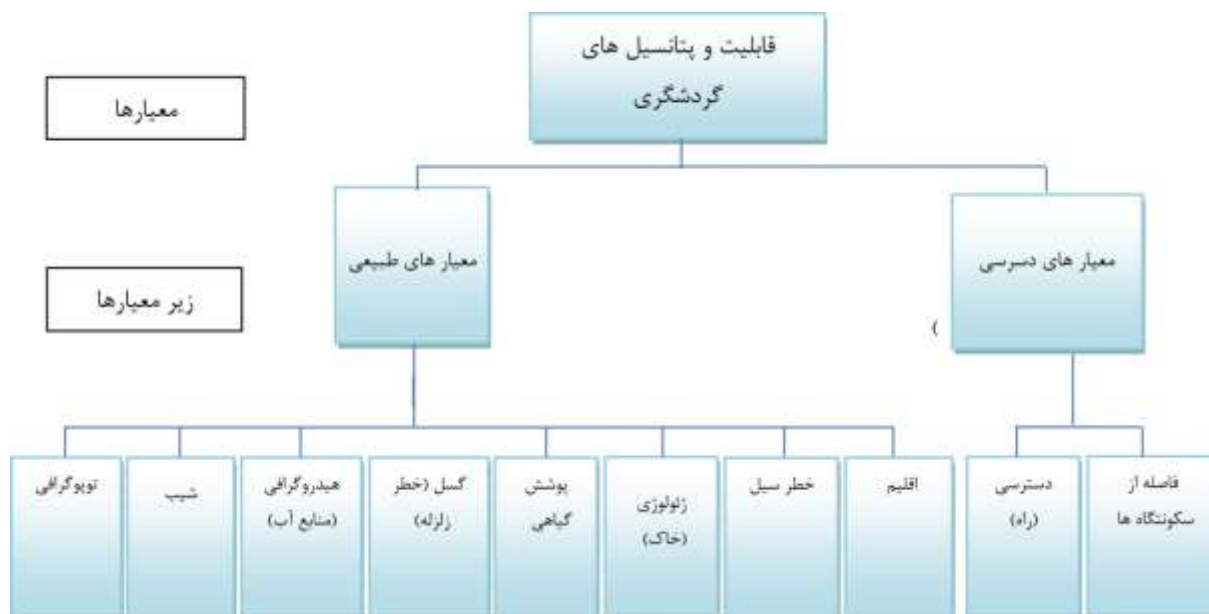
دهستان گلمکان با مساحت ۶۴۷۰۲ هکتار در فاصله ۴۰ کیلومتر غرب مشهد و در محدوده شهر جدید گلپهار در دامنه‌های شمالی رشته کوه بینالود واقع شده است. این دهستان از نظر تقسیمات سیاسی جزء شهرستان چناران می‌باشد که دو نقطه شهری به نام گلپهار و گلمکان و همچنین ۲۸ روستای دارای سکنه در محدوده آن واقع شده است (www.data.roostanews.ir). از نظر طبیعی محدوده دهستان گلمکان دارای جاذبه‌های بکر طبیعی از قبیل دره‌های خوش آب و هوا، رودخانه‌های دائمی، چشمه‌های آب و چشم انداز زیبای کوهستان می‌باشد. علاوه بر جاذبه‌های طبیعی اماکن و آثار تاریخی ارزشمندی در دهستان گلمکان وجود دارد که شرایط کم نظیری را برای توسعه گردشگری در استان خراسان بوجود آورده است. نقشه شماره یک موقعیت دهستان را در خراسان رضوی و شهرستان چناران نشان می‌دهد.



نقشه شماره ۱: موقعیت دهستان گلمکان در استان خراسان رضوی و شهرستان چناران

### - یافته‌های پژوهش

شناسایی و انتخاب عوامل یا معیارهایی که در مکان‌یابی تأثیر گذار می‌باشند از مراحل مهم مطالعه است. هر قدر عوامل شناسایی شده با واقعیت‌های میدانی تطابق بیشتری داشته باشد، نتایج مکان‌یابی رضایت بخش تر خواهد بود. عوامل یا معیارهایی که در این پژوهش مورد استفاده قرار می‌گیرند به دو دسته طبیعی و غیر طبیعی تقسیم شده که هر کدام دارای زیر معیارهای خاص خود می‌باشند. این معیارها و زیر معیارها در نمودار یک قابل ملاحظه است. (همان‌طور که در بحث روش‌شناسی طرح شد برای بدست آوردن معیارها و زیر معیارها و همچنین وزن آنها از نظر متخصصانی که در بحث گردشگری صاحب نظر بوده‌اند استفاده شده است)



نمودار شماره ۱: معیارهای تأثیر گذار در شناسایی پهنه‌های دارای پتانسیل ایجاد مراکز اقامتی گردشگری

### - ارزش گذاری لایه‌های اطلاعاتی

منظور از ارزش گذاری، دادن وزن به لایه‌های اطلاعاتی، متناسب با درجه اهمیت و تأثیر آنها در انتخاب مکان مناسب است. هدف اصلی از وزندهی یا ارزش گذاری لایه‌های اطلاعاتی، بیان اهمیت هر معیار نسبت به سایر معیارهاست (فرج زاده اصل، ۱۳۸۷: ۹۲).

در این پژوهش ابتدا به کمک ۲۵ نفر از متخصصین گردشگری شامل اعضاء هیات علمی دانشگاه‌ها، مدیران و فعالین بخش گردشگری، معیارهای تأثیر گذار تعیین و سپس به کمک آنها، ارزش هر معیار مشخص شده است. لازم به توضیح است برای ارزش گذاری اطلاعاتی از فرآیند سلسله مراتبی (AHP) استفاده شده است. اولین قدم در فرآیند تحلیل سلسله مراتبی، ایجاد یک ساختار سلسله مراتبی از موضوع مورد بررسی می‌باشد که در آن هدف‌ها، معیارها، گزینه‌ها و ارتباط بین آنها نشان داده شوند (نمودار شماره ۱). مراحل بعدی در فرآیند سلسله مراتبی عبارت است:

محاسبه وزن (ضریب اهمیت) معیارها؛

محاسبه وزن (ضریب اهمیت) زیرمعیارها؛

محاسبه وزن (ضریب اهمیت) گزینه‌ها؛

محاسبه امتیاز نهایی گزینه‌ها و

بررسی سازگاری منطقی قضاوت‌ها می‌باشد.

مرحله اول: تعیین ضریب اهمیت معیارها

در این مرحله معیارها یا فاکتورها به صورت دو به دو با یکدیگر مقایسه می‌شوند. مبنای قضاوت در این امر مقیاس ۹ کمیتی، معروف به مقیاس ال‌ساعتی (نام واضح روش مقایسه) می‌باشد. مقایسه‌های دو به دو در یک جدول  $n \times n$  به شرح جدول یک تدوین می‌شود.

جدول ۱: جدول مقایسه دو دویی معیارها و زیر معیارها آقای ساعتی

درجه اهمیت	توصیف کیفی	توضیحات
۱	اهمیت کم	هر دو عنصر دارای خصوصیات یکسانند
۲	اهمیت کم تا متوسط	یک معیار نسبت به معیار دیگر دارای اهمیت کم تا متوسط می‌باشد.
۳	اهمیت متوسط	عامل تجربه و صحت قضاوت یک معیار نسبت به دیگری اندکی بیشتر است.
۴	اهمیت متوسط تا زیاد	یک معیار نسبت به معیار دیگر دارای اهمیت متوسط تا زیاد می‌باشد.
۵	اهمیت زیاد	میزان تجربه و صحت قضاوت در مورد یک معیار نسبت به دیگری بسیار قویتر است.
۶	اهمیت زیاد تا خیلی زیاد	یک معیار نسبت به معیار دیگر دارای اهمیت زیاد تا خیلی زیاد می‌باشد.
۷	اهمیت خیلی زیاد	از یک عنصر قویاً پشتیبانی می‌شود و برتری آن در عمل نیز محسوس است.
۸	اهمیت خیلی زیاد تا شدید	یک معیار نسبت به معیار دیگر دارای اهمیت متوسط تا زیاد می‌باشد.
۹	اهمیت مطلق	قرائنی که به نفع یک معیار نسبت به معیار دیگر وجود دارد در بالاترین رده مورد تأیید است.

منبع: آل ساعتی؛ ۱۳۷۹: ۱۴۴ و مالکوسکی؛ ۱۹۹۹: ۱۸۳

برای محاسبه ضریب اهمیت معیارها، چهار روش زیر توسط آقای ساعتی ارائه شده است:

- مجموع سطری؛

- مجموع ستونی؛

- میانگین حسابی و

- میانگین هندسی (اشکوری؛ ۱۳۸۵: ۱۳۵).

محاسبه ضریب اهمیت معیارها و زیر معیارها با استفاده از میانگین هندسی از دقت بیشتری برخوردار می‌باشد. میانگین هندسی  $n$  عدد برابر با ریشه  $n$  ام حاصل ضرب این  $n$  عدد در یکدیگر است که به صورت زیر نوشته می‌شود:

$$G. m = \left[ \prod_{i=1}^n X_i \right]^{1/n} = \text{میانگین هندسی}$$

استانداردسازی یا تعیین ضریب اهمیت در هر معیار یا زیر معیار، از تقسیم هر عدد به دست آمده در میانگین هندسی، به مجموع آنها بدست می‌آید در این پژوهش برای محاسبه ضریب اهمیت معیارها و زیر معیارها به جای استفاده از روش دستی از نرم افزار expert choice استفاده شده است:

جدول ۲: تعیین ضریب اهمیت معیارها

	Natural Index	Human Index
Natural Index		5.0
Human Index	Incon: 0.00	



### مرحله دوم: تعیین ضرایب اهمیت زیرمعیارها:

بعد از تعیین ضرایب اهمیت معیارها، برتری هر یک از گزینه‌ها در ارتباط با هر یک از معیارها مورد قضاوت قرار می‌گیرد. مبنای این قضاوت مقیاس ۹ کمیته ساعتی است و روش کار مانند مرحله قبل است با این تفاوت که در ردیف و ستون ماتریس، گزینه‌ها قرار می‌گیرند. باید توجه داشت که این کار برای هر معیار، جداگانه انجام می‌شود (اشکوری؛ ۱۳۵:۱۳۸۵).

جدول ۳: تعیین ضریب اهمیت زیرمعیارهای معیار عوامل طبیعی

	Topograph Slope	Hedrograp	Earthquak	Cover Plan	Geology	Flood Risk	Hemosphe
Topography	3.0	3.0	5.0	3.0	7.0	3.0	3.0
Slope		5.0	3.0	3.0	5.0	3.0	2.0
Hedrography Network			3.0	3.0	9.0	5.0	7.0
Earthquake Risk				5.0	5.0	3.0	3.0
Cover Plant					7.0	3.0	5.0
Geology						5.0	3.0
Flood Risk							3.0
Hemosphere	Incon: 0.10						

لازم به تذکر است اعدادی که در جدول به رنگ قرمز نشان داده شده‌اند بصورت معکوس می‌باشند مثلاً ضریب اهمیت توپوگرافی نسبت به هیدروگرافی یا منابع آب  $\frac{1}{3}$  می‌باشد که در جدول بصورت ۳ که رنگ آن قرمز شده است نشان داده شده است).

جدول ۴: تعیین ضریب اهمیت زیرمعیارهای معیار عوامل انسانی

	Access(Road)	Distance From The Habitations
Access(Road)		5.0
Distance From The Habitations	Incon: 0.00	

### مرحله سوم: تعیین ضرایب اهمیت گزینه‌ها

بعد از تعیین ضرایب اهمیت معیارها و زیر معیارها، ضریب اهمیت گزینه‌ها را باید تعیین کرد. در این مرحله هر یک از گزینه‌ها در ارتباط با هر زیر معیار و اگر زیر معیار نداشته باشد مستقیماً با خود آن معیار مورد قضاوت قرار می‌گیرد. مبنای آن قضاوت همان مقیاس ۹ کمیته ساعتی است با این تفاوت که در مقایسه گزینه‌ها در ارتباط با معیارها به تنهایی بحث کدام گزینه مهمتر است مطرح نیست بلکه سؤال به این شکل مطرح می‌شود که کدام گزینه ارجح است و چقدر؟ و بر این اساس مورد ارزیابی قرار می‌گیرد (همائی فر؛ ۱۳۸۶).

### مرحله چهارم: محاسبه امتیازنهایی گزینه‌ها

از تلفیق ضرایب اهمیت هر معیار یا زیر معیار و هر گزینه به ازای هر معیار یا زیر معیار، امتیاز نهایی هر یک از گزینه‌ها تعیین خواهد شد. برای این کار از «اصل ترکیب سلسله مراتبی» ساعتی استفاده می‌شود که از طریق رابطه زیر قابل محاسبه است.

$$\text{امتیاز } j \text{ (الویت) گزینه } j = \sum_{k=1}^n \sum_{i=1}^m w_k w_i (g_{ij})$$

$$kw_k = \text{ضریب اهمیت معیار}$$

$$iw_i = \text{ضریب اهمیت معیار}$$

$$ig_{ij} = \text{امتیاز گزینه } j \text{ در ارتباط با زیر معیار}$$

بر اساس امتیاز نهایی گزینه‌ها و با توجه به ارتباط گزینه با معیارها یا زیر معیارها، گزینه اولویت دار یا بهینه انتخاب می‌شود.

جدول ۵: تعیین ضریب اهمیت گزینه‌ها

معیار	زیر معیار	امتیاز گزینه
	توپوگرافی	بیشتر یا مساوی ۲۰۰۰ متر ۵
		۱۵۰۰ تا ۲۰۰۰ متر ۳
		۱۰۰۰ تا ۱۵۰۰ متر ۱
شیب		۱۰ - ۰ درصد ۷
		۱۵ - ۱۰ درصد ۵
		بیشتر یا مساوی ۱۵ درصد ۱
هیدروگرافی (منابع آب)	رودخانه	محدوده رودخانه دائمی (۳۰۰ متر) ۷
		محدوده رودخانه فصلی (۱۵۰ متر) ۵
		خارج از محدوده رودخانه ۱
گسل (خطر زلزله)		متوسط ۵
		بالا ۱
		مرتفع ۹
پوشش گیاهی		زراعت دیم ۷
		زراعت آبی و باغات ۴
		اراضی بدون پوشش و بیرونزدگی سنگی ۳
		بستر رودخانه ۲
		بیشه زار و درختچه زار ۵
		مناطق مسکونی ۱
		دشت آبرفتی دامنه‌ای ۳
خطر سیل		تپه ماهور ۵
		فلات‌ها و تراسهای فوقانی ۷
		اراضی متفرقه بستر مسیل ۱
اقلیم		متوسط تا زیاد ۵
		زیاد ۳
		خیلی زیاد ۱
		نیمه خشک تا نیمه مرطوب فرا سرد ۷
دسترسی (راه)		نیمه خشک فرا سرد ۵
		نیمه خشک سرد ۳
		نیمه خشک تا خشک سرد ۱
		راه اصلی کمتر از ۵۰۰ متر ۳
فاصله از سکونتگاهها	شهری	بیشتر یا مساوی ۵۰۰ متر ۱
		کمتر از ۳۰۰ متر ۷
		بیشتر یا مساوی ۳۰۰ متر ۱
		کمتر از ۲۰۰۰ متر ۳
روستایی		بیشتر یا مساوی ۲۰۰۰ متر ۱
		کمتر از ۱۰۰۰ متر ۷
		بیشتر یا مساوی ۱۰۰۰ متر ۵
		کمتر از ۱۰۰۰ متر ۷

معیار

زیر معیار



نمودار شماره ۲: تعیین ضریب اهمیت معیارها



نمودار شماره ۳: تعیین ضریب اهمیت زیرمعیارها

همان‌طور که در نمودار مشخص است اهمیت معیارهای طبیعی به مراتب بیشتر از معیارهای درسی است. ضریب اهمیت معیارهای طبیعی تفاوت معنی‌داری با هم دارند به طوری که معیار توپوگرافی با فاصله زیاد از سایر معیارها اهمیت بیشتری یافته است. بعد از توپوگرافی دسته دوم معیارها شامل شیب، شبکه هیدرولوژی، خطر سیلاب و درسی به راه با فاصله کم از یکدیگر قرار دارند. بالاخره درگروه سوم، معیارهایی با اهمیت کمتر شامل فاصله از سکونتگاه‌ها، جنس زمین و خطر زلزله قرار می‌گیرند.

### مرحله پنجم: بررسی سازگاری در قضاوت

یکی از مزیت‌های فرآیند تحلیل سلسله مراتبی، امکان بررسی سازگاری در قضاوت‌های انجام شده برای تعیین ضریب اهمیت شاخص‌ها و زیر شاخص‌ها است. به عبارت دیگر در تشکیل ماتریس مقایسه دودویی معیارها، میزان رعایت سازگاری در قضاوت‌ها، مهم است. وقتی اهمیت شاخص‌ها نسبت به یکدیگر برآورد می‌شود، احتمال ناهماهنگی در قضاوت‌ها وجود دارد. یعنی اگر  $A_i$  از  $A_j$  و  $A_j$  از  $A_k$  مهم‌تر باشد، قاعدتاً باید  $A_i$  از  $A_k$  مهم‌تر باشد. اما علی‌رغم کوشش‌های صورت گرفته ولی بازهم مشاهده می‌شود که قضاوت‌های مردم غالباً ناهماهنگ و متمایزند. پس باید سنج‌های یافت که میزان ناهماهنگی داوری‌ها را نمایان کند (توفیق؛ ۱۳۷۲؛ ۴۲). سازوکاری که ساعتی برای بررسی ناسازگاری در قضاوت‌ها در نظر گرفته است، محاسبه ضریبی به نام ضریب ناسازگاری بر اساس تابع زیر است که از تقسیم شاخص ناسازگاری به شاخص تصادفی بودن، حاصل می‌شود. چنانچه این ضریب کوچک‌تر یا مساوی ۰/۱ باشد، سازگاری در قضاوت‌ها مورد قبول است و گرنه باید در قضاوت‌ها تجدید نظر شود. به عبارت دیگر ماتریس مقایسه دودویی شاخص‌ها باید مجدداً تشکیل شود (پورطاهری؛ ۱۳۷۹؛ ۸۳). برای محاسبه ضریب ناسازگاری در این پژوهش از نرم افزار Expert choice به شرح زیر استفاده شده است:

$$\text{شاخص ناسازگاری} = \text{CR} = \frac{I.I}{R.I} = \frac{\text{شاخص ناسازگاری}}{\text{شاخص تصادفی بودن}}$$

$$I.I = \text{شاخص ناسازگاری} = \frac{\lambda_{\max}}{n-1}$$

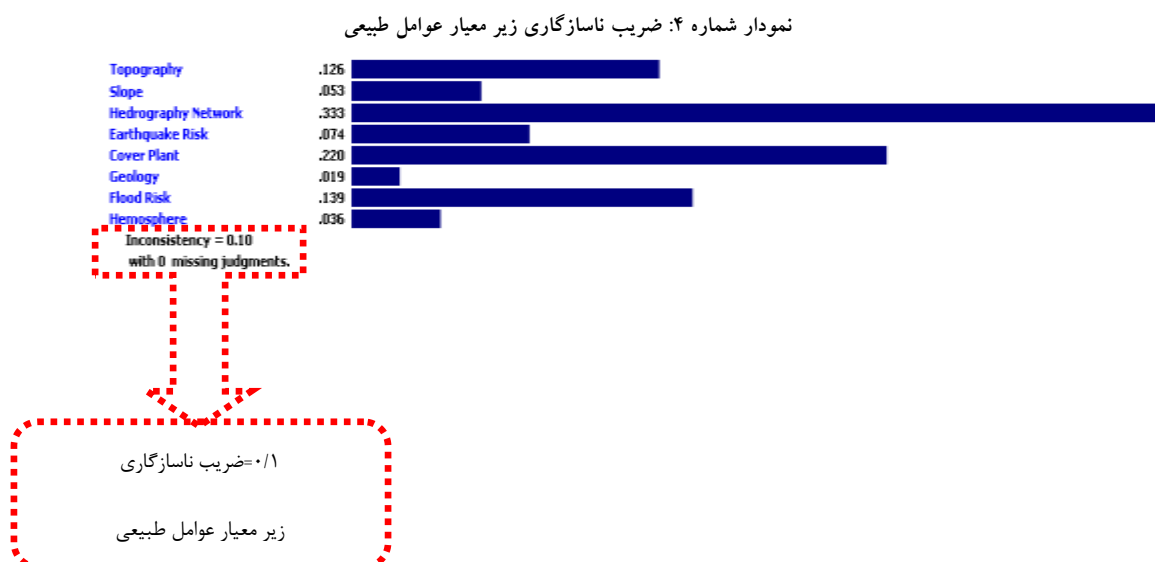
اعداد معیارها = n

مقدار ویژه حداکثر =  $\lambda_{\max}$

جدول ۶: شاخص تصادفی بودن (R.I)

۱۵	۱۴	۱۳	۱۲	۱۱	۱۰	۹	۸	۷	۶	۵	۴	۳	۲	N
۱/۵۹	۱/۵۷	۱/۵۶	۱/۴۸	۱/۵۱	۱/۴۹	۱/۴۵	۱/۴۱	۱/۳۲	۱/۲۴	۱/۱۲	۰/۹	۰/۵۸	۰	R.L

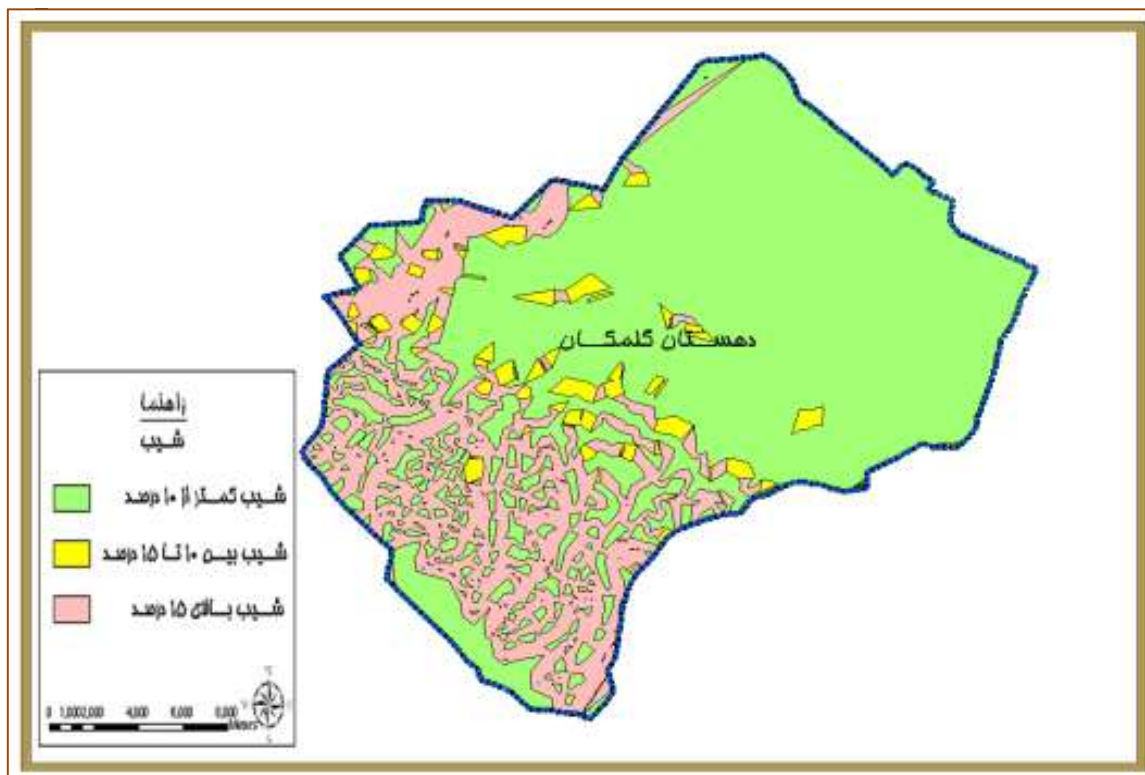
با توجه به توضیحات بالا، شاخص ناسازگاری زمانی معنی دار خواهد بود که تعداد معیارها یا زیر معیارها بیشتر یا مساوی سه باشد پس در نتیجه این شاخص تنها در مورد زیر معیار عوالم طبیعی معنی دار خواهد بود که به محاسبه آن می‌پردازیم:



با توجه به اینکه ضریب سازگاری مساوی ۰/۱ می‌باشد، سازگاری در قضاوت‌ها مورد قبول است و نیازی به تجدید نظر در قضاوت‌ها نمی‌باشد.

#### -تلفیق لایه‌های اطلاعاتی و شناسایی مناطق مستعد

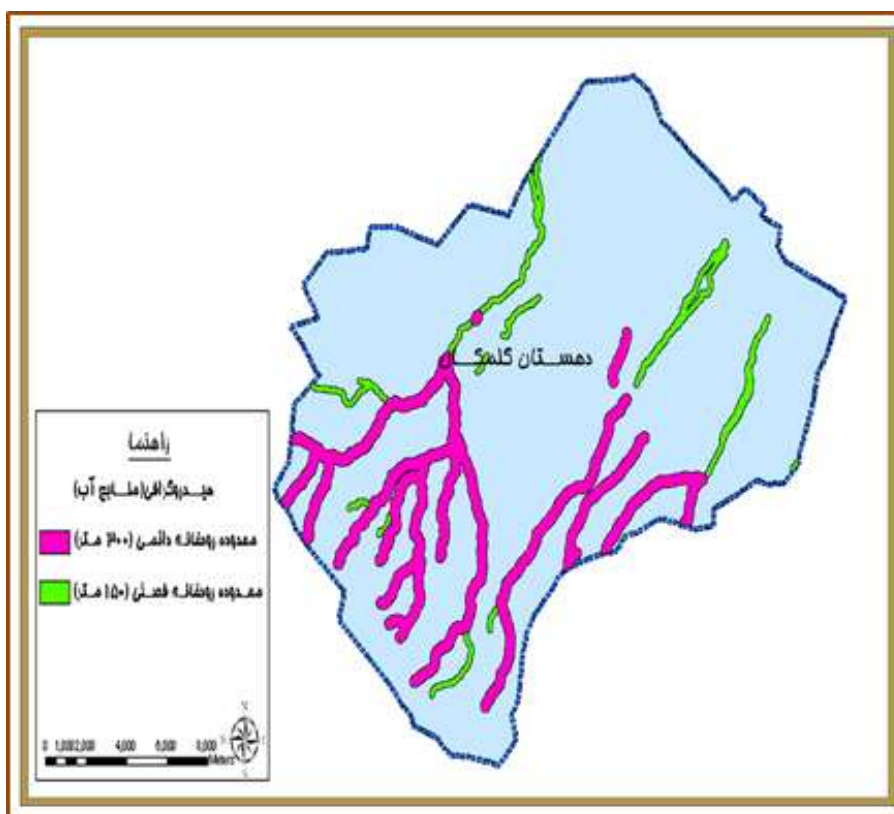
سومین مرحله از مراحل امکان‌سنجی ایجاد مراکز اقامتی گردشگری یا اصولاً هر نوع عملیات مکان‌یابی تلفیق لایه‌های اطلاعاتی با توجه به ساختار رقومی داده‌های مورد استفاده و همچنین اطلاعات توصیفی جمع‌آوری شده است که تفاوت‌هایی بین آنها وجود دارد، ولی در مجموع دو حالت اصلی آن، فرمت‌های برداری و رستری یا سلولی است که در این پژوهش از فرمت برداری و نرم افزار GIS برای تلفیق لایه‌ها و تولید نقشه پهنه بندی استفاده شده است. لایه‌های تولید شده در خصوص دهستان گل‌مکان به شرح زیر می‌باشد.



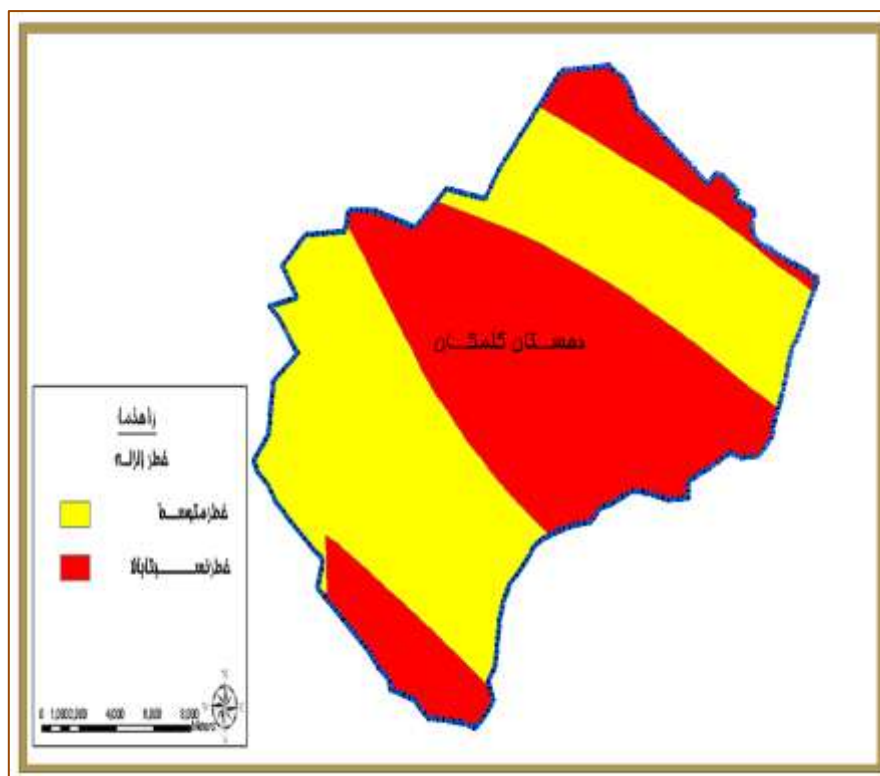
نقشه شماره ۲: شیب



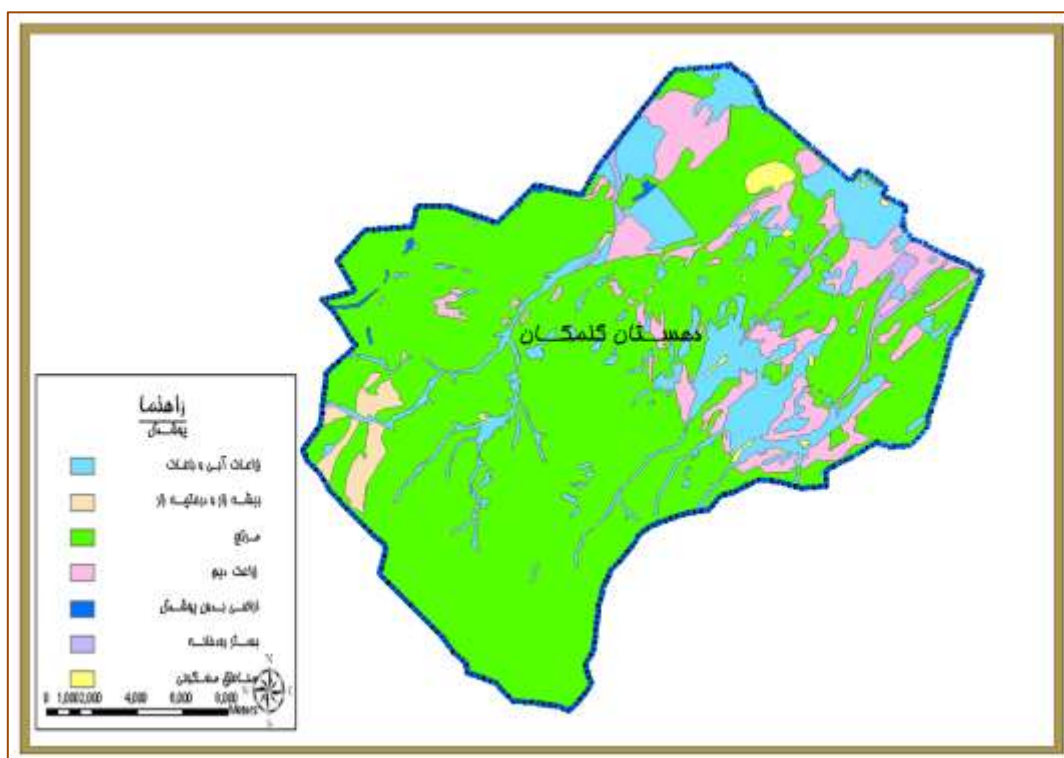
نقشه شماره ۳: توپوگرافی



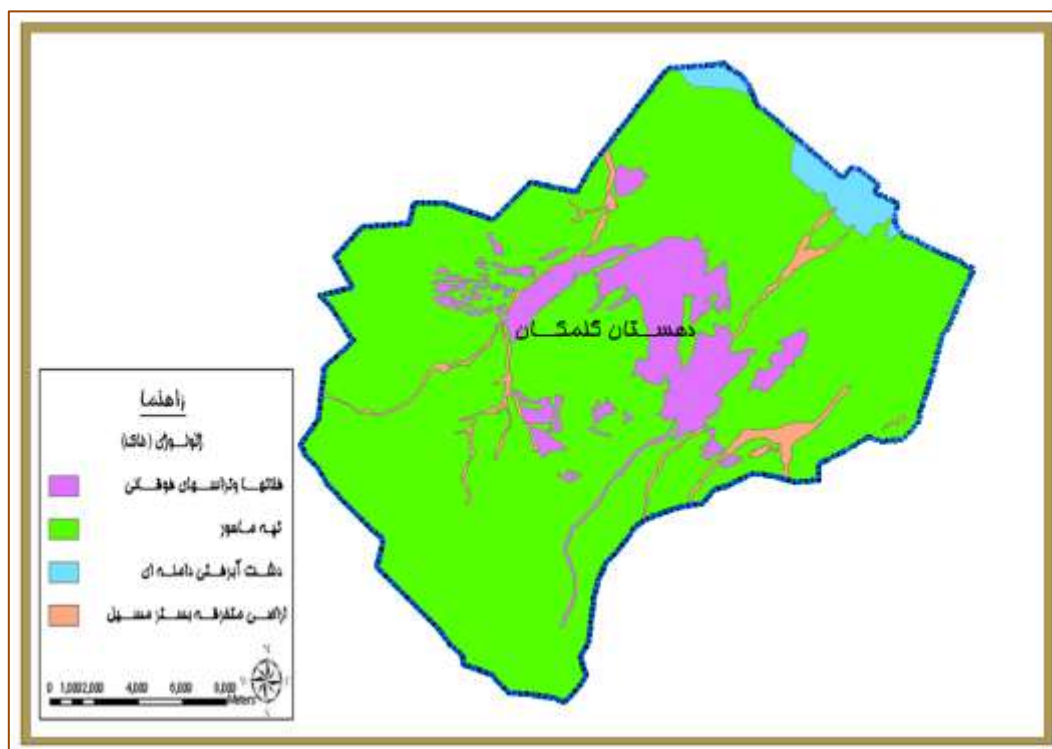
نقشه شماره ۴: هیدروگرافی (منابع آب)



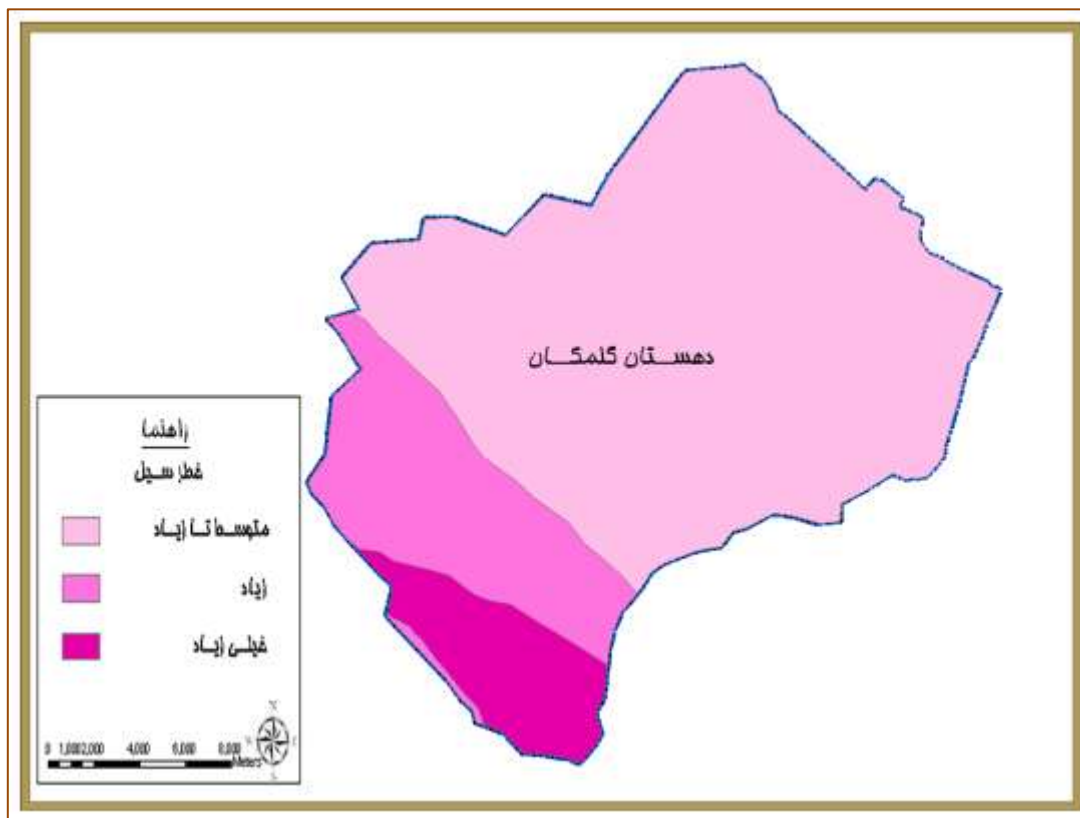
نقشه شماره ۵: خطر زلزله



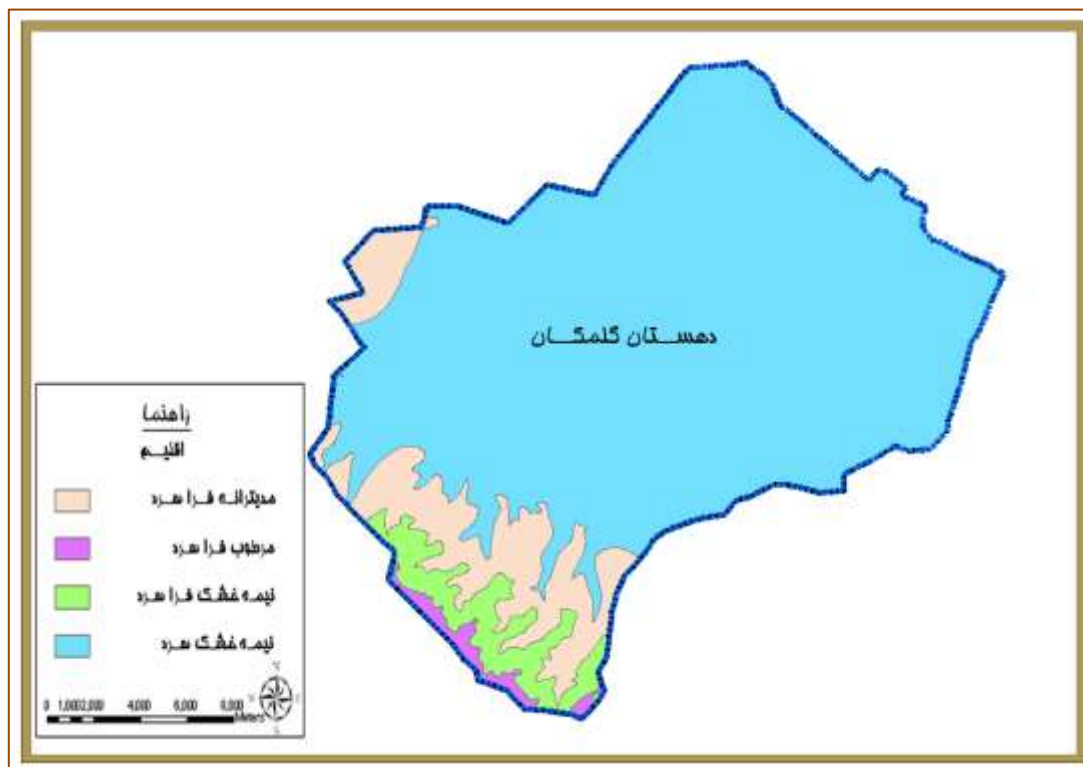
نقشه شماره ۶: پوشش گیاهی



نقشه شماره ۷: ژئولوژی (خاک)

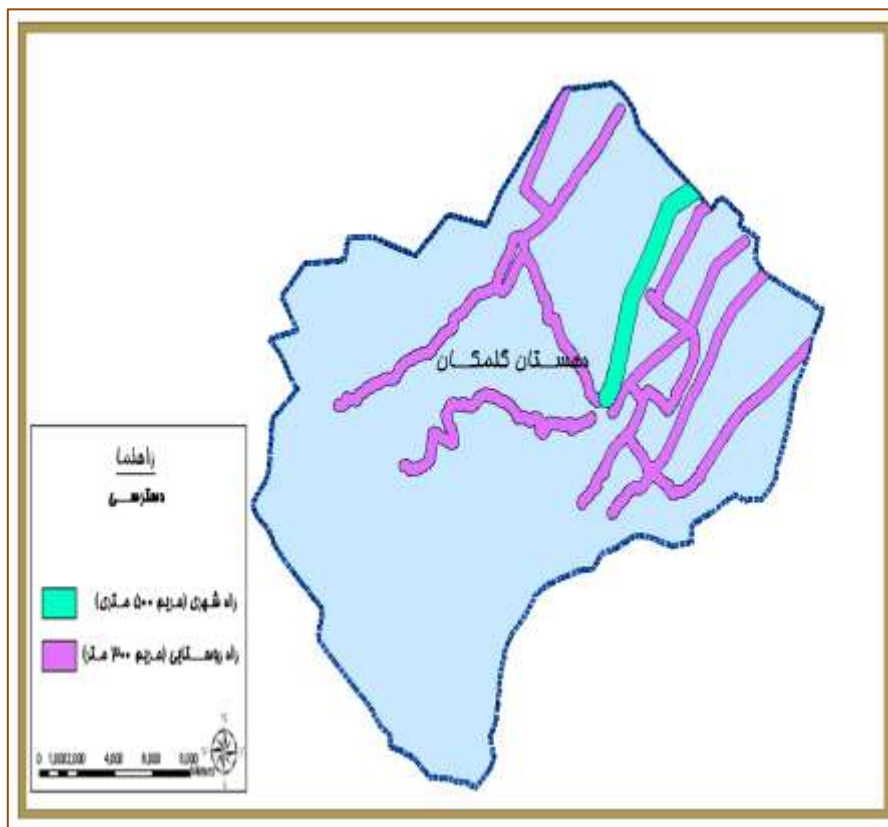


نقشه شماره ۸: خطر سیل

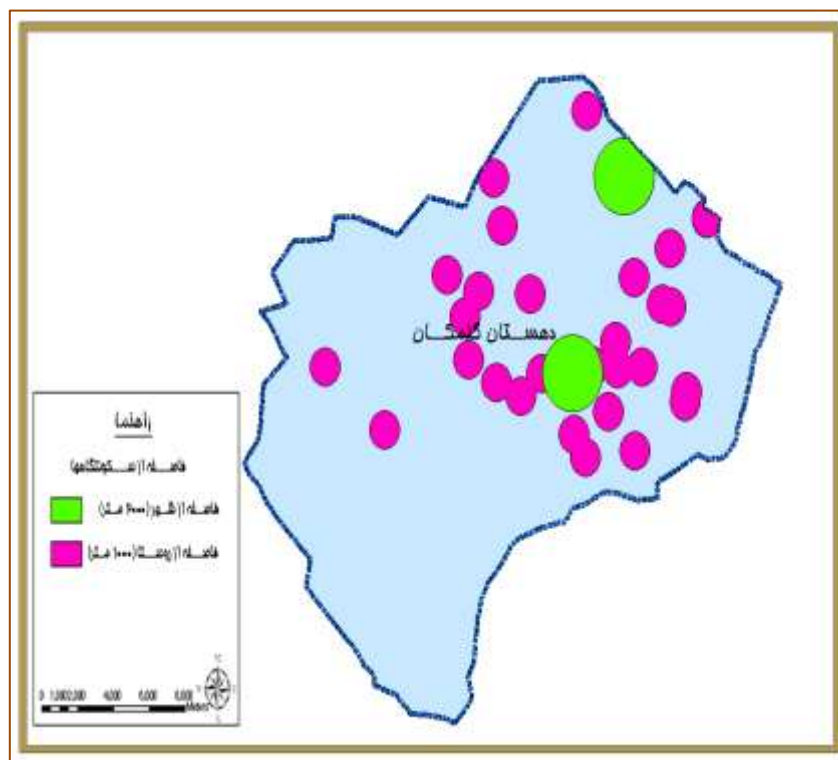


نقشه شماره ۹: اقلیم





نقشه شماره ۱۰: دسترسی (راه)



نقشه شماره ۱۱: فاصله از سکونتگاهها

### اولویت‌بندی مناطق مستعد

ماحصل تلفیق لایه‌ها با استفاده از تابع همپوشانی (overly)، نقشه یگان‌بندی یا پهنه‌بندی اراضی بر حسب قابلیت ایجاد مراکز اقامتی گردشگری است که از همپوشانی لایه‌ها ۱۴۹۳ پهنه یا یگان در دهستان گل‌مکان بدست آمده است و در آن پهنه‌ها با توجه به نمودار نرمال امتیاز نهایی هر پهنه و بر اساس پتانسیل‌های موجود در آنها به سه دسته تقسیم شده‌اند:

۱- پهنه‌هایی که برای ایجاد مراکز اقامتی گردشگری مجاز مناسب می‌باشند و به دلیل پتانسیل بالای این اراضی بهترین اراضی برای ایجاد مراکز اقامتی محسوب می‌شوند. که این اراضی ۱۷ درصد اراضی را از کل دهستان گل‌مکان شامل می‌شوند.

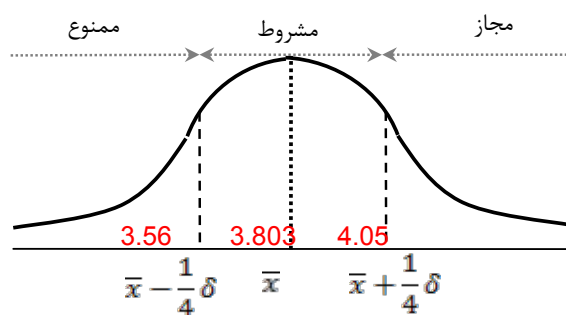
۲- پهنه‌هایی که ایجاد مراکز اقامتی گردشگری در آنها مشروط بوده و این اراضی دارای قابلیت متوسط برای احداث این کاربری می‌باشند و ایجاد این کاربری با شرایط خاص مانند رعایت اصول مقاوم‌سازی برای جلوگیری از خطرات احتمالی مانند سیل و زلزله و تأمین خدمات و تسهیلات لازم مانند دسترسی و منابع آب و... در آن اراضی، می‌توان مورد بهره‌برداری قرار گیرند. که ۱۶ درصد از کل اراضی موجود در دهستان گل‌مکان دارای قابلیت متوسط برای ایجاد مراکز اقامتی گردشگری می‌باشند.

۳- پهنه‌هایی که برای ایجاد مراکز اقامتی گردشگری ممنوع بوده و به دلیل پتانسیل پایین، این اراضی قابلیت برای احداث مراکز اقامتی ندارند. این اراضی ۶۷ درصد از کل مساحت موجود در دهستان گل‌مکان را پوشش داده است. پهنه‌بندی اراضی بر حسب قابلیت ایجاد مراکز اقامتی گردشگری را می‌توانید در نقشه شماره ۱۲ ملاحظه فرمائید:

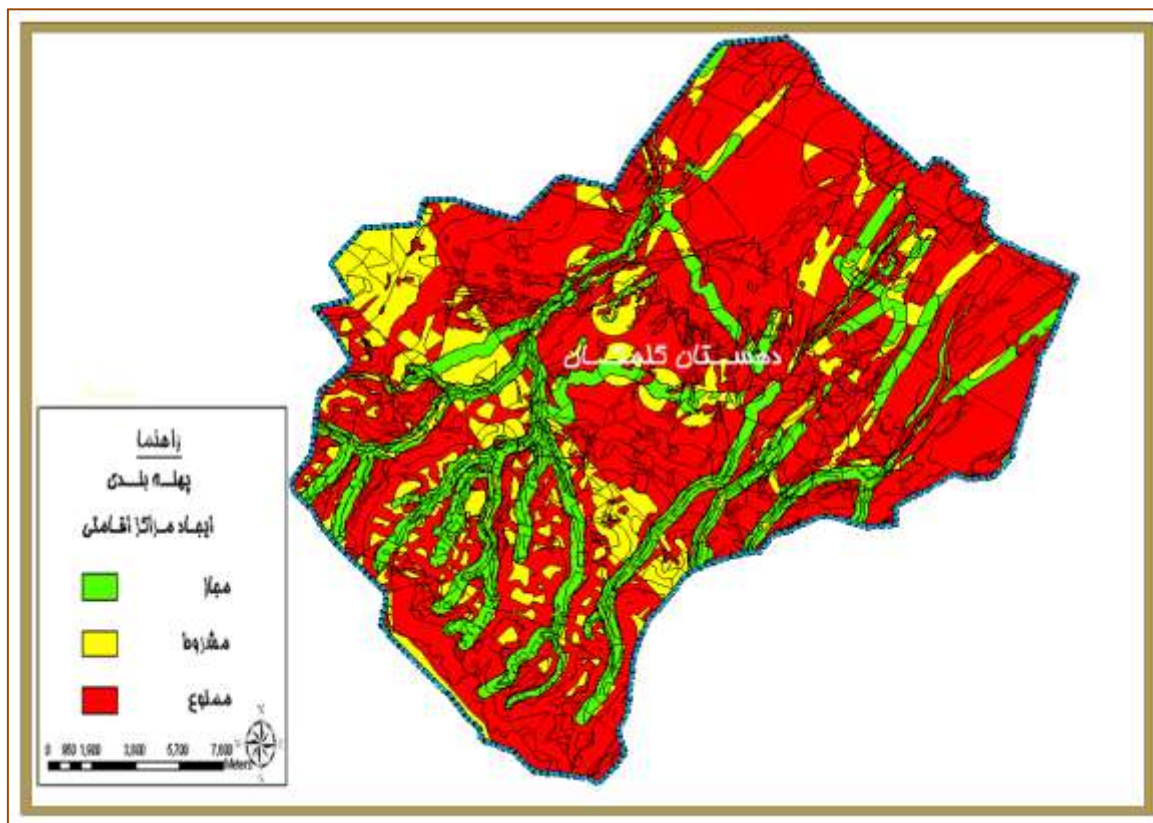
جدول شماره ۱۴: مشخصه‌های آماری پهنه‌ها

N	Valid	1493
	Missing	0
	Mean	3.80363
	Std. Deviation	.966288
	Minimum	1.760
	Maximum	6.378

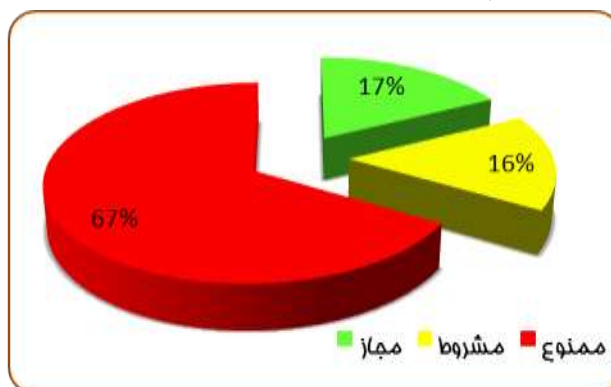
منبع: یافته‌های تحقیق



نمودار شماره ۵: نمودار نرمال امتیاز نهایی هر پهنه



نقشه شماره ۱۲: پهنه بندی اراضی بر حسب قابلیت ایجاد مرکز اقامتی گردشگری



نمودار شماره ۶: درصد انواع پهنه‌ها از کل مساحت دهستان

#### – ضوابط استقرار پیشنهادی

بطور کلی مراکز اقامتی را می‌توان به دودسته مراکز اقامت موقت و مراکز اقامت دائمی که بصورت مجتمع‌های تفریحی و گردشگری می‌باشند تقسیم نمود که ضوابط استقرار آنها به شرح زیر می‌باشد:

#### – مراکز اقامت موقت (کمتر از یک روز)

این مرکز شامل کمپینگ‌ها، چادرهای اقامتی کرایه‌ای، سکوهای استراحت و ... می‌باشد. استقرار این نوع کاربری در شیب ۰ تا ۲۰ درصد (فلت) در جهات شمال، شمال شرقی و شمال غربی ممنوع و در سایر جهات با اولویت زمین-های با فاصله از معبر (دارای دسترسی پیاده و غیرمستقیم) مجاز می‌باشد (استقرار در جهت شرق و غرب منوط به نورگیری مناسب است). همچنین احداث مراکز اقامت موقت در زمین‌های مرتعی با نوع خاک فلات‌ها و تراس‌های

فوقانی نیز مجاز است. در شیب بیش از ۲۰ درصد و چشم اندازهای کوهستانی (بعلت محدودیت در تراکم فعالیتی) ممنوع است (شرکت مهندسی مشاور پارسوماش، ۱۳۸۸).

در مراکز اقامت موقت صرفاً تأکید بر استفاده از سکوه‌های کم ارتفاع، کمپ‌های تجهیز شده و تراسه‌های همگن با مورفولوژی محیط می‌باشد.

### مراکز اقامت بصورت مجتمع‌های تفریحی و گردشگری

این مراکز بصورت مجتمع‌های چندعملکردی خدمات پذیرایی، اقامت (هتل، مسافرخانه، باغ ویلا و ...)، برگزاری همایش‌ها و ... می‌باشند.

- حداقل تفکیک برای این کارکرد پنج هکتار است.

- ارتفاع بناها محدود به دو طبقه یا حداکثر ۹ متر.

- احداث هتل با ضوابط خاص، حداکثر تا ۴ طبقه (بازای ۴۵ درجه در طبقات ۲ به بعد) با ارائه طرح معماری طبق ضوابط سازمان میراث فرهنگی و گردشگری و تأیید آن در مراجع ذیصلاح بلامانع است (شرکت مهندسی مشاور پارسوماش، ۱۳۸۸).

گروه فوق‌الذکر در بردارنده انواع مجتمع‌های فراغتی در بستر فضای سبز و شامل انواع حوزه‌های کارکردی، تفریحی، پذیرایی، نمایشگاهی و ... می‌باشد، مراکز اقامت بصورت مجتمع‌های اقامتی و تفریحی و گردشگری می‌باشند.

### نتیجه‌گیری

اهمیت گردشگری در توسعه اقتصادی و اجتماعی بویژه گسترش فرهنگ صلح و دوستی بین ملل مختلف در سایه افزایش رفت و آمد ملت‌ها، لزوم توجه به فعالیت‌های گردشگری از جمله برنامه‌ریزی برای استفاده بهینه از ظرفیت‌های مکانی - فضایی دارای قابلیت‌های گردشگری را اجتناب‌ناپذیر ساخته است. جریان گردشگری در سطوح مختلف ملی و بین‌المللی توانایی ایجاد تحول بویژه بازگرداندن رونق اقتصادی به نواحی حاشیه و روستایی را دارد. از این رو شناسایی و معرفی محصول گردشگری در ابعاد مختلف بویژه خرده نواحی روستایی راهکاری مناسب و منطقی به منظور پخشایش گردشگران در راستای عدالت اجتماعی و محیطی است. طبیعت گردی یکی از رایج‌ترین انواع گردشگری بویژه در پیرامون کلان شهرها است که طی دهه‌های اخیر رشد شتاب آلودی به خود گرفته است. تراکم و فشردگی حضور گردشگران پیرامون شهری در بعضی از محورهای گردشگری اطراف کلان شهرها مسائل و مشکلاتی را مثل آلودگی‌های زیست محیطی و افزایش هزینه‌های تفریح و اقامت را به دنبال داشته که استفاده طبقات ضعیف جامعه را با محدودیت جدی مواجه ساخته است. اکنون بیلاقات نزدیک کلان شهر مذهبی مشهد عمده‌تاً در تملک طبقات برخوردار قرار دارد و استفاده طبقات ضعیف جامعه از این بیلاقات بسیار محدود گشته است. از این رو شناسایی و معرفی پهنه‌های جدید گردشگری در سایر تفرجگاه‌ها که توانایی جذب گردشگران را دارا باشد، بسیار با اهمیت است. دهستان گلمکان در ۴۰ کیلومتری غرب مشهد واقع در دامنه‌های شمالی رشته ارتفاعات بینالود یکی از تفرجگاه‌هایی است که از پتانسیل بالای طبیعت گردی برخوردار می‌باشد. در این پژوهش اقدام به شناسایی پهنه‌های

مجاز جهت استقرار اقامتگاه‌های موقت و دائم جهت استفاده گردشگران در محدوده این دهستان به کمک مدل AHP شده است. بر این اساس در دهستان گلمکان قابلیت‌های مناسبی برای توسعه و گسترش گردشگری وجود دارد که برنامه‌ریزی جهت ساماندهی این امکانات زمینه استفاده بهینه از آن‌ها را فراهم خواهد نمود. نتایج مطالعه نشان می‌دهد ۱۷ درصد از مساحت دهستان که به صورت خطی در حاشیه رودخانه‌ها قرار دارد، پهنه‌های مجاز برای استقرار اقامتگاه‌های دائم و موقت معرفی شده است.

چون مالکیت پهنه‌های مجاز عمدتاً خصوصی و متعلق به کشاورزان ناحیه است پیشنهاد می‌شود ساخت اقامتگاه‌های گردشگری به طرق زیر صورت گیرد:

- سرمایه‌گذاران با مشارکت مردم محلی اقدام به سرمایه‌گذاری جهت ساخت اقامتگاه نمایند،
- شرکت‌های سرمایه‌گذاری به کمک نیروهای تحصیل کرده بومی تشکیل و دولت تسهیلات لازم را برای سرمایه‌گذاری در اختیار آنها قرار دهد و
- ایجاد اقامتگاه‌های نمونه در سطح ناحیه راهکار مناسب برای تشویق مردم بومی جهت مشارکت برای فعالیت‌های گردشگری می‌تواند باشد.

## منابع

- آل ساعتی، توماس، (۱۳۷۹)، تصمیم‌گیری به روش AHP، ترجمه اللهیار افشار، انتشارات دانشگاه عالی دفاع ملی.
- باسط قریشی، مینا؛ کوهی، لیلا و آشفته پور، سپیده، (۱۳۹۱)، راهکارهای گسترش و فعال‌سازی خدمات توریستی در کانون‌های گردشگری روستایی، نمونه شهرستان لنگرود؛ مجموعه مقالات اولین کنفرانس توسعه روستایی رشت ۱۳۹۱.
- پور طاهری، مهدی، (۱۳۸۹)، کاربرد روش‌های تصمیم‌گیری چند شاخصه در جغرافیا، انتشارات سمت.
- توفیق، فیروز، (۱۳۷۲)، ارزشیابی چند معیاری در طرح ریزی کالبدی، مجله آبادی، شماره ۱۱، سال هفدهم.
- حافظ نیا، محمد رضا، (۱۳۸۹)، مقدمه‌ای بر روش تحقیق در علوم انسانی، انتشارات سمت، چاپ دوم.
- رضوانی، محمد رضا، (۱۳۸۷)، توسعه گردشگری روستایی (با رویکرد گردشگری پایدار)، انتشارات دانشگاه تهران.
- زبردست، اسفندیار، (۱۳۸۴)، روش‌های ارزیابی در برنامه ریزی شهری و منطقه‌ای، جزوه درسی «روش‌های برنامه ریزی ۲»، گروه آموزشی شهرسازی، دانشکده هنرهای زیبای تهران.
- رضوانی، محمد رضا، (۱۳۸۲)، مقدمه‌ای بر برنامه ریزی توسعه روستایی در ایران، انتشارات قومس.
- زیرک باش، دیبا، (۱۳۷۹)، بررسی نقش توریسم فرهنگی در طرح جامع اصفهان، پایان‌نامه کارشناسی ارشد، انتشارات دانشگاه اصفهان.
- سرمد، غلامعلی، (۱۳۷۸)، روابط انسانی در سازمانهای آموزشی، انتشارات سمت، چاپ اول.
- فرج زاده اصل، منوچهر، (۱۳۸۷)، سیستم اطلاعاتی جغرافیایی و کاربرد آن در برنامه ریزی توریسم، انتشارات سمت، چاپ دوم.
- کدیور، علی اصغر و سقایی، مهدی، (۱۳۸۴)، ساماندهی و راهکارهای توسعه گردشگری در تفرجگاه‌های پیرامون شهری، طرح تحقیقاتی، دانشگاه پیام نور.
- معصومی اشکوری، سید حسن، (۱۳۸۷)، اصول و مبانی برنامه ریزی منطقه‌ای، انتشارات پیام، چاپ چهارم.
- مشهدی، سحر، بورقانی، سهیلا و فرهنگی، علی اکبر، (۱۳۹۱)، بررسی عوامل مؤثر بر توسعه صنعت گردشگری روستایی (منطقه مورد مطالعه روستای گرمه) کنفرانس توسعه روستایی رشت.
- مهندسین مشاور پارسوماش پایدار، (۱۳۸۸)، طرح‌های محوری محور گردشگری زشک - شانديز.
- مهندسین مشاور پارسوماش پایدار، (۱۳۸۸)، طرح ساماندهی منطقه گردشگری گلمکان «چشمه سبز».
- مهندسین مشاور فرهاد، (۱۳۸۵)، طرح ناحیه شهری مشهد.

مهندسین مشاور فرهنگ، (۱۳۸۶)، طرح مجموعه شهری مشهد، جلد خلاصه مطالعات پایه محیط طبیعی.  
همایی فر، علی، (۱۳۸۶)، روش مقیاس وزنی AHP، جزوه درسی «مدل‌های کمی در شهرسازی»، گروه آموزشی شهرسازی، دانشکده هنر و معماری، دانشگاه آزاد اسلامی واحد مشهد.  
یغفوری، حسین، علیزاده، محمد رضا و اسلام‌پورد، فاطمه (۱۳۹۱)، ارزیابی توسعه گردشگری روستایی با تاکید بر رتبه بندی جاذبه‌ها، مجموعه مقالات همایش توسعه روستایی رشت ۱۳۹۱.

Fleischer. Aliza (2000): Support for Rural Tourism; Annals of Tourism Research, Vol. 27, No. 4  
<http://www.data.roostanews.ir>. A vaylbel in 20012.  
<http://www.golmakane.blogfa.com> data.roostanews.ir. A vaylbel in 20013.  
<http://www.khorasan.ir> data.roostanews.ir. A vaylbel in 2014.  
<http://www.magiran.com> data.roostanews.ir. A vaylbel in 2012.  
<http://www.sunlandtour.com>. data.roostanews.ir. A vaylbel in 2013.  
[http://www.wokd bank\(1998\)](http://www.wokd bank(1998)), avaylbel in 2012.  
Malczewski, Jacek, 1999, GIS and multicriteria, Decision Analysis, John wilely& sons. publications, London.  
WTO, 1993, Yearbook of Tourism statistics, Vol. 1,2,3.  
WTO, 2011, Sustainable Tourism Development, Guide for Local Planner, World Tourism Organization, Spain.  
[http://www,UNWTO.org\(2015\)](http://www,UNWTO.org(2015)) data.roostanews.ir. A vaylbel in 20015.