

نقش حکم‌روایی مطلوب شهری در افزایش تاب‌آوری سکونت‌گاه‌های غیررسمی در ایران (مطالعه موردی: کلان‌شهر تبریز)^۱

حیدر لطفی

دانشیار جغرافیای سیاسی، واحد گرمسار، دانشگاه آزاد اسلامی، گرمسار، ایران

مجتبی مفرح^۲

عضو هیئت‌علمی گروه مهندسی معماری، دانشگاه بناب، بناب، ایران

احمد آفتاب

دانشجوی دکتری جغرافیا و برنامه‌ریزی شهری، دانشگاه محقق اردبیلی، اردبیل، ایران

علی معجنونی

مدرس گروه مهندسی معماری، دانشگاه بناب، بناب، ایران

تاریخ پذیرش: ۱۳۹۶/۱۰/۲

تاریخ دریافت: ۱۳۹۶/۶/۳۰

چکیده

در سال‌های اخیر، مطالعه درباره‌ی ضرورت و اهمیت به کارگیری اصول تاب‌آوری شهری و عوامل مؤثر بر آن در زمینه کاهش خطرات در شهرها و مخصوصاً شهرهای دارای سکونتگاه‌های غیررسمی توجه بسیاری از صاحب‌نظران را به خود جلب کرده است. در این میان ضرورت توجه به اصول حکم‌روایی مطلوب شهری و از آن جمله نقش و جایگاه ساکنین محلات دارای سکونتگاه غیررسمی در ارتقای تاب‌آوری اهمیت بیشتری برخوردار است. هدف این مقاله بررسی نقش حکم‌روایی مطلوب شهری در افزایش تاب‌آوری سکونت‌گاه‌های غیررسمی است. تحقیق از لحاظ هدف، کاربردی، از لحاظ ماهیت، توصیفی-تحلیلی و نیز از نوع همبستگی و علی است. جامعه آماری تحقیق ساکنان سکونت‌گاه‌های غیررسمی کلان‌شهر تبریز می‌باشد. با استفاده از روش نمونه‌گیری تصادفی ساده و بر اساس فرمول کوکران، حجم نمونه تحقیق ۴۰۰ نفر به دست آمد. برای تجزیه و تحلیل داده‌ها از آزمون همبستگی اسپیرمن و آزمون رگرسیون چندمتغیره گام به گام استفاده شد. روایی صوری پرسش‌نامه توسط اساتید دانشگاهی و متخصصان شهری مورد تأیید قرار گرفت. با استفاده از فرمول ویژه کرونباخ آلفا پایایی پرسش‌نامه تحقیق ۰/۹۲ برای پرسش‌نامه حکم‌روایی مطلوب شهری و ۰/۹۱ برای پرسش‌نامه‌ی تاب‌آوری شهری محاسبه شد. نتایج یافته‌های پژوهش نشان می‌دهد که از بین متغیرهای حکم‌روایی مطلوب شهری به جز دو متغیر حاکمیت قانون و عدالت و انصاف، بقیه‌ی متغیرها با متغیر وابسته رابطه معنی‌داری وجود دارد. همچنین نتایج رگرسیون چندمتغیره روشن ساخت که متغیر مسئولیت‌پذیری بیشتر از سایر متغیرها قدرت تبیین متغیر تاب‌آوری را داشته و بعد از آن به ترتیب متغیرهای شفافیت، مشارکت‌پذیری، پاسخ‌گویی، اجماع‌سازی و کارآیی و اثربخشی قرار دارند. این شش متغیر توانایی تبیین ۰/۸۹ درصد از تغییرات تاب‌آوری سکونت‌گاه‌های غیررسمی را دارند. در نهایت پیشنهادهاى کاربردی در زمینه‌ی نقش هر یک از ابعاد حکم‌روایی در افزایش تاب‌آوری ارائه شده است.

واژگان کلیدی: حکم‌روایی مطلوب شهری، تاب‌آوری شهری، سکونتگاه غیررسمی، ایران، تبریز

۱- مقاله برگرفته از طرح پژوهشی با عنوان «بررسی ابعاد کمی و کیفی سکونت‌گاه‌های غیررسمی کلانشهر تبریز» است که توسط دانشگاه بناب حمایت مالی شده است.

۲- (نویسنده مسئول) m.mofareh@bonabu.ac.ir

مقدمه

برخلاف کشورهای صنعتی که رشد شهرها به دنبال صنعتی شدن و احساس نیاز به کارگر بوده است، در کشورهای جهان سوم توسعه شهرها ناشی از نبود زمینه‌ی اشتغال در روستاها و در نهایت مهاجرت گسترده از روستاها به شهر بوده است (Chen and et al, 2017: p 220). براساس پیش‌بینی‌های صورت گرفته، تا سال ۲۰۳۰ میلادی، حدود ۶ میلیارد نفر از جمعیت ۸/۱ میلیاردی کره زمین در شهرها ساکن خواهند شد. که حدود دو سوم از این تعداد نیز در کلانشهرها سکونت خواهند نمود (Elshehabi, 2015: p 105-106). در نتیجه تراکم زیاد جمعیت در شهرها و مخصوصاً در سکونت‌گاه‌های غیررسمی منجر به آسیب‌پذیری زیاد این مناطق خواهد گردید (بردی آنامرادنژاد و همکاران، ۱۳۹۳: ص ۸۸). امروزه افزایش جمعیت شهری در سکونتگاه‌های غیررسمی کشورهای جهان سوم منتج از دلایل گوناگونی از جمله، مشکلات اقتصادی، مهاجرت روستا به کلانشهرها، عدم سیاست‌گذاری‌های درست، مهاجرت از شهرهای کوچک و میانه به کلانشهرها و غیر است که منجر به افزایش روزافزون پدیده حاشیه‌نشینی شده است (Vearey and et al, 2017: p 427). مهاجرت شتابان به شهرها به حدی بوده که منجر به شکل‌گیری مناطقی در پیرامون شهرها شده که هیچ شباهتی به زندگی شهر چه به صورت باطنی و چه به صورت ظاهری نداشته است (Buch and et al, 2014: p 1962). این گونه مناطق از نظر ابعاد اجتماعی، اقتصادی، کالبدی و زیست محیطی در سطح پایین‌تری از سایر نقاط شهری بوده و تحت عنوان سکونت‌گاه‌های غیررسمی شناخته می‌شوند. امروز نیز بیش از نیمی از جمعیت جهان در سکونت‌گاه‌های غیررسمی سکونت دارند. به اعتقاد آگوستیجن و همکاران^۱ (۲۰۱۱) سکونت‌گاه‌های غیررسمی به عنوان پدیده‌ایی با ابعاد کالبدی، اجتماعی، اقتصادی و فضایی گسترده، معلول شهرنشینی مدرن و گفتمان پیشرفت در عصر روشنگری است که الگوی توسعه پایدار شهری را به چال می‌کشد. بریمن^۲ (۲۰۱۲) در مورد علل شکل‌گیری سکونت‌گاه‌های غیررسمی عقیده دارد که این مناطق بدون نظارت رسمی دولت و رعایت مقررات ساخت‌وساز با عنوان حاشیه‌نشینی یا سکونتگاه‌های غیررسمی به وجود آمدند. از نظر وی تداوم این ناتوانی و حتی عدم تعهد مدیران شهری در کشورهای برای چاره‌اندیشی این معضل، باعث شد تا این نوع الگوی سکونت شاید ۵۰ تا ۸۰ درصد جمعیت شهری کشورهای در حال توسعه را شامل شود. داوی و کینگ^۳ (۲۰۱۲) نیز سکونتگاه‌های غیر رسمی را به صورت طیفی از آپارتمان‌های پرتراکم و بدمنظره تعریف کرده‌اند که به صورت پراکنده، غیررسمی و بدون قانون در حاشیه‌ی شهرها احداث شده‌اند و دارای چهار ویژگی مشترک هستند:

- فقدان تأسیسات شهری مناسب و کافی
- فقدان خدمات شهری مناسب و کافی
- افزایش تنش‌ها به علت شکاف عمیق اجتماعی بین ساکنان این سکونتگاه‌ها و مناطق رسمی شهری
- پیچیدگی و دشواری تأمین خدمات به علت توسعه ناموزون و برنامه‌ریزی نشده.

1 - Augustijn
2 - Breiman
3 - Dovey and King

در نهایت اینکه می‌توان گفت در زمینه علت‌یابی و شناخت زمینه‌های شکل‌گیری سکونتگاه‌های غیررسمی نظریه‌های متعددی ارائه شده است و پدیده سکونت‌های غیررسمی از دیدگاه‌های مختلفی چون ویژگی‌های اجتماعی، بوم-شناسی شهری، نحوه استفاده از زمین، کمبود مسکن، مهاجرت و قیمت زمین و بررسی شده است که به نوعی همه این عوامل در مشکلات و ناتوانی‌های دولت‌ها در کشورهای جهان سوم برمی‌گردد. مشکلات ذکر شده برای سکونت‌گاه‌های غیررسمی، منجر به آسیب‌پذیری شدید این‌گونه مناطق در برابر انواع مخاطرات طبیعی و انسانی شده است (حاجی‌نژاد و همکاران، ۱۳۹۴: ص ۳۶). آسیب‌پذیری سکونتگاه‌های غیررسمی در برابر خطرات از دو جهت قابل بررسی است اول از جهت مقاومت پایین مصالح بناها و قدمت زیاد که این‌گونه سکونت‌گاه‌ها که منجر به تلفات شدید مادی و معنوی می‌شود و دومی از جهت عدم رعایت اصول فنی ساخت‌وساز که منجر به بروز مشکلات امداد رسانی نیروهای امدادی بعد از وقوع حادثه است (علیپور مقدم و میرزاکوچک خوشنویس، ۱۳۹۲، ص ۱۵). در این میان وجود مشکلات اقتصادی و مدیریتی در بین مدیران و تصمیم‌گیران کشورهای در حال توسعه نیز مانع از اتخاذ راه‌کاهای عملیاتی برای رفع این مشکل شده است. گیلبرت^۱ نیز عقیده دارد که نقش حاکمان در کشورهای در حال توسعه در زمینه‌ی بروز سکونت‌گاه‌های غیررسمی به صورتی که ناتوانی این دولت‌ها در کنترل قیمت زمین و مسکن در نواحی مختلف شهر، وجود نابرابری‌های اجتماعی در جوامع، توزیع نابرابر فرصت‌های شغلی منجر به شکل‌گیری سکونت‌گاه‌های غیررسمی می‌شود (Gilbert, 2014, p 259). براساس برآوردهای بانک جهانی، تعداد فقرای شهری ساکن در سکونت‌گاه‌های غیررسمی در کشورهای جهان سوم تا سال ۲۰۲۵ میلادی به حدود ۱۵۰۰ میلیون نفر خواهد رسید که حداقل ۷۵۰ میلیون نفر از آنها ضمن اینکه هیچ‌گونه دسترسی به امکانات رفاهی ندارند، در برابر خطرات نیز بسیار آسیب‌پذیر هستند (Karanja, 2010, p 221). مرکز سکونت‌گاه‌های انسانی سازمان ملل متحد (هابیتات^۲) نیز به عنوان مهمترین سازمانی متولی در زمینه‌ی هماهنگی سیاست‌های کشورهای در زمینه‌ی سکونت‌گاه‌های غیررسمی بوده است. از نظر این سازمان مدیریت سکونتگاه‌های غیررسمی در شهرهای امروزی بسیار پیچیده و دشوار است و عوامل در هم تنیده و متعامل کثیری در آن دخیل‌اند. مدیران شهری با افراد ذینفع متعدد، منابع و اقدامات به هم وابسته، اهداف مشترک و مرزهای نامشخص میان بخش خصوصی و عمومی، رسمی و غیررسمی و بخش‌های جامعه مدنی و دولتی سروکار داشته و با چالش هماهنگی بیشتر، مذاکره و ایجاد اجماع بین همه‌ی ذینفعان و کنشگران مواجه‌اند. (هابیتات، ۲۰۰۱). از نظر این سازمان برای مدیریت سکونت‌گاه‌های غیررسمی بهترین گزینه جلب مشارکت‌های مردمی تا با تکیه بر ظرفیت‌ها و توانمندی‌های ساکنین این‌گونه مناطق بتوان ضمن بهبود کیفیت سکونت‌گاه‌های غیررسمی، میزان تاب‌آوری آنها در برابر انواع حوادث را بالا برد. در این زمینه مولر^۳ گفته است که هیچ سیاستی منطقی‌تر و اصولی‌تر از مشارکت دادن ذینفعان و همکاری متقابل حکومت و شهروندان برای افزایش تاب‌آوری آنان در زمینه‌ی کاهش اثرات ناگوار حوادث نیست (Müller, 2011, p 4-5). و یا اینکه جابرین^۴ (۲۰۱۳) در این زمینه اعتقاد دارد که مشارکت، قانونمندی، رویکرد شفاف، اثربخشی، عدالت‌پذیری،

1 - Gilbert

2 Habitat

3 - Müller

4 - Jabareen

مدیریت غیرمتمرکز، کارآمدی و پاسخ‌گویی در میزان تاب‌آوری جوامع در برابر حواث اثرگذار است. تانر^۱ در زمینه‌ی شاخص‌هایی مانند نمایندگی، شهر شهروند هوشمند، وجود NGO ها، ثبات سیاسی، بینش راهبردی را در زمینه افزایش میزان تاب‌آوری شهرها مؤثر دانسته است (Tanner, 2009, p 12-13). کلان‌شهر تبریز نیز به عنوان یکی از شهرهای بزرگ ایران و مرکز خدمات سیاسی و اقتصادی به شمال غربی این کشور بوده که براساس نتایج رسمی سرشماری سال ۱۳۹۰ در حدود ۱۵۶۵۲۲۱ نفر جمعیت داشته است. از این تعداد حدود ۴۴ درصد در سکونت‌گاه‌های غیررسمی اسکان دارند (سرشماری رسمی نفوس و مسکن، ۱۳۹۰). بررسی برنامه‌های مدیران شهری در خصوص مدیریت سکونتگاه‌های غیررسمی حاکی از این است که نوع نگاه و رهیافت‌های در پیش گرفته شده برای سکونتگاه‌های غیررسمی فراز و فرودهای بسیاری داشته است. از پذیرش این سکونتگاه‌ها تا طرد و نپذیرفتن آنها در ساختارهای شهری دو سر طیف برخورد با سکونتگاه‌های غیررسمی بوده است. اما امروزه ارتقا بخشی و تاب‌آوری با تکیه بر اصول حکمروایی مطلوب شهری و از آن جمبه تکیه بر ظرفیت‌ها و توانمندی‌های ساکنین این محلات به عنوان یک اصل اساسی و هم‌هزینه مورد قبول بیشتر صاحب‌نظران است (Jordhus-Lier, 2015: p 171-172).

مرور حوادث طبیعی و انسانی اتفاق افتاده در دو دهه اخیر نشان می‌دهد که تقریباً ۷۴ درصد ریزش ساختمان‌ها، ۴۸ درصد تصادفات درون شهری، ۶۹ درصد وقوع ناهنجاری‌های اجتماعی و ۸۲ درصد وقوع سیلاب‌ها در ۷ محله دارای سکونت‌گاه غیررسمی تبریز اتفاق افتاده است (نعمت‌اللهی، ۱۳۹۵: ص ۳۸-۴۰). همچنین نتایج حاصل از بررسی‌ها مشخص نموده است که بخش عمده‌ی آسیب‌های جانی و مالی این حوادث به دلیل روش‌های نادرست مدیریت شهری در قبل و بعد از وقوع حوادث بوده است (ملکی و همکاران، ۱۳۹۶: ۸۱). لذا با توجه به آسیب‌پذیر بودن سکونتگاه‌های غیررسمی و ضرورت افزایش میزان تاب‌آوری این مناطق در برابر حوادث، بهتر است که روش‌های مدیریت شهری اصلاح شده و با اتخاذ رویکردهای حکمروایی مطلوب شهری بتوان میزان تاب‌آوری سکونتگاه‌های غیررسمی را ارتقا بخشید. بنابراین در راستای بررسی نقش حکمروایی مطلوب شهری در افزایش میزان تاب‌آوری سکونت‌گاه‌های غیررسمی پژوهش حاضر به دنبال پاسخ‌گویی به سؤالات زیر بوده است:

حکمروایی مطلوب شهری چه تأثیری بر میزان تاب‌آوری سکونت‌گاه‌های غیررسمی شهر دارد؟
راهکارهای پیشنهادی برای افزایش تاب‌آوری سکونتگاه‌های غیررسمی شهر تبریز براساس رویکرد حکمروایی مطلوب شهری چیست؟

چارچوب نظری

امروزه اصطلاح تاب‌آوری در برابر انواع بحران‌های انسانی و طبیعی به یکی از مفاهیم بسیار مهم نظری و کاربردی در مدیریت شهری تبدیل شده است. با توجه به اهمیت این اصطلاح، خیلی از دانشمندان و صاحب‌نظران عرصه مدیریت شهری ضمن ارائه تعاریف جامع از این اصطلاح، ویژگی‌های شهرهای تاب‌آور را شناسایی و راهبردهای ایجاد این جوامع را معرفی نموده‌اند. در همین راستا مفهوم تاب‌آوری اولین بار در سال ۱۹۷۳ توسط هولینگ در

مقاله‌ای تحت عنوان «تاب‌آوری و پایداری سیستم‌های اکوژئیک» و با دیدگاه محیط زیستی مطرح شد. از نظر هولینگ تاب‌آوری عبارت است از «معیاری از توانایی سیستم برای جذب تغییرات در حالی که هنوز مقاومت قبلی را دارد» (less and Imrie, 2014, p 305). امروزه نیز مفهوم تاب‌آوری بیشتر به توانایی مقابله با شرایط دشوار و پاسخ انعطاف‌پذیر به فشارها اطلاق می‌شود (Kaplan, 2005, p 41). بنابراین می‌توان گفت که تاب‌آوری، رویکردی است چند وجهی و بحث پیرامون این رویکرد نیازمند توجه به ابعاد مختلف و تاثیرگذار بر آن می‌باشد. امروزه ابعاد اجتماعی، اقتصادی، نهادی، کالبدی به عنوان ابعاد چهارگانه تاب‌آوری معرفی شده‌اند که جهت افزایش سطح تاب‌آوری شهرها بایستی مورد توجه قرار گیرد (Folke et al, 2010, p 18). بنابراین با توجه به اصول کلی اصطلاح تاب‌آوری می‌توان گفت که تاب‌آوری شهری به شرایطی اطلاق می‌شود که بتوان در شرایط غیرمنتظره، سرعت پاسخ داده و در صورت نیاز تنظیمات را انجام می‌دهد، و با وجود شرایط بد و ناراحت کننده به کار خود ادامه می‌دهد. یک سکونت‌گاه تاب‌آور در درازمدت نیازمند از توانایی لازم برای انطباق با مخاطرات ناخواسته را داشته و خود را با آن انطباق می‌دهد (Liao, 2012, p 48).

ورود مبحث تاب‌آوری به مدیریت شهری به دنبال ضرورت آمادگی شهرها در قبل از وقوع حوادث و همچنین کاهش میزان صدمات مالی و جانی در سطح شهرها بوده است. شلرای^۱ عقیده دارد که شهرها، نظام‌های پیچیده و به هم وابسته هستند که نسبت به تهدیدهای طبیعی، انسان‌ساخت و خراب‌کارانه، بسیار آسیب‌پذیرند، که این امر ضرورت توجه به تاب‌آوری نمودن آنها را در برابر مخاطرات اجتناب‌ناپذیر نموده است. از نظر وی یکی از دلایل اصلی توجه به تاب‌آور نمودن شهرها آسیب‌پذیری بالای برخی از نواحی شهر در برابر انواع بلایا است. زیرا این نواحی شهری براساس اصول علمی شهرسازی احداث نشده و ساکنان این مناطق نیز به دلایل اقتصادی و اجتماعی قدرت بهبود شرایط زندگی خود را ندارند (Chelleri, 2012, p 289). بنابراین تاب‌آور نمودن این مناطق که معمولاً تحت عنوان سکونتگاه‌های غیررسمی شناخته می‌شدند بایستی از طریق به کارگیری شیوه‌های نوین که متکی بر اصول حکم‌روایی مطلوب شهری بوده و در آن به نقش مشارکت مردم، نقش و وظایف ساکنین این محلات، وظایف مسئولان شهری و احترام به جایگاه قانون توجه شده باشد تا از توانایی لازم برای افزایش سطح توان سکونتگاه‌های غیررسمی برخوردار است (Green and Boshler, 2008, p 208).

پژوهش حاضر با هدف کلی بررسی نقش حکم‌روایی مطلوب شهری بر تاب‌آوری سکونتگاه‌های غیررسمی صورت گرفته است. تحقیق از نوع توصیفی و تحلیلی بوده و از لحاظ هدف، توسعه‌ای، و از لحاظ ماهیت، توصیفی و نیز از نوع علی-مقایسه‌ای و تحلیلی است. جامعه آماری این پژوهش شامل ۱۸۴۸۸۳ سرپرست خانوار ساکن در ۷ محله دارای سکونتگاه غیررسمی کلان شهر تبریز بوده است.

با استفاده از فرمول کوکران، حجم نمونه ۳۸۲ نفر به عنوان حجم به دست آمد ولی به منظور دستیابی به نتایج علمی‌تر، حجم نمونه به ۴۰۰ افزایش یافت. روش نمونه‌گیری در این پژوهش، تصادفی ساده بوده است. روش گردآوری داده‌ها برای پاسخگویی به سؤالات تحقیق، به دو صورت اسنادی و میدانی بوده است. ابزار مورد استفاده

در روش میدانی پرسش‌نامه و مصاحبه است. براساس متغیرهای استخراج شده پژوهش اقدام به طراحی دو نوع پرسشنامه نموده است. پرسشنامه اول در مورد متغیرهای حکمروایی مطلوب شهری و پرسشنامه دوم در مورد متغیرهای تاب‌آوری شهری است. مضاف براین در پرسش‌نامه حکمروایی مطلوب شهری، متغیرهای تحقیق به کمک ۴۶ سؤال بسته و متغیرهای تاب‌آوری سکونتگاه‌های غیررسمی با استفاده از ۵۵ سؤال بسته مورد سنجش قرار گرفت. متغیرهای مربوط حکمروایی مطلوب شهری و تاب‌آوری شهری مورد استفاده در این پژوهش جداول یک و دو نشان داده شده است.

متغیرهای حکمروایی مطلوب شهری مورد استفاده در پژوهش

ابعاد	مؤلفه	منبع
مشارکت شهروندان	اتاق فکر و مشورت، مشارکت در فعالیت عام المنفعه، مشارکت مردم در برنامه‌ریزی، تصمیم‌سازی و تصمیم‌گیری، مشارکت نهادهای مدنی و بخش خصوصی در برنامه‌ریزی، تصمیم‌سازی و تصمیم‌گیری، نظارت اهالی محله بر تصمیم‌گیری‌های مربوط به محله، ایجاد بستری برای فعالیت مردم، واگذاری اداره محله به خود محله، تفویض اختیار به مردم، تسهیل مداخله شهروندان در روند توسعه محله	UN- HABITAT (2002)
	پارتنری بازی و ... در کارهای اداری مربوط به محله، تأثیرگذاری گروه‌های صاحب نفوذ در تصمیم‌گیری‌های مربوط به محله (سنجش فساد)، شرکت افراد ذینفع در مدیریت محله، میزان پایداری اهالی محله به قوانین و مقررات وضع شده، پایداری مدیریت محله به حقوق اهالی محله، آگاهی و اطلاع مدیریت محله از حقوق شهروندی محله، پایداری مدیریت محله به عرف و آداب و رسوم محله، التزام مدیریت محله به برابری در برابر قانون، آگاهی مدیریت محله از حقوق مکان زندگی، مقاومت مدیریت محله در برابر رفتارهای خلاف قانون اهالی محله	Stewart(2006) Bouckaert and Van Walle (2003)
شفافیت	شفافیت در تصمیم‌گیری، شفافیت در ارائه عملکرد، صداقت در دادن اطلاعات، نظرخواهی از مردم نسبت به طرح‌ها، مصمم بودن به اجرای تصمیمات گرفته شده، اظهار نظر اهالی محله نسبت به عملکرد مدیریت محله	Shen et al (2011)
اجماع‌سازی	کار مشارکتی، موفقیت فعالیت‌های گروهی، هم‌سویی و هم‌فکری مدیران محله و اهالی محله، هم‌فکری مدیریت محله با سایر سازمان‌ها و نهادهای شهری، توافق جمعی بیشتر در نتیجه تعامل مدیریت محله با نهادهای دولتی، حمایت از منافع اکثریت گروه‌ها و طبقات اجتماعی، ایجاد ساز و کاری برای مشورت بین سازمان‌های رسمی توسعه شهری و شهروندان	Oliveira et al. (2013)
	تلاش مدیران محله برای تشویق مردم به پذیرش مسئولیت، شایستگی مدیران محله در پذیرش مسئولیت، احساس مسئولیت مدیران محله، اعتراف مدیران محله به اشتباهات خود، پیگیری تحقق طرح‌های در دست اجرا، تمرکززدایی، مسئولیت‌پذیری مردم	UN- HABITAT (2002)
عدالت و انصاف	عدالت در توزیع برابر و عادلانه امکانات محله، پارتنری بازی و حق و ناحق کردن، دسترسی به فرصت‌های برابر و یکسان، انجام طرح‌های محله در زمان تعیین شده، توجه به منافع جمعی، فراهم شدن حقوق شهروندی، عضویت زنان در مدیریت محله، استفاده معقولانه از منابع و امکانات، عدالت جنسیتی	Moreno and Fidelis (2012)
کارآیی و اثربخشی	دائمی و مستمر بودن فعالیت‌های مدیریت محله، بهبود روش‌ها و اقدامات براساس دانش جدید، بهبود شیوه امور، در نظر داشتن رضایت، مشارکت مردم، کاهش هزینه‌ها و ارتقای کیفیت خدمات، رضایتمندی اهالی محله از اقدامات مدیریت محله، پوشش خدمات در سطح محله، واگذاری ارائه خدمات به بخش‌های دیگر جامعه، مؤثر بودن اقدامات مدیریت محله برای دستیابی به اهداف از پیش تعیین شده، مؤثر بودن روند فعالیت‌های مدیریت محله	McCall and Dunn(2012)
	پاسخگویی مدیریت محله، ایجاد ساز و کاری برای انتقال نیازها و خواسته‌های اهالی محله به مسئولان رده بالا، پاسخ قانع‌کننده مدیران محله به مردم، رو راست بودن مدیران محله در ارائه برنامه‌ها، تشکیل جلسات عمومی برای در جریان قرار دادن اهالی محله، پاسخ‌گو بودن مدیران محله به عنوان یک اصل و باور، نبود فعالیت‌های خودسر و بی مسئولیت، جذب مشارکت از طریق پاسخگویی مدیران محله، همبستگی بین مردم و مسئولین از طریق پاسخگویی مدیران	Speer (2012)

حکمروایی مطلوب شهری

برای امتیازدهی متغیرها از طیف پنج طیفی لیکرت استفاده گردید. در مرحله امتیازدهی، از آن جا که دسته‌ای از سئوال‌ات در جهت منفی مطرح شده‌اند، با استفاده از نرم افزار SPSS، کدگذاری مجدد برای این دسته از سئوال‌ات انجام شد. بنابراین، امتیاز پاسخ‌ها در سئوال‌ات با جهت مثبت به صورت: ۵= کاملاً موافقم، ۴= موافقم، ۳= نظری ندارم، ۲= مخالفم و ۱= کاملاً مخالفم و در مورد سئوال‌ات منفی عکس این حالت می‌باشد. به صورت پنج گزینه‌ای (خیلی کم، کم، متوسط، زیاد و خیلی زیاد) بوده است. رویی صوری هر دو پرسش‌نامه توسط پانل متخصصان مورد

تأیید قرار گرفت. مطالعه راهنما در منطقه مشابه جامعه آماری با تعداد ۵۰ پرسش‌نامه صورت گرفت و با توجه به داده‌های کسب شده و استفاده از فرمول ویژه کروناخ آلفا در نرم افزار SPSS، پایایی پرسشنامه حکم‌روایی مطلوب شهری ۰/۹۲ و پایایی پرسشنامه تاب‌آوری شهری ۰/۹۱ به دست آمده است. در این پژوهش اطلاعات به‌دست‌آمده با استفاده از شیوه‌های آمار استنباطی مانند آزمون اسپیرمن و رگرسیون چند متغیره مورد تجزیه و تحلیل قرار گرفت. در این میان از آزمون اسپیرمن برای بررسی وجود یا عدم وجود همبستگی در بین متغیرهای پژوهش و از آزمون رگرسیون چندمتغیره نیز برای بررسی شدت و جهات همبستگی استفاده شده است. همچنین فرضیه پژوهش بدین صورت بوده است:

به نظر می‌رسد بین حکم‌روایی مطلوب شهری و تاب‌آوری سکونت‌گاه‌های غیررسمی در کلان‌شهر تبریز همبستگی وجود دارد.

متغیرهای تاب‌آوری شهری مورد استفاده در پژوهش

ابعاد	مؤلفه	منبع
اقتصادی	اشتغال مردان، اشتغال زنان، میزان درآمد، میزان سرمایه‌گذاری، پس‌انداز، احساس امنیت شغلی، تنوع منابع درآمدی، فعالیت تعاونی‌های تولیدی، فعالیت فروشگاه‌های توزیعی، فعالیت بخش خصوصی، تسهیلات بانکی، رضایت از بازدهی سرمایه‌گذاری	Ahern (2011)
اجتماعی فرهنگی	نرخ باسوادی مردان، نرخ باسوادی زنان، رشد جمعیت، جدایی‌گزینی اکولوژیکی، انسجام اجتماعی، مشارکت اجتماعی، تعلق مکانی، ناهنجاری‌های اجتماعی، امید به آینده، خوداتکایی، احساس مسئولیت اجتماعی، درک خطرات احتمالی، درک ضرورت مقابله با خطرات، عدالت اجتماعی، احساس امنیت	Ahern (2013)
زیست محیطی	فضای سبز، بهداشت محیط، کیفیت معابر، آب شرب بهداشتی، سیستم دفع اصولی زباله، زیبایی ظاهری محله، خصوصیات توپوگرافیکی	Pierce et al. (2011)
زیرساختی	شریان‌های حیاتی (آب، برق، گاز، مخابرات، ...)، نهادهای دولتی خدمت‌رسان، NGO ها، آموزش و مهارت، سیستم پشتیبان محله‌ای، انعطاف‌پذیری سیستم پشتیبان، خدمات تأمین اجتماعی، مراکز اسکان موقت، مراکز بهداشتی و درمانی	Camfield (2012)
ساختاری- کالبدی	مقاوم‌سازی مسکن، نوسازی مسکن، کیفیت مصالح مورد استفاده در ساخت و ساز، رعایت ضوابط فنی ساخت‌وساز، ابعاد مسکن، زیبایی بصری ساختمان، حفاظت از بافت باارزش و تاریخی، فرم مسکن روستایی، کیفیت معابر، مقاومت پناهگاه-ها، تعداد نفر به اتاق، مکان‌یابی کاربری‌ها	

تاب‌آوری سکونتگاه‌های غیررسمی

محدوده مورد مطالعه

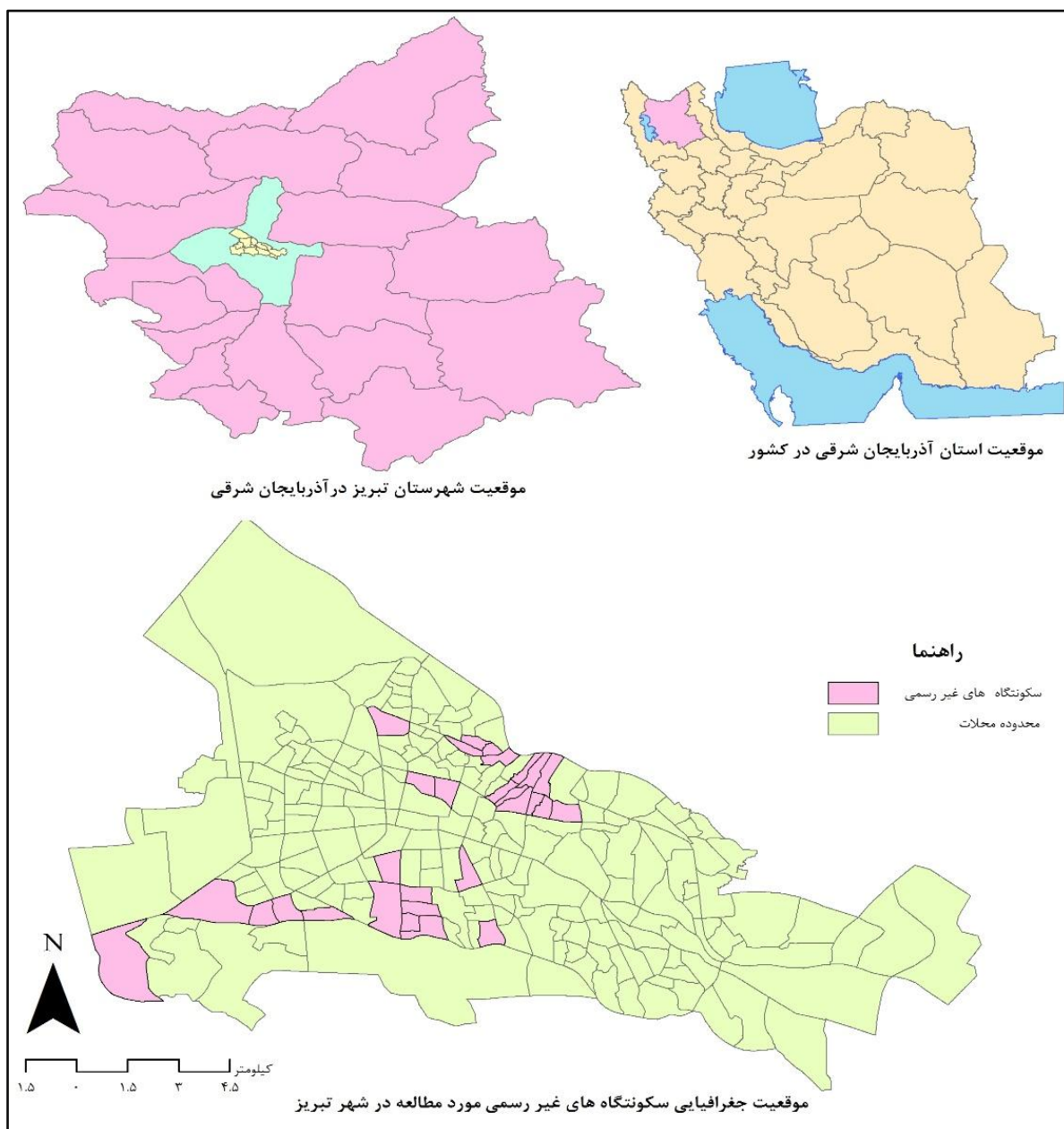
تبریز به عنوان مرکز سیاسی و خدماتی استان آذربایجان شرقی در شمال غرب کشور ایران واقع شده است. مختصات جغرافیایی این شهر به صورت ۴۶ درجه و ۱۷ دقیقه طول شرقی و ۳۸ درجه و ۰۵ دقیقه پهنا شمالی از نصف‌النهار گرینویچ واقع شده است. هم‌اکنون تبریز دارای ۱۰ منطقه شهرداری است. بر اساس آمار آخرین سرشماری نفوس و مسکن در سال ۱۳۹۵ دارای جمعیتی معادل با ۱/۸ میلیون نفر بوده است. برخی از ویژگی‌های انسانی و کالبدی تبریز در جدول (۱) ارائه شده است.

جدول ۱. مشخصات انسانی و کالبدی تبریز

مساحت	جمعیت	نرخ رشد جمعیت	درصد مردان	درصد زنان	نرخ باسوادی	نرخ اشتغال
۲۵۸/۴۷	۱۸۰۰۰۰۰	۳/۶	۵۱/۲۶	۴۷/۷۳	۹۲/۸۵	۱۰/۳۷
بعد خانوار	تعداد واحد مسکونی	تراکم خانوار در واحد	واحدهای تک خانواری (%)	واحدهای آپارتمانی	تراکم اتاق در واحد	متوسط عمر بناها
۳/۱	۵۲۶۵۷	۳/۸	۱۶/۶۳	۸۳/۳۷	۲/۰۴	۱۵/۶۱

منبع: سرشماری عمومی نفوس و مسکن سال ۱۳۹۵

بر اساس تقسیمات کالبدی طرح جامع، این شهر به ده منطقه تقسیم شده است. (شکل شماره ۱)



شکل (۱): موقعیت جغرافیایی محدوده مورد مطالعه

(منبع: نگارندگان، ۱۳۹۶، براساس طرح جامع شهر تبریز)

یافته‌ها

یافته‌های توصیفی

بر اساس یافته‌های پژوهش، از کل حجم نمونه ۱۲ درصد را زنان و ۸۸ را مردان تشکیل داده‌اند. از نظر توزیع گروه‌های سنی نیز، گروه سنی ۴۰ الی ۴۵ سال با ۲۹/۷۵ درصد بیشترین تعداد پاسخ‌دهندگان را به خود اختصاص داده‌اند. همچنین از نظر سطح درآمد نیز گروه درآمدی ده میلیون الی ده میلیون پانصد هزار ریال با ۵۱/۵۰ درصد بیشترین میزان پاسخ‌ها را به خود اختصاص داده است. در رابطه با مساحت و قدمت ساختمان محل سکونت نیز به ترتیب

مساحت ۶۰ الی ۷۵ متر با ۳۸ درصد و قدمت ۳۵ الی ۴۵ سال دارای بیشترین فراوانی بوده است. سایر یافته‌های توصیفی پژوهش متناسب با جدول (۳) است.

جدول ۳: یافته‌های توصیفی سکونتگاه‌های غیررسمی شهر تبریز

متوسط مساحت بنا	متوسط قدمت بنا	میانگین تعداد اتاق	بعد خانوار	سکونت‌گاه غیررسمی
۱۰۱/۲	۲۹/۸	۲/۸	۴/۲	امامیه
۹۸/۶	۲۷/۵	۳/۲	۳/۸	لاله
۱۰۲/۳	۳۱/۲	۲/۹	۴	حیدرآباد
۱۰۵/۵	۳۳/۶	۳	۳/۹	دره ایچی
۹۷/۶	۳۲/۴	۲/۶	۴/۴	قربانی
۱۰۰/۳	۳۵	۲/۶	۴/۷	سیلاب
۹۹/۴	۳۳/۷	۳/۱	۴/۵	یانوق
۹۴/۹	۳۴/۶	۲/۸	۴/۴	اخمه قره
۸۹/۸	۳۱/۳	۲/۹	۴/۶	عباسی

منبع: یافته‌های تحقیق، ۱۳۹۵

همچنین توزیع فراوانی پاسخ‌ها در مورد متغیرهای مربوط به حکم‌روایی مطلوب شهری و تاب‌آوری سکونتگاه‌های غیررسمی به صورت جدول شماره چهار به دست آمده است.

جدول (۴): درصد فراوانی و انحراف معیار سکونتگاه‌های غیررسمی شهر تبریز

تاب‌آوری سکونت‌گاه‌های غیررسمی					متغیرهای تاب‌آوری سکونتگاه‌های غیررسمی	حکم‌روایی مطلوب شهری					متغیرها حکم‌روایی مطلوب شهری
۱	۲	۳	۴	۵		۱	۲	۳	۴	۵	
درصد پاسخگویان						درصد پاسخگویان					
۲۱/۴۰	۲۰/۵	۳۰/۵	۱۲/۱	۱۵/۵	اقتصادی	۱۳/۵۵	۱۷/۲۵	۴۱/۵	۱۳/۵	۱۴/۲۰	مشارکت
۱۹/۲۴	۱۹/۵۶	۲۴/۸۴	۱۷/۱۵	۱۸/۲۱	اجتماعی- فرهنگی	۱۶/۴۴	۲۱/۱۵	۲۰/۳	۲۲	۲۰/۱۱	حاکمیت قانون
۲۱/۲۸	۱۷/۱۲	۳۳/۳	۱۴/۳	۱۴	زیست محیطی	۱۷/۹	۱۹/۱	۳۶	۱۳/۵	۱۳/۵	شفافیت
	۱۵	۱۶/۲	۲۷/۲۵	۲۲/۵	زیرساختی	۱۵/۶۵	۲۲/۴	۳۴	۱۵/۲	۱۲/۷۵	اجماع‌سازی
	۸/۵	۱۹/۷	۳۳/۵	۲۰/۳	ساختاری- کالبدی	۱۸/۷۵	۱۷/۵	۳۲/۱۵	۱۷/۳۵	۱۴/۲۵	مسئولیت‌پذیری
						۱۸/۴۲	۱۸/۲۴	۲۳/۲۰	۱۹/۱۴	۲۱	عدالت و انصاف
						۲۱/۹۵	۲۲/۲۵	۲۸/۲۰	۱۴/۱۰	۱۳/۵۰	کارآیی و اثربخشی
						۱۸/۵۱	۲۰/۳۰	۳۰/۱۹	۱۶/۷۵	۱۴/۲۵	پاسخ‌گویی

منبع: یافته‌های تحقیق، ۱۳۹۵

یافته‌های استنباطی

با توجه به اطلاعات مندرج در جدول شماره ۵، نتایج ضریب همبستگی اسپیرمن نشان می‌دهد که رابطه بین متغیرهای حکم‌روایی مطلوب شهری (مشارکت شهروندان، حاکمیت قانون، شفافیت، اجماع‌سازی، مسئولیت‌پذیری، عدالت و انصاف، کارآیی و اثربخشی و پاسخ‌گویی) با متغیرهای تاب‌آوری سکونت‌گاه‌های غیررسمی (تاب‌آوری اقتصادی، تاب‌آوری اجتماعی- فرهنگی، تاب‌آوری زیست محیطی، تاب‌آوری زیرساختی و تاب‌آوری ساختاری- کالبدی) در سطح ۱ درصد خطا مثبت شده است. همچنین به منظور برآورد سطح همبستگی حکم‌روایی مطلوب شهری و تاب‌آوری سکونت‌گاه‌های غیررسمی از الگوی معروف به قرارداد داوینس استفاده شد. براساس این الگو ضرایب همبستگی ۰/۱ الی ۰/۹ جزئی، ۰/۱۰ الی ۰/۲۹ ضعیف، ۰/۳۰ الی ۰/۴۹ متوسط، ۰/۵۰ الی ۰/۶۹ نسبتاً قوی و ۰/۷۰ و بالاتر خیلی قوی توصیف می‌شوند.

جدول (۵): ضریب همبستگی اسپیرمن جهت تعیین رابطه بین حکم‌روایی مطلوب شهری و تاب‌آوری در سکونت‌گاه‌های غیررسمی شهر تبریز

متغیر مستقل	متغیر وابسته	مقدار (r)	مقدار (p)	سطح همبستگی
مشارکت شهروندان	تاب‌آوری سکونت‌گاه‌های غیررسمی	۰/۶۴۱	۰/۰۰۰	نسبتاً قوی
حاکمیت قانون	تاب‌آوری سکونت‌گاه‌های غیررسمی	۰/۰۸۷	۰/۰۹۹	عدم همبستگی
شفافیت	تاب‌آوری سکونت‌گاه‌های غیررسمی	۰/۴۹۸	۰/۰۰۱	متوسط
اجماع‌سازی	تاب‌آوری سکونت‌گاه‌های غیررسمی	۰/۴۵۲	۰/۰۰۱	متوسط
مسئولیت‌پذیری	تاب‌آوری سکونت‌گاه‌های غیررسمی	۰/۶۷۴	۰/۰۰۰	نسبتاً قوی
عدالت و انصاف	تاب‌آوری سکونت‌گاه‌های غیررسمی	۰/۰۲۴	۰/۱۰۱	عدم همبستگی
کارآیی و اثربخشی	تاب‌آوری سکونت‌گاه‌های غیررسمی	۰/۴۰۹	۰/۰۰۱	متوسط
پاسخ‌گویی	تاب‌آوری سکونت‌گاه‌های غیررسمی	۰/۶۸۹	۰/۰۰۰	نسبتاً قوی

منبع: یافته‌های تحقیق، ۱۳۹۵

بر اساس نتایج حاصل از تجزیه و تحلیل یافته‌ها با استفاده از آزمون همبستگی اسپیرمن، از بین متغیرهای مربوط به حکم‌روایی مطلوب شهری، بیشترین میزان همبستگی به ترتیب مربوط به متغیر پاسخ‌گویی با مقدار $r=۰/۶۸۹$ ، متغیر مسئولیت‌پذیری با $r=۰/۶۷۴$ و متغیر مشارکت شهروندان با $r=۰/۶۴۱$ بوده که در سطح خطای ۱ درصد و با مقدار $p=۰/۰۰۰$ بوده است. مضاف بر این متغیرهای شفافیت با مقدار $r=۰/۴۵۲$ ، $r=۰/۴۸۹$ و در نهایت متغیر کارآیی و اثربخشی با مقدار $r=۰/۴۰۹$ با مقدار $p=۰/۰۰۰$ با متغیر وابسته همبستگی در سطح متوسط داشته است. متغیرهای حاکمیت قانون و عدالت و انصاف با متغیرهای تاب‌آوری سکونت‌گاه‌های غیررسمی همبستگی نداشته است.

- نتایج رگرسیون چند متغیره

در این روش بر اساس بتای استاندارد به دست‌آمده متغیرهای پاسخ‌گویی، مسئولیت‌پذیری، مشارکت شهروندان، شفافیت، اجماع‌سازی و کارآیی و اثربخشی به ترتیب به‌عنوان متغیرهایی بودند که بیش‌ترین سهم را در میزان تغییرات متغیر وابسته داشتند. لذا با توجه به اینکه به جز دو متغیر حاکمیت قانون و عدالت و انصاف بقیه‌ی متغیرها دارای ارتباط معنی‌داری با تاب‌آوری سکونت‌گاه‌های غیررسمی هستند، بنابراین در مدل نهایی باقی مانده‌اند. نتایج نشان می‌دهد این متغیرهای پیش‌بین ۸۹ درصد ($R^2=۰/۸۹$) از میزان واریانس متغیر وابسته (تقویت تاب‌آوری) را پیش‌بینی می‌کنند. ضریب تعیین بیانگر این است که متغیرهای دیگری نیز در میزان تقویت کارآفرینی روستاییان تأثیرگذار بوده‌اند که در مطالعه حاضر بررسی نشده است. نتایج تحلیل واریانس یک‌طرفه نیز معنی‌دار بودن رگرسیون و رابطه خطی بین متغیرها را در گام نهایی نشان می‌دهد. جدول (۶) و (۷) اطلاعات مربوط به این تجزیه و تحلیل را نشان می‌دهند. به‌منظور برآورد معادله تخمین، با توجه به اطلاعات به‌دست‌آمده و معنی‌دار بودن مدل نهایی رگرسیون چند متغیره در این پژوهش نتایج جدول زیر بیانگر گام‌های معادله رگرسیون هستند.

جدول (۶): ضرایب رگرسیون چندمرحله‌ای برای تبیین رابطه حکم‌روایی مطلوب شهری و تاب‌آوری در سکونتگاه‌های غیررسمی شهر تبریز

گام	نام متغیر	ضریب رگرسیون	ضریب تعیین	ضریب تعیین تعدیل‌شده	مقدار F	مقدار (P)
۱	مشارکت شهروندان	۰/۶۴۲	۰/۴۸۹	۰/۴۳۱	۱۵۸/۶۹	۰/۰۰۰
۲	شفافیت	۰/۶۵۲	۰/۵۱۲	۰/۴۷۵	۱۴۱/۴۳	۰/۰۰۰
۳	اجماع‌سازی	۰/۷۱۱	۰/۵۸۶	۰/۵۰۵	۱۵۰/۷۴	۰/۰۰۰
۴	مسئولیت‌پذیری	۰/۷۳۶	۰/۶۰۳	۰/۵۴۹	۱۲۴/۹۸	۰/۰۰۰
۵	کارآیی و اثربخشی	۰/۷۶۹	۰/۶۷۳	۰/۵۹۹	۱۳۴/۴۲	۰/۰۰۰
۶	پاسخ‌گویی	۰/۸۲۰	۰/۷۱۱	۰/۶۴۳	۱۴۹/۱۴	۰/۰۰۰

منبع: یافته‌های تحقیق، ۱۳۹۵

نتایج حاصل از تجزیه و تحلیل داده‌ها در مورد قدرت تبیین متغیرهای مربوط به حکم‌روایی مطلوب شهری در میزان تقویت تاب‌آوری سکونت‌گاه‌های غیررسمی به صورت جدول (۷) محاسبه شده است.

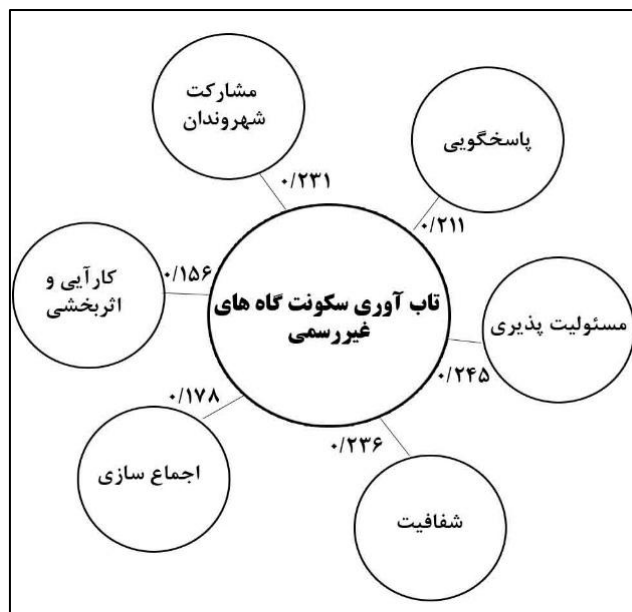
جدول (۷): ضرایب متغیرهای وارد شده در معادله رگرسیون نهایی برای تبیین رابطه حکم‌روایی مطلوب شهری و تاب‌آوری در سکونتگاه‌های غیررسمی شهر

تبریز

متغیرهای پیش‌بین	ضرایب استاندارد نشده		ضرایب استاندارد نشده	مقدار (P)
	ضرایب استاندارد نشده	ت محاسبه شده		
عدد ثابت (عرض از مبدأ)	۳۴/۸	-	۳/۰۱	۰/۰۰۰
پاسخ‌گویی (X _۱)	۰/۶۳۱	۰/۲۱۱	۳/۸۴	۰/۰۰۰
مسئولیت‌پذیری (X _۲)	۰/۸۹۹	۰/۲۴۵	۷/۴۸	۰/۰۰۰
مشارکت شهروندان (X _۳)	۰/۷۶۳	۰/۲۳۱	۸/۵۱	۰/۰۰۰
شفافیت (X _۴)	۰/۸۳۳	۰/۲۳۶	۸/۹۶	۰/۰۰۰
اجماع‌سازی (X _۵)	۰/۲۸۷	۰/۱۷۸	۵/۳۲	۰/۰۰۰
کارآیی و اثربخشی	۰/۱۹۸	۰/۱۵۶	۵/۴۱	۰/۰۰۰

منبع: یافته‌های تحقیق، ۱۳۹۵

در نهایت، اطلاعات مندرج در شکل ۲، نشان می‌دهد بر اساس نتایج حاصل از ضریب بتا، سهم و نقش متغیر «مسئولیت‌پذیری» در تبیین متغیر وابسته «تقویت میزان تاب‌آوری سکونت‌گاه‌های غیررسمی» بیشتر از سایر متغیرها است و متغیرهای شفافیت، مشارکت‌پذیری، پاسخ‌گویی، اجماع‌سازی و کارآیی و اثربخشی در اولویت بعدی قرار گرفتند.



شکل (۲): اهمیت نسبی متغیرهای مستقل در تبیین تقویت تاب‌آوری رابطه حکم‌روایی مطلوب شهری و تاب‌آوری در سکونتگاه‌های غیررسمی شهر تبریز (یافته‌های تحقیق، ۱۳۹۵)

نتیجه‌گیری و پیشنهادات

موضوع تاب‌آوری سکونتگاه‌های غیررسمی از جنبه‌های مختلف اجتماعی، سیاسی، فرهنگی و اقتصادی حائز اهمیت می‌باشد و بدین لحاظ این سؤال همواره در ذهن محققان بوده که از طریق چه نوع مدیریتی می‌توان میزان تاب‌آوری سکونتگاه‌ها غیررسمی شهری را در برابر بلایای طبیعی و انسانی افزایش داد؟

زیرا آنچه مدیران شهری قبل از وقوع حوادث در سکونت‌گاه‌های غیررسمی انجام می‌دهند، شدت آسیب‌پذیری این مناق را در بعد از وقوع حوادث مشخص می‌کند. به عبارتی میزان خسارات و تلفات ناشی از انواع حوادث به میزان آمادگی سکونت‌گاه‌های غیررسمی در برابر حادثه بستگی دارد. از طرفی وضعیت نامناسب کالبد شهر در سکونت-گاه‌های غیررسمی، مانند کیفیت پایین مسکن، شبکه‌ی معابر ناکارآمد، کمبود و توزیع نامناسب فضاهای باز، تراکم شهری بالا، ناسازگاری کاربری‌ها و ساختمان‌های فرسوده و... ضرورت توجه به اهمیت و ضرورت اصلاح الگوهای ناکارآمد مدیریت شهری را بیش از پیش آشکار ساخته است. در این راستا همانطوری که مطرح شد پژوهش حاضر با هدف بررسی نقش حکمروایی مطلوب شهری در تاب‌آوری سکونت‌گاه‌های غیررسمی کلان شهر تبریز صورت گرفته است. در این راستا اقدام به تدوین مؤلفه‌های حکمروایی مطلوب شهری و مؤلفه‌های تاب‌آوری شهری در سکونت‌گاه‌های غیررسمی نموده است. یافته‌های پژوهش نشان داد که بین حکمروایی مطلوب شهری و تاب‌آوری سکونت‌گاه‌های غیررسمی همبستگی مثبت و معنی‌دار وجود داشته است. به طوری که براساس آزمون همبستگی اسپیرمن از بین متغیرهای حکمروایی مطلوب شهری، به جز دو متغیر حاکمیت قانون و متغیر عدالت و انصاف بقیه‌ی متغیرها با متغیر وابسته یعنی تاب‌آوری سکونت‌گاه‌های غیررسمی دارای همبستگی مثبت و معنی‌دار در سطح خطای یک درصد بوده‌اند. این نتایج با یافته‌های بیرکمن و همکارانش^۱ (۲۰۱۰) همخوانی دارد.

همچنین براساس نتایج این آزمون میزان همبستگی متغیرهای پاسخگویی، مسئولیت‌پذیری و مشارکت شهروندان بیش از سایر متغیرها بوده است. از طرف دیگر نتایج آزمون رگرسیون چند متغیره نشان داد که به جز دو متغیر بقیه‌ی متغیرهای تحقیق در معادله باقی ماندند و این ۵ متغیر توانستند ۸۹ درصد از تغییرات را تبیین نمایند. بر اساس نتایج حاصل از ضریب بتا، به ترتیب متغیرهای مسئولیت‌پذیری، شفافیت، مشارکت شهروندان، پاسخ‌گویی، اجماع‌سازی و کارایی و اثربخشی به ترتیب در رتبه‌ها اول تا ششم از نظر میزان تبیین تاب‌آوری سکونت‌گاه‌های غیررسمی را دارند. تاکنون مطالعه جامع‌ای در نقش حکمروایی مطلوب شهری در ارتقای تاب‌آوری سکونت‌گاه‌های غیررسمی کلان‌شهرها صورت نگرفته است و بیشتر مطالعات انجام یافته به صورت جزئی بوده و تنها یکی از ابعاد را مورد توجه قرار دادند. ولی یافته‌های این پژوهش در زمینه‌ی همبستگی بین نقش مسئولیت‌پذیری و تاب‌آوری سکونت-گاه‌های غیررسمی با یافته‌های داوودی و همکارانش^۲ (۲۰۱۲) همخوانی داشته است. در این رابطه می‌توان گفت که هم شهروندان مسولیت‌پذیر و هم مدیران مسولیت‌پذیر به حقوق و وظایف خود آشنا بوده و سعی در انجام وظایف متقابل خود به بهترین وجه هستند که این امر در نهایت منجر به ارتقای سطح تاب‌آوری سکونت‌گاه‌ها خواهد شد. با توجه به این اطلاعات، پیشنهاد می‌شود همواره برنامه‌های آموزشی و ترویجی به عنوان سرلوحه‌ی تصمیم‌گیری‌ها و سیاست‌های اجرایی مسئولان و مخصوصاً شهرداران مناطقی که دارای سکونت‌گاه غیررسمی هستند، قرار گیرد. به عنوان مثال می‌توان از طریق دایر کردن مراکز ویژه تبادل نظر بین مسئولان و ساکنین این محلات، از نظرات هم‌دیگر در راستای ارتقای تاب‌آوری شهری استفاده نمود. همچنین نتایج یافته‌های این پژوهش در زمینه‌ی نقش مشارکت

1 - Birkmann and et al

2 - Davoudi and et al

شهروندان و افزایش تاب‌آوری سکونتگاه‌های غیررسمی با یافته‌های کرسنی و تیدبال^۱ (۲۰۰۹) همخوانی دارد. که بیانگر اهمیت مشارکت شهروندان در مدیریت شهری است به طوری که می‌توان گفت جلب مشارکت شهروندان به عنوان یکی از ابزارهای موفق در مدیریت اصولی شهر است. در زمینه‌ی نقش سایر ابعاد حکم‌روایی مطلوب شهری در ارتقای تاب‌آوری نیز تاکنون مطالعه صورت نگرفته است.

در نهایت با توجه به نتایج حاصل از یافته‌های این پژوهش و همچنین با در نظر گرفتن شرایط اجتماعی، اقتصادی، سیاسی و زیست محیطی حاکم بر اوضاع کلان شهرهای ایران و به خصوص کلانشهر تبریز می‌توان بیان داشت که به منظور افزایش تاب‌آوری سکونت‌گاه‌های غیررسمی در سطح این شهر در مرحله اول از طریق ارائه آموزش‌های تخصصی به مدیران و شهروندان ساکن در این مناطق، دانش و اطلاعات آنان را در زمینه‌ی مسئولیت‌های فردی و اجتماعی خود آگاه ساخت. علاوه بر این به منظور افزایش تاب‌آوری سکونت‌گاه‌های غیررسمی بایستی قوانین شفاف و مشخص تدوین شده و سعی شود از طریق اصلاح قوانین و فعلی و تصویب قوانین جدید، سوء استفاده‌های احتمالی گرفته شود. علاوه بر این ارتقای فرهنگ و شرایط اجتماعی و بالا بردن سطح آگاهی‌های ساکنان و به عبارت دیگر فرهنگ‌سازی از طریق نهادهایی نظیر آموزش و پرورش، مساجد، کانون‌های فرهنگی و سازمان‌های غیر دولتی می‌تواند در جلب اعتماد ساکنان جهت مشارکت در اجرای طرح‌های توانمندسازی مؤثر واقع شود. در واقع فرهنگ‌سازی پیش نیاز اقدامات کالبدی برای افزایش تاب‌آوری سکونتگاهی غیررسمی تبریز است.

در زمینه مشارکت شهروندان نیز بایستی گفت که به عنوان یکی از مهم‌ترین ارکان مؤثر در تاب‌آوری شهرها محسوب می‌شود. لذا با مشارکت دادن شهروندان در فرآیند مدیریت شهری می‌توان از ظرفیت‌های آنان در ابعاد فکری، فیزیکی و مالی در جهت افزایش تاب‌آوری سکونت‌گاه‌های غیررسمی بهره جست. به منظور جلب مشارکت شهروندان پیشنهاد می‌شود که اقدام به تشکیل اتاق‌های فکری محله‌ای نموده و ضمن ارائه آموزش‌های لازم به آنان، نظرات آنها را نیز در برنامه‌ها لحاظ نمود. علاوه بر این بایستی اقدام به بازسازی نهادهای اجتماعی بومی از طریق به کارگیری افراد با نفوذ محلی به عنوان حلقه اتصال مردم با سازمان‌های خدمات رسانی می‌تواند منجر به تقویت مشارکت مردمی گردد، نمود. در مورد اهمیت نقش پاسخ‌گویی در تاب‌آوری نیز پیشنهاد می‌شود نهادها، سازمان‌ها و مؤسسات دخیل در حوزه‌ی مدیریت شهری را ملزم نموده تا در چارچوب قانونی و زمانی مشخص در برابر اعضاء خود و ارباب رجوع، و قانون پاسخ‌گو بوده و از طریق ارائه آمارهای واقعی و شفاف عملکرد خود را ارائه نمایند. همچنین در بعد اجماع‌سازی بهتر است تا زمینه ظهور نظرات متفاوت در عرصه‌های مختلف مدیریت شهری فراهم شود. در این زمینه بایستی نظرات مختلف را در قالب سیستم مدیریت یکپارچه‌ی شهری به سمتی رهنمون گردد که بیشترین همگرایی را با اهداف برنامه‌های توسعه آمایش سرزمین داشته باشد. در نهایت پیشنهاد می‌شود به منظور افزایش تاب‌آوری سکونت‌گاه‌ها غیررسمی در کلان‌شهرها، به صورت متوالی اقدام به سنجش کارآیی شیوه‌های مدیریت شهری نموده و از طریق رفع نواقص احتمالی و انعطاف‌پذیر کردن آنها زمینه را برای افزایش هرچه بیشتر نهادها و سازمان مدیریت شهری فراهم نمود. نکته پایانی این‌که بایستی همواره مسئولان و مدیران شهری رویکرد

سیستمی را به عنوان عنصر اساسی در مدیریت یکپارچه شهری مدنظر قرار داده و اهمیت تمامی شاخص‌های حکمروایی مطلوب شهری را در زمینه‌ی تاب‌آوری همزمان مدنظر قرار دهند. در زمینه‌ی آینده‌پژوهی نیز به محققان و برنامه‌ریزان شهری پیشنهاد می‌شود که به اقدام به بررسی نقش موضوعات اجتماعی مانند سرمایه روان‌شناختی و سرمایه‌ی اجتماعی در ارتقای سطح تاب‌آوری شهرها نموده تا بتوانون افق‌های جدیدی را برای حفاظت از جان و مال شهروندان گشود.

منابع

- آنامرادنژاد، رحیم؛ ملکشاهی، غلامرضا؛ محمدی، عبدالحمید (۱۳۹۳)، ارزیابی نقش سکونتگاه‌های غیررسمی در گسیختگی فضایی شهر، مطالعه موردی: گنبد کاووس، فصلنامه برنامه‌ریزی فضایی، ۴(۱۵): ۶۵-۸۶.
- حاجی نژاد، علی؛ بدلی، احد؛ آقای، واحد (۱۳۹۴)، بررسی عوامل مؤثر بر آسیب‌پذیری ناشی از زلزله در مناطق شهری دارای سکونت-گاه‌های غیررسمی با استفاده از GIS (مطالعه موردی: مناطق ۱ و ۵ تبریز)، مجله مخاطرات محیطی، ۴(۶): ۳۳-۵۶.
- علیپور مقدم، فرزانه؛ خوشنویس، احمد میرزاکوچک (۱۳۹۲). بررسی شاخص مسکن و وضعیت سکونت در سکونتگاه‌های غیررسمی و ارائه راهبردهای ساماندهی آنها (نمونه موردی: محله‌ی الله آباد کرمان). اولین همایش ملی جغرافیا، شهرسازی و توسعه پایدار. تهران: انجمن محیط زیست کومش، دانشگاه صنعت هوایی.
- ملکی، سعید؛ امان‌پور، سعید؛ زادولی خواجه، شاهرخ (۱۳۹۶)، سازمان‌یابی فضایی و گسترش سکونتگاه‌های غیررسمی در کلانشهر تبریز، پژوهش‌های جغرافیای برنامه‌ریزی شهری، ۱۵(۱)، ۷۹-۱۰۶.
- نعمت‌اللهی، شهین دخت (۱۳۹۵)، تحلیل جامعه‌شناختی ناپایداری توسعه شهری در سکونتگاه‌های غیررسمی کلانشهرها (نمونه موردی: شهر تبریز)، فصلنامه مطالعات جامعه‌شناسی، ۷(۲۶)، ۵۱-۳۷.
- Ahern, J. (2011). "From fail-safe to safe-to-fail: Sustainability and resilience in the new urban world." *Landscape and Urban Planning* 100(4): 341-343.
- Ahern, J. (2013). "Urban landscape sustainability and resilience: the promise and challenges of integrating ecology with urban planning and design." *Landscape Ecology* 28(6): 1203-1212.
- Augustijn-Beckers, E.-W., et al. (2011). "Simulating informal settlement growth in Dar es Salaam, Tanzania: An agent-based housing model." *Computers, Environment and Urban Systems* 35(2): 93-103.
- Birkmann, J., et al. (2010). "Adaptive urban governance: new challenges for the second generation of urban adaptation strategies to climate change." *Sustainability Science* 5(2): 185-206.
- Bouckaert, G. and S. Van de Walle (2003). "Comparing measures of citizen trust and user satisfaction as indicators of 'good governance': difficulties in linking trust and satisfaction indicators." *International Review of Administrative Sciences* 69(3): 329-343.
- Breiman, R. F., et al. (2012). "Population-based incidence of typhoid fever in an urban informal settlement and a rural area in Kenya: implications for typhoid vaccine use in Africa." *PloS one* 7(1): e29119.
- Buch, T., Hamann, S., Niebuhr, A., & Rossen, A. (2014). What makes cities attractive? The determinants of urban labour migration in Germany. *Urban Studies*, 51(9), 1960-1978.
- Camfield, L. (2012). "Resilience and well-being among urban Ethiopian children: What role do social resources and competencies play?" *Social indicators research* 107(3): 393-410.
- Chelleri, L. (2012). "From the «Resilient City» to Urban Resilience. A review essay on understanding and integrating the resilience perspective for urban systems." *Documents d'anàlisi geogràfica* 58(2): 287-306.
- Chen, W., Hall, B. J., Ling, L., & Renzaho, A. M. (2017). Pre-migration and post-migration factors associated with mental health in humanitarian migrants in Australia and the moderation effect of post-migration stressors: findings from the first wave data of the BNLA cohort study. *The Lancet Psychiatry*, 4(3), 218-229.

- Davoudi, S., et al. (2012). "Resilience: A Bridging Concept or a Dead End?" "Reframing" Resilience: Challenges for Planning Theory and Practice Interacting Traps: Resilience Assessment of a Pasture Management System in Northern Afghanistan Urban Resilience: What Does it Mean in Planning Practice? Resilience as a Useful Concept for Climate Change Adaptation? The Politics of Resilience for Planning: A Cautionary Note: Edited by Simin Davoudi and Libby Porter." *Planning Theory & Practice* 13(2): 299-333.
- de Oliveira, J. A. P., et al. (2013). "Green economy and governance in cities: assessing good governance in key urban economic processes." *Journal of Cleaner Production* 58: 138-152.
- Dovey, K. and R. King (2012). "Informal urbanism and the taste for slums." *Tourism Geographies* 14(2): 275-293.
- Elshehabi, O. (2015). *Rootless Hubs: Migration, Urban Commodification and 'the Right to the City' in the GCC. Transit States: Labour, Migration & Citizenship in the Gulf*, London, Pluto Books, 101-131.
- Folke, C., et al. (2010). "Resilience thinking: integrating resilience, adaptability and transformability." *Ecology and Society* 15(4): 20.
- Gilbert, A. (2014). "Housing the urban poor." *The companion to development studies*: 257-262.
- Green, R. and L. Boshier (2008). "Informal settlements and natural hazard vulnerability in rapid growth cities." *Hazards and the Built Environment: Attaining Built-in Resilience*: 218.
- Hassink, R. (2010). "Regional resilience: a promising concept to explain differences in regional economic adaptability?" *Cambridge Journal of Regions, Economy and Society* 3(1): 45-58.
- Jabareen, Y. (2013). "Planning the resilient city: Concepts and strategies for coping with climate change and environmental risk." *Cities* 31: 220-229.
- Jordhus-Lier, D. (2015). *Community resistance to megaprojects: The case of the N2 Gateway project in Joe Slovo informal settlement, Cape Town*. *Habitat International*, 45, 169-176.
- Kaplan, H. B. (2005). *Understanding the concept of resilience. Handbook of resilience in children*, Springer: 39-47.
- Karanja, I. (2010). "An enumeration and mapping of informal settlements in Kisumu, Kenya, implemented by their inhabitants." *Environment and Urbanization* 22(1): 217-239.
- Krasny, M. E. and K. G. Tidball (2009). "Applying a resilience systems framework to urban environmental education." *Environmental education research* 15(4): 465-482.
- Lees, L. and R. Imrie (2014). "Beyond urban sustainability and urban resilience: towards a socially just future for London." *Sustainable London?: The future of a global city*: 305.
- Liao, K.-H. (2012). "A Theory on Urban Resilience to Floods--A Basis for Alternative Planning Practices." *Ecology and Society* 17(4): 48.
- McCall, M. K. and C. E. Dunn (2012). "Geo-information tools for participatory spatial planning: Fulfilling the criteria for 'good' governance?" *Geoforum* 43(1): 81-94.
- Moreno-Pires, S. and T. Fidélis (2012). "A proposal to explore the role of sustainability indicators in local governance contexts: The case of Palmela, Portugal." *Ecological Indicators* 23: 608-615.
- Müller, B. (2011). *Urban and regional resilience--A new catchword or a consistent concept for research and practice? German Annual of Spatial Research and Policy 2010*, Springer: 1-13.
- Pierce, J., et al. (2011). "Resilience and sustainability in US urban areas." *Environmental Politics* 20(4): 566-584.
- Shen, L.-Y., et al. (2011). "The application of urban sustainability indicators--A comparison between various practices." *Habitat International* 35(1): 17-29.
- Speer, J. (2012). "Participatory governance reform: A good strategy for increasing government responsiveness and improving public services?" *World Development* 40(12): 2379-2398.
- Stewart, K. (2006). "Designing good urban governance indicators: The importance of citizen participation and its evaluation in Greater Vancouver." *Cities* 23(3): 196-204.
- Tanner, T., et al. (2009). "Urban governance for adaptation: assessing climate change resilience in ten Asian cities." *IDS Working Papers 2009(315)*: 01-47.
- UN-HABITAT(2002); *The Global Campaign on Urban Governance, concept paper, 2nd Edition*, Nairobi

Vearey, J., Thomson, K., Sommers, T., & Sprague, C. (2017). Analysing local-level responses to migration and urban health in Hillbrow: the Johannesburg Migrant Health Forum. *BMC public health*, 17(3), 427.

World Bank, (2011), *World Development Report*.