

تحلیل رابطه و اثرگذاری سرمایه اجتماعی بر بهسازی و نوسازی بافت‌های فرسوده شهری (مطالعه موردی: محله فهادان شهر یزد)

لعیا جلیلیان^۱

کارشناسی ارشد جغرافیا و برنامه ریزی شهری، دانشگاه پیام نور تهران

فاطمه دولتی

دانشجوی کارشناسی ارشد اکوتوریسم، دانشگاه تبریز

ندا تقی پور

کارشناسی شهرسازی، دانشگاه آزاد اسلامی، واحد خوراسگان

ایمان چقاجردی

کارشناسی ارشد جغرافیا و برنامه ریزی گردشگری، گروه جغرافیا، واحد نجف آباد دانشگاه آزاد اسلامی، نجف آباد، اصفهان

تاریخ دریافت: ۱۳۹۶/۱۲/۱۵ تاریخ صدور پذیرش: ۱۳۹۷/۰۳/۰۶

چکیده

سرمایه اجتماعی امروزه یکی از عوامل مؤثر بر بهسازی و نوسازی بافت‌های فرسوده شهری و مورد تأکید برنامه ریزان محسوب می‌گردد. چرا که تجربه ثابت کرده است که سودمندی از سرمایه اجتماعی و مؤلفه‌های آن در برنامه‌ریزی و اجرای پروژه‌های شهری امری انکارناپذیر است. با توجه به اهمیت این موضوع، هدف از پژوهش حاضر بررسی اثرگذاری سرمایه اجتماعی بر بهسازی و نوسازی بافت‌های فرسوده شهری محله فهادان شهر یزد می‌باشد. روش تحقیق در این بررسی از نوع توصیفی-تحلیلی بوده که آمار و اطلاعات آن از طریق روش‌های پیمایشی به دست آمده است. جامعه آماری این پژوهش را شهروندان محله فهادان شهر یزد تشکیل می‌دهند که با استفاده از فرمول کوکران، نمونه‌ای به حجم ۳۶۵ نفر با روش نمونه‌گیری تصادفی طبقه‌ای انتخاب گردیده است. برای تحلیل داده‌ها از آمار استنباطی و مدل‌سازی معادلات ساختاری (SEM) استفاده گردیده است. نتایج استنباطی پژوهش نشان می‌دهد که مطلوبیت شاخص‌های سرمایه اجتماعی در بین جامعه شهروندان، باعث بهبود روند نوسازی و بهسازی بافت قدیم محله فهادان شهر یزد شده است. نتایج معادلات ساختاری نیز معناداری تأثیر سرمایه اجتماعی بر بهسازی و نوسازی بافت قدیم محله فهادان را اثبات می‌نماید.

واژگان کلیدی: سرمایه اجتماعی، بهسازی و نوسازی، بافت فرسوده، فهادان، لیزرل

مقدمه

شهر اثر ماندگار تاریخی و در عین حال واحد جغرافیایی و اجتماعی تکامل‌پذیر است (فرجی ملائی، قرخلو، ۱۳۸۹)، که با گسترش بعد کالبدی و مسئله شهرنشینی، همچنین افزایش تدریجی تعداد شهرها در جهان و تداوم بارگذاری‌های محیطی و اقتصادی بر بستر آن‌ها لزوم توجه بیشتر به آن‌ها ضروری است (زیویار، ۱۳۸۹). در واقع شهر به عنوان یک منبع توسعه (شیعه، ۱۳۸۲)، نیازمند مدیریتی پویا در تمامی ابعاد آن می‌باشد. یکی از موضوعاتی که امروزه بیشتر شهرهای تاریخی جهان با آن دست به گریبانند؛ موضوع بافت‌های فرسوده می‌باشد. در ارتباط با تعریف این نوع بافت می‌توان گفت: بافت فرسوده شهری به عرصه‌هایی از محدوده قانونی شهرها اطلاق می‌شود که به دلیل فرسودگی کالبدی، برخورداری نامناسب از دسترسی سواره، تأسیسات، خدمات و زیرساخت‌های شهری آسیب‌پذیر بوده و از ارزش مکانی، محیطی و اقتصادی نازلی برخوردار است (حبیبی و همکاران، ۱۳۸۶: ۶۶). اگرچه موضوع فرسودگی شهری در دهه‌های گذشته در حوزه سیاست‌گذاری‌های شهری در اولویت نبوده و جدی به آن نگریده نمی‌شده ولی از یک دهه گذشته به عنوان یکی از سرفصل‌های مهم برنامه‌ریزی ملی و اسناد توسعه کشور در تمامی ابعاد مورد توجه قرار گرفته است. این موضوع در کنار تبدیل شدن زمین به یک منبع کمیاب اجتماعی و همچنین مزایای بافت‌های فرسوده به علت برخورداری از سابقه حیات شهری، ارزش‌های اجتماعی-اقتصادی، احساس تعلق، حداقل‌های زیرساختی و خدماتی و ... در دهه‌های اخیر باعث شده است که استفاده بهینه از بافت‌های فرسوده که یکی از منابع اصلی تأمین زمین درون‌شهری است، اهمیت ویژه‌ای بیابد (احمدی و شهابی، ۱۳۸۷؛ آینی و همکاران، ۱۳۸۷؛ امین زاده و رضا بیگی، ۱۳۹۱). با این حال نکته‌ای که در حوزه مداخله در بافت‌های فرسوده شهری بسیار حائز اهمیت است، این امر می‌باشد که با عنایت به سطوح وسیع بافت‌ها و قبول این که دولت و شهرداری به تنهایی توان تصدی و اجرای عملیات بهسازی و نوسازی بافت‌های فرسوده را ندارند، لازم است با اتخاذ تمهیداتی عوامل مؤثر بر بهسازی و نوسازی همچون مشارکت شهروندی، شناسایی و در راستای استفاده مؤثر از این عوامل برنامه‌ریزی گردد. یکی از مؤثرترین این عوامل که امروز مورد تأکید برنامه ریزان و مدیران شهری می‌باشد؛ سرمایه اجتماعی است که نه تنها مطلوبیت آن مؤثر بر بهسازی و نوسازی در بافت‌های فرسوده است، بلکه فقدان آن نیز باعث ابتر ماندن دیگر سرمایه‌ها و مشارکت مردمی می‌گردد. سرمایه اجتماعی در فرآیند بهسازی و نوسازی شهری از آن جهت حائز اهمیت است که مداخله در بافت‌های فرسوده در بیشتر موارد در ظرف مکانی محله انجام شده و لذا مؤلفه‌های سرمایه اجتماعی می‌تواند در درجه اول، با توجه به مفهوم محله و به دلیل مشترکات، علایق و روابط چهره به چهره ساکنان آن، در این مکان نمود بیشتری داشته باشند و در عین حال با شامل شدن ارزش‌هایی چون اعتماد اجتماعی، همبستگی اجتماعی و یکپارچگی اجتماعی به عنوان ظرفیت‌های درونی و ثروت‌های پنهان در محلات، یک اقدام غیرمتمرکز و از پایین به بالا را نویدبخش باشد؛ در نتیجه مردم خود را نه تنها شرکای طرح‌ها و پروژه‌ها دانسته بلکه خود را موظف به مشارکت در اینگونه طرح‌ها و پروژه‌ها می‌دانند. نکته مهم دیگر در جهت دخیل نمودن مردم در روند بهسازی و نوسازی بافت‌های فرسوده توجه نمودن به اعتماد و تعامل متقابل بین ساکنان و همچنین بین آن‌ها و مدیریت شهری است، مقوله‌ای که از آن تحت عنوان سرمایه اجتماعی جامعه یاد می‌شود. بنابراین با توجه به اهمیت موضوع پژوهش حاضر با هدف تحلیل اثر این سرمایه بر بهسازی و

نوسازی بافت فرسوده محله فهادان شهر یزد گردآوری گردیده است. چرا که محله فهادان به عنوان قدیمی ترین محله یزد، از جمله محلاتی است که از نظر آثار ارزشمند تاریخی در بافت قدیم آن در سطح کشور و جهانی زبانزد بوده و همواره مورد توجه مدیران و برنامه ریزان ملی و منطقه ای می باشد (اصلائی، ۱۳۸۳: ۷۱). با این حال محله فهادان با اعمال طرح بهسازی و نوسازی همچنان با دارا بودن مشکلاتی چون فرسودگی، عرض کم معابر، ریزش مصالح ساختمان ها و.. کاهش سطح کیفی زندگی شهروندان ساکن را در پی داشته و مسئله بهسازی و نوسازی را به صورت کاربردی و همگام با مشارکت شهروندی امری بسیاری حیاتی برای این بافت جلوه داده است.

پیشینه

در ارتباط با پیشینه تجربی موضوع پژوهش حاضر مطالعات متعددی صورت گرفته است که در ادامه به اختصار به برخی از این پژوهش ها که بیشترین قرابت معنایی و مفهومی را با پژوهش حاضر داشته اند؛ اشاره می گردد: مری گریسز کوییت و رابرت دابلو کوییت (۲۰۰۷) در مطالعه ای تحت عنوان مشارکت، تصور از مشارکت و حمایت شهروندان به بررسی تأثیر مشارکت بر ارزیابی شهروندان از موفقیت تلاش های معطوف به بازسازی شهر و سطح اعتماد آنان نسبت به مدیریت شهری از مؤلفه های سرمایه اجتماعی در دو شهر گرند فورکس در اکوتای شمالی و گرند فورکس شرقی پرداختند. یافته های تحقیق حاکی از آن می باشد که مشارکت در فعالیت های سیاسی (مانند شرکت در جلسات شورای شهر یا جلسات محله)، مشارکت در فعالیت های اجتماعی (مانند شرکت در یک کلوب) و مشارکت در فعالیت های معطوف به بازسازی یا تأثیر اندکی بر ارزیابی شهروندان از سیاست های بازسازی دارد یا اصلاً تأثیری ندارد. به عبارت دیگر مشارکت واقعی تأثیری بر رضایت و مشروعیت ندارد و یا اثر آن کم است (کویت، ۲۰۰۷).

موسوی و همکاران (۱۳۹۱) در مقاله به بررسی نقش سرمایه اجتماعی در نوسازی و بهسازی بافت های فرسوده در شهر سردشت پرداخته و نتیجه گیری نموده اند که مشارکت اجتماعی، اعتماد اجتماعی، تعاون و همیاری دارای رابطه معنادار با نوسازی و بهسازی بافت فرسوده شهری می باشند که با افزایش این مؤلفه ها روند نوسازی و بهسازی بافت های فرسوده تسهیل می گردد (موسوی و همکاران، ۱۳۹۱). شعبانجولا و همکاران (۱۳۹۰) در مقاله ای به بررسی سرمایه اجتماعی در جهت بهسازی و نوسازی بافت های فرسوده در محله آخوند شهر قزوین پرداخته اند. نتایج حاصل از این پژوهش نشانگر پایین تر از حد متوسط بودن میزان سرمایه اجتماعی در محله آخوند می باشد که این امر با توجه به قدمت و هویت بالای این محله، بیانگر نیاز توجه بیشتر به این مسئله در محله می باشد (شعبانجولا و همکاران، ۱۳۹۰). زنگنه و همکاران (۱۳۹۳) در مقاله ای با توجه به نقش حائز اهمیت مشارکت در امر بهسازی به بررسی تأثیر تعلق مکانی و سرمایه اجتماعی بر بهسازی مشارکتی محله سرده سبزوار پرداخته و دریافتند که از آنجایی که این دو متغیر تأثیر معنادار بر سطح مشارکت ساکنان در برنامه های بهسازی محله دارد بنابراین ضروری است که در برنامه ریزی های مرتبط با این محله سرمایه اجتماعی و تعلق مکانی مورد توجه جدی قرار گیرد (زنگنه و همکاران، ۱۳۹۳). محمدی و محمدی (۱۳۹۶) در مقاله ای به بررسی میزان سرمایه اجتماعی جهت نوسازی بافت فرسوده شهر زنجان پرداخته و دریافته اند که ساکنان بافت فرسوده شهر زنجان دارای میزان سرمایه اجتماعی

بالتر از حد متوسط، تقریباً در همه مؤلفه‌ها بوده‌اند. همچنین نتایج این پژوهش معناداری بالای رابطه میان متغیرهای سرمایه اجتماعی با بهسازی و نوسازی بافت فرسوده شهری را در شهر زنجان نشان می‌دهد.

مفاهیم نظری

بافت فرسوده شهری به عرصه‌هایی از محدوده قانونی شهرها اطلاق می‌شود که یکی از سه مشخصه زیر را دارا باشد:

بلوک‌هایی که بیش از ۵۰ درصد ابنیه آن ناپایدار و فرسوده باشد؛

بلوک‌هایی که بیش از ۵۰ درصد معابر آن کمتر از ۶ متر باشد؛

بلوک‌هایی که بیش از ۵۰ درصد ابنیه آن کمتر از ۲۰۰ متر مربع باشد (حبیبی و همکاران، ۱۳۸۶: ۶۷).

بافت فرسوده شهری به دلیل فقر ساکنان و مالکان آن‌ها، امکان نوسازی خود به خودی ندارند (مؤمنی و همکاران، ۱۳۸۹). در یک بیان کلی می‌توان بافت فرسوده و مسئله‌دار را بافتی برشمرد که جریان حیات و زندگی در آن به مخاطره افتاده باشد و روند طبیعی زندگی در آن وجود نداشته باشد. با توجه به تعبیر حیات شهری به کالبد مناسب توأم با فعالیت ساکنان بروز مسئله در بافت می‌تواند ناشی از نقصان در کالبد و یا فعالیت باشد و یا بروز مسئله می‌تواند ناشی از قدمت بافت و یا کمبود طرح‌های توسعه شهری و یا ناکارآمدی بافت در ارائه تسهیلات و خدمات شهری مناسب باشد وجود این مسائل در بافت شهری منجر به تنزل ارزش مکانی، محیطی و اقتصادی بافت گردیده و انگیزه برای نوسازی و یا سرمایه‌گذاری از بین برده است (موسوی، ۱۳۸۵). در نتیجه می‌توان گفت بافت فرسوده شهری، کل و یا آن بخش از فضای شهری است که نظام زیستی آن هم از حیث ساخت و هم از حیث کارکرد آن دچار اختلال و بی‌نظمی شده است.

در حال حاضر الگوهای مداخله در بافت‌های فرسوده شهری در قالب سه رویکرد بهسازی، نوسازی و بازسازی مطرح است که الگوی رایج مداخله در کشور ایران نیز می‌باشد در ارتباط با تعاریف این سه رویکرد می‌توان گفت که:

الف) بهسازی^۱: در این نوع مداخله اصل بر وفاداری به گذشته و حفظ آثار هویت بخش در آن‌ها است. فعالیت بهسازی با هدف استفاده از امکانات بالقوه و بالفعل موجود و تقویت جنبه‌های مثبت و تضعیف جنبه‌های منفی از طریق حمایت، مراقبت، نگهداری، حفاظت، احیا، استحکام‌بخشی و تعمیر صورت می‌پذیرد (نورب^۲، ۲۰۰۲: ۱). در اقدامات مربوط به بهسازی، مداخله چشم‌گیری در کالبد صورت نمی‌گیرد. زیرا کالبد در شرایط مناسبی به سر می‌برد و تنها با جایگزینی عملکرد مناسب فعالیت، از فرسایش فضای شهر جلوگیری می‌شود. بنابراین با ایجاد تغییراتی در فعالیت‌های شهری، می‌توان شاهد فضای شهری مطلوب بود (فرجی ملائی و قرخلو ۱۳۸۹). ب) نوسازی^۳: در این نوع مداخله حد وفاداری به گذشته از انعطاف‌پذیری بیشتری برخوردار است. فعالیت نوسازی با هدف افزایش

^۱. Improvement

^۲. Norbe

^۳. Renovation

کارایی و بهره‌وری، بازگرداندن حیات شهری به بافت می‌باشد و از طریق نو کردن، توان‌بخشی، تجدید حیات، انطباق و دگرگونی صورت می‌گیرد (باقریان، ۱۳۸۴).

ج) بازسازی^۱: در این نوع مداخله نه تنها هیچ الزامی برای حفظ گذشته وجود ندارد بلکه با هدف ایجاد شرایط جدید زیستی و کالبد-فضایی و از طریق تخریب، پاکسازی و دوباره‌سازی صورت می‌پذیرد. دگرگونی کامل پیشینه و ایجاد شرایطی جدید در بافت و یا عناصر آن را با برچیدن آثار گذشته و بنا نهادن ساخت‌وسازهای جدید دنبال می‌کند. مجموعه اقداماتی که منجر به شرایط کاملاً دگرگون شده نسبت به شرایط و محتوای پیشین می‌گردد (حبیبی و مقصودی، ۱۳۸۱: ۱۱).

به کارگیری این سه رویکرد با توجه به گستردگی بافت‌های فرسوده و همچنین عدم توان دولت و سازمان‌های ذیربط برنامه ریزان و مدیران شهری را بر آن داشته تا از تمامی عوامل مؤثر بر بهسازی و نوسازی استفاده نمایند. سرمایه اجتماعی یکی از مؤثرترین این عامل‌ها محسوب می‌گردد که امروز توجه برنامه ریزان را به خود معطوف ساخته است. سرمایه اجتماعی یکی از مفاهیم برجسته در علوم اجتماعی می‌باشد که منشأ آن به نیمه دوم قرن بیستم بر می‌گردد. اصلاح سرمایه اجتماعی قبل از سال ۱۹۱۶ و برای نخستین بار در مقاله‌ای توسط هانی فان^۲ از دانشگاه ویرجینیای غربی مطرح شد (الوانی، ۱۳۸۴). اما اصطلاح سرمایه اجتماعی به طور جدی در اثر کلاسیک جین جاکوب^۳ "مرگ و زندگی شهرهای بزرگ آمریکایی" در سال ۱۹۶۰ به کاربرده شده است، که بر اهمیت شبکه‌های مردم در شهرها تأکید می‌کند (فوکویاما، ۱۳۷۹: ۱۰-۱۲). اما مفهوم سرمایه اجتماعی تنها در دهه ۱۹۸۰ بود که به شدت مورد توجه قرار گرفت و توانست با گسترش نظری و تجربی جایگاه تعریف شده‌ای در میان نظریه‌های جامعه‌شناسی به خود اختصاص دهد (موسوی و توسلی، ۱۳۸۴). از این دهه به بعد پژوهش‌های زیادی به رابطه میان سرمایه اجتماعی و پیامدهای مثبت در حوزه‌ها و سطوح گوناگون اقتصادی، سیاسی، اجتماعی و رفاهی توجه کرده‌اند (کویت^۴، ۲۰۰۷).

تا به حال تعاریف متعددی از مفهوم سرمایه اجتماعی توسط صاحب‌نظران در حوزه‌های مختلف علوم انسانی ارائه شده است. اما با این وجود فوکویاما نشان داد که بسیاری از تعاریف تنها به آشکارسازی سرمایه اجتماعی به جای مفهوم سرمایه اجتماعی پرداخته‌اند. از نظر وی سرمایه اجتماعی به هماهنگی و تعادل داخلی و فرهنگی جامعه، هنجارها، ارزش‌ها و نیز تعاملات دولت با مردم و سازمان‌ها که در درون جامعه جای گرفته‌اند، اشاره دارد. در واقع سرمایه اجتماعی زنجیری است که جامعه را به یکدیگر متصل نگه می‌دارد و بدون آن هیچ گونه رشد اقتصادی نخواهد داشت و جامعه به طور وحشتناکی از هم فرو خواهد پاشید (فوکویاما، ۲۰۰۱: ۲۱-۷).

فوکویاما در تعریف دیگری سرمایه اجتماعی را مجموعه معینی از هنجارها یا ارزش‌های غیررسمی می‌داند که اعضای گروهی که تعاون و همکاری میانشان مجاز است در آن سهم و ذینفع هستند (فوکویاما، ۱۳۸۴: ۳۳). از نظر پکستون (۱۹۹۹) سرمایه اجتماعی دارای دو مؤلفه است. ۱- ساختار شبکه‌ای عینی که افراد را به هم پیوند می‌زند و

¹. Reconstruction

². Hanifan

³. Jean jacobs

⁴. Kweit

۲- یک نوع پیوند ذهنی مثبت و ناشی از اعتماد بین افراد (پایتون^۱، ۲۰۰۳: ۱۴-۱۱). با توجه به مؤلفه نخست، مفهوم سرمایه اجتماعی به گستره و تأثیربخشی شبکه‌های انسانی رسمی و غیررسمی مرتبط است. شبکه‌های رسمی شامل سازمان‌های اجتماع محلی و پیوندهای بین آن‌ها است. در حالی که شبکه‌های غیررسمی معمولاً به ارتباط اجتماعی و اعتماد متقابل اشاره دارد (پرکینز^۲ و همکاران، ۲۰۰۲). مؤلفه مهم دیگر سرمایه اجتماعی وجود اعتماد بین افراد است که نه تنها بین شبکه‌ها بلکه بین افراد و یا گروه‌ها وجود دارد. از آنجا که اعتماد کمک زیادی به شبکه‌ای شدن می‌کند، یک شاخص بسیار مهم محسوب می‌شود (پایتون، ۲۰۰۳: ۱۴-۱۱).

پوتنام^۳ یکی از اندیشمندان تأثیرگذار در این زمینه، سرمایه اجتماعی را به عنوان اعتماد، هنجارها و شبکه‌های پیوند تعریف می‌کند که همکاری در جهت کسب منافع متقابل را تسهیل نموده و نتیجه آن، انواع متفاوتی از کنش جمعی است (والترز^۴، ۲۰۰۲).

با توجه به وجود تعاریف متعدد از سرمایه اجتماعی، نظریه‌پردازان بر مؤلفه‌های سرمایه اجتماعی اشتراک نظر داشته و تمامی نظریه‌پردازان بر این مؤلفه‌ها در سرمایه اجتماعی تأکید نموده‌اند. این مؤلفه‌ها با اختصار در ادامه تعریف گردیده‌اند.

اعتماد اجتماعی^۵: اعتماد به عنوان یکی از مهم‌ترین عناصر تشکیل دهنده سرمایه اجتماعی، از شرایط و الزامات کلیدی موجودیت هر جامعه محسوب شده و برای حل مسائل اجتماعی ضروری به نظر می‌رسد؛ به طوری که باعث پیدایش آرامش و امنیت روانی می‌گردد. اعتماد، احساس روابط اجتماعی است و رابطه مستقیم با میزان روابط اجتماعی دارد (تاج‌بخش، ۱۳۸۴: ۲۱۰).

مشارکت اجتماعی: مشارکت اجتماعی به ساده‌ترین و مستقیم‌ترین معنای آن شرکت فعالانه افراد در زندگی اجتماعی است. مشارکت نوعی کنش هدفمند و با قصد و نیت است که در فرایند آگاهانه تقسیم قدرت و منابع کمیاب و فراهم‌سازی فرصت برای رده‌های کنش متقابل بین انسان‌ها و محیط اجتماعی او در جهت نیل به اهداف معین نمود پیدا می‌کند (زیاری و همکاران، ۱۳۹۳).

انسجام و همبستگی اجتماعی^۶: انسجام اجتماعی به معنای آن است که گروه وحدت خود را حفظ کرده و با عناصر وحدت‌بخش تطابق و هم‌نوایی داشته باشد. همبستگی و انسجام، احساس مسئولیت بین چند نفر یا چند گروه است که از آگاهی و اراده برخوردار باشند و حائز یک معنای اخلاقی است که متضمن وجود اندیشه یک وظیفه یا الزام متقابل است (محسنی و آقا محسنی، ۱۳۸۹).

آگاهی اجتماعی: آگاهی اجتماعی شامل مجموعه‌ای از افکار، عقاید و حساسیت نسبت به زندگی و توجه به هر آنچه که در وسیع‌ترین معنا به امور عمومی اعم از سیاسی و یا اجتماعی مربوط می‌شود، می‌باشد (زیاری و همکاران، ۱۳۹۳).

1. Payton

2. Perkins

3. Putnam

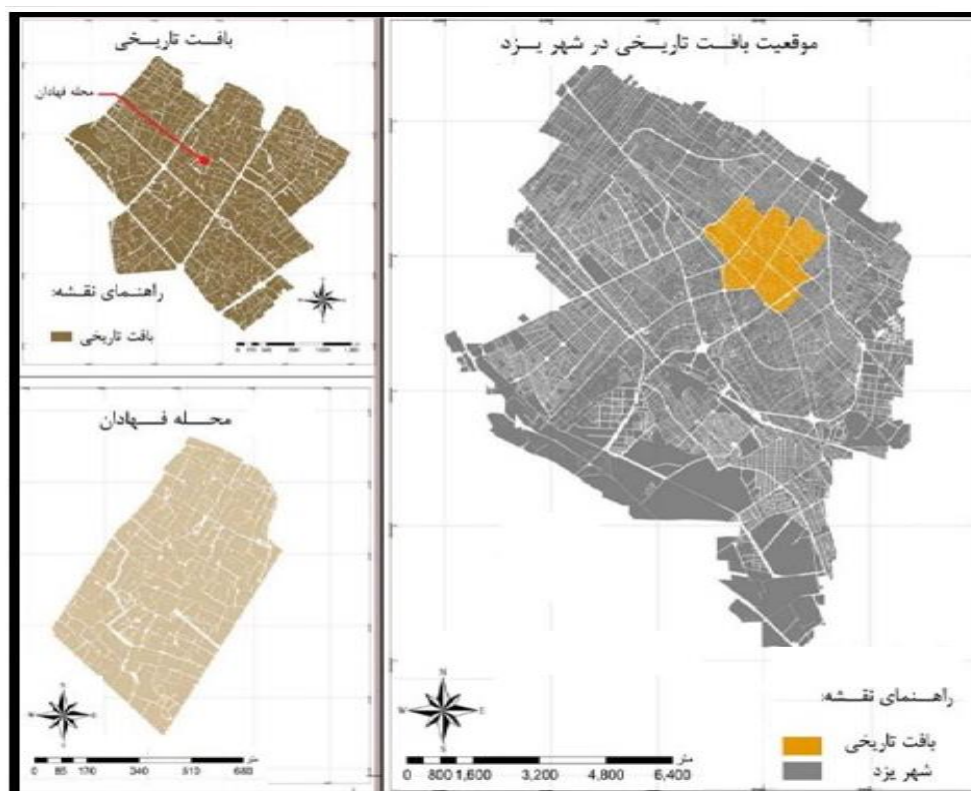
4. Walters

5. Social Trust

6. Social Cohesion

منطقه مورد مطالعه

محلّه فهّادان، یکی از قدیمی‌ترین محلات شهر یزد می‌باشد که بافت دوره ساسانی را در خود دارد. "فهّد" در لغت به معنای دانایان و سرشناسان می‌باشد؛ زیرا این محلّه در گذشته محل سکونت اعیان، بزرگان و سرشناسان بوده است؛ و نیز به محلّه یوزداران نیز شهرت یافته، زیرا که یکی از اتابکان یزد به نگهداری یوز علاقه داشته و در منزل خود یوزپلنگ نگهداری می‌کرده است. این محلّه در شمال بافت تاریخی شهر یزد قرار داشته و توسط گذرهایی با مجموعه مرکزی شهر قدیمی شامل بازار و مسجد جامع شهر یزد مرتبط می‌شود. این محلّه از شمال با محلّه آبشوره، از شرق با محلّه بازار نو، از غرب با محلّه کوشکنو و از جنوب با محلات وقت و ساعت و شاه ابوالقاسم مرتبط است (توسلی، ۱۳۷۶: ۱۲). مساحت این محلّه نسبت به دیگر محلات در بافت تاریخی شهر یزد نسبتاً وسیع‌تر است (سازمان شهرداری شهر یزد، ۱۳۹۵).



شکل ۱. محدوده تاریخی یزد و محلّه فهّادان

پژوهش حاضر از نظر ماهیت کاربردی می‌باشد. روش تحقیق آن توصیفی-تحلیلی و داده‌های آن با روش کتابخانه‌ای و میدانی فراهم گردیده است. جامعه آماری تحقیق شامل شهروندان ساکن در محلّه فهّادان شهر یزد می‌باشد. بر اساس فرمول اصلاح شده کوکران تعداد نمونه لازم برای شهروندان در محلّه فهّادان شهر یزد با جمعیتی بیش از ۷۱۴۳ نفر در سال ۱۳۹۵؛ ۳۶۵ نمونه برآورد گردید. در ادامه پژوهش ابتدا به منظور مشخص ساختن میزان سرمایه اجتماعی شهروندان مورد مطالعه از آزمون T تک نمونه‌ای استفاده گردیده است. آزمون تی تک نمونه‌ای به بررسی این موضوع می‌پردازد که میانگین یک جامعه به چه میزان از یک مقدار ثابت بیش‌تر و یا کم‌تر است. در این آزمون چنانچه حد بالا و حد پایین هر دو مثبت باشند، بدین معنی است که میانگین جامعه در مورد آن متغیر بیش‌تر

از مقدار مورد آزمون و در سطح مطلوبی قرار دارد. چنانچه یکی از حدها (حد بالا یا پایین) منفی باشد، میانگین جامعه تقریباً برابر مقدار آزمون است. هم‌چنین منفی بودن این دو مقدار، بدین معنی است که میانگین متغیر مورد نظر در جامعه کم‌تر از مقدار آزمون و این متغیرها در جامعه‌ی مورد بررسی در سطح پایین و نامطلوبی قرار دارد (صیدایی و همکاران، ۱۳۹۲، ص ۹۷-۹۶). سپس به منظور مشخص ساختن میزان اثرگذاری سرمایه اجتماعی بر بهسازی و نوسازی بافت‌های فرسوده و همچنین به منظور بیان معناداری رابطه مؤلفه‌های سرمایه اجتماعی بر گویه های بهسازی و نوسازی از مدلسازی معادلات ساختاری در محیط LISREL و در نهایت ضریب پیرسون استفاده گردیده است.

یافته‌ها

در این مرحله از پژوهش به منظور تحلیل داده‌های تحقیق ابتدا با استفاده از آزمون T تک نمونه‌ای به بررسی سطح برخورداری مؤلفه‌های سرمایه اجتماعی در محله پرداخته شده است. سپس با استفاده از معادلات ساختاری در محیط LISREL به تحلیل معناداری اثرات هر یک از مؤلفه‌ها بر گویه های بهسازی و نوسازی پرداخته شده است.

۱- ویژگی‌های فردی جامعه آماری

نتایج حاصل از توصیف ویژگی‌های افراد جامعه آماری نشان می‌دهد، بیشترین رده سنی افراد پاسخگو ۳۵-۴۵ بوده است. از کل نمونه پاسخ‌دهنده ۹۲/۴ درصد مرد و ۷/۶ درصد زن و بوده‌اند. متوسط بعد خانوار این افراد ۳/۴ نفر می‌باشد. وضعیت سواد پاسخ‌دهندگان نیز نشان می‌دهد که ۹۶/۰۹ از جامعه آماری باسواد و ۳/۹۱ درصد از جامعه بی‌سواد بوده‌اند (جدول ۱).

جدول ۱. میزان تحصیلات جامعه آماری

سطح تحصیلات	تعداد	درصد
بی‌سواد	۱۱	۳/۰۱
ابتدایی	۱۳۸	۳۷/۸۱
راهنمایی	۱۱۱	۳۰/۴۱
دیپلم	۸۳	۲۲/۷۴
لیسانس و بالاتر	۲۲	۶/۰۳
جمع	۳۶۵	۱۰۰

منبع: یافته‌های تحقیق، ۱۳۹۶.

۲- سنجش مطلوبیت سرمایه اجتماعی در محله فهادان

به منظور سنجش میزان مطلوبیت سرمایه اجتماعی در محله فهادان ۲۷ گویه در قالب چهار شاخص اعتماد اجتماعی، مشارکت اجتماعی، انسجام و شبکه اجتماعی و آگاهی اجتماعی طراحی و مورد ارزیابی توصیفی قرار گرفت. لازم به ذکر است انتخاب شاخص‌های سرمایه اجتماعی بر اساس مرور اسنادی و سپس بر اساس پانل متخصصین صورت گرفته است. بدین منظور پس از استخراج شاخص‌ها و گویه های سرمایه اجتماعی، از ۷ نفر از متخصصین استانی در زمینه برنامه‌ریزی شهری و بهسازی و نوسازی به منظور سنجش روایی شاخص‌ها و گویه‌ها استفاده گردیده است. بر اساس نتایج توصیفی گویه های مورد مطالعه می‌توان گفت جامعه آماری از ۸ گویه اعتماد اجتماعی تنها ۳ گویه میزان اعتماد مردم به شهرداری منطقه با میانگین ۲/۸۹؛ میزان اعتماد مردم به شورای شهر و تصمیمات

آنان با میانگین ۲/۶۵ و میزان اعتماد مردم نسبت به توزیع عادلانه منافع طرح‌ها با میانگین ۲/۸۶ را پایین‌تر از سطح متوسط ارزیابی نموده‌اند. این ارزیابی برای شاخص مشارکت اجتماعی برابر با یک گویه شرکت در اتحادیه‌ها و نشست‌های محله‌ای با میانگین ۲/۹۱؛ برای شاخص انسجام و شبکه اجتماعی برابر با دو گویه احساس مسئولیت برای کمک به جامعه و مسائل محله‌ای با میانگین ۲،۹۴ و داوطلب بودن فرد جهت مداخله در حل نزاع درون محله با میانگین ۲/۹۸ و برای شاخص آگاهی برابر با دو گویه میزان اطلاع از نحوه انتخابات اعضا و وظایف شورایی محله با میانگین ۲/۷۴ و آگاهی از مسائل و مشکلات محله‌ای و ارائه این اطلاعات به سازمان ذیربط با میانگین ۲/۹۲ بوده است. به طور کلی از ۲۷ گویه مورد بررسی جامعه آماری میانگین ۸ گویه را پایین‌تر از سطح متوسط و میانگین ۱۹ گویه را بالاتر از سطح متوسط ارزیابی کرده‌اند (جدول ۲).

جدول ۲. تحلیل توصیفی گویه‌های سرمایه اجتماعی در منطقه مورد مطالعه

ردیف	گویه	میانگین	انحراف معیار	تعداد پاسخ	نوع
۱	میزان اعتماد مردم به یکدیگر	۳۷	۵	۱۲۴	اعتماد اجتماعی
۲	میزان اعتماد شهروندان نسبت به توانایی خود در حل مشکلات محله	۷۵	۴۲	۱۱۱	اعتماد اجتماعی
۳	میزان اعتماد مردم به شهرداری منطقه	۷۴	۱۱۱	۴۲	اعتماد اجتماعی
۴	میزان اعتماد شهروندان به عملکرد گروهی و اصناف	۴۲	۷	۱۱۴	اعتماد اجتماعی
۵	میزان اعتماد مردم به شورای شهر و تصمیمات آنان	۹۵	۱۱۴	۴۴	اعتماد اجتماعی
۶	میزان اعتماد مردم نسبت به کاربست پیشنهادات و اطلاعاتشان	۹۸	۱۳۲	۵۰	اعتماد اجتماعی
۷	میزان اعتماد نسبت به اهداف طرح‌ها و پروژه‌ها	۴۲	۱۰	۱۱۳	اعتماد اجتماعی
۸	میزان اعتماد مردم نسبت به توزیع عادلانه منافع طرح‌ها	۷۶	۱۱۱	۴۲	اعتماد اجتماعی
۹	شرکت در تصمیم‌گیری‌ها و ارائه اطلاعات و دانسته‌ها به سازمان‌ها	۵۴	۴	۱۱۴	مشارکت اجتماعی
۱۰	مشارکت در بهسازی و نوسازی محلات	۴	۵	۱۳۶	مشارکت اجتماعی
۱۱	شرکت در اتحادیه‌ها و نشست‌های محله‌ای	۷۳	۱۱۰	۴۰	مشارکت اجتماعی
۱۲	مشارکت در درآمد و دارایی سیستم مدیریتی شهری	۴	۳۴	۱۲۱	مشارکت اجتماعی
۱۳	نظارت بر روند اجرایی طرح‌ها در راستای اهداف طرح	۱۲	۴۹	۸۹	مشارکت اجتماعی
۱۴	انتقاد از عملکرد اجرایی طرح‌ها و مسئولین به منظور بهبود عملکرد	۲۴	۴	۷۱	مشارکت اجتماعی
۱۵	میزان مشارکت در انتخابات محلی و حمایت از افراد منتخب محلی	۳۹	۵	۱۰۳	مشارکت اجتماعی
۱۶	عدم درگیری و نزاع بین اهالی محله	۶۹	۴۳	۹۳	انسجام و شبکه اجتماعی
۱۷	برقراری روابط صمیمانه با برنامه ریزان و مسئولین	۶۹	۹۲	۴۵	انسجام و شبکه اجتماعی
۱۸	همکاری نهادها و سازمان‌ها با مردم	۲۷	۶۳	۲۵	انسجام و شبکه اجتماعی
۱۹	احساس مسئولیت برای کمک به جامعه و مسائل محله‌ای	۶۹	۱۱۱	۴۸	انسجام و شبکه اجتماعی
۲۰	رضایت به چشم‌پوشی از پول و وقت خود برای بهبود وضع محله	۲۷	۸۵	۳۰	انسجام و شبکه اجتماعی
۲۱	تلاش شهروندان در حفظ و نگهداری از اموال محله	۲۸	۲۹	۷۱	انسجام و شبکه اجتماعی
۲۲	داوطلب بودن فرد جهت مداخله در حل نزاع درون محله	۶۸	۱۱۰	۴۴	انسجام و شبکه اجتماعی
۲۳	احساس مفید واقع شدن فرد برای محله	۱۹	۲۵	۸۳	انسجام و شبکه اجتماعی
۲۴	میزان اطلاع از نحوه انتخابات اعضا و وظایف شورایی محله	۱۵۵	۴	۶۲	آگاهی اجتماعی
۲۵	میزان آگاهی از پروژه‌های عمرانی شهرداری درون محله	۲۱	۰	۶۱	آگاهی اجتماعی
۲۶	میزان اطلاع از مناقصه‌های موجود از فضاهای عمومی و تاریخی محله	۷۵	۱۸	۶۸	آگاهی اجتماعی
۲۷	آگاهی از مسائل و مشکلات محله‌ای و ارائه این اطلاعات	۱۶۲	۵	۹	آگاهی اجتماعی

منبع: یافته‌های تحقیق، ۱۳۹۶.

در ادامه به منظور سنجش مطلوبیت سرمایه اجتماعی در منطقه مورد مطالعه از آزمون T تک نمونه‌ای استفاده گردیده است. نتایج آزمون آماری T تک نمونه‌ای در سطح ۹۹ درصد اطمینان و با احتساب دامنه طیفی لیکرات و مطلوبیت عددی ۳ مورد آزمون نشان می‌دهد که میزان برخورداری شهروندان محله فهادان از سرمایه اجتماعی در سطح مطلوبی قرار دارد چرا که آماره‌های آزمون بالاتر از سطح متوسط و حد بالا و پایین به صورت مثبت ارزیابی گردیده

است. از میان چهار مؤلفه مورد بررسی مشارکت اجتماعی با آماره ۹/۲۷۸ در بالاترین سطح و آگاهی اجتماعی با آماره ۴/۲۷۳ در پایین‌ترین سطح قرار داشته است. بعد از مؤلفه مشارکت شهروندی مؤلفه انسجام و شبکه اجتماعی با آماره ۶/۱۶۵ و اعتماد اجتماعی با آماره ۵/۹۱۶ قرار داشته است (جدول ۳).

جدول ۳. سطح برخورداری شهروندان از سرمایه اجتماعی

شاخص	مطلوبت عددی مورد آزمون ۳				
	آماره آزمون	درجه آزادی	سطح معناداری	فاصله اطمینان ۹۹٪	
				حد پایین	حد بالا
اعتماد اجتماعی	۵/۹۱۶	۳۶۴	۰/۰۰۰	۰/۵۱۵۰۷	۰/۳۴۳۹
مشارکت اجتماعی	۹/۲۷۸	۳۶۴	۰/۰۰۰	۰/۷۰۹۵۹	۰/۵۵۹۲
انسجام و شبکه اجتماعی	۶/۱۶۵	۳۶۴	۰/۰۰۰	۰/۵۱۷۸۱	۰/۳۵۲۷
آگاهی اجتماعی	۴/۲۷۳	۳۶۴	۰/۰۰۰	۰/۳۴۷۹۵	۰/۱۸۷۸

منبع: یافته‌های تحقیق، ۱۳۹۶.

۳- تحلیل عاملی گویه های شاخص بهسازی و نوسازی

در این مرحله به منظور تحلیل روایی ۱۷ گویه مورد بررسی یا به عبارتی دیگر به منظور سنجش این سؤال که آیا ۱۷ گویه طراحی شده برای شاخص بهسازی و نوسازی، توانایی و قابلیت لازم جهت سنجش این شاخص را دارند یا نه از تحلیل عاملی تأییدی^۱ در قالب مدل لیزرل استفاده گردیده است. لازم به ذکر است انتخاب گویه های مرتبط با شاخص بهسازی و نوسازی در ابتدا بر اساس مطالعه اسنادی و سپس بر اساس پانل متخصصین صورت گرفته است. بدین منظور از ۷ متخصص استانی در زمینه برنامه‌ریزی شهری و بهسازی و نوسازی بافت‌های فرسوده خواسته شد ضمن اصلاح گویه های استخراج شده از مطالعه اسنادی، گویه های مرتبط با بهسازی و نوسازی که سرمایه اجتماعی می‌تواند بر آن تأثیر گذارد را لیست نمایند. پس از جمع‌آوری گویه ها و تحلیل نظرات ۷ متخصص شاخص‌های نهایی شده در قالب جدول (۴) گردآوری شده است. خروجی این مدل به دو صورت بار عاملی و اعداد معناداری می‌باشد و ملاک تأیید هر یک از گویه ها قرار نگرفتن اعداد معناداری آن‌ها در بازه ۱/۹۶ تا ۱-۱/۹۶ می‌باشد. به عبارتی دیگر اگر اعداد معناداری هر یک از این گویه ها در این بازه تعریف شده باشد، آن گویه مورد تأیید نبوده و از قابلیت لازم برای سنجش شاخص بهسازی و نوسازی برخوردار نمی‌باشد. علاوه بر این بار عاملی سنجیده شده مابین ۰ تا ۱ در نوسان است که هر چه بار عاملی به دست آمده برای گویه ها به یک نزدیکتر باشد، نشان از اهمیت بالای آن گویه دارد. در جدول (۴) اعداد معناداری ۱۷ گویه مورد بررسی و همچنین بار عاملی گویه ها آورده شده است. همانگونه که جدول شماره (۴) و شکل (۲) نشان می‌دهد از ۱۷ گویه شاخص بهسازی و نوسازی تنها عدد معناداری گویه ۱۵ با آماره ۰/۷۹ تحت عنوان صرفه‌جویی در هزینه‌های طرح‌های بهسازی و

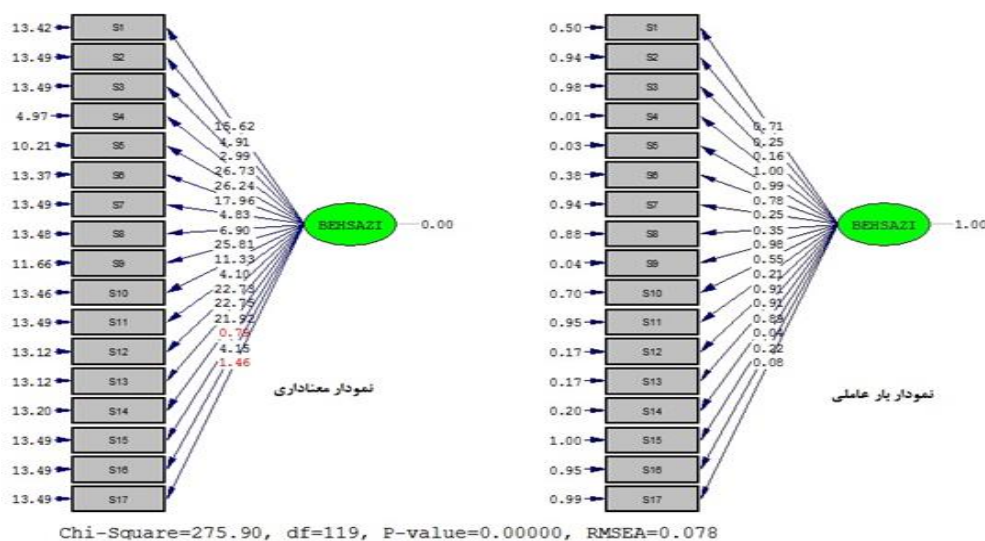
^۱ در تحلیل عاملی تأییدی برخلاف تحلیل عاملی اکتشافی گام‌های چرخش وجود ندارد. مدل‌های تحلیل عاملی تأییدی و مدل‌های تحلیل عاملی اکتشافی دو رویکرد متفاوت در مدل‌های اندازه‌گیری هستند. در مدل‌های تحلیل عاملی تأییدی، مشخص است که کدام متغیرهای مشاهده‌پذیر، کدام متغیرهای پنهان را اندازه‌گیری می‌کنند و محقق وجود این رابطه را تأیید و یا رد می‌کند. این در حالی است که در مدل‌های تحلیلی عاملی اکتشافی، محقق از پیش نمی‌داند که چه متغیرهای مشاهده‌پذیری کدام سازه پنهان را اندازه‌گیری می‌کنند و درصدد است تا کشف کند که متغیرهای مشاهده‌پذیر، چه سازه‌ی پنهانی را اندازه‌گیری می‌کنند. بنابراین در مدل تحلیل عاملی تأییدی محقق با هدف تأیید یا رد فرض است و نیازی به ارائه چرخش مراحل تحلیل عاملی اکتشافی را ندارد. به منظور کسب اطلاعات بیشتر از تحلیل عاملی تأییدی و تفاوت آن با تحلیل عاملی اکتشافی رجوع شود به آدرس الکترونیکی:

نوسازی و کاهش صرف انرژی در سطح معناداری قرار نگرفته است و ۱۶ گویه دیگر در سطح معناداری قرار گرفته و توانایی لازم جهت سنجش شاخص بهسازی و نوسازی را دارا می‌باشند. بارهای عاملی گویه‌ها نیز نشان می‌دهد که از میان گویه‌های مورد بررسی، گویه کاهش تعارض بین منافع مردم و اهداف پروژه احیای بافت‌های فرسوده با بار عاملی ۱/۰۰ در بالاترین سطح اهمیت از گویه‌های شاخص بهسازی و نوسازی و گویه صرفه‌جویی در هزینه‌های طرح‌های بهسازی و نوسازی و کاهش صرف انرژی با بار عاملی ۰/۰۴ در پایین‌ترین سطح اهمیت قرار داشته است. همچنین نتایج تخمین (قسمت زیرین شکل) این مدل نشان از مناسب بودن نسبی گویه‌ها دارد. با توجه به خروجی لیزرل مقدار نسبت X^2 محاسبه شده ($X^2=275,90$) به درجه آزادی ($df=119$) برابر با ۲,۳۱ به دست می‌آید که کمتر از عدد قراردادی لیزرل (۳) می‌باشد. همچنین مقدار RMSEA نیز برابر با ۰/۰۷۸ به دست آمده است که کمتر از حد مجاز ۰/۰۸ است. تمامی این موارد حاکی از این است که این گویه‌ها برای سنجش شاخص بهسازی و نوسازی در محله فهادان، گویه‌های مناسبی محسوب می‌شوند

جدول ۴. بار عاملی و اعداد معناداری گویه‌های شاخص بهسازی و نوسازی

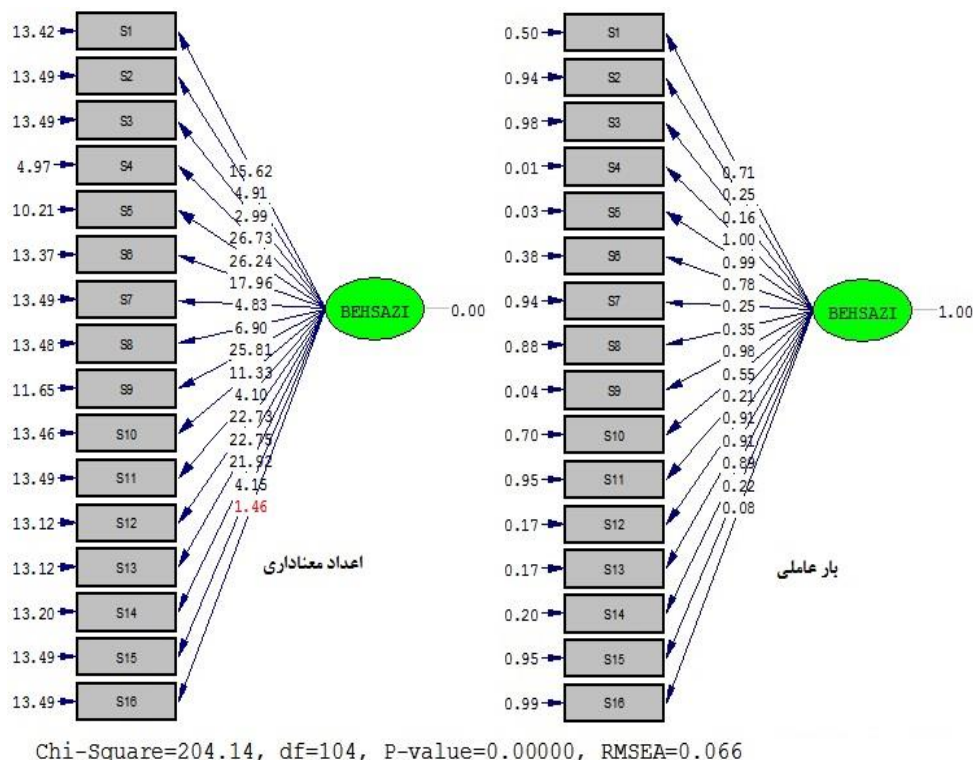
گویه	بار عاملی	معماری	تائید
ارتقاء سطح دانش و آگاهی شهروندان و برنامه ریزان در خصوص مسائل و مشکلات	۰/۷۱	۱۵/۶۲	تائید
افزایش عدالت اجتماعی در توزیع منابع اولیه و منافع حاصل طرح‌ها بهسازی	۰/۲۵	۴/۹۱	تائید
افزایش هماهنگی و تطبیق برنامه‌های بهسازی و نوسازی با نیازها اولویت‌های مردم	۰/۱۶	۲/۹۹	تائید
کاهش تعارض بین منافع مردم و اهداف پروژه احیای بافت	۱/۰۰	۲۶/۷۳	تائید
بیان مسائل و مشکلات اجرایی طرح‌ها و سهولت در بازنگری آن‌ها	۰/۹۹	۲۶/۲۴	تائید
تأمین منابع مالی مورد نیاز طرح‌های بهسازی و نوسازی	۰/۷۸	۱۷/۹۶	تائید
تأمین منابع انسانی و فنی به منظور اجرای طرح‌ها	۰/۲۵	۴/۸۳	تائید
بهبود کیفیت طرح‌ها و اثربخشی برنامه‌های بهسازی و نوسازی در محله	۰/۳۵	۶/۹۰	تائید
افزایش حس مسئولیت‌پذیری و تعلق خاطر به مسائل کابردی شهر	۰/۹۸	۲۵/۸۱	تائید
افزایش اعتماد به نفس و رشد شخصیتی برنامه ریزان و شهروندان	۰/۵۵	۱۱/۳۳	تائید
بازآموزی متخصصان و برنامه ریزان	۰/۲۱	۴/۱۰	تائید
تأمین اطلاعات و دانسته‌های مورد نیاز به منظور طرح‌ریزی و اجرای طرح	۰/۹۱	۲۲/۷۵	تائید
ایجاد وحدت مابین خرده‌فرهنگ‌های محله‌ای و کاهش تعارض در قبال نوسازی	۰/۹۱	۲۲/۷۵	تائید
رضایتمندی هر چه بیشتر از دستاوردهای طرح‌ها و پروژه‌ها از سوی مردم	۰/۸۹	۲۱/۹۲	تائید
صرفه‌جویی در هزینه‌های طرح و کاهش صرف انرژی	۰/۰۴	۰/۷۹	رد
ترغیب برنامه ریزان و مدیران شهری در خصوص برنامه‌ریزی بافت فرسوده محله	۰/۲۲	۴/۱۵	تائید
تسریع در روند اجرای طرح‌های بهسازی و نوسازی	۰/۰۸	۱/۴۶	تائید

منبع: یافته‌های تحقیق، ۱۳۹۶.



شکل ۲. بار عاملی و اعداد معناداری گویه‌های شاخص بهسازی و نوسازی

در ادامه به منظور بهبود مدل و سنجش بهتر اثرگذاری مؤلفه‌های سرمایه اجتماعی؛ گویه صرفه‌جویی در هزینه‌های طرح‌های بهسازی و نوسازی و کاهش صرف انرژی که در سطح معناداری قرار نگرفته است از مدل حذف و مدل دوباره ترسیم می‌گردد. نتیجه اصلاح شده مدل گویه‌های شاخص بهسازی و نوسازی در شکل (۳) آورده شده است.



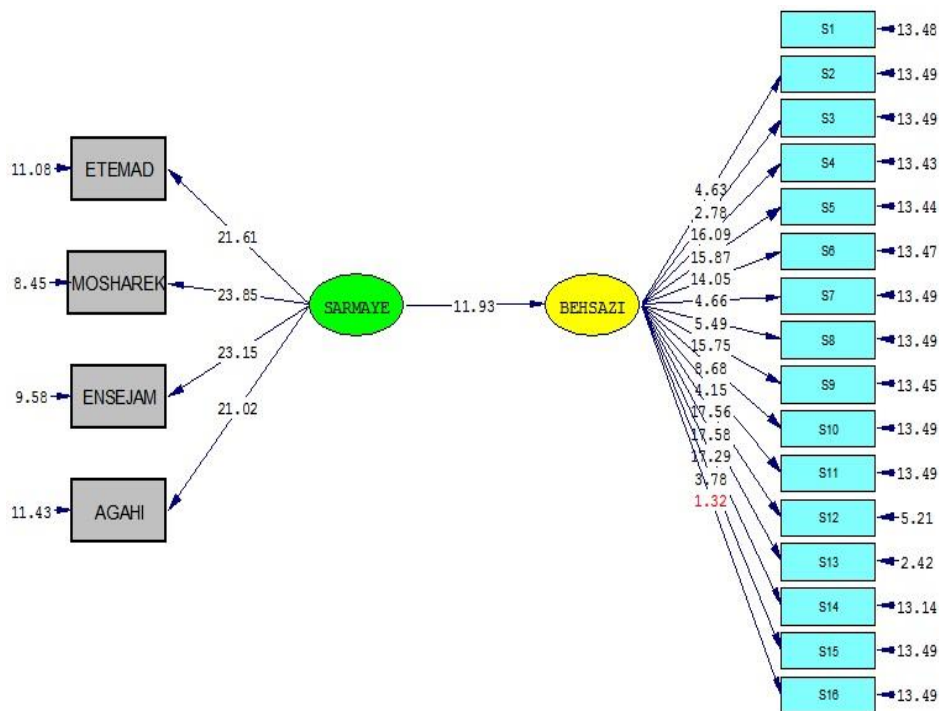
شکل ۳. بار عاملی و اعداد معناداری اصلاح شده گویه‌های شاخص بهسازی و نوسازی

همانگونه که شکل شماره (۳) نشان می‌دهد با حذف گویه صرفه‌جویی در هزینه‌های طرح‌های بهسازی و نوسازی و کاهش صرف انرژی از مدل، ضرایب برازش مدل نیز نسبت به مدل اولیه بهبود یافته است. به نحوی که با توجه به خروجی لیزرل مقدار نسبت X^2 محاسبه شده (۲۰۴/۱۴) به درجه آزادی (۱۰۴) برابر با ۱/۹۶ به دست می‌آید که

در مدل قبلی برابر با ۲/۳۱ به دست آمده است. همچنین مقدار RMSEA نیز برابر با ۰/۰۶۶ به دست آمده است که کمتر از حد مجاز ۰/۰۸ است. لذا از آنجا که هر چه این دو عدد در سطح پایین تری برآورد گردند، مدل از برازش بهتری برخوردار است. بنابراین می توان گفت با اصلاح مدل اولیه گویه ها بهبود و مدل از برازش بهتری برخوردار شده است.

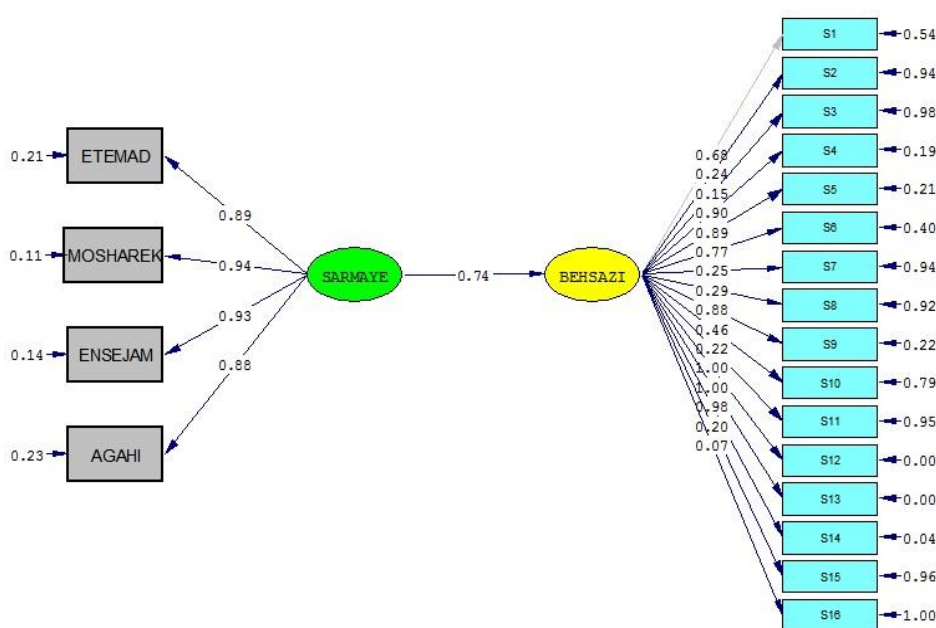
۴- تبیین اثرگذاری مؤلفه های سرمایه اجتماعی بر شاخص بهسازی و نوسازی

در این مرحله به منظور سنجش معناداری اثرگذاری مؤلفه های سرمایه اجتماعی بر شاخص بهسازی و نوسازی به تفکیک گویه ها از بارهای عاملی و اعداد معناداری مدل لیزرل استفاده گردیده است. بر اساس خروجی اعداد معناداری لیزرل می توان گفت اولاً اثرگذاری مؤلفه های سرمایه اجتماعی بر شاخص بهسازی و نوسازی در سطح معناداری قرار داشته است و این بدین معنا می باشد که مطلوبیت سرمایه اجتماعی در محله فهادان مؤثر بر گویه های شاخص بهسازی و نوسازی بوده؛ ثانیاً نتایج بارهای عاملی نشان می دهد که از میان مؤلفه های مورد بررسی سرمایه اجتماعی، مشارکت شهروندی بیشترین تأثیر را بر گویه های شاخص بهسازی و نوسازی داشته است و این امر با خروجی آزمون T تک نمونه ای نیز همخوانی دارد. چرا که خروجی آزمون تی نیز نشان داد که از میان مؤلفه های سرمایه اجتماعی، مشارکت شهروندی با بار عاملی ۰/۹۴ در بالاترین سطح مطلوبیت قرار داشته است. در مرتبه دوم اثرگذاری مؤلفه های سرمایه اجتماعی، مؤلفه شبکه و انسجام اجتماعی با بار عاملی ۰/۹۳؛ در مرتبه سوم مؤلفه اعتماد اجتماعی با بار عاملی ۰/۸۹ و در نهایت مؤلفه آگاهی اجتماعی با بار عاملی ۰/۸۸ قرار داشته است (شکل ۴ و ۵).



Chi-Square=219.93, df=169, P-value=0.00000, RMSEA=0.069

شکل ۴. معناداری رابطه و اثرگذاری مؤلفه های سرمایه اجتماعی بر شاخص بهسازی و نوسازی



Chi-Square=219.93, df=169, P-value=0.00000, RMSEA=0.069

شکل ۵. بار عاملی اثرگذاری مؤلفه‌های سرمایه اجتماعی بر شاخص بهسازی و نوسازی

نتایج تخمین مدل نهایی اثرگذاری مؤلفه‌های سرمایه اجتماعی بر گویه‌های بهسازی و نوسازی نشان از برازش مناسب مدل و مناسب بودن نسبی گویه‌ها دارد. با توجه به خروجی لیزرل مقدار نسبت X^2 محاسبه شده ($X^2=219/93$) به درجه آزادی ($df=169$) برابر با $1/3$ به دست می‌آید که کمتر از عدد قراردادی لیزرل (۳) می‌باشد. همچنین مقدار RMSEA نیز برابر با $0/069$ به دست آمده است که کمتر از حد مجاز $0/08$ است. تمامی این موارد حاکی از این است که گویه‌ها و ابعاد برای سنجش رابطه و اثرگذاری مؤلفه‌های سرمایه اجتماعی بر بهسازی و نوسازی در محله فهادان، از مطلوبیت مناسبی برخوردار می‌باشند. در نهایت با توجه به خروجی مدل لیزرل می‌توان گفت که مطلوب بودن سرمایه اجتماعی مابین شهروندان محله فهادان مؤثر بر بهسازی و نوسازی در این محله بوده است. در جدول (۵) بار عاملی و اعداد معناداری مؤلفه‌های سرمایه اجتماعی و شاخص بهسازی و نوسازی آورده شده است.

جدول ۵. اعداد معناداری و بارهای عاملی مؤلفه‌ها و متغیر سرمایه اجتماعی بر بهسازی و نوسازی

رابطه و اثرگذاری	بار عاملی	معناداری	وضعیت
اعتماد- سرمایه اجتماعی	۰/۸۹	۲۱/۶۱	تائید
مشارکت- سرمایه اجتماعی	۰/۹۴	۲۳/۸۵	تائید
انسجام و شبکه- سرمایه اجتماعی	۰/۹۳	۲۳/۱۵	تائید
آگاهی- سرمایه اجتماعی	۰/۸۸	۲۱/۰۲	تائید
سرمایه اجتماعی- بهسازی و نوسازی	۰/۷۴	۱۱/۹۳	تائید

منبع: یافته‌های تحقیق، ۱۳۹۶.

۵- تبیین رابطه مؤلفه‌های سرمایه اجتماعی و شاخص بهسازی و نوسازی

در نهایت به منظور بیان آماری میزان رابطه بین مؤلفه‌های چهارگانه سرمایه اجتماعی با یکدیگر و شاخص بهسازی و نوسازی از ضریب همبستگی پیرسون استفاده گردیده است. نتایج این ضریب در سطح ۹۹ درصد اطمینان نشان از

رابطه معنادار، مثبت و مستقیم مابین مؤلفه‌های سرمایه اجتماعی و شاخص بهسازی و نوسازی در محله فهادان شهر یزد دارد. نتایج این آزمون در چهار سطح در جدول (۶) آورده شده است.

جدول ۶. ضریب همبستگی مؤلفه‌های چهارگانه سرمایه اجتماعی و شاخص بهسازی و نوسازی

مشخصات ضریب	اعتماد	مشارکت	شیکه	آگاهی	بهسازی و نوسازی
ضریب پیرسون	۱	**۰/۸۳۶	**۰/۸۱۱	**۰/۸۲۲	**۰/۸۳۷
معنی داری	۰/۰۰۰	۰/۰۰۰	۰/۰۰۰	۰/۰۰۰	۰/۰۰۰
تعداد	۳۶۵	۳۶۵	۳۶۵	۳۶۵	۳۶۵
ضریب پیرسون	**۰/۸۳۶	۱	**۰/۸۷۳	**۰/۸۱۵	**۰/۸۴۴
معنی داری	۰/۰۰۰	۰/۰۰۰	۰/۰۰۰	۰/۰۰۰	۰/۰۰۰
تعداد	۳۶۵	۳۶۵	۳۶۵	۳۶۵	۳۶۵
ضریب پیرسون	**۰/۸۱۱	**۰/۸۷۳	۱	**۰/۸۱۱	**۰/۸۳۶
معنی داری	۰/۰۰۰	۰/۰۰۰	۰/۰۰۰	۰/۰۰۰	۰/۰۰۰
تعداد	۳۶۵	۳۶۵	۳۶۵	۳۶۵	۳۶۵
ضریب پیرسون	**۰/۸۲۲	**۰/۸۱۵	**۰/۸۱۱	۱	**۰/۶۹۹
معنی داری	۰/۰۰۰	۰/۰۰۰	۰/۰۰۰	۰/۰۰۰	۰/۰۰۰
تعداد	۳۶۵	۳۶۵	۳۶۵	۳۶۵	۳۶۵
ضریب پیرسون	**۰/۸۳۷	**۰/۸۴۴	**۰/۸۳۶	**۰/۶۹۹	۱
معنی داری	۰/۰۰۰	۰/۰۰۰	۰/۰۰۰	۰/۰۰۰	۰/۰۰۰
تعداد	۳۶۵	۳۶۵	۳۶۵	۳۶۵	۳۶۵

** . Correlation is significant at the 0.01 level (2-tailed).

منبع: یافته‌های تحقیق، ۱۳۹۶.

نتیجه گیری

پژوهش حاضر به تبیین رابطه و اثرات سرمایه اجتماعی بر بهسازی و نوسازی در محله فهادان یزد پرداخته است. بدین منظور در این پژوهش ابتدا به منظور سنجش میزان سرمایه اجتماعی ۲۷ گویه در غالب چهار مؤلفه از طریق مرور اسنادی شناسایی و توسط جامعه آماری شهروندان در قالب پرسشنامه‌ای محقق ساخته مورد نظرسنجی قرار گرفت. نتایج این ارزیابی نشان داد که میزان برخورداری شهروندان محله فهادان از مؤلفه‌های سرمایه اجتماعی در سطح مناسبی قرار داشته است. به عبارتی بر اساس نظرسنجی صورت گرفته مشخص گردید که در منطقه مورد مطالعه سطح اعتماد مابین شهروندان و کارکنان دولتی، علاقه مشارکتی شهروندان به انجام امور محله‌ای، انسجام اجتماعی و آگاهی شهروندان نسبت به مسائل و امور محله‌ای که از شاخص‌های سرمایه اجتماعی محسوب می‌گردد در سطح مناسب و بالاتر از سطح متوسط قرار دارد. از میان شاخص‌های سرمایه اجتماعی در این محله مشارکت اجتماعی در بالاترین سطح و مؤلفه آگاهی اجتماعی در پایین‌ترین سطح قرار داشته است. سپس به منظور مشخص نمودن میزان معناداری رابطه و اثرات مؤلفه‌های سرمایه اجتماعی بر بهسازی و نوسازی در محله ضمن مشخص نمودن ۱۷ گویه از طریق مطالعه اسنادی و نظرخواهی از ۸ متخصص آگاه به مسائل شهری و بهسازی و نوسازی استانی، از معادلات ساختاری و نرم‌افزار لیزرل استفاده گردیده است. نتایج بار عاملی و اعداد معناداری خروجی لیزرل نشان می‌دهد که از میان گویه‌های مورد بررسی تنها گویه صرفه‌جویی در هزینه‌های طرح و کاهش صرف انرژی در سطح معناداری قرار نداشته و توانایی لازم جهت برآورد شاخص بهسازی و نوسازی را نداشته است. با مشخص شدن این امر و اصلاح مدل از طریق حذف این گویه در خروجی نهایی لیزرل مشخص گردید که رابطه مابین مؤلفه‌های سرمایه اجتماعی و شاخص بهسازی و نوسازی در محله فهادان معنادار بوده است. از میان مؤلفه‌های سرمایه اجتماعی، مؤلفه مشارکت اجتماعی بیشترین تأثیر را بر شاخص کل بهسازی و نوسازی و آگاهی اجتماعی

کمترین تأثیر را داشته است. بار عاملی مابین سرمایه اجتماعی و شاخص بهسازی و نوسازی نیز برابر با ۰/۷۴ به دست آمده است که این امر نشان از شدت اثرگذاری مؤلفه‌های سرمایه اجتماعی بر شاخص بهسازی و نوسازی در محله فهادان دارد. در نهایت به منظور بیان شدت رابطه میان مؤلفه‌های سرمایه اجتماعی و شاخص بهسازی و نوسازی از ضریب پیرسون استفاده گردید. نتایج این ضریب در سطح ۹۹ درصد اطمینان نشان می‌دهد که مابین مؤلفه‌های سرمایه اجتماعی از یک‌سو و سرمایه اجتماعی و شاخص بهسازی و نوسازی از سوی دیگر در سطح بالایی رابطه معنادار، مستقیم و مثبتی وجود دارد.

پیشنهادات

در نهایت با توجه به مشخص شدن نقش حائز اهمیت سرمایه اجتماعی بر بهسازی و نوسازی بافت‌های فرسوده در این پژوهش؛ پیشنهادات زیر به منظور ارتقای این سرمایه‌ها ارائه می‌گردد:

✓ ایجاد اعتماد و اعتمادسازی به منظور جلب مشارکت مردم در پروژه‌ها و طرح‌های شهری و محله‌ای به خصوص بهسازی و نوسازی مسکن فرسوده به عنوان مهمترین عامل مشارکتی مردم از طریق: ارائه خدمات به مردم بدون تبعیض، تسهیل در روند صدور پروانه‌های ساختمانی، شفافیت در اخذ عوارض‌ها، اجرای عدالت در آزادسازی‌ها و شفافیت در تأمین درآمدهای شهرداری؛

✓ تشکیل دفترهای مشارکت‌های مردمی در حوزه عملکردهای بهسازی و نوسازی مسکن فرسوده محله فهادان و ارائه آموزش‌های مرتبط با مشارکت مردمی در چنین طرح‌ها و پروژه‌هایی توسط این دفترها؛

✓ برگزاری دوره‌های آموزشی ویژه پرسنل امور مدیریتی بهسازی و نوسازی شهر یزد در زمینه چگونگی رفتار با ارباب رجوع و پذیرش انتقادهای سازنده شهروندان و در نظر گرفتن تشویق‌هایی برای پرسنلی که بیشترین رضایت را از نظر شهروندان کسب نموده‌اند؛

✓ افزایش مداخلات کالبدی در سطح محله فهادان در جهت ارتقای کیفی محیط با هدف افزایش انگیزه ساکنان برای تداوم سکونت و تقویت وجوه بالقوه سرمایه اجتماعی در سطح محله؛

✓ در نظر گرفتن مؤلفه‌های فرا کالبدی مانند ساختار اجتماعی بافت (به مفهوم کمیت و کیفیت روابط و مشارکت کنندگان) در طرح‌ها و برنامه‌ها به عنوان ابزار و محرکی در جهت نوسازی محلات؛

✓ استفاده از شهروندان محله فهادان به منظور مشارکت در تصمیم‌گیری و مدیریت؛ به این معنا که برنامه ریزان مردم را در سطح تصمیم‌سازی برای تعیین نحوه برخورد با پروژه شرکت دهند. چرا که در این صورت شهروندان خود را شریک و مسئول طرح می‌دانند نه فقط مصرف کننده.

✓ تشویق شهروندان به منظور عضویت در انجمن‌های محله‌ای به منظور آگاه‌سازی و همچنین ایجاد حس اعتماد مابین شهروندان و مسئولین از طریق قرار دادن مزایای عضویت در انجمن‌ها برای شهروندان محله فهادان؛

✓ آگاه‌سازی شهروندان در ارتباط با پروژه‌ها قبل از اجرا در مورد مواردی همچون قانونی بودن پروژه، زمینه‌های مشارکت، اهداف پروژه، سودآوری پروژه، سازمان‌های دخیل در پروژه، مزایای مشارکت در پروژه و ...؛

- احمدی، حسن، شهابی، منیرالسادات (۱۳۸۷)، "مشارکت محلی ضامن بهسازی پایدار بافت‌های فرسوده (مطالعه موردی: محله سیروس تهران)"، اولین همایش بافت‌های فرسوده شهری، چشم‌انداز توسعه پایدار، ارزش‌ها و چالش‌ها.
- اصلانی، اسکندر (۱۳۸۳)، "بافت قدیم بی‌بدیل و تکرارناپذیر"، مجله شهرداری‌ها، سال ششم، شماره ۷۰، صص ۶۹-۷۲.
- امین زاده، بهناز، رضاییگی ثانی، راضیه (۱۳۹۱)، "ارزیابی جایگاه مشارکت در طرح‌های منظر شهری به منظور ارائه فرایند مناسب بازآفرینی بافت‌های آسیب دیده"، نشریه هنرهای زیبا- معماری و شهرسازی، دوره ۱۷، شماره ۳، صص ۲۹-۳۹.
- الوانی، مهدی، سید تقوی، میرعلی (۱۳۸۴)، "سرمایه اجتماعی، مفاهیم و نظریه‌ها"، فصلنامه مدیریت، تهران، شماره ۳۳-۳۴، صص ۴-۲۶.
- آئینی، محمد، جمشیدزاده، ابراهیم، مهادنوست، محمدرضا، گودرزی، حسین (۱۳۸۷)، "جلب مشارکت مردمی در بهسازی و نوسازی بافت‌های فرسوده شهری"، اولین همایش بهسازی و نوسازی بافت‌های فرسوده شهری، مشهد مقدس.
- باقریان، محمد صابر (۱۳۸۴)، "بازشناسی قابلیت‌های نوسازی در بافت فرسوده میانی بر پایه نگرش‌های اجتماع ویژگی‌های فضا"، مجله پژوهش‌های جغرافیایی، شماره ۷۳، ۱۵۶-۱۴۱.
- تاج‌بخش، کیان (۱۳۸۴)، "سرمایه اجتماعی، اعتماد، دموکراسی و توسعه"، تهران، انتشارات شیرازه.
- توسلی، محمود (۱۳۷۶)، "اصول و روش‌های طراحی شهری و فضاهای مسکونی در ایران"، جلد اول، مرکز مطالعات و تحقیقات شهرسازی و معماری ایران، تهران.
- حبیبی، کیومرث، پوراحمد، احمد، مشکینی، ابوالفضل (۱۳۸۶)، "بهسازی و نوسازی بافت‌های فرسوده شهری، نشر انتخاب"، چاپ اول.
- حبیبی، محسن، مقصودی، ملیحه (۱۳۸۱)، "مرمت شهری، انتشارات دانشگاه تهران، چاپ اول.
- زنگنه، یعقوب، حسین‌آبادی، سعید، روشندل، تکتم، نبی پور، رضا (۱۳۹۳)، "تأثیر تعلق مکانی و سرمایه اجتماعی بر بهسازی مشارکتی محلات قدیمی (مطالعه موردی: محله سرده سبزوار)"، مجله پژوهش و برنامه‌ریزی شهری، سال پنجم، شماره نوزدهم، صص ۱۱۱-۱۲۸.
- زنگی‌آبادی، علی، مویدفر، سعیده، غفورزاده، مجتبی (۱۳۹۴)، "ارزیابی بازنده سازی بافت‌های قدیم شهر یزد در راستای توسعه پایدار شهر یزد"، فصلنامه مطالعات برنامه‌ریزی شهری، سال سوم، شماره نهم، صص ۱۵۹-۱۳۱.
- زنگی‌آبادی، علی، مویدفر، سعیده، غفورزاده، مجتبی (۱۳۹۴)، "ارزیابی بازنده سازی بافت‌های قدیم شهری در راستای توسعه پایدار شهر یزد"، فصلنامه مطالعات برنامه‌ریزی شهری، سال سوم، شماره نهم، صص ۱۵۹-۱۳۱.
- زیاری، کرامت اله، طاوسیان، علی، سلمانی، محمدعلی، رضایی، حجت (۱۳۹۳)، "برآورد و سطح‌بندی توسعه محله‌ای با تأکید بر مؤلفه‌های سرمایه اجتماعی در شهر ابرکوه"، فصلنامه برنامه‌ریزی شهری، دوره ۵، شماره ۱۸، صص ۵۹-۷۶.
- زیویار، پروانه (۱۳۸۹)، "مدیریت بحران در بافت‌های فرسوده شهری با تأکید بر تأسیسات شهری"، فصلنامه شوراها، شماره ۵۴، صص ۳۱-۳۵.
- شعبانجولا، الهه، شکوه فر، فهیمه، سادات کرمانی، سمیرا (۳۹۰)، "بهره‌گیری از سرمایه اجتماعی در جهت بهسازی و نوسازی بافت‌های فرسوده"، اولین کنفرانس اقتصاد شهری ایران، دانشگاه فردوسی مشهد.
- شیعه، اسماعیل (۱۳۸۲)، "لزوم تحول مدیریت شهری در ایران"، مجله جغرافیا و توسعه، سال دوم، شماره پیاپی ۴، صص ۳۷-۶۲.
- صیدایی، سید اسکندر، قنبری، یوسف، جمینی، داود، بسحاق، محمدرضا (۱۳۹۲)، "سنجش پایداری کشاورزی در مناطق روستایی (مطالعه موردی: مناطق روستایی بخش مرکزی شهرستان روانسر)"، فصلنامه جغرافیا و پایداری محیط، شماره ۶، صص ۸۷-۱۰۶.
- فرجی ملائی، امین، قرخلو، مهدی (۱۳۸۹)، "زلزله و مدیریت بحران شهری در شهر بابل"، مجله جغرافیا، سال هشتم، شماره ۲۵، صص ۱۴۳-۱۶۴.
- فوکویاما، فرانسیس (۱۳۷۹)، "پایان نظم و بررسی سرمایه اجتماعی و حفظ آن"، ترجمه غلام عباس توسلی، انتشارات جامعه ایرانیان.
- فوکویاما، فرانسیس (۱۳۸۴)، "سرمایه اجتماعی و جامعه مدنی"، ترجمه افشین خاکباز و حسن پویان، انتشارات شیرازه.

کلانتری خلیل‌آباد، حسین (۱۳۸۴)، "مدیریت و برنامه‌ریزی احیا ناحیه تاریخی یزد، مجله پژوهش‌های جغرافیایی، شماره ۵۴، صص ۹۲-۷۷.

محسنی تبریزی، علیرضا، آقا محسنی، مریم (۱۳۸۹)، "بررسی نقش سرمایه اجتماعی در توسعه شهری؛ مورد پژوهی: شهر محلات"، فصلنامه مدیریت شهری، شماره ۲۶، صص ۱۶۲-۱۴۷.

موسوی، حمیدرضا (۱۳۸۵)، "ضرورت به کارگیری الگوی فرایند طراحی شهری با تمرکز بر مشارکت مردم در برنامه‌ریزی و طراحی بافت‌های فرسوده و ناکارآمد شهری"، دومین سمینار ساخت‌وساز در پایتخت، دانشکده‌های فنی دانشگاه تهران.

موسوی، مرضیه، توسلی، غلامعباس (۱۳۸۴)، "مفهوم سرمایه در نظریات کلاسیک و جدید با تأکید بر نظریه‌های سرمایه اجتماعی"، فصلنامه علوم اجتماعی، دوره ۱۱، شماره ۴، پیاپی ۲۶، صص ۳۲-۱.

موسوی، میرنجف، حیدری، حسن، کشکولی، علی (۱۳۹۱)، "بررسی نقش سرمایه اجتماعی در نوسازی و بهسازی بافت‌های فرسوده در شهر سردشت"، مطالعات و پژوهش‌های برنامه‌ریزی منطقه‌ای، سال چهارم، شماره پانزدهم، صص ۱۲۲-۱۰۵.

مؤمنی، مهدی، بیک محمدی، حسن، مهدیزاده، زهره (۱۳۸۹)، "تحلیلی بر طرح‌های احیا و نوسازی بافت‌های فرسوده در محله جویباره اصفهان"، فصلنامه مطالعات و پژوهش‌های شهری و منطقه‌ای، سال دوم، شماره هفتم، صص ۵۲-۳۱.

الوانی، مهدی، سید تقوی، میرعلی (۱۳۸۴)، "سرمایه اجتماعی، مفاهیم و نظریه‌ها"، فصلنامه مدیریت، تهران، شماره ۳۳-۳۴، صص ۲۶-۴. محمدی، جلیل، محمدی، علیرضا (۱۳۹۶)، بررسی میزان سرمایه اجتماعی جهت نوسازی بافت فرسوده شهر زنجان، نشریه تحقیقات کاربردی علوم جغرافیایی، سال هفدهم، شماره ۴۴، صص ۸۶-۶۵.

Fukuyama, F (2001), "Social capital, civil society and development", Third World Quarterly, pp 7-20.

Kweit, M. G. and Kweit. R. W., (2007), "Participation, Perception of Participation, and Citizen Support", American Politics Research, Number 3, Volume 35, 18-29.

Norbe, E. (2002), "Urban Regeneration Experiences in Brazil: Historical Preservation", Tourism Development and Gentrification, URBAN DESIGN International.

Payton, Michelle Angela Payton (2003), "Influence of Place Attachment and Social Capital on Civic Action: A Study at Sherburne National Wildlife Refuge", master's thesis of Natural Resources Science and Management Program, University of Minnesota.

Perkins, Douglas D., Joseph Hughey, and Paul W. Speer. (2002), "Community psychology perspectives on social capital theory and community development practice". Journal of the Community Development Society 33(1): 33-52.

Walters, W. (2002), "Social Capital and Political Sociology: Re-imagining Politics?" Journal of Sociology, Vol.36, No.377.