

## تدوین الگوی روابط متقابل انسان و محیط با تأکید بر روانشناسی محیطی در خانه‌های قاجاری (مورد: خانه‌های قاجاری تبریز)

گلناز پاک روان

دانشجوی دکتری گروه معماری، واحد اهر، دانشگاه آزاد اسلامی، اهر، ایران

اسداله شفیعی زاده<sup>۱</sup>

استادیار گروه معماری، واحد اهر، دانشگاه آزاد اسلامی، اهر، ایران

میر سعید موسوی

استادیار گروه شهرسازی، واحد تبریز، دانشگاه آزاد اسلامی، تبریز، ایران

تاریخ دریافت: ۱۳۹۹/۰۲/۱۰ تاریخ پذیرش: ۱۳۹۹/۶/۱۶

### چکیده

هدف پژوهش حاضر ایجاد مدل و الگویی برای تحلیل روابط متقابل انسان و محیط با تأکید بر روانشناسی محیطی در خانه‌های قاجاری تبریز است. بر این اساس، به دلیل نبود پایه نظری، محققان با استفاده از روش گراند تئوری، اقدام به مفهوم‌سازی این الگو بر مبنای خانه‌های قاجاری تبریز نمودند. بر این اساس، جهت جمع‌آوری داده‌های مورد نیاز، از تعداد ۲۵ خبره و کارشناس در حوزه روانشناسی محیطی و میراث تاریخی و معماری، مصاحبه‌های عمیق به عمل آمد و تعداد ۶۲۵ کد اولیه به دست آمد و این تعداد پس از مقایسه مقولات به ۱۲۵ مقوله ثانویه کاهش یافت. در نهایت پس از غربال‌گری و کدگذاری محوری، مقوله‌های ساخته شده شامل ۳ مقوله اصلی با ۴۰ زیر مقوله شدند. بر این اساس، عوامل علی، سه مقوله «نیازهای مادی و معنوی انسان»، «جهان‌بینی یا اندیشه انسان» و «کالبد محیطی» را شامل شدند. در رابطه با عوامل مداخله‌گر عواملی نظیر تجربیات گذشته، انگیزه‌ها، مکانیزم دفاعی ذهنی فردی، فرهنگ، باورها، و... بدست آمد. همچنین در زمینه عوامل زمینه‌ای، عناصری همچون نیازهای مادی، نیازهای ذهنی، نیازهای معنوی، زمینه‌های فردی اندیشه، زمینه‌های اجتماعی اندیشه و... انتخاب شدند. در سطح راهبردها، مقوله‌هایی نظیر «تأمین نیازهای انسان توسط خانه‌ها»، «استفاده از نظرات متخصصان رشته‌های گوناگون در طراحی»، «طراحی انسان‌مدارانه با تأکید بر تعادل روابط انسان و محیط» و... شناسایی گردیدند. در نهایت آثار و پیامدهای ناشی از اجرایی شدن راهبردهای پژوهش شامل: «رفاه ذهنی و آسایش روانی افراد در مواجهه با محیط»، «ایجاد فضاهای انسان‌مدارانه»، «ایجاد خانه‌های با قابلیت انطباق و سازگاری بالا» و... شدند.

کلمات کلیدی: روابط متقابل انسان و محیط، روانشناسی محیطی، گراند تئوری، خانه‌های قاجاری تبریز

## مقدمه

متأسفانه امروزه به جنبه‌های کمی خانه بسیار بیشتر از جنبه‌های روانشناختی و کیفی فضاهاى آن توجه می‌شود، به همین دلیل کاربران در خانه‌های خود احساس آرامش روانی مطلوبی ندارند. اگر طراحی معماری با روانشناسی محیطی همگام و همسو نشود، منجر به پیامدهای مخرب بسیاری از نظر روحی و روانی در افراد خواهد شد (Joye, 2007). ارتباط فضایی بین افراد سیستمی است پیچیده. به این دلیل فضای ساخته شده به وسیله معماری نمی‌تواند تنها با توجه به فضایی ریاضی طرح شده باشد، بلکه لازم است طرح فضا به ترتیبی باشد که تمام ارتباطات اجتماعی-روانی تقویت شوند (گروتز، ۱۳۹۳: ۱۷۹). و روابط متقابل انسان و محیط در آن لحاظ گردد. در این راستا، رابطه میان انسان و محیط یک رابطه دو طرفه است که از طریق ادراک صورت می‌گیرد. اگر انسان یا ادراک‌کننده فضا به عنوان ذهنیت و محیط اطراف و ادراک‌شونده فضا به عنوان عینیت در نظر گرفته شود، رابطه عینیت و ذهنیت یک رابطه دیالکتیک است یعنی رابطه‌ای است که دارای گفتمان و تضاد است (Pallasma, 2012). در این بین، به نظر می‌رسد در یک قرن اخیر، انسان خود را مسلط بر محیطی که می‌سازد فرض کرده و فراموش کرده که خود محاط در محیط است. یعنی محیطی که در حال شکل دادن به آن است وی را احاطه و محصور کرده است. گرفتاری ما انسان‌ها در محیط‌هایی که ساخته‌ایم گرفتاری جسمی، رفتاری و روانی است (شاهچراغی، ۱۳۹۶: ۱۶). ما به عنوان انسان به محیط شکل می‌دهیم و از سوی دیگر محیط به روان ما شکل می‌بخشد. پائول بل (روانشناس محیطی) می‌نویسد: در یک نمایش تاتر، زمینه، آنچه روی خواهد داد را مهیا می‌کند (Bell, 2001: 2). در این راستا شناخت انسان و ویژگیهای محیط زندگی او و چگونگی برقراری رابطه میان این دو عامل اهمیت دارد. در بررسی‌های انجام گرفته مشخص گردیده که از تعامل دو حوزه علوم رفتاری و معماری، دانش میان رشته به تکوین رسیده و نظریه‌های طراحی بر پایه نیازها و درک انسان از محیط تدوین گردیده است، لذا می‌توان «روانشناسی محیطی» را عرصه مشترک معماری و علوم رفتاری قلمداد کرد. هدف معماران از پرداختن به این دانش، تحلیل رابطه انسان و محیط و کاربرد آن در طراحی معماری است (امامقلی و همکاران، ۱۳۹۱: ۲۳). روانشناسی محیطی مطالعه پیچیده بین مردم و محیط اطرافشان است. به عقیده جی‌فورد (Gifford) روانشناسی محیطی با شاخه اصلی روانشناسی تفاوت دارد. زیرا به محیط فیزیکی روزمره می‌پردازد. این علم چارچوبی از نقطه نظرات، تحقیق‌ها و فرضیات را فراهم می‌آورد که می‌تواند به ما در درک بهتری از روابط متقابل انسان و محیط اطراف، کمک کند. با استفاده از این دانش می‌توان پیش از طراحی و ساخت، ارزیابی‌هایی را انجام داد که بهترین ابزار برای طراحان حرفه‌ای به حساب می‌آید. اگر ما بدانیم چه چیز در گذشته عملکرد بهتری از خود نشان داده است، برای طراحی بهتر در آینده آمادگی بیشتری خواهیم داشت. همچنین از این علم می‌توان در بررسی آثار تاریخی معماری و تحلیل تأثیر روابط متقابل انسان و محیط در معماری سنتی نیز بهره جسته و از مزایای چنین علمی در شناخت این مکان‌ها استفاده نمود که مورد مذکور، هدف پژوهش حاضر محسوب می‌شود.

در این راستا، آنچه در این پژوهش مورد توجه است، بحث ارتباط و تعاملات محیطی افراد با توجه به ساختار کالبدی و سازمان دهی موثر محیط و فضاها در محدوده و قلمرو خانه‌های سنتی و جستجوی عمیق در این رابطه و یافتن چارچوب‌ها و مبانی اساسی در شکل‌گیری آن است که امروزه کمتر مورد توجه قرار گرفته است. در حقیقت سازگاری دست ساخته‌های بشری با شرایط روان شناختی و نیازهای ذاتی انسان، در طراحی فضاها به طوری که بتواند قلمرو امن و مناسبی را برای کاربران فراهم سازد، دیده نمی‌شود. در نتیجه علی‌رغم اینکه در معماری قدیم شاهد ساختمان‌هایی در کمال سادگی و خلوص، در هماهنگی و همخوانی با ویژگی‌های روحی و روانی افراد هستیم، در عصر حاضر دست ساخته‌های بشری در پیوند با ویژگی‌های روان شناختی قرار نگرفته‌اند. مساله این پژوهش، ارائه چارچوب و مدلی تبیینی مبتنی بر مولفه‌های روان شناسی محیط در تاثیر متقابل انسان و محیط در خانه‌های تاریخی است، تا با استفاده از این شاخص‌ها و با رویکردی جامع اندیشه‌ای کیفیت محور را در قالب سامانه‌ای چند لایه از نظام روابط انسان و محیط تدوین نموده و شاخص‌هایی استاندارد و مرجع در این زمینه ارائه دهد و رابطه درونی دو مولفه ی کالبد محیط مسکونی سنتی یعنی محیط و نیازها و توقعات برگرفته از ارزش‌های فرهنگی و اجتماعی ساکنان یعنی انسان را در قالب سازمانی نظام مند برای ارائه مدلی جهت برنامه ریزی و طراحی کالبد معماری معاصر تبیین نماید. این مهم خود منوط به شناخت و دریافتی عمیق از روابط متقابل انسان و محیط و تعریف مولفه‌های این ارتباط منطقی بین دو حوزه عمل و نظر است. از طرف دیگر، هرچند غایت فعالیت شناخت در رابطه با بررسی روابط متقابل انسان و محیط کالبدی، فهم بیشتر شرایط آن است (برق جلوه، ۱۳۸۳: ۶۰). اما ماهیت چند گانه ی این رابطه و تلقی رویکردهای برگرفته از بینش‌های متمایز به جهان هستی در مراتبی از گرایش‌های عینیت محور (objectivity) تا ذهنیت محور (subjectivity) در رابطه با آن، سبب ایجاد عدم توافق نظر در رابطه با این مفهوم گشته است، در نتیجه این رابطه به مفهومی نسبی با ابعاد گسترده و بار معنایی فراتر از معنای بدیهی و معمول آن مبدل شده است (گلکار، ۱۳۸۰: ۳۹). این پژوهش با فرض اینکه توجه به نسبت نیازهای ساکنان خانه‌ها در طیفی از ساحت‌های مادی تا معنوی و پس از آن توجه به توانمندی‌های محیط کالبدی برای پاسخ پایدار به این نیازها و توقعات، باعث ارتقاء روابط متقابل انسان و محیط می‌شود به طوری که این محیط با پاسخ به ادراک‌های انسانی در مراتب واکنش‌های عاطفی ساکنان نسبت به محیط، عملکردهای ساکنان در محیط و امکان ایجاد محیطی معنی دار برای ساکنان موجب ایجاد احساس رضایت پایدار در آنان گردد و این پایداری به شکلی خاص از محیط وابسته گردد که بتواند با دست یابی به درجاتی از انطباق پذیری با نیازها و توقعات ساکنان، در طول زمان پاسخگوی آنان باشد، شکل گرفته است. بر این اساس، در پژوهش حاضر از خانه‌های قاجاری شهر تبریز به عنوان پایلوت مطالعاتی در طراحی مدل استفاده می‌شود. در این راستا، نکته‌ای که در این زمینه، بسیار حائر اهمیت است، حرکت در مسیر پاسخ به این سؤال است: - مدل تبیینی روابط متقابل انسان و محیط در خانه‌های قاجاری تبریز چگونه است؟ با توجه به سؤال پژوهش، از بین روش‌های طرح پژوهش کیفی، از روش نظریه زمینه‌ای یا نظریه داده بنیاد و از بین رویکردهای مختلف نظریه داده بنیاد، از رویکرد اشتراوس و کوربین، برای دستیابی به دیدگاه‌های

مشارکت کنندگان در مورد علل، زمینه‌ها، مداخله‌گرها، راهبردها و پیامدهای روابط متقابل انسان و محیط، استفاده گردید. به زعم این پژوهشگران، عناصر کلیدی روش گراند تئوری شامل نمونه‌گیری نظری، مقایسه ثابت، کدگذاری باز، محوری و انتخابی، یادآوری و اشباع نظری می‌باشد.<sup>۱</sup>

میدان مورد مطالعه پژوهش حاضر، خانه‌های قاجاری تبریز است که در مصاحبه با متخصصان، بر آن تأکید شد و چندین نمونه از ویژگی‌ها و خصایص این خانه‌ها در اختیار کارشناسان قرار گرفت تا پژوهشگران، جهت خروجی بهتر، آنها را در معرض انقلاب ذهنی (Brain storming) قرار دهند. جامعه آماری پژوهش حاضر شامل اساتید، خبرگان و کارشناسان حوزه روانشناسی، معماری و میراث فرهنگی بود که بر پایه روش نمونه‌گیری هدفمند انتخاب شدند. بر این اساس، تعداد ۲۵ خبره و کارشناس در جریان مصاحبه‌های عمیق و رسیدن به اشباع نظری در حوزه مورد مطالعه انتخاب گردیدند. بر این اساس، شروط انتخاب خبرگان در این تحقیق حداقل داشتن مدرک کارشناسی ارشد و ۵ سال سابقه کار در حوزه‌های مذکور بود. داده‌ها با استفاده از مصاحبه‌ی چهره به چهره و عمیق جمع‌آوری گردید. سؤالات مصاحبه در پژوهش حاضر، بر فهم این موضوع تمرکز داشتند که نظر مشارکت‌کنندگان در رابطه با روابط متقابل انسان و محیط (روانشناسی محیطی) خانه‌های قاجاری تبریز چیست؟ پس از کشف این مفاهیم در مرحله کدگذاری باز، پژوهشگر دوباره به مشارکت‌کنندگان در پژوهش مراجعه نمود و سؤالاتی با جزئیات بیشتر پرسید تا مرحله کدگذاری محوری را شکل دهد. سؤالاتی از قبیل: پدیده محوری این فرآیند چیست؟ کدام عوامل به عنوان عوامل علی روابط متقابل انسان و محیط در خانه‌های قاجاری تبریز هستند؟ عوامل مداخله‌گر در مدل روانشناسی محیطی خانه‌های قاجاری چیست؟ چه راهبردهایی در طول این فرآیند مناسب می‌باشند؟ چه نتیجه‌ای در بر خواهد داشت (پیامدها)؟ مدت زمان مصاحبه‌ها ۴۰ تا ۶۰ دقیقه به طول انجامید. همه مصاحبه‌ها با رضایت طرفین ضبط گردید و داده‌ها بلافاصله بعد از اتمام هر مصاحبه، پیاده‌سازی، کدگذاری و تحلیل شدند.

### چارچوب نظری

هلیاخ آلمانی که از بنیان‌گذاران روان‌شناسی محیطی محسوب می‌شود در حدود ۱۱۰ سال پیش با انتقاد از پژوهش‌های آزمایشگاهی، تاثیر شرایط محیطی بر رفتار انسان را بررسی کرد. در دهه‌های نخست قرن بیستم (حدود سال‌های ۱۹۰۰ تا ۱۹۴۰) تعدادی از روان‌شناسان تحت تاثیر نظریات نخستین ادراک گشتالتی که در آلمان در حال انتشار و گسترش بود، پژوهش‌هایی را انجام می‌دادند که از میان آن‌ها می‌توان از مکس ورتایمر، ولفگانگ کهلر و کورت کافکا نام برد. پس از آن ایگون برانسویک در نظریه‌های مربوط به ادراک، الگوی عدسی‌ها را مطرح کرد و با این که وی نخستین بار در سال ۱۹۴۳ اصطلاح روان‌شناسی محیطی را به کار برد بیشترین تحقیقات در این زمینه از دهه ۶۰ و ۷۰ میلادی به بعد منتشر شد. اواخر سال‌های ۱۹۶۰ و سال‌های آغازین ۱۹۷۰ روان‌شناسی محیطی به عنوان یک حوزه‌ی مطالعاتی با هویت مستقل به وجود آمد. در خلال این سال‌ها نخستین مجلات تخصصی این رشته، سازمان‌های حرفه‌ای مخصوص آن و برنامه‌های درسی مختص به آن شکل گرفت. در سال‌های ۱۹۸۰،

<sup>۱</sup> - جهت شناخت بیشتر از روش گراند تئوری و رویکرد اشتراوس و کوربین به مقاله زیر مراجعه گردد: <http://ensani.ir/fa/article/download/180236>

پروشانسکی در گسترش نظریات روان‌شناسی محیطی موثر بود. در حالی که ظهور روان‌شناسی محیطی در آمریکای شمالی بود، اما به سرعت پژوهش در مورد موضوعات محیطی در سایر نقاط دنیا افزایش یافت. در ایران درک این دانش در قالب حکمت کهن از گذشته بسیار دور وجود داشته، حکیم ابولقاسم ابو علی سینا حدود ۱۰۰۰ سال پیش در کتاب قانون در بخش‌های متعددی به تاثیر عناصر محیطی بر انسان اشاره کرد و آن‌ها را مهم می‌داند. مثال تاثیر رنگ قرمز اتاق بر بیشتر شدن خون ریزی بیمار درون اتاق، که بر توجه به آن تاکید دارد. بنابراین از نظر حکمی تاثیر محیط بر احساس، حالات روانی و رفتار انسان، در بدنه علمی و فرهنگی جامعه ایران پذیرفته شد، اما روان‌شناسی محیطی به عنوان یک علم مدرن ابزار جدیدی را برای انجام پژوهش‌های دقیق‌تر و کاربردی کردن آن در اختیار ما قرار داده است. در کشور ما در دهه‌ی ۷۰ و ۸۰ شمسی روان‌شناسی محیطی با انتشار نخستین مقالات و ترجمه کتاب‌ها به جامعه‌ی دانشگاهی معرفی شد. با این که در این زمینه در سال‌های نخست تنها یک کتاب تألیف شده، متناسب با مسائل فرهنگی ایران به چاپ رسید اما اکنون در انتهای سال‌های ۹۰ شمسی مقالات متعددی که عمدتاً حاصل پژوهش‌های میدانی و بومی است، در نشریات معتبر علمی و کنفرانس‌های داخل و خارج از کشور ارائه می‌شود. از جمله کتاب‌های چاپ شده در ایران در سال‌های اخیر می‌توان به کتاب‌های زیر اشاره کرد: محاط در محیط نوشته‌ی آزاده شاهچراغی، علیرضا بندرآباد، معنی محیط ساخته شده نوشته‌ی آموس راباپورت، الفبای روان‌شناسی محیطی برای طراحان نوشته‌ی جهان‌شاه پاکزاد، حمیده بزرگ، آفرینش نظریه معماری نقش علوم رفتاری در طراحی محیط نوشته‌ی جان لنگ، محیط‌های پاسخ ده نوشته‌ی ین بنتلی و همکاران. در ادامه به تعدادی از مطالعات داخلی و خارجی اشاره می‌گردد.

براتی و سلیمان‌نژاد (۱۳۹۰)، در پژوهشی با عنوان « ادراک محرک‌ها در محیط کنترل شده و تاثیر جنسیت بر آن»، به بررسی و تشخیص چگونگی نحوه برداشت و ادراک محیط از طرف دانشجویان به تفکیک مرد و زن پرداخته‌اند. در پژوهشی دیگر با عنوان « حس حضور، مطلوب‌ترین برآیند ارتباطات انسان با محیط» که توسط نقی‌زاده (۱۳۹۱)، انجام پذیرفت، نگارنده با اتکا به روش‌های اکتشافی، تحلیلی و قیاسی، سعی کرده تا در مقایسه‌ی بهترین صفت برای بهترین‌هایی که حضرت احدیت برای سعادت و کمال انسان خلق کرده است به بهترین صفت برای معماری مطلوب ایرانی (اسلامی و انسانی) دست یابد. ناری قمی و قره بیگلو (۱۳۹۴)، در تحقیقی با عنوان « الگو واره دانش روان‌شناسی محیط در تکامل با اندیشه اسلامی، با ارائه الگو واره‌ای کاربردی به این نتیجه رسیده است، می‌توان در ساماندهی مکان-رفتارهای زندگی معاصر در راستای زمینه سازی برای سبک زندگی اسلامی از آن بهره جست. خامنه‌زاده (۱۳۹۶)، در پژوهشی با عنوان « مفهوم خلوت و چگونگی تحقق آن در زیست جهان خانه‌ی ایرانی. مطالعه تطبیقی آن در خانه ایرانی ماقبل مدرن و خانه‌ی مدرن ایرانی»، به بررسی مقوله خلوت به معنای فرآیندی که طی آن، انسان به تنظیم حوزه رابطه خود با دیگران و تجربه‌ی خویشتن‌نگری نائل می‌شود، می‌پردازد. و از آن جایی که این مفهوم بیش از هر مکان دیگری در خانه مجال بروز می‌یابد، این مقوله و تحقق پذیری آن در خانه مورد بررسی و چالش قرار گرفته است. در نهایت در پژوهش دیگری صالحی‌نیا و نیرومند شیشوان (۱۳۹۷)، در

تحقیقی با عنوان «تبیین نقش مولفه‌های منظر حسی مبتنی بر حواس در کیفیت ادراک حسی محیطی گذر ارک جدید تبریز»، با هدف بررسی ارتباط بین مناظر حسی موجود و کیفیت ادراک حسی محیطی، گذر ارک جدید تبریز، به بررسی ارتباط بین این عناصر پرداخته است.

در رابطه با مطالعات خارجی، لاکسانی و زیمن<sup>۱</sup> (۲۰۱۹)، با عنوان «فعالیت مغزی با ذکر حس محیطی و بررسی سیستماتیک»، با بررسی تأثیر قرار گرفتن در معرض محیط بر خلق و خوی یا احساسات را با استفاده از اندازه‌گیری فعالیت مغز (ساختار یا عملکرد) پرداختند. لنگ<sup>۲</sup> (۲۰۱۹)، در پژوهشی با عنوان «سنجش رفتار محیط زیست: بررسی و پیشنهادات»، طیف گسترده‌ای از رویکردهای موجود را برای سنجش رفتارهای طرفدار محیط زیست، نقاط قوت و ضعف آنها و همچنین امکان بهبود در مورد آنها را مورد بحث قرار می‌دهد. شین<sup>۳</sup> (۲۰۱۶)، در پژوهشی با عنوان «به سمت یک تئوری رضایت محیطی و آسایش انسان: یک چارچوب تئوری پردازش گرا و متناسب با احساس». چارچوب نظری جدیدی را برای رضایت زیست محیطی و آسایش انسان ارائه می‌دهد که نقش انسان را در تعامل بین انسان و محیط زیست و زمینه‌ای که در آن چنین تعاملاتی رخ می‌دهد، برجسته می‌کند. روستر و فراری<sup>۴</sup> (۲۰۱۶)، در تحقیقی با عنوان «قسمت تاریک خانه: ارزیابی آشفته‌گی مالکیت بر آسایش ذهنی»، به ارزیابی میزان تسلط در هم ریختگی بر روی رفاه ذهنی افراد در قسمت تاریک خانه پرداختند. همچنین واچز<sup>۵</sup> (۲۰۱۳)، «رابطه شخصیت مادر با درک محیط زیست، هرج و مرج در خانه» در حال تلاش است تا ارتباط بین مالکیت خانه و دلبستگی به مکان را که بر روی یک مجموعه داده‌های منحصر به فرد طراحی شده، جدا کند.

با مروری بر این ادبیات تحقیق به این نتیجه می‌رسیم که این پژوهش از این منظر که با رویکردی جامع با مطالعه بر روی نظرات نظریه پردازان و محققان علوم روان‌شناسی محیطی، انسان‌شناسی، روان‌شناسی اجتماعی، معماران و رفتارشناسان محیطی، تئوری‌های مربوط به رابطه‌ی انسان-محیط را مورد ارزیابی قرار داده و با دیدی کیفیت محور برای جبران کاستی‌های نظریه‌های موجود در مورد مدل نیازهای انسان و مراتب محیط در علم روان‌شناسی، منظر اندیشمندان داخلی را نیز مد نظر قرار داده و به مدلی جامع از نیازهای انسان در حوزه طراحی محیط در قالب سامانه‌ای چند لایه‌ای از نظام روابط انسان و محیط دست یافته است و در نهایت رابطه درونی دو مولفه انسان و محیط را در قالب سازمانی نظام‌مند و دارای چارچوب نظری و کاربردی مشخص به عنوان نتیجه حاصل از داده‌های تحقیق در جهت برنامه‌ریزی و طراحی کالبد معماری معاصر مورد سنجش قرار داده و مدل تبیینی جدیدی ارائه کرده، مطالعه‌ای نو و جدید می‌باشد. همچنین روش مورد استفاده در پژوهش حاضر، تاکنون در مدل‌سازی بنیادی روابط متقابل انسان و محیط مورد استفاده قرار نگرفته است که این مورد، دیگر تمایز پژوهش حاضر با تحقیقات پیشین است.

<sup>1</sup> - Lakhani & Zeeman

<sup>2</sup> - Lang

<sup>3</sup> - Shin

<sup>4</sup> - Roster- Ferrari

<sup>5</sup> - Wachz

## روان شناسی محیطی

روانشناسی محیط، به عنوان شاخه‌ای از روانشناسی، به بررسی روانشناختی رفتار انسان در محیط می‌پردازد و پژوهش‌های مرتبط با رفتار انسان و چگونگی تأثیر عوامل مؤثر بر ادراک و شناخت از محیط را واکاوی می‌کند (نقی‌زاده و استادی، ۱۳۹۳: ۵). از نظر پروشانسکی، روانشناسی محیطی رشته‌ای است که با تعاملات و روابط میان مردم و محیط‌شان سر و کار دارد (مکاندرو، ۱۳۸۷: ۱). از تعامل دو حوزه علوم رفتاری و معماری، دانش میان‌رشته‌ای روانشناسی محیطی به تکوین رسیده و نظریه‌های طراحی بر پایه نیازها و درک انسان از محیط زندگی تدوین شده است (امامقلی و همکاران، ۱۳۹۱: ۲۳). به عقیده گرامان<sup>۱</sup>، روانشناسی محیطی مکمل روانشناسی عمومی است. با توجه به پیشرفت سریع فناوری که تأثیرپذیری و تأثیرگذاری انسان و محیط را نیز تسریع کرده است، هر روزه مسائل محیطی-رفتاری جدیدی برای انسان معاصر شکل می‌گیرد که دانش روانشناسی محیطی به حل و فصل آن می‌پردازد. آداب، رسوم، ارزش‌ها و معیارهای اجتماعی و فرهنگی، موارد مورد توجه این رشته هستند (شاهچراغی و بندرآباد، ۱۳۹۶: ۲۰). لذا این پژوهش در پی شناسایی راه‌های عمق بخشی به این رابطه، بیشتر از دستاوردهای دانش روان شناسی محیط بهره جسته است. روان شناسی محیط به عنوان شاخه‌ای از روان شناسی، به بررسی روان شناختی رفتار انسان در محیط می‌پردازد (لنگ، ۱۳۸۶: ۲۳). و پژوهش‌های مرتبط با رفتار انسان و چگونگی تأثیر عوامل مؤثر بر ادراک و شناخت از محیط را واکاوی می‌نماید. در روان شناسی محیط، محیط پیرامون مهم ترین سرچشمه ی دریافت‌های بیرونی و منبع اصلی آگاهی و شناخت انسان از دنیای اطراف است (نقی‌زاده و استادی، ۱۳۹۳: ۵).

برای درک بهتر اثر متقابل انسان و محیط در کالبد معماری ابتدا لازم است تا به بررسی و شناخت ماهیت انسان و شناخت ماهیت محیطی که او را دربرگرفته است، پرداخته شود. در این میان توجه به این نکته مهم حائز اهمیت است که ادراک و شناخت انسان از محیط در پی برقراری رابطه دو سویه ی انسان با محیط پیرامون شکل می‌گیرد یعنی انسان و محیط رابطه‌ای پیوسته از کنش‌های متقابل با هم دارند (فکوهی، ۱۳۸۳: ۲۶۳). به طور سنتی تاکید روان شناسی محیطی بر این بوده است که چگونه رفتار، احساسات و تندرستی انسان تحت تأثیر محیط فیزیکی قرار می‌گیرد. به عبارت دیگر، این علم، چگونگی تأثیر محیط‌های انسان ساخت مثل ساختمان‌ها و شهرها را بر رفتار انسان مورد مطالعه و بررسی قرار می‌دهد (مکاندرو، ۱۳۸۷: ۱). بنابر نظر کریک (craik, 1970) روان شناسی محیطی مطالعه روان شناختی رفتار انسان به گونه‌ای است که به زندگی روزمره او در محیط کالبدی مرتبط باشد (لنگ، ۱۳۸۶: ۲۳). از نظر روان شناسان محیطی، فرآیند شناخت انسان از محیط، تأثیر محیط بر اعصاب انسان، ذهن و روان انسان در ادراک محیط، رفتار انسان، فهم انسان از خویشتن خویش در محیط و یا رابطه ی اجتماعی انسان در محیط، اهمیت دارد (شاهچراغی، بندرآباد، ۱۳۹۶: ۳۲). در حقیقت می‌توان گفت داعیه دانش روان شناسی محیطی توجه به آداب، رسوم، ارزش‌ها و معیارهای اجتماعی و فرهنگی است (پروشانسکی و همکاران، ۱۹۷۶: ۲۳). در تعریف روان

<sup>1</sup> - Graman

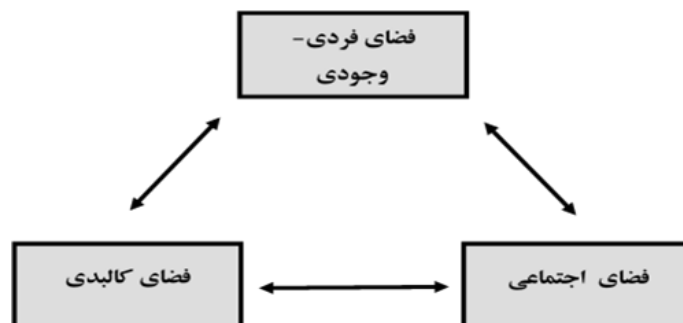
شناسی محیطی می‌باید به ویژگی‌های زیر تاکید کرد: اول اینکه انسان به عنوان بعدی غیر قابل تفکیک از شرایط محیط است زیرا واقعیت آن است که انسان خود از عوامل تشکیل دهنده ی محیط است و این موضوع هم از نظر کمی و هم از نظر کیفی بر محیط تاثیر می‌گذارد. مورد دوم اینکه در روان شناسی محیطی به آداب، رسوم، ارزش‌ها و معیارهای اجتماعی و فرهنگی توجه می‌شود (شاهچراغی و دیگران، ۱۳۹۶: ۲۰).

از دریچه نگاه انسان شناختی، درک از فضا خود را در سازمان یافتگی‌های متفاوت آن متبلور می‌سازد که بنا بر هر فرهنگ و حتی هر خرده فرهنگ می‌تواند به درجات مختلف، متفاوت باشد. پرسش اساسی در دیدگاه انسان شناسی نسبت به فضا، درک ساز و کارهایی است که در هر فضای مشخص به کار گرفته شده‌اند تا به گروهی از انسان‌ها امکان زیستن و تداوم این زیست را در آن محیط عرضه کنند. انسان‌ها در محیط زندگی می‌کنند، یعنی رابطه‌ای پیوسته از کنش‌های متقابل با هم دارند (فکوهی، ۱۳۸۳: ۲۶۳). کریستوفر الکساندر معتقد است: الگوی رویدادهایی را که بر زندگی در بناها و شهرها غالب است، نمی‌توان از فضاهایی که در آن رخ می‌دهند، جدا کرد (الکساندر، ۱۳۸۶: ۶۱). نظریه‌های مختلف در مورد روان شناسی محیطی در جدول (۱) آمده است.

جدول (۱): نظریه‌های مختلف در مورد روان شناسی محیطی

منبع	نظریه	نظریه پرداز
Bell, 2001, p.2	زمینه (محیط) مهیا کننده آنچه روی خواهد داد است.	پائول بل
گرامان، ۱۹۷۶	از آنجا که در روان شناسی سنتی به ابعاد محیطی - فرهنگی توجه کافی نشده است، این پدیده موجب پیدایش رشته ی روان شناسی محیطی یا روان شناسی بوم شناختی شده است.	گرامان
Gifford, 1997, p.17	روان شناسی محیطی بررسی تاثیرات متقابل بین فرد و قرارگاه فیزیکی وی است.	رابرت گیفورد
آلمن، ۱۳۸۲: ۱۰	روان شناسی محیطی مطالعه رفتار انسان در رابطه ی هم با محیط فیزیکی و هم محیط اجتماعی است و گاهی اوقات جداسازی این دو جنبه از محیط امکان پذیر نیست.	آلمن
مک اندرو، ۱۳۸۷: ۱	هر محیط فیزیکی، نوعی محیط اجتماعی نیز به شمار می‌رود.	پروشانسکی
لنگ، 231386:	روان شناسی محیطی مطالعه روان شناختی رفتار در محیط کالبدی روزمره است.	جان لنگ

در حوزه و چهارچوب بحث در رابطه ی انسان - محیط، روان شناسی محیط سه حوزه فضایی را توأمان شامل می‌شود. فضای کالبدی (سامانه کالبدی - فضایی) فضای اجتماعی (سامانه جمعی - رفتاری) و فضای فردی - وجودی (سامانه ی ادراکی - دریافتی). شکل شماره (۱) نشان دهنده روابط موجود میان این سه حوزه ی فضایی است.

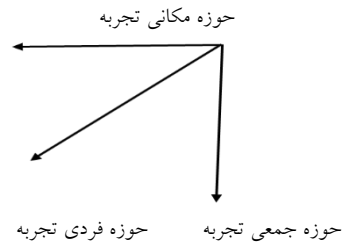


شکل شماره (۱): رابطه موجود میان سه حوزه فضایی در رابطه ی انسان - محیط

منبع: ناری کمی و دیگران، ۱۳۹۴: ۲۴

در حقیقت این سه فضا، سه حوزه ی مجزا و قابل تفکیک نیستند؛ بلکه بهتر آن است که این سه حوزه را سه بعد تجربه ی فضایی انسان - محیط تصور نمود. به این صورت می‌توان مدلی سه محوری متصور شد.





شکل شماره (۲): نمودار مدل سه محوری تجربه‌ی فضایی انسان- محیط

منبع: برگرفته از ناری قمی و دیگران، ۱۳۹۴: ۲۴

البته رابطه انسان و محیط محدوده‌های بیش از علم روان‌شناسی را در برمی‌گیرد. انسان‌شناسی، مردم‌شناسی، روان‌شناسی اجتماعی، جامعه‌شناسی حتی علوم سیاسی و اقتصاد و بسیاری دیگر از علوم انسانی میان رشته‌ای می‌تواند در تبیین رابطه انسان و محیط موثر باشد (نگاه شود به مطلبی، ۱۳۸۰: ۵۵).

معماران و شهرسازان می‌باید ویژگی‌های رابطه انسان و محیط را بشناسند. با افزایش اطلاعات علمی و تکثیر داده‌ها در دنیای دانش، نگرش‌های گوناگونی نسبت هم به محیط و هم نسبت به انسان و نیز نسبت به جایگاه انسان در محیط شکل گرفته که به تحقیقات روان‌شناسی محیطی نیز جهت می‌دهد. بر این اساس تئوری‌های مربوط در مورد رابطه انسان و محیط در جدول (۲) ارائه شده است.

جدول شماره (۲): تئوری‌های مربوط به رابطه انسان و محیط

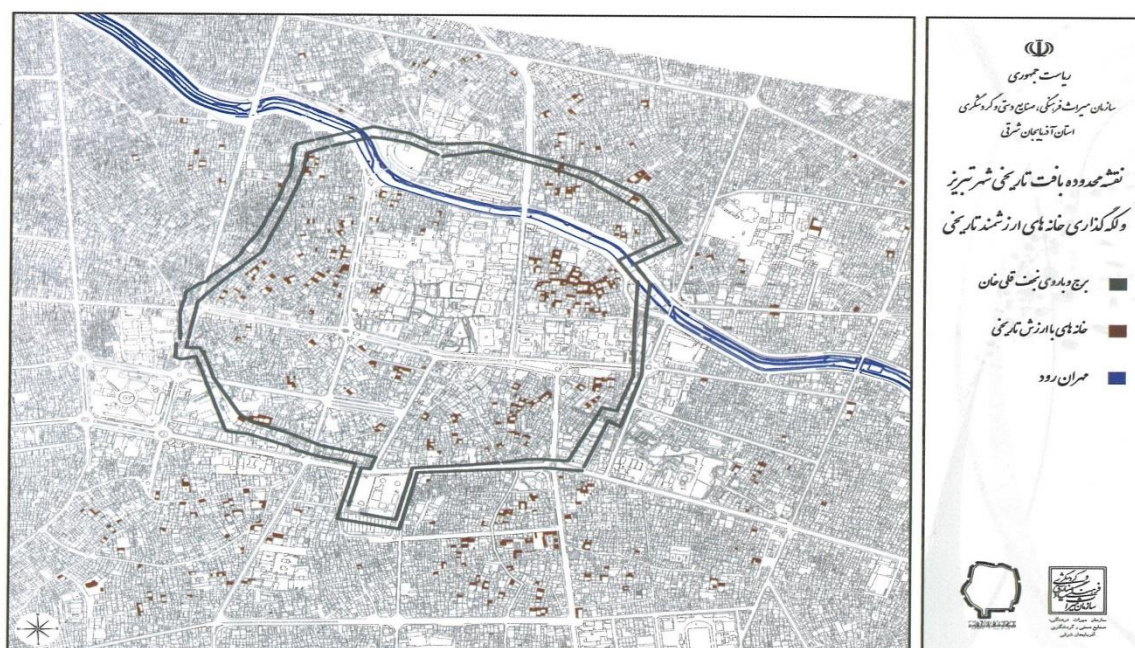
نگرش	نظریه	تئوری
	یادگیری اجتماعی	در این نوع رابطه رفتارهای انسان در محیط بر اساس آموخته‌های او از محیط اجتماعی است.
انسان مسلط بر محیط (نگرش متمرکز بر انسان)	محیط‌های پاسخ‌ده	در این نوع رابطه، محیط باید بتواند نیازهای انسان را در خود تامین کند.
انسان محیط	نظریه کنترل	در این نوع رابطه قابلیت کنترل تحریکات محیط توسط انسان بررسی می‌شود.
		کنترل رفتار
		کنترل شناخت
		کنترل تصمیم
		کنترل اولیه
		کنترل ثانویه
		توانایی تغییر اتفاقات محیطی
		توانایی تغییر روشی که ما بر اساس آن محیط را می‌شناسیم
		توانایی انتخاب پاسخ به محیط
		با موقعیت پیش رو برخورد راحتی داریم
		در کنترل ثانویه خود را با محیط تطبیق می‌دهیم
سطح سازگاری		در این رابطه افراد به صورت ناخودآگاه در مکان‌های با بار محیطی بالا خود را با محیط سازگار می‌کنند. یعنی با استمرار حضور در محیط با بار بالا و در اثر سازگاری با آن به میزان حساسیت افراد به محرک‌های محیطی (بصری، غیر بصری) تغییر می‌کند.
محیط مسلط بر انسان	نظریه حفاظت از محیط زیست	در این رابطه بدون اینکه فرد نادیده گرفته شود، کیفیت و شرایط محیطی مورد توجه قرار می‌گیرد.
انسان و محیط	نظریه تعامل	در این نوع رابطه برای درک رفتار لازم، هم محیط و هم انسان و هم تعامل میان این دو مد نظر است.
به تعادل رساندن رابطه انسان و محیط	نظریه تبادل	در این نوع رابطه در صورتی که تعامل مناسبی میان انسان و محیط شکل گیرد، یک مجموعه واحد قابل شناسایی خواهد بود.
(نگرش تعاملی انسان و محیط)	نظریه ارگانیزمی	در این نوع رابطه فاکتورهای متعدد انسانی (شخصیت فردی، اجتماعی و جامعه‌شناختی) با فاکتورهای محیطی درهم تنیده می‌شود و نهایتاً رفتاری خاص از انسان سر می‌زند (هم انسان و هم محیط در این ارگانیزم در حال تغییرند).
انسان محیط	نظریه قرارگاه رفتاری	در این نوع رابطه رفتار انسان در همساختی با محیط شکل می‌گیرد؛ یعنی محیط کالبدی شکل دهنده رفتار انسان است. پس رفتار و تجارب انسان نمی‌تواند بدون توجه به شرایط محیطی و به طور جداگانه بررسی شود.
نظریه‌های فلسفی - روان‌شناختی		در این رابطه، رابطه انسان با محیط نباید از هم جدا شود و می‌باید انسان و محیط را تحت رابطه این همانی (این همان است) دید. زیرا تاثیر و تاثیرات انسان و محیط بر یکدیگر بسیار درهم تنیده است.

منبع: یافته‌های پژوهش، ۱۳۹۹

### محدوده مورد مطالعه

تبریز مرکز استان آذربایجان شرقی است. در ۴۶ درجه و ۲۵ دقیقه طول شرقی و ۳۸ درجه و دو دقیقه عرض شمالی

از نصف النهار گرینویچ واقع شده است، ارتفاع آن از سطح دریا ۱۳۴۰ متر می باشد. با وسعتی حدود ۱۱۸۰۰ کیلومتر در قلمرو میانی خطه آذربایجان و در قسمت شرقی شمال دریاچه ارومیه و ۶۱۹ کیلومتری غرب تهران قرار دارد و در ۱۵۰ کیلومتری جنوب جلفا، مرز ایران و جمهوری آذربایجان قرار گرفته است. جمعیت تبریز بیش از یک و نیم میلیون نفر می باشد. تبریز از سمت جنوب به رشته کوه منفرد همیشه پر برف سهند و از شمال شرقی به کوه سرخ فام عون علی (عینالی) محدود می شود. رودخانه آجی چای (تلخه رود) از قسمت شمال و شمال غرب تبریز می گذرد و بعد از طی مسافتی قابل توجه در دشت تبریز به دریاچه ارومیه می ریزد و مهرانرود از میانه تبریز می گذرد که اکثراً در فصول مختلف سال بی آب است. توسعه شهر تبریز از طریق ایجاد بازارچه‌هایی در امتداد دروازه‌های هشت گانه قدیمی صورت گرفته است. با پوشش فواصل بازارچه‌ها توسط واحدهای مسکونی، سیمای شهر فعلی در قرن گذشته شکل گرفته است و اکنون نیز این سیما را می توان در محلات قدیمی شهر کاملاً مشاهده نمود؛ هر چند خیابان‌های جدید آن بافت قدیمی و سنتی را از بین برده با این همه در بین کوچه پس کوچه‌های قدیمی شهر و بر خیابان‌های قدیمی می توان به وضوح معماری قدیمی شهر را مشاهده نمود. این قسمت از شهر از شمال به محله دوده چی ( خیابان شمس تبریزی )، از جنوب به محله لیلایا و چرنداب، از شرق به خیابان ثقة‌الاسلام و خاقانی و از غرب به راسته کوچه و شریعتی محدود می گردد. در درون این هسته مرکزی بازار تبریز قرار گرفته است که با وسعتی معادل یک کیلومتر مربع از تیمچه‌ها و سراها و دالان‌ها و مساجد و حمام‌ها و حجرات تشکیل یافته است (پرتال شهرداری تبریز، ۱۳۹۹).



شکل شماره (۳): نقشه جاگذاری خانه‌های بافت تاریخی شهر تبریز

منبع: اسمعیلی سنگری و عمرانی، ۱۳۸۸: ۲۴۹

### تبریز در دوران قاجار

بعد از انتخاب تهران به عنوان پایتخت، تبریز به عنوان دومین شهر ایران، همواره میزبان ولیعهدان قاجار بود. از زمان فتحعلی شاه، در منش حکومتی قاجار چنین رقم خورد که ولیعهد، حاکم آذربایجان شود. لذا فرزند ارشد فتحعلی شاه، عباس میرزا، به سال ۱۲۱۳ هجری قمری (حدود ۱۱۷۷ خورشیدی و ۱۷۹۸ میلادی) روانه آذربایجان شد و تبریز را به عنوان مقر حکومتی خود انتخاب کرد (بانی مسعود، ۱۳۸۸: ۱۵۱). شهر تبریز نیز به جهت اهمیت تجاری سیاسی؛ نیازها، ارزشها و سلسله مراتب جدید فضایی و شهری را طلب می‌کرد. علاوه بر بناهای مذهبی و حکومتی، عمده ساخت و سازها در این دوره به علت افزایش جمعیت شهرنشین معطوف به ایجاد خانه برای مهاجرین و تازه واردین بود (بمانیان و دیگران، ۱۳۸۷: ۸۸). تبریز در سال ۱۱۹۳ هجری قمری بر اثر زلزله ویران می‌گردد و بعد از آن دوباره بازسازی شد، بنابراین بافت تاریخی تبریز به غیر از چند بنای شاخص، در دوره قاجاریه ساخته شده است. بر اساس متون تاریخی در آن زلزله شهر به طور کامل تخریب شد (نژاد ابراهیمی، ۱۳۹۲: ۱۰۷).



شکل شماره (۴): نقشه دارالسلطنه تبریز، ترسیم شده توسط اسدالله خان مراغه‌ای (۱۳۲۷ هجری قمری)

منبع: اسمعیلی سنگری و عمران، ۱۳۸۸: ۱۳

### یافته‌های پژوهش

نمونه مورد مطالعه شامل ۲۵ متخصص بود. افراد شرکت کننده در مصاحبه شامل اساتید دانشگاه و کارشناسان حوزه روانشناسی محیطی و میراث تاریخی و فرهنگی می‌شوند. در این راستا، از این تعداد شرکت کننده در مصاحبه ۱۶ نفر مرد و ۹ نفر زن می‌باشند.

جدول شماره (۳): افراد شرکت کننده در مصاحبه

شغل مصاحبه‌شونده	تعداد		جنسیت
	مرد	زن	
اساتید حاضر دانشگاه	۹	۵	۴
اساتید بازنشسته	۴	۲	۲
کارشناسان روانشناسی محیطی	۶	۳	۳
کارشناسان میراث فرهنگی	۶	۴	۲

منبع: یافته‌های پژوهش

میانگین سنی مصاحبه‌شوندگان، ۴۸ سال، که کم‌سن‌ترین و سال‌ترین آنها ۳۶ و مسن‌ترین آنها ۶۵ سال سن داشتند. همچنین در بین مصاحبه‌شوندگان، ۶ نفر لیسانس، ۹ نفر فوق لیسانس و ۱۰ نفر دارای مدرک دکترا بودند.

### مروری بر مقوله‌های منتج

در بخش حاضر، به معرفی و بررسی بیشتر مقوله‌های به دست‌آمده در سطح اول و دوم پرداخته می‌شود. در این راستا در مرحله اول، تعداد ۶۱۵ کد اولیه (مرحله کدگذاری باز) بدست آمد و در مرحله دوم کدگذاری محوری پس از هرس موارد اضافی و غیر مرتبط و انجام مقایسه‌های پایا و مراجعه مکرر به داده‌ها، توسط محقق مفهوم‌سازی گشت. مفاهیم پر تکرار برآمده از داده‌های خام ۱۲۵ مفهوم را شامل شده است. سپس فرایند مقوله بندی، بر اساس رویه تحلیلی مقایسه کردن، گروه بندی مفاهیم در سطحی بالاتر و و انتزاعی تر برای دستیابی به مقوله‌ها آغاز شد. در جریان این کار هر مفهوم با مفاهیم قبل یا بعد از خود و با کل مفاهیم موجود مقایسه و تطابق داده شد و بر اساس همانندی و نزدیکی، مقوله‌ها ساخته شدند. مقوله‌های ساخته شده شامل ۳ مقوله اصلی با ۴۰ زیرمقوله می‌باشند که در جداول شماره (۴، ۵ و ۶)<sup>۱</sup> نمایان است. مقوله‌های ساخته شده و انتخابی، از طریق غربالگری کدهای اولیه بدست آمدند که بر این اساس کدهای مشابه و تکراری با یکدیگر ادغام و مفهوم جدیدی را خلق کردند و برخی دیگر از کدها به دلیل اولویت پایین از طریق درجه تکرار پایین توسط متخصصان، در مرحله نهایی کدگذاری انتخابی، حذف گردیدند.

جدول شماره (۴): جدول مفاهیم، مقولات و خرده مقولات استخراج شده از داده‌های کیفی مقوله حوزه فضای فردی

مقولات اصلی	مفاهیم	خرده مقولات	ارتباط معنایی با کالبد خانه فاجاری
		آسایش جسمی-فیزیکی	آسایش جسمی-فیزیکی با تامین احتیاجات اساسی انسان از جمله: - ایجاد احساس امنیت و تعلق با رعایت مقیاس، تعداد، ابعاد و اندازه ی فضاها. آسایش صوتی از طریق: - کنترل سر و صدا با ایجاد آکوستیک در فضا با استفاده از مصالح مناسب و استفاده از اصوات آرامش بخش با ایجاد حیاط پوشیده از پوشش گیاهی با حضور پرندگان و صدای آب
	نیازهای روانی	- کرامت و آرامش - خشنودی از طریق درک زیبایی	- درونگرایی خانه (ایجاد محیط امن و آرام)-رعایت نظم و ریتم.. -تنوع اتاق‌ها(سه دری، پنج دری و گوشواره). -سادگی، اخلاص، هماهنگی، تقارن و تعادل -استفاده از انواع تزئینات، نهاز و نخیر، گچ بری
	حوزه فضای فردی (انسان)	- ارتقای شناخت و معرفت انسان - درک خوبی و بدی - سیر از ظاهر به باطن - احساس سبکی و پرواز و تفکر	-استفاده از نقش‌ها و آرایه‌ها و نمادها -دریافت آموزه‌هایی بی واسطه از طبیعت با ایجاد ارتباط مستقیم با آن -عدالت در قرارگیری هر فضا در جای مناسب -تناسب، رعایت تعادل و پرهیز از بهبودگی در فضاها -ایجاد زمینه تفکر برای انسان با دوری از هیاهو و توجه به درونگرایی
	نیازهای معنوی و روحانی	- سوق به مفاهیم متعالی - رضایت و تسلیم	سوق به مفاهیم متعالی از طریق: - استفاده از نمادها، آرایه‌ها و طراحی رمزگونه فضا و طراحی مناسب علامات، نشانه‌های بصری و شنیداری و المان‌ها در فضاها. -عدالت در قرارگیری هر فضا در جای مناسب -تناسب، رعایت تعادل و پرهیز از بهبودگی در فضاها -ایجاد زمینه تفکر برای انسان با دوری از هیاهو و توجه به درونگرایی

منبع: یافته‌های پژوهش

<sup>۱</sup> - جدول حاضر، با توجه به گستردگی مطالب موجود در آن و عدم امکان نمایش آن در مقاله حاضر، به صورت خلاصه ارائه می‌گردد و نتایج تفصیلی این جداول به عنوان ضمایم تحقیق، ارسال می‌شود.

جدول شماره (۵): جدول مفاهیم، مقولات و خرده مقولات استخراج شده از داده‌های کیفی حوزه فضای اجتماعی

مقولات اصلی	مفاهیم	خرده مقولات	ارتباط معنایی با کالبد خانه قاجاری
	جهان‌بینی (اندیشه)	ادراک ذهنی از فضای معماری	- توجه به حریم خصوصی از طریق ایجاد درونگرایی در خانه و تفکیک اندرونی و بیرونی در خانه - ایجاد فضاهای خالی (حیاط) بین فضاهای پر(بنا) جهت روشنایی و نورگیری و سازماندهی فضاهای اطراف حیاط و تعبیه ی بازشوهای متعدد رو به حیاط
	زمینه‌های فردی (تجربیات گذشته، انگیزه‌ها، مکانیزم دفاعی ذهنی فردی)	انسان و شرایط و محدودیت‌های بیرونی	- کنترل میزان ورود نور از طریق ساماندهی فضایی باز، نیمه باز و بسته - کاشت گل و گیاه و یا درختان موجود در حیاط با اشنایی و شناخت گیاهان و درختان که به طور عمده پرندگان را جذب خود می‌کنند، محیط را به مکانی دلپذیر تبدیل می‌کنند.
	حوزه فضای اجتماعی (انسان)	آرامش روانی	- تعامل اجتماعی از طریق تنوع فضاها
	زمینه‌های اجتماعی (فرهنگ، باورها، ارزش‌های اجتماعی)	حریم بصری و امنیت روانی	- حفظ احترام و حریم خصوصی با وجود محرمیت در فضاهای ورودی (سلسله مراتب بصری).
		روابط فیزیکی	- پرهیز از ایجاد مزاحمت بصری برای دیگران
		حقیقت‌طلبی	- احترام به صیانت انسان از طریق متفاوت کردن نوع و صدای کوبه ی در برای زنان و مردان
		اخلاقیت و درک زیبایی	- دور بودن آشپزخانه از چشم نامحرمان
		آسایش جسمی	
		سازگاری با شرایط اقلیمی	
		تکریم و احترام	
		ادراک محیطی (حسی و ذهنی)	
		غنای فکری و ذهنی	

منبع: یافته‌های پژوهش

جدول شماره (۶): جدول مفاهیم، مقولات و خرده مقولات استخراج شده از داده‌های کیفی حوزه فضای کالبدی

مقولات اصلی	مفاهیم	خرده مقولات	ارتباط معنایی با کالبد خانه قاجاری
	حوزه فضای کالبدی (محیط)	عرصه فردی و خصوصی:	- ابعاد و اندازه فضاهای خصوصی اتاق‌ها از جمله ۳ دری و ۵ دری و اتاق‌های عمومی از جمله طنبی، تالار و ارسی و فضاهای خدماتی مثل حمام، ابریزگاه و آشپزخانه
		مقیاس و رعایت اندازه‌های بدن انسان (امنیت و آسایش جسمی، احساس قدرت و اختیار)	- فضاهای ۲ و ۳ دری مثل بالاخانه و گوشواره، گوشه دنجی در اتاق‌های ۵ یا ۷ دری مثل طنبی یا ارسی، حیاط، ایوان و یا حوض خانه باشد.
		خلوت (حس حرمت، آرامش روحی و روانی، آرامش و امنیت خاطر)	
		عرصه جمعی:	- انعطاف پذیری با تنوع پذیری حاصل می‌شود یعنی از بعضی از فضاها برای چند عملکرد بطور همزمان یا برای عملکردهای متفاوت در زمان‌های مختلف استفاده کرد.
		پیوستگی (آرامش و امنیت خاطر، ایجاد تعاملات اجتماعی، جهت‌یابی)	- وجود عامل پیوند دهنده در محیط مانند حیاط، راهروها، فضاهای نیمه باز مثل ایوان
		سازگاری:	- کمترین تخریب و تحمیل بر محیط زیست در هنگام ساخت بنا
	مؤلفه عملکردی (زیستی-محیطی)	گیاهان و محیط سبز (کاهش اضطراب، آرامش روانی و بهره‌وری از طبیعت).	- جداسازی حریم‌های خصوصی و عمومی
		نظم آوا و سر و صدا (کاهش اضطراب، آرامش روانی)	- استفاده از مصالح با ظرفیت حرارتی بالا
			- بافت فشرده و متراکم و رفتن در دل زمین
			- استفاده از آتشدان برای گرمایش در فصول سرد
		کارایی:	- استفاده از مصالح بومی در فضاها
	مؤلفه عملکردی (زیستی-محیطی)	خودبسنده‌گی (راحتی، کارایی، آسایش، آرامش روانی)	- وجود فضاهای کارا و خوش ترکیب.
		مردم‌واری (شان و منزلت، آرامش روانی، آسایش جسمانی)	- افزایش کیفیت و جذابیت بصری فضا
		بهره‌داری (احساس ایمنی و آسایش، رضایت، آرامش روانی)	- کنترل میزان نور با ابعاد بازشوها و ایوان
		استحکام بنا و سازه (آسایش جسمی، آرامش روانی)	- استفاده از مصالح متناسب و بوم آورد
			- تعادل و توازن در سازه بنا
		سلسله مراتب: (حرمت، عزت نفس، آرامش روانی)	- سلسله مراتب حرکتی
			- سلسله مراتب فضایی
			- تدوین و حل شدن فضاها در همدیگر

نظام هندسی مشخص: (توازن، حس زیبایی معقول، ایجاد حس تعلق به محیط، صراحت و روانی فضا، امنیت روانی)	- در این خانه‌ها نمای حیاط و هندسه آن، پلان کل مجموعه را بوجود می آورد. - تقارن محوری در نماهای اصلی و...	حوزه فضای کالبدی (محیط)
نقوذ پذیری: (ارتباط فیزیکی مناسب، ارتباط بصری، امنیت روانی و...)	- وجود ارتباط هماهنگ میان اجزاء مثل سلسله مراتب فضایی بین فضای باز، نیمه باز و فضای بسته - ایجاد مرتبه بندی در دسترسی‌ها.	مؤلفه عینی (ادراک حسی و داده‌های فیزیکی محیط)
انعکاس (حضور آب): (ایجاد حس لطافت و سرزندگی، خنک کننده روانی، حس آرامش، آرامش روانی)	- بکارگیری آب (نماد پاکیزگی و طهارت) در فضای حیاط با وجود حوض - ترغیب انسان به فکر کردن به منبع هستی و... - آغاز و سرانجام روشن در ساختار خانه - وجود حریم خصوصی با ایجاد فضاهای اندرونی و بیرونی و... - تاکید و توجه به درون و بریدن از بیرون - چشم انداز محدود به بیرون و جهت گیری به سمت درون و آسمان و... - استفاده بهینه از نور و انرژی خورشید - استفاده از پنجره‌های چوبی مضاعف - استفاده از ارسی برای کنترل نور و... - وجود انسجام در عناصر، هماهنگی، ریتم و تداوم - قرارگیری اجزای متنوع و کوچک در یک کل نظام یافته و... - مدولار شدن فضاها و اجزای آن‌ها از جمله پیش ساختگی درب‌ها، پنجره‌ها و روزن‌ها... - ساحت ظاهری - ساحت محتوایی و معنایی - شیشه‌های رنگی ارسی‌ها - طرح‌های اسلیمی - استفاده از نقوش مختلف آجری در فضا و... - شکست‌های خیال انگیز در گچ بری‌ها - گره‌های چینی چوبی - کاشی‌های معرق - آیینه کاری - استفاده از کاربردی در سقف‌ها - استفاده از طاق و گنبد در سقف‌ها و... - هماهنگی بین اجزای تشکیل دهنده فضاها - در حد فاصل خصوصی ترین خلوت ساکنین در خانه - در عمومی‌ترین تجلی اهالی و خویشاوندان در خانه بصورت فضاهای بینابینی و متوالی	حوزه فضای کالبدی (محیط)
سکون/مکث: (عدم آشفتگی در فضا، مأمنی شایسته برای انسان، امنیت روانی)	- درونگرایی: (حس حرمت با ایجاد حریم، ایجاد حس امنیت روانی) - پرونده نور: (گویایی فضا، بی‌شکلی فضا، ایجاد فضای خالی، لطافت فضا، فضای متحرک) - وحدت (جزء به کل و کل به جزء): (تعادل بصری، خوانایی، آرامش روانی، خوانایی، صراحت و روانی) - همگنی: (سهولت ساخت و اجرا، خوانایی، آرامش روانی) - تناسبات: (تأمین حس زیبایی، ایجاد حس تعلق، آرامش روانی) - آرایه/تزیینات: (رویاپردازی، ادراک خوشایند، دلپذیری و...)	حوزه فضای کالبدی (محیط)
بعد سوم: (تکامل، اوج گرفتن، حس غنا در فضا)	- بعد سوم: (تکامل، اوج گرفتن، حس غنا در فضا) - گره‌های چینی چوبی - کاشی‌های معرق - آیینه کاری - استفاده از کاربردی در سقف‌ها - استفاده از طاق و گنبد در سقف‌ها و... - هماهنگی بین اجزای تشکیل دهنده فضاها - در حد فاصل خصوصی ترین خلوت ساکنین در خانه - در عمومی‌ترین تجلی اهالی و خویشاوندان در خانه بصورت فضاهای بینابینی و متوالی	حوزه فضای کالبدی (محیط)
تعداد/صراحت و روانی فضا: (خوانایی، آرامش روانی)	- تعداد فضاهای جمعی و انفرادی که حق انتخاب را شدت می بخشد. - وجود منظره‌های متنوع برای دیدن، شنیدن - ترکیب بلفت، فرم، رنگ و عملکردهای متنوع و... - هر فضا جایگاه خاص خود را دارد و هویت خود را حفظ کرده است. - هیچ فضایی بدون هدف رها نشده است. - فضاها مرز و حد خود را دارا هستند که باعث تشخیص هر فضا می‌شود.	حوزه فضای کالبدی (محیط)
تعالی/صراحت و روانی فضا: (خوانایی، آرامش روانی)	- تعادل/صراحت و روانی فضا: (خوانایی، آرامش روانی) - حریم: (ایجاد حس حرمت، امنیت روانی) - چشم‌انداز: (آزادی احساس، آزادی تفکر، تجربه متنوع، مکث و آرامش روانی) - تنوع: (افزایش احساسات مثبت، کاهش استرس، تجربیات مختلف، آرامش روانی، حق انتخاب) - استقلال فضایی (رضایت‌مندی، راحتی ادراک فضا، به حداقل رساندن ابهام، خوانایی، امنیت روانی) - نمادگرایی محیط: (ایجاد حس رضایت، شادی، جهت‌یابی، آرامش روانی، خوانایی) - بی‌جهتی: (ایجاد حس رهایی، حس آرامش در فضا، آرامش روانی) - خوانایی و وضوح: (تعلق‌پذیری، رضایت‌مندی و آسایش، امنیت روانی)	حوزه فضای کالبدی (محیط)
نمادگرایی محیط: (ایجاد حس رضایت، شادی، جهت‌یابی، آرامش روانی، خوانایی)	- نمادگرایی محیط: (ایجاد حس رضایت، شادی، جهت‌یابی، آرامش روانی، خوانایی) - بی‌جهتی: (ایجاد حس رهایی، حس آرامش در فضا، آرامش روانی) - خوانایی و وضوح: (تعلق‌پذیری، رضایت‌مندی و آسایش، امنیت روانی)	حوزه فضای کالبدی (محیط)
بی‌جهتی: (ایجاد حس رهایی، حس آرامش در فضا، آرامش روانی)	- تاکید مصرانه معمار بر فضاهایی با قاعده مربع، هشت و نیم هشت و... - وجود فضا به گونه‌ای که باعث پیوند عمیق ما بین محیط و انسان می‌شود از جمله: - جهت یابی و تمایز فضاهای درون و بیرون و قرارگیری هر فضا در جای خود و... - رعایت نظم و ریتم (با استفاده از چینش فضاها... - سلسله مراتب فرمی و فضایی ورودی (سردر-ورودی-هشتی و...) و...	حوزه فضای کالبدی (محیط)
خوانایی و وضوح: (تعلق‌پذیری، رضایت‌مندی و آسایش، امنیت روانی)	- تاکید مصرانه معمار بر فضاهایی با قاعده مربع، هشت و نیم هشت و... - وجود فضا به گونه‌ای که باعث پیوند عمیق ما بین محیط و انسان می‌شود از جمله: - جهت یابی و تمایز فضاهای درون و بیرون و قرارگیری هر فضا در جای خود و... - رعایت نظم و ریتم (با استفاده از چینش فضاها... - سلسله مراتب فرمی و فضایی ورودی (سردر-ورودی-هشتی و...) و...	حوزه فضای کالبدی (محیط)

منبع: یافته‌های پژوهش

## مقاله محوری

مقاله محوری پژوهش حاضر، مبحث اصلی و عبارت کلیدی است که مصاحبه و گفتگوی مصاحبه‌کنندگان پیرامون آن شکل گرفته و به عنوان اصلی‌ترین ایده در بین عبارات، بیشترین تأکید بر روی آن قرار گرفته است. مقصود از پرداختن به مقاله محوری، به عبارتی سر و سامان دادن به سایر عبارات و تعیین رابطه بین سایر مقاله‌های به دست

آمده و جایگاه هریک از آنها می‌باشد. در این راستا، مقوله محوری در پژوهش حاضر، همان بررسی روابط متقابل انسان و محیط با تأکید بر روانشناسی محیطی در خانه‌های قاجاری است که در زمینه این موضوع، مصاحبه‌شوندگان به مفاهیمی نظیر «به تعادل رساندن رابطه انسان و محیط»، «تثبیت رفتارهای مبتنی بر سبک زندگی معاصر»، «وحدت‌بخشی»، «توجه به عمق دید ناظر در فضا» و «تأکید بر معنا و عناصر نمادین» اشاره کردند. این پدیده‌ها تحت تأثیر سه شرایط علی، زمینه‌ای و میانجی به وجود آمده‌اند.

جدول شماره (۷): مقوله محوری و مفاهیم اولیه مقوله محوری پژوهش

مقوله سطح دوم	مقوله سطح اول	کد	مفاهیم اولیه	تعداد و تکرار
مقوله محوری	روابط متقابل انسان و محیط با تأکید بر روانشناسی محیطی	C1	به تعادل رساندن رابطه انسان و محیط	۱۵
		C2	تثبیت رفتارهای مبتنی بر سبک زندگی معاصر	۱۷
		C3	وحدت‌بخشی	۲۱
		C4	توجه به عمق دید ناظر در فضا	۱۷
		C5	تأکید بر معنا و عناصر نمادین	۱۹

منبع: یافته‌های پژوهش

### شرایط علی

نکته‌ای که نقش بسیاری در ادراک روانشناسی محیطی در خانه‌های قاجاری دارد، موضوع نیازهای مادی و ذهنی و معنوی انسان است. همچنین از دیگر عوامل علی مهم در این زمینه می‌توان از مقوله‌هایی نظیر «جهان‌بینی یا اندیشه انسان»، «کالبد محیطی» اشاره کرد.

تأمین نیازهای انسانی<sup>۲</sup>: « شما ببینید یکی از مهم‌ترین عواملی که تأثیرگذار هست در مبحث روانشناسی محیطی، تأمین نیازهای انسان اعم از مادی و معنوی هست. اصلاً یکی از کارکردهای اصلی خانه‌های تاریخی مخصوصاً دوره قاجاریه، همین بوده. در هر صورت معماری و شهرسازی به معنی بازآفرینی و ساماندهی حکیمانه و عادلانه فضای زیست انسان‌ها با عناصر طبیعی و مصنوعی متناسب با نیازهای مادی انسان‌ها و بستر ساز نیازهای روحی و سعادت انسان‌ها می‌باشد و معماری باید انسان را به تکامل و تعالی برساند. (P1, P2, P3, P4, P6, P8, P9, P11, P12, P14, P17, P18, P21, P22, P25).

جدول شماره (۸): عوامل علی<sup>۳</sup> روابط متقابل انسان و محیط

مقوله سطح دوم	مقوله سطح اول	کد	مفاهیم اولیه	تعداد و تکرار		
عوامل علی	نیازهای انسان	C6	نیازهای مادی (آسایش جسمی، حرارتی، بصری و صوتی)	۱۵		
		C7	نیازهای ذهنی روانی (کرامت، خشنودی)			
		C8	نیازهای ذهنی عقلانی (معرفت، شناخت، درک خوبی و بدی، احساس سبکی)			
		C9	نیازهای معنوی (مفاهیم متعالی، رضایت و تسلیم)	۱۱		
		C10	زمینه‌های فردی (تجربیات گذشته، انگیزه‌ها، مکانیزم دفاعی ذهنی فردی)			
		C11	زمینه‌های اجتماعی (فرهنگ، باورها، ارزش‌های اجتماعی نظیر خشنودی و ناراحتی...)			
		C12	مؤلفه عملکردی ((رفتاری-فعالیتی) و (زیستی-محیطی))			
		کالبد محیطی		C13	مؤلفه عینی (ادراک حسی، داده‌های فیزیکی محیط و...)	۲۲
				C14	مؤلفه ذهنی (ادراک ذهنی، داده‌های نمادین محیط...)	

منبع: یافته‌های پژوهش

### بستر (زمینه)

شرایط زمینه‌ای، بافت یا بستر، عبارت است از: موقعیت‌های خاص و ویژه‌ای که راهبردها و اعمال یا تعاملات را

<sup>۱</sup> - تمامی جداول در پژوهش حاضر به غیر از جدول شرکت‌کنندگان پژوهش، به صورت خلاصه در متن پژوهش آمده است که شکل تفصیلی آنها در ضمیمه تحقیق موجود است.

<sup>۲</sup> - در پژوهش حاضر، به دلیل گستردگی مطالب، فقط به توضیح و آوردن مثالی از یک متغیر بسنده می‌شود و توضیحات تفصیلی در ضمیمه پژوهش موجود است.

<sup>۳</sup> - جداول کاملی عوامل علی، زمینه‌ای، مداخله‌گر، راهبردها و پیامدها، در بخش ضمیمه به مقاله پیوست گردیده است.

تحت تأثیر قرار می‌دهند (Corbin & Strauss, 2008: 87, Creswell, 2013:115). با توجه به موضوع مورد مطالعه و در نظرگیری جوانب مختلف موضوع، مصاحبه‌شوندگان به زمینه مورد مطالعه در جهت روانشناسی محیطی اشاره نمودند. بر این اساس ۹ عامل نیازهای مادی، نیازهای ذهنی، نیازهای معنوی، زمینه‌های فردی اندیشه، زمینه‌های اجتماعی اندیشه، مولفه عینی شامل ادراک حسی (داده‌های فیزیکی محیط)، مولفه ذهنی شامل ادراک ذهنی (داده‌های نمادین محیط) و مولفه عملکردی شامل مولفه زیستی-محیطی که خود مشتمل بر دو عامل کارایی و سازگاری و مولفه رفتاری-فعالیتی که خود شامل دو عرصه جمعی و عرصه فردی و خصوصی هستند، شناسایی شدند.

### سازگاری (مولفه زیستی-محیطی)

طیف متنوعی از فعالیت‌ها در یک خانه انجام می‌گیرد که از خصوصی‌ترین رفتارهای مربوط به اعضا تا فعالیت‌های جمعی و اجتماعی آنها را شامل می‌شود. سازماندهی این فعالیت‌ها باید به گونه‌ای باشد که ضمن تسهیل آنها در بخش‌های مختلف خانه، از تداخل ناسازگار آنها نیز جلوگیری به عمل آید. این مفهوم که تحت عنوان سازگاری عملکردی شناخته می‌شود، ارتباط مستقیمی با موضوع راندمان عملکردی دارد. با تغییر در نظام پیکره بندی خانه‌ها از الگوی درون‌گرا به الگوی برون‌گرا در اواخر دوره قاجار، موضوع سازگاری عملکردی در ارتباط با بعضی شاخص‌ها تغییر و در ارتباط با بعضی دیگر، تغییر چندانی به خود ندیده است. این موضوع در ارتباط با راندمان عملکردی این خانه‌ها نیز قابل ذکر است.

«... در حقیقت انسان همواره در تعامل با محیط پیرامون قرار دارد. این تعامل به سمت سازگار نمودن محیط با ساخت درونی انسان [فرهنگ] و رفع تنش‌های نامطلوب محیطی پیش می‌رود. «روش زندگی انسان» به عنوان یک مولفه مهم و مشخص فرهنگ در سازگاری انسان و محیط مورد توجه می‌باشد. «روش زندگی انسان» دارای وجوه آشکار و پنهانی است که محیط ساخته شده را متأثر ساخته و به طور پیوسته تغییر می‌دهد که بر این اساس بناهای قاجاری بر اساس چنین روش زندگی انسان، نسبت به عصر خود تغییراتی را پذیرفته‌اند...» (P2, P3, P5, P6, P8, P9, P10, P12, P14, P15, P20, P21, P22, P23, P25).

جدول شماره (۹): عوامل زمینه‌ای روابط متقابل انسان و محیط

تعداد و تکرار	کد	مفاهیم اولیه	مقوله سطح اول	مقوله سطح دوم
۱۹	C53	نیازهای مادی	نیازهای انسان	
	C54	نیازهای ذهنی		
	C55	نیازهای معنوی		
۱۸	C56	زمینه‌های فردی اندیشه	زمینه‌های فردی و اجتماعی اندیشه	
	C57	زمینه‌های اجتماعی اندیشه		
۱۵	C58	ادراک حسی (داده‌های فیزیکی محیط)	ادراک	
	C59	ادراک ذهنی (داده‌های نمادین محیط)		
۱۵	C60	کارایی (خودبستگی، مردم‌واری، بهره‌برداری، استحکام سازه و بنا)	مؤلفه عملکردی (زیستی-محیطی)	
	C61	سازگاری (گیاهان و محیط سبز، کیفیت فرو و بافت، اقلیم و آب و هوا و...)		
۱۸	C62	عرصه فردی و خصوصی (مقیاس، خلوت و...)	مؤلفه عملکردی (رفتاری-فعالیتی)	
	C63	عرصه جمعی (انعطاف‌پذیری، پیوستگی)		

منبع: یافته‌های پژوهش

### شرایط مداخله‌گر

شرایط مداخله‌گر، شرایط ساختاری‌ای هستند که به پدیده‌ای ارتباط پیدا می‌کنند و بر راهبردهای کنش متقابل تأثیر می‌گذارند. شرایط مداخله‌ای، گاهاً در زمینه‌ای خاص، راهبردها را سهولت بخشیده، یا آنها را محدود می‌کند



(Strauss & Corbin, 1998). در زمینه عوامل مداخله‌گر (تسهیل‌گر یا محدودکننده)، پس از بررسی و تبدیل مفاهیم اولیه به مقوله‌های سطح اول، چندین عامل مداخله‌کننده شامل تجربیات گذشته، انگیزه‌ها، مکانیزم دفاعی ذهنی فردی، فرهنگ، باورها، ارزش‌های اجتماعی، سلسله مراتب، نظام هندسی مشخص، نفوذپذیری، انعکاس (حضور آب)، سکون (مکث)، درونگرایی، پرورنده نور، وحدت، همگنی، تناسب، آرایه (تزئینات)، بعد سوم (سقف)، تعادل، حریم، چشم انداز، استقلال فضایی، نمادگرایی محیط، بی‌جهتی، خوانایی و وضوح، خودبسندگی، مردم‌واری، بهره‌برداری، استحکام سازه و بنا، گیاهان و محیط سبز، کیفیت فرم و بافت، توجه به اقلیم و آب و هوا، نظم آوا، پیوستگی، انعطاف‌پذیری، مقیاس و خلوت بدست آمد.

**فرهنگ:** « اینجوری میشه تفسیر کرد که هنر به عنوان یک سیستم ارتباطی با زبان و فرهنگ در ارتباط می‌باشد و برای دریافت پیام موجود در آن، باید زمینه فرهنگی ای که هنر در مسیر آن به وجود آمده، مورد شناخت و مطالعه قرار گیرد. خصوصیات فرهنگی هر عصری را می‌توان در معماری آن شناخت، زیرا وقتی معماری تحت تأثیر شرایط متفاوت یک دوره، مثل مسائل سیاسی، اجتماعی، اقتصادی و فرهنگی و... به وجود آمد می‌تواند به صورت یک امر مستقل و زنده شناخته شود و صفاتی مخصوص را به خود بگیرد که در معماری قاجاری هم اونو میبینیم. وقتی اثرات به وجود آورنده یک اثر (معماری) از بین بروند آن معماری ممکن است به حیات خود ادامه دهد. حال اگر عوامل به وجود آورنده مطابق با خواستارهای فرهنگی باشد آن معماری ریشه‌ای عمیق می‌گیرد و اگر آن عوامل ناپایدار باشند معماری فاقد حیات می‌شود و عوامل جدید، آن را از میان بر می‌دارند». P1, P2, P4, P5, P7, P8,

P9, P12, P13, P16, P18, P19, P20, P21, P22, P24,

جدول شماره (۱۰): عوامل مداخله‌گر در روابط متقابل انسان و محیط

تعداد و تکرار	مفاهیم اولیه	کد	مقوله سطح اول	مقوله سطح دوم
	تجربیات گذشته	C15		
	انگیزه‌ها	C16		
	مکانیزم دفاعی ذهنی فردی	C17	زمینه‌ها (فردی و اجتماعی)	
۱۶	فرهنگ	C18		
	باورها	C19		
	ارزش‌های اجتماعی	C20		
	سلسله‌مراتب	C21		
	نظام هندسی	C22		
	نفوذپذیری	C23		
	انعکاس آب	C24		
۱۸	سکون (مکث)	C25		
	درونگرایی	C26	داده‌های فیزیکی محیط	
	پرورنده نور	C27		
	وحدت	C28		
	همگنی	C29		
	تناسبات	C30		
	آرایه/تزئینات	C31		
	بعد سوم/سقف	C32		
	تعادل	C33		
۱۸	حریم	C34	داده‌های نمادین محیط	

عوامل مداخله‌گر

	C35	چشم‌انداز	
	C36	تنوع	
	C37	استقلال فضایی	
	C38	نمادگرایی محیط	
	C39	بی‌جهتی	
	C40	خوانایی و وضوح	
	C41	خودبستگی	
۱۳	C42	مردم‌واری	کارایی
	C43	بهره‌برداری	
	C44	استحکام سازه و بنا	
	C45	گیاهان و محیط سبز	
۱۸	C46	کیفیت فرم و یافت	سازگاری
	C47	توجه به اقلیم	
	C48	نظم آوا	
۱۵	C49	پیوستگی	عرصه جمعی
	C50	انعطاف‌پذیری	
۱۴	C51	مقیاس	عرصه فردی و خصوصی
	C52	خلوت	

منبع: یافته‌های پژوهش

## راهبردها

اقداماتی است که جهت کنترل، اداره و برخورد با پدیده‌ای تحت شرایط مشاهده شده خاص صورت می‌پذیرند. راهبرد، مکانیزم و تدبیری است که در برخورد با پدیده به کار گرفته می‌شود. کنشگران جهت تحقق پدیده، تدابیری اتخاذ می‌کنند و بر اساس شرایط و امکانات موجود راهبردی را اخذ می‌کنند (Corbin & Strauss, 2008: 88). به عبارت دیگر، راهبردها، کنش‌های هدفمندی هستند که برای حل یک مسأله یا نیل به اهدافی صورت می‌گیرند و با صورت گرفتن آنها پدیده محقق می‌شود. در این راستا، در رساله حاضر، عواملی نظیر «تأمین نیازهای انسان توسط خانه‌ها»، «استفاده از نظرات متخصصان رشته‌های گوناگون در طراحی»، «طراحی انسان‌مدارانه با تأکید بر تعادل روابط انسان و محیط»، «شمول بیشتر زیباسازی طبیعی (استفاده از گل و گیاه) در طراحی ساختمان‌های جدید»، «بکاربردن تزئینات در طراحی» به عنوان راهبردهای پژوهش بدست آمدند.

یکی از اساسی‌ترین برنامه‌ها و راهبردهای روانشناسی محیطی که در اثنای مصاحبه کارشناسان بدست آمد، تأمین نیازهای معنوی و روحانی توسط خانه‌ها بود. خانه سنتی همواره مکانی برای پاسخگویی به تمامی نیازهای انسان بوده است (نقره‌کار و همکاران، ۱۳۹۳: ۲۸). یکی از انتظارات مهم از محیط ساخته شده، فراهم کردن سطح قابل قبولی از آسایش جسمانی است که ارضای نیاز به سرپناه هماهنگ با اقلیم و پاسخگویی به نیازهای اساسی اندامهای انسان در ذیل آن جای دارند. وجه فیزیکی خانه بیانگر شکل کالبدی خانه است و توجه به نیازهای فیزیکی دارد که می‌تواند شرایط زندگی در آسایش فیزیکی را افزایش دهد. از جمله عوامل فیزیکی خانه می‌توان؛ موقعیت و دسترسی خانه، استحکام سازه‌ای و جنس مصالح، تعداد، اندازه و روابط بین فضاها و تطابق با محیط طبیعی را نام برد (هاشم‌پور و کی‌نژاد، ۱۳۹۱: ۲۱).

«..خانه‌های قاجاری تبریز با تکیه بر منابع طبیعی و امکانات در دسترس و با سازمان فضایی و کالبدی متناسب با منطقه توانسته با ارضاء نیازهای جسمی و روانی، حد قابل قبولی از آسایش را برای ساکنان خود فراهم کند. این در حالی که در خانه‌های معاصر با وجود دسترسی به امکانات جدید و پیشرفته ساخت، توجه‌ها به نیازهای روانی و حتی جسمانی انسان و ایجاد آسایش با مشکل مواجه شده است. بدون شک به روزرسانی سازوکارهای قابل تکرار ارزشمند به کار رفته در خانه‌های سنتی و کاربرد آن در خانه‌های معاصر، می‌تواند کیفیت معماری مسکن و سلامت و آسایش جسمی و روانی ساکنان را ارتقاء دهد...». ( P1, P2, P5, P6, P10, P12, P13, P14, P19, P20, P21, P22, P24, P25).

جدول شماره (۱۱): عوامل راهبردی در روابط متقابل انسان و محیط

مقوله سطح دوم	مقوله سطح اول	کد	مفاهیم اولیه	تعداد و تکرار
پیامدها	طراحی بر مبنای تأمین نیازهای انسانی	C64	نیازهای جسمی، ذهنی، روانی	۱۴
	ایجاد فضاهای انسان‌مدارانه	C65	طراحی بر اساس طبع و سرشت انسانی	۱۶
	تأمین عوامل تأثیرگذار در اندیشه انسان	C66	توجه به حریم، خلوت و...	۱۳
	رعایت عوامل ادراک محیط	C67	داده‌های فیزیکی و نمادین محیط	۱۲
	شمول عوامل عملکردی محیط	C68	مؤلفه‌های زیستی-محیطی و رفتاری-فعالیتی	۱۴

منبع: یافته‌های پژوهش

## پیامدها

آخرین اصطلاح پارادایمی به روش استراوس و کوربین پیامدهاست. هر جا انجام یا عدم انجام عمل، تعامل معینی در پاسخ به امر یا مسئله‌ای یا به منظور اداره یا حفظ موقعیتی از سوی فرد یا افرادی انتخاب شود، پیامدهایی پدید می‌آید. برخی از این پیامدها خواسته و برخی ناخواسته‌اند (استراوس و کوربین، ۱۳۹۲: ۱۵۶). برآیند و پیامد راهبردهای مورد استفاده مصاحبه‌شوندگان در این رساله، عبارتند از: «رفاه ذهنی و آسایش روانی افراد در مواجهه با محیط»، «ایجاد فضاهای انسان‌مدارانه»، «ایجاد خانه‌های با قابلیت انطباق و سازگاری بالا»، «به تعادل رساندن رابطه انسان و محیط»، «منفعت ناشی از زیباسازی، ایجاد فضاهای مفرح و بانشاط» می‌باشد.

جدول شماره (۱۲): پیامدها در روابط متقابل انسان و محیط

مقوله سطح دوم	مقوله سطح اول	کد	مفاهیم اولیه	تعداد و تکرار
پیامدها	رفاه ذهنی و آسایش روانی افراد در مواجهه با محیط	C69	آسایش جسمی و روانی	۱۴
	ایجاد فضاهای انسان‌مدارانه	C70	توجه به خواست‌های فطری انسان	۱۶
	ایجاد خانه‌های با قابلیت انطباق و سازگاری بالا	C71	بازگشت به استانداردهای انسانی خانه‌های سنتی	۱۳
	به تعادل رساندن رابطه انسان و محیط	C72	رابطه دو طرفه بر مبنای اصول پایداری	۱۲
	منفعت زیباسازی، ایجاد فضاهای مفرح و بانشاط	C73	اقتصادی، اجتماعی، روانی و محیطی	۱۴

منبع: یافته‌های پژوهش

### مدل نهایی روابط متقابل انسان و محیط در خانه‌های قاجاری تبریز<sup>۱</sup>



شکل شماره (۵): مدل تبیینی روانشناسی محیطی خانه‌های قاجاری تبریز

منبع: نگارندگان

### نتیجه‌گیری و دستاورد علمی و پژوهشی

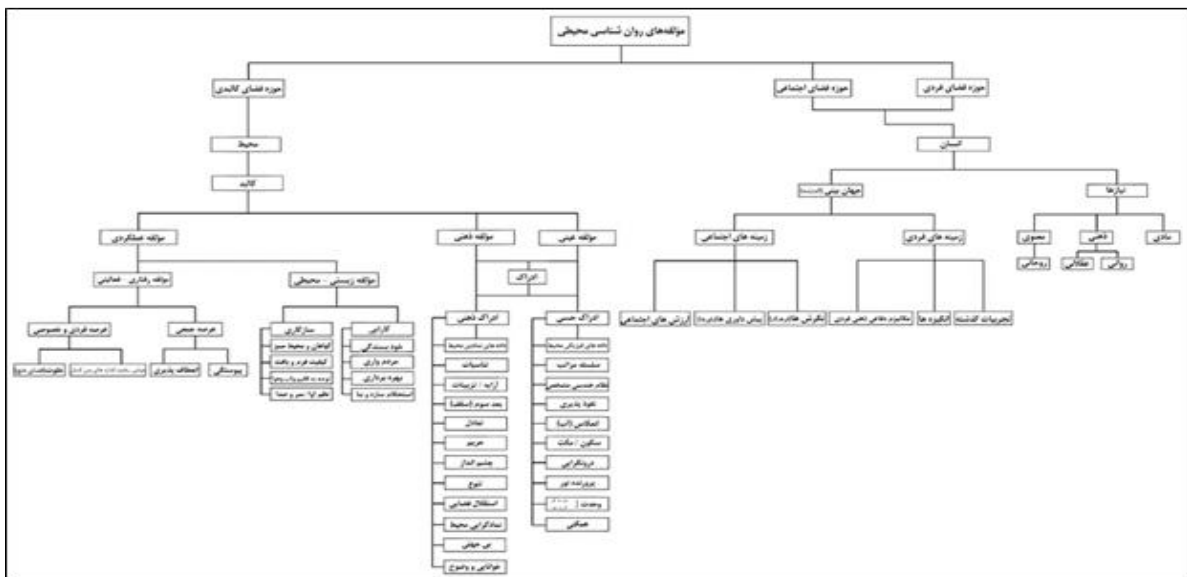
در پژوهش حاضر، با هدف تدوین الگوی روانشناسی محیطی روابط متقابل انسان و محیط در خانه‌های قاجاری تبریز، با توجه به خلاء ادبیات نظری این حوزه معماری، از روش گراند تئوری استفاده به عمل آمد و از تعداد ۲۵ کارشناس روانشناسی محیطی در حوزه خانه‌ها و آثار تاریخی و میراث فرهنگی جهت انجام مصاحبه‌های عمیق و

<sup>۱</sup> - توضیحات مدل در نتیجه‌گیری

استخراج کدهای تحقیق استفاده گردید و مقوله‌ها استخراج شدند. مقوله‌های ساخته شده پس از اشباع نظری، درون ۳ مقوله اصلی (حوزه فضای فردی، حوزه فضای اجتماعی و حوزه کالبدی)، با ۴۰ زیرمقوله، از طرف نگارندگان طبقه‌بندی شدند. بر این اساس، روابط متقابل انسان و محیط با تأکید بر روانشناسی محیطی در خانه‌های قاجاری تبریز به عنوان عامل محوری پژوهش انتخاب شد. عوامل علی در این پژوهش، ۳ شاخص کلی نیازهای انسان، جهان‌بینی و کالبد محیطی را شامل شدند. همچنین، در رابطه عوامل تسهیل‌کننده و مداخله‌گر، ۳۷ عناصر تجربیات گذشته، انگیزه‌ها، مکانیزم دفاعی ذهنی فردی، فرهنگ، باورها، ارزش‌های اجتماعی، سلسله مراتب، نظام هندسی مشخص، نفوذپذیری، انعکاس (حضور آب)، سکون (مکث)، درونگرایی، پرورنده نور، وحدت، همگنی، تناسبات، آرایه (تزئینات)، بعد سوم (سقف)، تعادل، حریم، چشم انداز، استقلال فضایی، نمادگرایی محیط، بی‌جهتی، خوانایی و وضوح، خودبستگی، مردم‌واری، بهره‌برداری، استحکام سازه و بنا، گیاهان و محیط سبز، کیفیت فرم و بافت، توجه به اقلیم و آب و هوا، نظم آوا، پیوستگی، انعطاف‌پذیری، مقیاس و خلوت، شناسایی شدند. در این بین، عواملی نظیر نیازهای مادی، نیازهای ذهنی، نیازهای معنوی، زمینه‌های فردی اندیشه، زمینه‌های اجتماعی اندیشه، مولفه عینی شامل ادراک حسی (داده‌های فیزیکی محیط)، مولفه ذهنی شامل ادراک ذهنی (داده‌های نمادین محیط) و مولفه عملکردی شامل مولفه زیستی-محیطی که خود مشتمل بر دو عامل کارایی و سازگاری و مولفه رفتاری-فعالیتی که خود شامل دو عرصه جمعی و عرصه فردی و خصوصی، به عنوان زمینه و بستر روابط متقابل انسان و محیط در خانه‌های قاجاری تبریز، لقب گرفتند. در زمینه راهبردها، «تأمین نیازهای انسان توسط خانه‌ها»، «استفاده از نظرات متخصصان رشته‌های گوناگون در طراحی»، «طراحی انسان‌مدارانه با تأکید بر تعادل روابط انسان و محیط»، «شمول بیشتر زیباسازی طبیعی (استفاده از گل و گیاه) در طراحی ساختمان‌های جدید»، «بکاربردن تزئینات در طراحی»، به عنوان استراتژی‌های برتر پژوهش حاضر انتخاب گردیدند. در نهایت، پیامدهای پژوهش حاضر، شامل: «رفاه ذهنی و آسایش روانی افراد در مواجهه با محیط»، «ایجاد فضاهای انسان‌مدارانه»، «ایجاد خانه‌های با قابلیت انطباق و سازگاری بالا»، «به تعادل رساندن رابطه انسان و محیط»، «منفعت ناشی از زیباسازی، ایجاد فضاهای مفرح و بانشاط» شدند. در نهایت با توجه به مدل تبیینی بدست‌آمده از پژوهش حاضر، محققان اقدام به دسته‌بندی مؤلفه‌ها در حوزه روانشناسی محیطی خانه‌های قاجاری نمودند که در شکل شماره (۶)، قابل مشاهده است. بر این اساس تعداد ۴۲ متغیر در این حوزه شناسایی گردید.

در مقایسه یافته‌های پژوهش با یافته‌های پژوهش‌های دیگر، اولین تفاوت آشکار در عدم تعریف ساختار از پیش تعیین شده و طبقه‌بندی شده از عوامل کیفی مؤثر در فرآیند روابط متقابل انسان و محیط بر مبنای «گراند تئوری» ردیابی می‌شود. نظریه «داده‌بنیاد» که بر ضرورت ورود به عرصه زندگی حقیقی با هدف دستیابی و کشف آن چه به واقع در جریان است، تأکید دارد، در این پژوهش پیچیدگی و تنوع‌پذیری پدیده‌ها و فعالیت‌های انسانی را در کنار ظرافت‌ها و زیبایی‌های میراث تاریخی خانه‌های قاجاری را نتیجه می‌گیرد تا انسان‌ها بتوانند در پاسخ به موقعیت‌های چالش‌آور نهفته و آشکار در زمینه و بستر پیرامون بر حسب نوع کاربری مجموعه، نقش فعال و تأثیرگذار و تنظیمی

به خود بگیرند. این نظریه علاوه بر این که بر روی ماهیت متحول و بازشونده حوادث و اتفاقات در مکان حساس می‌شود، نسبت به مناسبات متقابل و تعاملی ما بین شرایط زمینه، فرایندها و فعالیت‌های جاری در مکان، از همه مهمتر پیامدها و نتایج حاصل از این تعامل مکاشفه، و کسب اطلاعات می‌کند. «روابط متقابل انسان و محیط» در حوزه روانشناسی محیطی خانه‌های قاجاری، پدیده‌ای پیچیده و چندبعدی و در عین حال متشکل از افراد انسانی، محیط و بستر معماری و رویدادهاست، بنابراین با بهره‌گیری از دستاوردهای «نظریه داده‌بنیاد»، نتایج عمیق‌تر، کامل‌تر و متفاوت‌تری از دیگر پژوهش‌های پیشین در این حوزه حاصل می‌شود. تفاوت مهم دیگر این پژوهش با تحقیقات پیشین، به نحوه تحلیل داده‌ها، ماهیت سازماندهی و چگونگی جمع‌بندی آن‌ها بر می‌گردد؛ مهم‌ترین مزیت تحلیل داده‌ها در این پژوهش، تعریف مقوله‌ها یا همان علل اصلی پژوهش بر مبنای داده‌های خام و به دست آمده از مخاطب از یک سو و استفاده از روش «مقایسه» بین داده‌ها با هدف طبقه‌بندی و دسته‌بندی روابط دخیل در حوزه روانشناسی محیطی آثار معماری تاریخی است. پس، از اعمال نظر شخصی پژوهشگر جلوگیری شده و نظریه نهایی از دل داده‌هاست.



شکل شماره (۶): متغیرهای بدست‌آمده روانشناسی محیطی خانه‌های قاجاری تبریز بر اساس مدل تبیینی پژوهش

علاوه بر مطالب مذکور، روابط بین مقوله‌های عمده پژوهش، شرایط زمینه‌ای و شرایط علی برای نخستین بار در این پژوهش مورد شناسایی قرار گرفته است؛ بنابراین پژوهش حاضر در تعیین سهم هرکدام از این عوامل جهت اولویت‌بندی راهکارهای اصلاحی، راهنمای مطمئن و مناسبی را ارائه می‌دهد؛ از جمله این موارد می‌توان در تعیین وجوه مشخصه و متمایز مکان در روند خلق فرصت‌های رفتاری جدید، تلفیق درست و استفاده به جا از قابلیت‌های پیدا و پنهان روابط انسان و محیط در راستای القای حس آرامش و تأمین نیاز انسانی از یک سو و سازماندهی عوامل سازنده و دخیل روابط متقابل انسان و محیط و خلق فرصت‌های رفتاری جدید، در خلق معماری جدید از سوی دیگر اشاره کرد. در حالی که پژوهش‌های پیشین همه به نوعی در مدح و ستایش این نوع بستر معماری سخن گفته‌اند، در این پژوهش به ضرورت بازشناسی تأثیرات دو مؤلفه اصلی انسان و محیط در این نوع بستر معماری

تأکید می‌شود و عواملی چون: «تأمین نیازهای انسان توسط خانه‌ها»، «طراحی انسان‌مدارانه با تأکید بر تعادل روابط انسان و محیط» و «شمول بیشتر زیباسازی طبیعی (استفاده از گل و گیاه) در طراحی ساختمان‌های جدید» را از پیامدهای اجرای درست راهبردها عنوان می‌کند.

### منابع:

استراس، آنسلم، کوربین، جولیت، ۱۳۸۵، اصول روش تحقیق کیفی (نظریه مبنایی؛ رویه‌هاوشیوه‌ها)، ترجمه رحمت الله رحمت پور، پژوهشگاه علوم انسانی و مطالعات فرهنگی.

اسمعیلی سنگری، حسین، عمرانی بهروز، ۱۳۹۳، تاریخ و معماری خانه‌های تبریز قدیم، چاپ اول، انتشارات فروزش، تبریز.  
امامقلی، ع، آیوازیان، س، زاده محمدی، ع، اسلامی، س، ۱۳۹۱، روانشناسی محیطی عرصه مشترک معماری و علوم رفتاری، فصلنامه علوم رفتاری، دوره ۴، شماره ۱۴، صص ۲۳-۴۴.

آلمن، ایروین، ۱۹۷۵، محیط و رفتار اجتماعی (خلوت، فضای شخصی، قلمرو و ازدحام)، مترجم: علی نمازیان، انتشارات دانشگاه شهید بهشتی، ۱۳۸۲  
بانی مسعود، امیر، ۱۳۸۸، معماری معاصر ایران در تکاپوی بین سنت و مدرنیته، چاپ اول، نشر هنر معماری قرن، تهران  
براتی، ناصر و سلیمان‌نژاد، محمد، ۱۳۹۰، ادراک محرک‌ها در محیط کنترل شده و تأثیر جنسیت بر آن نمونه مورد مطالعه: دانشجویان دانشکده معماری و شهرسازی دانشگاه بین‌المللی امام خمینی (ره)، دوره ۸، شماره ۱۷، شهریور، صفحه ۱۹-۳۰.  
برق جلوه، شهیندخت، ۱۳۸۳، برنامه شناسایی و تحلیل محیط‌های کالبدی، نشریه ی هنرهای زیبا، شماره ۱۹، پردیس هنرهای زیبا، دانشگاه تهران، تهران، ۳۹-۴۸

پرتال شهرداری تبریز ([www.tabriz.ir](http://www.tabriz.ir))

خامنه‌زاده، حنانه (۱۳۹۶)، مفهوم خلوت و چگونگی تحقق آن در زیست-جهان خانه ایرانی مطالعه تطبیقی آن در خانه ایرانی ماقبل مدرن و خانه مدرن ایرانی، نشریه علمی باغ نظر، ۱۴ (۴۹): ۳۳-۴۴.

شاهچراغی، آزاده، بندرآباد، علیرضا، ۱۳۹۶، محاط در محیط کاربرد روان شناسی محیطی در معماری و شهرسازی، چاپ سوم، انتشارات جهاد دانشگاهی، تهران.

صالحی‌نیا، مجید و نیرومند شیشوان، مهدیه، ۱۳۹۷، تبیین نقش مولفه‌های منظر حسی مبتنی بر حواس در کیفیت ادراک حسی محیطی گذر ارگ جدید تبریز، مطالعات شهر ایرانی-اسلامی، شماره ۳۱، صص ۱۹-۳۲.

فکوهی، ناصر، ۱۳۸۳، انسان شناسی شهری، نشر نی، تهران

الکساندر، کریستوفر، ۱۳۸۶، معماری و راز جاودانگی راه بی‌زمان ساختن، ویراست دوم، مترجم: مهرداد قیومی بیدهندی، انتشارات دانشگاه شهید بهشتی، تهران.

گروتر، یورک کورت، ۱۳۹۳، زیبایی‌شناسی در معماری (ترجمه جهان‌شاه، پاکزاد و عبدالرضا همایون)، ویراست دوم، تهران: دانشگاه شهید بهشتی.

گلکار، ک، ۱۳۸۰، مولفه‌های سازنده کیفیت شهری، نشریه صفا، سال یازدهم، شماره ۳۲

گیفورد، رابرت، ۱۹۹۷، ادراک و شناخت محیطی، مترجم: نسرين دهباشی، فصلنامه معماری و فرهنگ، سال اول، شماره ۳ و ۲

لنگ، جان، ۱۳۸۶، آفرینش نظریه معماری نقش علوم رفتاری در طراحی محیط، مترجم: علیرضا عینی فر، چاپ سوم، انتشارات دانشگاه تهران.

مطلبی، قاسم، ۱۳۸۰، روان شناسی محیطی دانشی نو در خدمت معماری و طراحی شهری، نشریه هنرهای زیبا، شماره ۱۰، ۵۲-۶۷

مک اندرو، فرانسیس تی، ۱۳۸۷، روان شناسی محیطی، مترجم: غلامرضا محمودی، انتشارات زریاف اصل، تهران.

ناری قمی، مسعود، قره بیگلر مینو، ۱۳۹۴، الگو واره دانش روان شناسی محیط در تعامل با اندیشه ی اسلامی، فصلنامه پژوهش‌های معماری اسلامی، شماره ششم، بهار ۱۳۹۴، سال سوم، ۱۹-۳۸

نژادابراهیمی، احد، ۱۳۹۳، حصار نجفقلی خان و شکل‌گیری و توسعه تبریز در عهد قاجار، فصلنامه پژوهشی مطالعات میان رشته‌ای تاریخ و تاریخ نگاری بررسی‌های نوین تاریخی، دوره جدید، سال اول، شماره اول، صص ۱۰۷-۱۲۱

نقره کار، عبدالحمید، مظفر فرهنگ و تقدیر سمانه، ۱۳۹۳، بررسی قابلیت‌های فضای معماری برای ایجاد بستر پاسخگویی به نیازهای انسان از منظر اسلام، فصلنامه مطالعات شهر ایرانی اسلامی، صص ۲۱-۳۴.

- نقی زاده، محمد، استادی مریم، ۱۳۹۳، مقایسه تطبیقی مفهوم ادراک و فرآیند آن در فلسفه و روان شناسی محیط و کاربرد آن در طراحی شهری، فصلنامه پژوهش‌های معماری اسلامی، شماره سوم، سال اول، ۳-۱۴
- هاشم پور، پریسا، کی‌نژاد محمدعلی (۱۳۹۱): ارتقای کیفی خانه با عنصر خیرخواهی، نشریه مسکن و محیط روستا، شماره ۱۴۰، ۲۸-۱۳.
- Bell A. Paul, Thomas C. Greene, Jeffrey D. Fisher, Andrew Baum. (2001). *Environmental Psychology*, Fifth Edition, Wards Worth Group/ Thomson Learning, USA.
- Corbin, J., & Strauss, A. (2008). *Basics of qualitative research: Techniques and procedures for developing grounded theory* (3rd ed.). Sage Publications, Inc. <https://doi.org/10.4135/9781452230153>.
- Craik, Kenneth H. (1970). *Environmental Psychology*, in *New Directions in Psychology* 4, New York: HOH.
- Creswell, J.W. (2013). *Qualitative inquiry & research design: choosing among the five approaches*. Thousand Oaks, CA: SAGE Publications, Inc.
- Joye Y. (2007). *Architectural Lessons from Environmental Psychology: The Case of Biophilic Architecture*, *Review of General Psychology*. DOI: 10.1037/1089-2680.11.4.305.
- Kopec, Doc, (2006), *Environmental Psychology for Design* Fairchild Publication, Inc, New York.
- Lakhani A, Zeeman H (2019). Brain activity, underlying mood and the environment: A systematic review. *Journal of Environmental Psychology*, 65, Article 101321. <https://doi.org/10.1016/j.jenvp.2019.101321>.
- Lange, F., & Dewitte, S. (2019). Measuring pro-environmental behavior: Review and recommendations. *Journal of Environmental Psychology*, Vol.63. (pp.92-100). <http://doi.org/10.1016/J.Jenvp.2019.04.009>.
- Pallasmaa K (2012). *The eyes of the skin: architecture and the senses*, Chichester, Est Sussex, United Kingdom: Wiley, A John Wiley and Sons, Ltd, Publication.
- Prohansky, H.M., Ittelson, W.H., & Rivlin. L.G. (Eds). (1976). *Environmental Psychology: People and Their Physical Setting*. New York: Holt, Rinehart & Winston
- Roster, C.A., & Ferrari, J.R., & Jurkat, M.P. (2016). The dark side of home: Assessing possession clutter on subjective well-being. *Journal of Environmental Psychology*, Vol.46. (pp.32-41). <http://dx.doi.org/10.1016/J.Jenvp.2016.03.003>
- Shin, J.H. (2016). Toward a theory of environmental satisfaction and human comfort: A process-oriented and contextually sensitive theoretical framework. *Journal of Environmental Psychology*, Vol.45. (pp.11-21). <http://dx.doi.org/10.1016/J.Jenvp.2015.11.004>.
- Wachs, Th.D. (2013). Relation of maternal personality to perception of environmental chaos in the home. *Journal of Environmental Psychology*, Vol.34. (pp.1-9). <http://dx.doi.org/10.1016/J.Jenvp.2012.11.003>.