

مکان یابی بهینه گردشگری با استفاده از تکنیک سوات و تصمیم‌گیری چند معیاره فازی (مطالعه موردی دهستان دولت آباد شهرستان داراب)

علی شکور

استاد جغرافیای انسانی، واحد مرودشت، دانشگاه آزاد اسلامی، مرودشت، ایران

بابک اجتماعی^۱

استادیار گروه جغرافیای دانشگاه پیام نور

زهرا پربار

مدرس مدعو دانشگاه پیام نور

تاریخ دریافت: ۱۳۹۷/۰۳/۲۰ تاریخ پذیرش: ۱۳۹۷/۰۹/۱۲

چکیده

گردشگری روستایی جزئی از صنعت گردشگری است که می‌تواند نقش عظیمی در توسعه و عمران نواحی روستایی ایفا نماید. بنابراین ضروری است با شناسایی توانایی‌ها و پتانسیل‌های گردشگری گامی موثر در راه توسعه روستایی و کمک به رشد و ترقی اقتصاد روستا برداشته شود. تحقیق حاضر از لحاظ هدف (کاربردی) و از لحاظ گردآوری اطلاعات (توصیفی) می‌باشد. ابزار گردآوری اطلاعات ترکیبی از کتابخانه‌ای و میدانی می‌باشد. هدف از این پژوهش انتخاب بهترین مکان جهت گردشگری روستایی در دهستان دولت آباد می‌باشد جهت این منظور ابتدا با استفاده از تکنیک سوات به بررسی نقاط قوت و ضعف منطقه پرداخته شده است. نتایج حاصل از کاربرد مدل سوات نشان می‌دهد، نقاط قوت گردشگری دهستان دولت آباد به مراتب بیشتر از نقاط ضعف و تهدید آن می‌باشد و این امر گواهی بر قابلیت دهستان دولت آباد جهت ایجاد دهکده گردشگری است سپس با تکنیک چند معیاره فازی و همپوشانی لایه‌های اطلاعاتی مکانیابی بهینه گردشگری در منطقه مورد مطالعه شناسایی شده است. نتایج حاکی از این تکنیک بیانگر آن است که بهترین مکان جهت گردشگری روستایی در قسمت شمالی و شمال غربی دهستان می‌باشد.

کلیدواژه‌گان: مکان یابی بهینه گردشگری با استفاده از تکنیک سوات و تصمیم‌گیری چند معیاره فازی

مقدمه

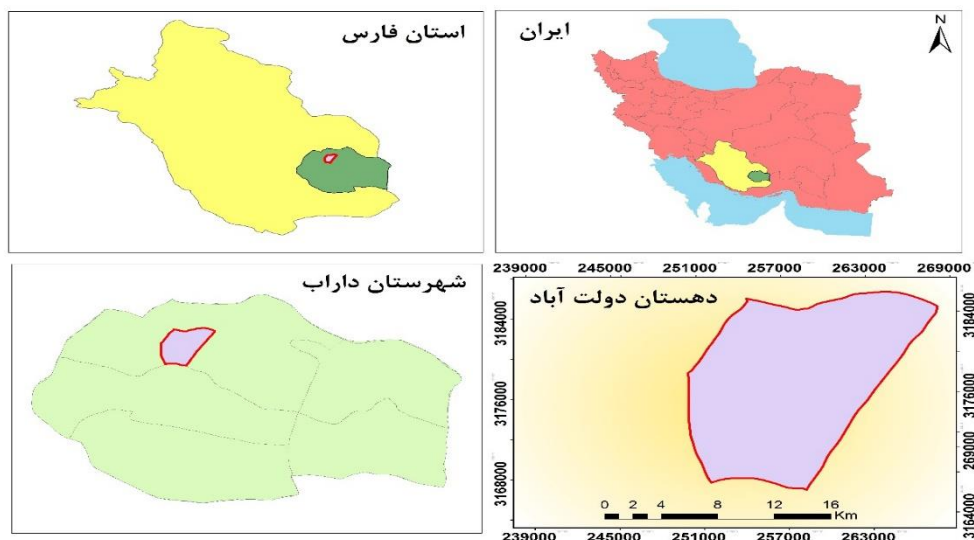
گردشگری روستایی جزئی از صنعت گردشگری است که می‌تواند نقش عظیمی در توسعه و عمران نواحی روستایی ایفا نماید. بنابراین ضروری می‌نماید با شناسایی و بررسی حساب شده توانایی‌ها و پتانسیل‌های گردشگری در نواحی روستایی منطقه مورد مطالعه و ارائه راهکارهایی مناسب جهت توسعه این صنعت عظیم، گامی موثر در راه توسعه روستایی و کمک به رشد و ترقی اقتصاد روستا برداشته شود (آرویش، ۱۳۹۲: ۱۲۱) (صفری (۱۳۹۷) در پایان نامه کارشناسی ارشد خود به بررسی بررسی توانمندی گردشگری روستایی بخش رستاق شهرستان داراب بر اساس مدل‌های Fuzzy، Topsis و ahp پرداختند بطور کلی با توجه به نتایج تحقیق نواحی شمالی و شمال غربی بخش رستاق دارای اولویت بیشتری جهت انتخاب گردشگری روستایی می‌باشند (صفری ۱۳۹۷: ۲۵). موغلی (۱۳۹۶) به بررسی راههای توسعه گردشگری روستایی و جذب گردشگر در شهرستان قیروکارزین پرداختند که نتایج به دست آمده حاکی از وجود توان‌های طبیعی و انسانی بالقوه محدودی روستاهای شهرستان قیروکارزین بوده است (موغلی ۱۳۹۶: ۱۴۶). پرنیان (۱۳۹۶) در پایان نامه کارشناسی ارشد خود به بررسی کاربرد GIS در شناسایی مناطق روستایی باپتانسیل اکوتوریستی دهستان دولت آباد داراب پرداختند که جهت مکان‌یابی دهکده گردشگری از دو روش استفاده از تلفیق لایه‌ها در سیستم اطلاعات جغرافیایی با استفاده از فرایند تحلیل شبکه‌ای و با شاخص همپوشانی انجام شد و نیز با استفاده از روش منطق فازی و تلفیق لایه‌ها با عملگرهای فازی AND، GAMMA استفاده شد نتایج نشان دادند که استفاده از عملگر AND و GAMMA مناطق مساعدتر و بهینه‌تری نسبت به شاخص همپوشانی مشخص می‌کنند در نهایت با استفاده از پرسش‌گیری شرطی در GIS مکان مورد نظر در ضلع شمالی و شمال غربی دهستان دولت آباد شناسایی گردید. سقایی و همکاران به بررسی تاثیرات گردشگری بر توسعه اجتماعی - فرهنگی شهر بوشهر پرداختند در این تحقیق با استفاده از آزمون T، روش تحلیل عاملی و نرم افزار GIS به شناسایی پتانسیل‌های گردشگری شهر ساحلی بوشهر و نقش آن در توسعه اجتماعی و فرهنگی این شهر پرداخته شده است، نتیجه مشخص می‌کند که پتانسیل‌های گردشگری در توسعه اجتماعی و فرهنگی بوشهر تأثیرگذار است و از طرفی به دلیل وجود همبستگی بالا و مناسب بین عوامل و متغیرها؛ کمبود خدمات و امکانات رفاهی مانع توسعه گردشگری بوشهر است. (سقایی و همکاران، ۱۳۹۴، ۱۳۶) حیدری ساربان به بررسی اثرات گردشگری در ارتقای توانمندی‌های اجتماعی و روان‌شناختی روستائیان شهرستان مشگین شهر پرداختند. نتایج آزمون T در ارتباط با ویژگی‌های اجتماعی و روان‌شناختی دو گروه نشان می‌دهد که بین متغیر مسئولیت‌پذیری، خوداتکایی و تقویت اعتماد به نفس با متغیر وابسته رابطه معنی‌داری وجود ندارد (حیدری ساربان، ۱۳۹۴، ۱۶۸) نیک‌نژاد و همکاران در پژوهشی به تعیین مناطق مستعد توسعه اکوتوریسم با استفاده از فرایند تحلیل شبکه‌ای سیستم اطلاعات جغرافیایی پرداختند و نتایج حاصل از فرایند تحلیل شبکه‌ای نشان داد که به ترتیب ۶۵ / ۷ و ۹۳ / ۳۲ درصد از منطقه مورد مطالعه دارای توان عالی و خوب برای توسعه اکوتوریسم هستند، ۸۵ / ۶ درصد از سطح منطقه فاقد توان اکوتوریسمی هستند (نیک‌نژاد و همکاران، ۱۳۹۴، ۲۰۱) رکن‌الدین افتخاری و همکاران در جهت شناسایی پتانسیل اکوتوریستی مناطق روستایی در محدوده استان تهران از روش تلفیقی MCDM و GIS استفاده کردند (رکن‌الدین افتخاری و همکاران، ۱۳۹۲، ۶۵۰) صفاری و همکاران در پژوهشی به شناسایی پهنه‌های مستعد توسعه اکوتوریسم در شهرستان کازرون با استفاده از سیستم اطلاعات جغرافیایی و روش تحلیل سلسله‌مراتبی AHP پرداختند

و فاکتورهای اطلاعاتی مختلف شامل لایه پوشش گیاهی، لایه دما، لایه مسیرهای ارتباطی، لایه مکان های اقامتی و پذیرایی و ... را مورد استفاده قرار داده و در نهایت نقشه پهنه بندی اکوتوریسم شهرستان را تهیه کردند. (صفاری و همکاران، ۱۳۹۱، ۱۴۹) ازکیا و همکاران بررسی عوامل موثر بر صنعت گردشگری در منطقه روستایی کلاردشت؛ در این تحقیق توسعه صنعت گردشگری منوط به آموزش و اطلاع رسانی به مردم و نحوه برخورد با گردشگر و از طریق توسعه نهادها و سازمان های مرتبط، توسعه برنامه های تبلیغاتی برای معرفی جاذبه های طبیعی و تاریخی در منطقه اشاره شده است (ازکیا و همکاران، ۱۳۹۰، ۲۱) قادری اسماعیل و همکاران توسعه گردشگری روستایی در بخش آسارا شهرستان کرج؛ در این تحقیق سعی گردیده است برای غلبه بر مشکلات نظام گردشگری در بخش آسارا امکانات و موانع توسعه گردشگری آن شناسایی و راهکارهای مناسب ارائه گردد. (قادری اسماعیل و همکاران، ۱۳۹۰، ۶۴) احمد ثانی و همکاران به بررسی امکان فعالیت های اکوتوریستی از نظر اکولوژیک در جنگل های زاگرس شمالی با کاربرد روش های تصمیم گیری چند معیاره، سیستم اطلاعات جغرافیایی GIS و سنجش از دور RS پرداخته اند. نتایج پژوهش بیانگر این بود که مهمترین معیارها برای کاربری اکوتوریسم گسترده در این منطقه به ترتیب منابع آب، چشم انداز و اقلیم بودند. احمد ثانی و همکاران، ۱۳۹۰، ۸۷) بوکینیا در تحقیقی با عنوان کاربرد سیستم اطلاعات جغرافیایی در تصمیمات توسعه اکوتوریسم پرداختند. (بوکینیا، ۲۰۱۴، ۱۴۹) کوماری و همکاران به کمک روش تحلیل سلسله مراتبی ایالت سیکیم هند را از نظر طبیعت گردی مورد ارزیابی قرار دادند. (کوماری و همکاران، ۲۰۱۰، ۵۴۱) تی، فانک با استفاده از روش ارزیابی چند متعیره بوسیله GIS به برنامه ریزی اکوتوریسم شهر بین المللی هنگ کنگ پرداختند (تی، فانک و همکاران، ۲۰۰۹، ۳۱۲) دوند و همکاران در پژوهشی کاربرد GIS در برنامه ریزی توریسم زیمباوه را انجام دادند. ابتدا یک فهرست از منابع و لیستی از معیارهای مورد نظر برای اکوتوریسم تهیه کردند، سپس در مرحله بعد از تکنیک GIS به منظور رتبه بندی پهنه های مختلف و شناسایی مکان یابی با بهترین پتانسیل و توان، استفاده کردند (دوند و همکاران، ۲۰۰۳، ۹۵) مرتضی زارعی و همکاران در مقاله ای تحت عنوان انتخاب سایت گردشگری بهینه در ساحل قشم، مدل های زیست محیطی، اجتماع اقتصاد را در ایجاد منطقه گردشگری مهم توصیف کرده اند (زارعی و همکاران، ۲۰۱۶: ۱۷۹) میرهان و همکاران در مقاله ای تحت عنوان گردشگری ناخوشایند در توسعه پایدار به این نکته اشاره می کنند که جنبه های اجتماعی، اقتصادی، زیست محیطی در ایجاد گردشگری دریایی جزایر کرواسی بسیلر موثر می باشد (میرهان و همکاران ۲۰۱۱: ۲۲۱) همچنین لونیکا و همکاران در مقاله تحولات گردشگری در رومانی در سال ۲۰۱۱ به این نکته اشاره می کنند که گردشگری بهداشتی و اکوتوریسم با توجه به غنای طبیعی و روستایی باعث جذب سرمایه گذران و صنعتی شدن این نواحی شده است (لونیکا و همکاران ۲۰۱۱: ۶۶) با وجود مشکلات فراوان در راه توسعه روستایی شهرستان و کمبود پتانسیل های لازم در جهت توسعه بخش کشاورزی، صنعت گردشگری می تواند نقش موثری در رونق بخشیدن به اقتصاد روستا و گام موثری در جهت توسعه روستایی منطقه مورد مطالعه باشد. دهستان دولت آباد به دلیل داشتن مناطق گردشگری تاریخی و فرهنگی، دارای پتانسیل های ویژه تفریحی است که برخی از آنها در صورت بالفعل شدن توانمندی های تفریحی خود، می توانند به فضای مطلوبی برای گذران اوقات فراغت شهروندان و تفریح گردشگران تبدیل شوند. بنابراین ضرورت آن وجود دارد که از مناطق نمونه گردشگری محدوده این دهستان مطالعه و بررسی به عمل آید. با توجه به پتانسیل های طبیعی در دهستان دولت آباد در این تحقیق به دنبال پاسخ این

سوال هستیم که آیا دهستان دولت آباد قابلیت تبدیل شدن به یک دهکده گردشگری را دارا می باشد و در صورت ایجاد دهکده گردشگری مکانهای بهینه در این دهستان کدامند. مهمترین اهداف این تحقیق نیز شامل: شناسایی توانمندی‌های گردشگری روستایی، ارائه راهکار برای توسعه گردشگری روستایی، ایجاد اشتغال برای مردم محلی از طریق توسعه گردشگری روستایی، افزایش سطح آگاهی مردم محلی در برخورد با گردشگران روستایی می باشد.

موقعیت جغرافیایی

شهرستان داراب در ۵۵ درجه و ۲۷ دقیقه طول شرقی و ۲۸ درجه و ۵۷ دقیقه عرض شمالی . در ارتفاع ۱۱۸۰ متری از سطح دریا واقع شده است . از نظر تقسیمات سیاسی این شهرستان به ۳ بخش، ۱۲ دهستان و ۲۰۷ روستا تقسیم شده است. مرکز این شهرستان شهر داراب می باشد که به صورت دشت وسیعی است به طول تقریبی ۴۵ کیلومتر (در امتداد شرقی - غربی) و عرض متوسط ۱۲ کیلومتر (در امتداد شمالی - جنوبی). این دشت در ۲۷۰ کیلومتری جنوب شرقی شیراز و در منتهی الیه امتداد فلات مرکزی واقع شده است . ارتفاع متوسط دشت داراب از سطح دریا ۱۱۷۰ متر است که بلندترین نقطه آن در ارتفاعات شمالی دشت در حدود ۳۱۰۰ متر و پست‌ترین منطقه در میانه دشت ۱۰۶۵ متر می باشد. مساحت کل این شهرستان حدود ۶۵۶۲/۲۰۳ کیلومتر مربع است. (شکل ۱)



شکل ۱ موقعیت جغرافیایی دهستان دولت آباد (مآخذ: فرمانداری داراب ۱۳۹۵)

روش شناسی تحقیق

تحقیق حاضر از لحاظ هدف (کاربردی) و از لحاظ گردآوری اطلاعات (توصیفی) می باشد. ابزار گردآوری اطلاعات ترکیبی از کتابخانه ای و میدانی می باشد. در تجزیه و تحلیل اطلاعات ابتدا با استفاده از تکنیک سوات نقاط قوت، ضعف، فرصتها و تهدیدهای گردشگری روستاهای دهستان شناخته شده، سپس با استفاده از مدل تصمیم گیری چند معیاره، راه‌حل‌های مختلف و ممکن، ارزیابی امکان‌پذیری، ارزیابی عواقب و نتایج ناشی از اجرای هر یک و در نهایت، انتخاب و اجرای آن پرداخته شده است. مجموع این نقاط با مشارکت مردم شناسایی و با استفاده از پرسشنامه و نظر سنجی مردم و مسئولین به وزن دهی آنها پرداخته شده و اولویتها بطور مجزا مشخص شده است. در انتها با

ترکیب روش سوات و تصمیم گیری چند معیاره نقشه نهایی مکانیابی گردشگری در منطقه مورد مطالعه مشخص شده است.

نتایج تحقیق

بررسی نقاط ضعف، قوت، فرصت و تهدید گردشگری دهستان دولت آباد

برنامه ریزی برای توسعه گردشگری در گرو بررسی دقیق و شناخت از منطقه مورد مطالعه است. بدون آگاهی و شناخت پتانسیل ها در هر منطقه، امکان برنامه ریزی وجود نخواهد داشت. در واقع شناخت پتانسیل های هر منطقه به محقق این امکان را می دهد تا بر اساس وضع موجود و توان منطقه متناسب با آن توسعه و جهت آن را شناسایی کند (رضوانی، ۱۳۸۵). جهت یافتن پاسخ به این سوال که آیا دهستان دولت آباد قابلیت تبدیل شدن به دهکده گردشگری را دارد یا خیر در این تحقیق از تکنیک سوات استفاده شده است. شناخت و تجزیه و تحلیل نقاط قوت و ضعف، فرصت ها و تهدیدهای موجود در منطقه گامی اساسی می باشد. این روش تحلیلی مبنای مناسبی برای شناسایی و تعیین اولویت مسایل کلیدی مربوط به گردشگری به شمار می آید.

- چشم انداز کلی وضع موجود بر اساس ارزیابی swot

در این قسمت شرایط درونی و بیرونی دهکده گردشگری در تکنیک swot مورد بررسی قرار می گیرد. (جدول ۱)

جدول ۱ تحلیل استراتژیک دهستان دولت آباد با استفاده از مدل SWOT

تهدیدها threats	قوتها Strengths	ضعف weaknesses	فرصتها opportunities
خطر تخریب محیط زیست گیاهی و جانوری	نزدیکی به مرکز استان	عدم وجود زیرساخت - های اولیه	برخورداری از طبیعت زیبا و بکر
نبود مدیریت واحد محلی جهت نظارت بر نحوه استفاده از طبیعت و جلوگیری از تخریب ها	نگاه مثبت مسئولین استانی و شهرستانی به مقوله گردشگری	نامناسب بودن پوشش راه های منتهی به جاذبه ها	پدیده های زمین شناسی
	وجود فرصت های سرمایه گذاری اقتصادی بخش خصوصی	کوتاه بودن مدت اقامت گردشگران در منطقه	وجود پتانسیل بالا جهت سرمایه گذاری بخش خصوصی در منطقه
	استقرار در منطقه ای که از نظر جاذبه های	عدم شناخت کافی جاذبه های گردشگری	تاریخچه و سابقه دیرین منطقه (از نظر

فرهنگی)	توسط گردشگران	طبیعی بسیار مطلوب می باشد و همواره پذیرای طبیعت گردان می باشد
برخورداری از توانمندی‌های مختلف ورزشی	فقدان تاسیسات پیشرفته در سطح منطقه	ایجاد امکانات اولیه و ابتدایی توسط سازمان- های ذی ربط
وجود وجود باغات قابل توجه و دسترس	بالا بودن هزینه های گردشگری و پایین بودن درآمد سرانه مردم (در سطح منطقه)	وجود تقاضای بالفعل منطقه جهت گردشگری وجود رقبای قوی در

ماخذ: (نویسندگان ۱۳۹۶)

عوامل و شرایط بیرونی / محیطی

در برابر این گونه عوامل تنها بایستی با توجه به ماهیت نیروها و عوامل، واکنش منطقی و عقلانی طراحی گردیده و امکان دخل و تصرف کمتر شود. سه مقوله ساختاری در شناخت عوامل بیرونی / خارجی عبارتند از:

الف: فشارها و روندهای بیرونی شامل مولفه های سیاسی، اقتصادی، اجتماعی، فناوری و

ب: فشارهای بیرونی

پ: رقبا و همکاران بالقوه و بالفعل بیرونی (جدول ۲)

جدول ۲. ماتریس ارزیابی عوامل اصلی خارجی با استفاده از تکنیک SWOT

دیف	عوامل اصلی خارجی	ضریب	رتبه	نمره نهایی
فرصت‌ها				
01	دارا بودن شرایط مساعد اقلیمی و مورفولوژیکی	۰.۴	۳	۰.۱۲
02	وجود مناظر و چشم‌اندازهای زیبا در منطقه جهت جذب گردشگر	۰.۹	۴	۰.۳۶
03	تنوع زیستی و غنای اکوتوریستی ناشی از وجود میراث‌های انسان‌ساخت و طبیعی	۰.۸	۴	۰.۳۲
04	اشتغال زایی و ایجاد درآمد ارزی برای کشور	۰.۹	۴	۰.۳۶
04	وجود روحیه مهمان‌نوازی منطقه با توجه به تجربیات گذشته	۰.۴	۳	۰.۱۲
05	برپایی نمایشگاه‌های بین‌المللی، ملی و منطقه‌ای	۰.۳	۴	۰.۱۲
06	گسترش تعداد پروازهای داخلی و خارجی	۰.۵	۴	۰.۲۰
07	تاریخچه و سابقه دیرین منطقه	۰.۴	۴	۰.۱۶
08	جوان بودن جمعیت و بالا بودن در صد جمعیت در سنین فعالیت	۰.۴	۳	۰.۱۲
09	سرمایه اجتماعی نسبتاً مطلوب در ابعاد همبستگی، اعتماد اجتماعی مشارکت و همکاری	۰.۴	۳	۰.۱۲
10	بالا بودن سهم بخش خدمات در ارزش افزوده اقتصادی منطقه	۰.۴	۳	۰.۱۲
11	نزدیکی به مرکز استان برای استفاده از فرصت‌های اقتصادی دهستان مذکور	۰.۴	۲	۰.۰۸

O۱۲	وجود پتانسیل بالا جهت سرمایه‌گذاری بخش خصوصی در منطقه	۰.۴	۳	۰.۱۲
O۱۳	حضور گردشگران در منطقه در اکثر فصول سال	۰.۵	۴	۰.۲۰
O۱۴	برخورداری از بازارهای عمده استان فارس و شهرستان داراب	۰.۵	۳	۰.۱۵
O۱۵	بالا بودن تعداد سفر منطقه در قیاس با استان	۰.۳	۳	۰.۰۹
O۱۶	قابلیت توسعه فعالیت‌های گردشگری در نواحی پیرامونی	۰.۵	۳	۰.۱۵
تهدیدات				
T ۱	مشخص نمودن وضعیت مالکیت حقوق اراضی مورد نیاز اجرای طرح‌های گردشگری	۰.۴	۲	۰.۰۸
T ۲	سیل خیز بودن منطقه و رخ دادن بلایای طبیعی متعدد در محدوده	۰.۳	۲	۰.۰۶
T ۳	خطر تخریب محیطی بر اثر ساخت و سازهای بی رویه	۰.۴	۲	۰.۰۸
T ۴	کاهش سطح سفره‌های آب زیرزمینی در سال‌های اخیر	۰.۳	۲	۰.۰۶
T ۵	استقرار ناموزن و نامناسب واحدهای صنفی- صنعتی آلاینده محیط زیست شهرستان	۰.۴	۲	۰.۰۸
T ۶	تبلیغات منفی در سطح جهان علیه ایران	۰.۵	۳	۰.۱۵
T ۷	پایین بودن سطح سواد و آگاهی عمومی	۰.۳	۱	۰.۰۳
T ۸	نرخ بالای بیکاری در منطقه	۰.۳	۲	۰.۰۶
T ۹	کمبود نقدینگی جهت ایجاد امکانات خدماتی و رفاهی برای گردشگران در منطقه	۰.۳	۴	۰.۱۲
T ۱۰	پایین بودن میزان هزینه کرد گردشگران در منطقه	۰.۴	۲	۰.۰۸
		۱	۳.۶۰	

ماخذ: (نویسندگان ۱۳۹۶)

مجموعه نمره نهایی ۶۰ / ۳ بدست آمده از ماتریس ارزیابی عوامل خارجی بیانگر این است که فرصت‌های فراروی منطقه بیشتر از تهدیدهای پیرامون آن بوده و در نتیجه راهبردهای کلان برای منطقه باید به گونه ای تدوین شود که بتوان از فرصت‌های محیطی به نحو احسن استفاده نمود و تهدیدات آن را پوشش نماید.

- بررسی عوامل داخلی و تشکیل ماتریس (IFE) با ضرائب و رتبه بندی

عوامل تاثیر گذار بر منطقه طبق نظرات کارشناسان به شرح زیر انتخاب شده است:

جاذبه‌ها و فعالیت‌های گردشگری (جاذبه‌های طبیعی، جاذبه‌های فرهنگی و جاذبه‌های ویژه (پارک موضوعی، مرکز برگزاری همایش‌ها و ضیافت‌ها، ایجاد رویدادها و وقایع خاص و ایجاد مراکز ورزشی، تفریحی و سرگرمی) تسهیلات و خدمات توریستی (مراکز اقامتی، رستوران‌ها، مراکز خرید توریستی، آژانس‌های مسافرتی و جهانگردی، خدمات اطلاع رسانی، خدمات بهداشتی و ایمنی، خدمات بانکی و خدمات پستی) زیرساخت‌ها (حمل و نقل، آب، برق، سیستم دفع فاضلاب و زباله، مخابرات و ارتباطات راه دور) عناصر سازمانی (ساختار و تشکیلات مدیریتی، منابع انسانی و بازاریابی).

فرایند تعیین ضریب اهمیت و رتبه‌بندی عوامل داخلی دقیقاً همانند عوامل خارجی بوده و توسط کارشناسان به شرح جدول زیر تعیین گردید. (جدول ۳)

جدول ۳ ماتریس ارزیابی عوامل اصلی داخلی با استفاده از تکنیک SWOT

ردیف	عوامل اصلی داخلی	ضریب	رتبه	نمره نهایی
نقاط قوت				
S1	تنوع پوشش گیاهی و درختان و وجود زیستگاه های مناسب حیات جانوری و گیاهی و جاذبه‌های طبیعی منحصر به فرد	۰.۹	۴	۳۶
S2	واقع شدن در اراضی با توپوگرافی مناسب و چشم‌اندازهای زیبای طبیعت جهت توسعه فعالیت‌های گردشگری طبیعت	۰.۹	۴	۳۶
S3	اقلیم مطبوع و مناسب در فصول مختلف سال جهت استفاده تفریحی و گردشگری و تفریحی	۰.۴	۳	۱۲
S4	دسترسی به منابع آب، برق، تلفن	۰.۸	۴	۳۲
S5	توجه ویژه دولت به گردشگری	۰.۷	۳	۲۱
S6	مهیا بودن حمل و نقل و راهای ارتباطی	۰.۷	۴	۲۸
S7	قرار گیری در نوار ترانزیت جنوب کشور	۰.۶	۳	۱۸
S8	واقع شدن در استان فارس به عنوان یک استان توریست پذیر	۰.۸	۴	۳۲
W1	کمبود امکانات ورزشی - فرهنگی و گذران اوقات فراغت	۰.۷	۲	۱۴
W2	فقدان مدیریت جامع و پیگر در صنعت گردشگری	۰.۶	۳	۱۸
	کمبود علائم راهنمایی برای هدایت گردشگران	۰.۵	۲	۱۰
W3	نامناسب بودن پوشش راهها درون منطقه به خصوص راههای منتهی به جاذبه‌ها	۰.۶	۳	۱۸
W4	پایین بودن سطح خدمات عمومی در منطقه	۰.۶	۳	۱۸
W5	کمبود امکانات و زیرساخت‌های لازم جهت امداد رسانی در زمینه بلایای طبیعی	۰.۲	۲	۴
W6	عدم وجود اقلام و برنامه‌های تبلیغاتی و عدم معرفی صحیح جاذبه‌های گردشگری	۰.۵	۳	۱۵
W7	کوتاه بودن مدت اقامت گردشگران در منطقه	۰.۶	۱	۰.۶
			۱	۳.۲۴

ماخذ: (نویسندگان ۱۳۹۶)

مجموعه نمره نهایی ۲۴ / ۳ بدست آمده از ماتریس ارزیابی عوامل داخلی بیانگر آنست که نقاط قوت منطقه دهستان دولت آباد از نقاط ضعف آن بیشتر می‌باشد و راهبردهای کلان باید به گونه‌ای تدوین شود که بتوان از این نقاط به نحو احسن استفاده کرد. نتایج بدست آمده از تکنیک سوات نشان می‌دهد که این دهستان پتانسیل لازم را جهت تبدیل شده به دهکده گردشگری را دارا می‌باشد.

- مکانیابی دهکده گردشگری با استفاده از روش تصمیم‌گیری چند معیاره

در جواب به سوال دوم که مکانهای بهینه در این دهستان کدامند با استفاده از روش تصمیم‌گیری چند معیاره به آن پرداخته شده است. با توجه به بررسی‌های انجام شده، معیارها و شاخص‌های مورد بررسی در قالب سه خوشه سازماندهی شدند. خوشه‌ها و معیارهای اصلی پژوهش در برگیرنده سه گروه جاذبه‌ها و زیرساخت‌های انسانی و منابع طبیعی است که هر کدام از این معیارها خود به عناصر کوچکتری تقسیم می‌شوند. خوشه جاذبه‌ها در برگیرنده عناصری مانند جاذبه‌های تاریخی- فرهنگی، عناصر چهارگانه زیست محیطی و چشم‌اندازهای طبیعی است. خوشه زیرساخت‌های انسانی با عناصر راه‌های ارتباطی، تاسیسات خدماتی، سکونتگاه‌های انسانی و خوشه منابع طبیعی با عناصر شیب، جهت شیب، ارتفاع، زمین‌شناسی، و خاک مشخص شدند.

محاسبه وزن نهایی عناصر

جدول (۴) خروجی نهایی نرم افزار supper decisions می باشد . به عبارت دیگر ارزش هر کدام از عناصر مورد بررسی که در مقایس ۱-۰ می باشد در قالب جدول (۴) ارائه شده است .

جدول ۴ . وزن نهایی معیارها

معیارها	وزن نهایی
جاذبه های تاریخی فرهنگی	۰ / ۱۷
مناطق چهارگانه زیست محیطی	۰ / ۲۸
چشم اندازهای طبیعی	۰ / ۶۰
تاسیسات خدماتی	۰ / ۳۴
راههای ارتباطی	۰ / ۵۰
سکونتگاههای انسانی	۰ / ۱۵
ارتفاع	۰ / ۱۰
جهت شیب	۰ / ۱
خاک	۰ / ۲۰
زمین شناسی	۰ / ۱۶
شیب	۰ / ۳۷
مخاطرات محیطی	۰ / ۱۵

ماخذ: (نویسندگان ۱۳۹۶)

تهیه نقشه های نقاط محدودیت دار

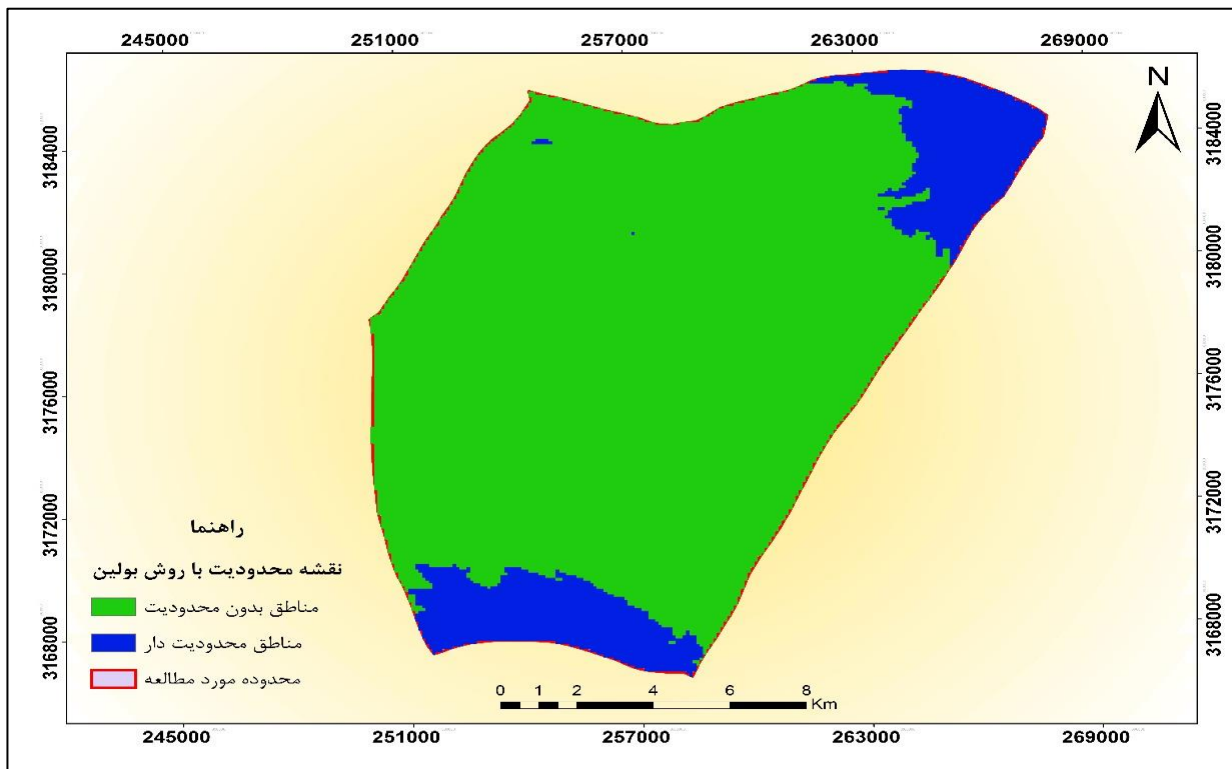
هدف از ایجاد این نقشه ها، مشخص نمودن و حذف مناطقی بود که امکان ساخت دهکده گردشگری در آنها وجود ندارد . این نقشه ها برای عوارضی نظیر جنگل ، حیات وحش ، مرکز جمعیتی و ... ایجاد گردید . با توجه به اینکه هدف از ایجاد این نقشه ها ، صرفا حذف مناطق محدودیت دار می باشد و نیازی به درجه بندی مناطق حذف شده وجود ندارد ، در حالت رستری ، برای هر عامل محدود کننده یک نقشه محدودیت به صورت باینری تهیه می شود که بر روی آن به مناطق دارای محدودیت برای احداث دهکده گردشگری مقدار صفر و برای سایر مناطق مقدار یک اختصاص می یابد . به عنوان مثال جهت تهیه نقشه باینری مناطق مسکونی، به مناطقی که در فاصله دو کیلومتری

از شهر و یا در فاصله یک کیلومتری از روستا قرار گرفته اند ، ارزش صفر و به سایر مناطق ارزش یک داده شد. (شکل ۲) عواملی که برای آنها نقشه های باینری تهیه گردید در جدول شماره (۵) آورده شده است .

جدول ۵. عوامل محدودکننده و ضوابط ایجاد محدودیت مربوطه

معیارها	جزئیات عوامل
جنگل	خود محدوده و بافر ۱۰۰متری
مناطق مسکونی	شهر محدوده شهر و بافر ۲۰۰۰متری
	روستا محدود روستا و بافر ۱۰۰۰متری
مناطق حفاظت شده	خود عارضه و بافر ۵۰۰متری
حیات وحش	خود عارضه و بافر ۱۵۰۰متری
راه‌های ارتباطی	خود عارضه و بافر ۱۰۰متری
باغات و درختکاری	خود عارضه و محدوده ۱۰۰متری
زمین‌های زراعی	خود عارضه و محدوده ۱۰۰متری
حریم گسل	خود عارضه و حریم ۲۰۰۰متری
حریم مسیل	خود عارضه و حریم ۲۰۰۰متری

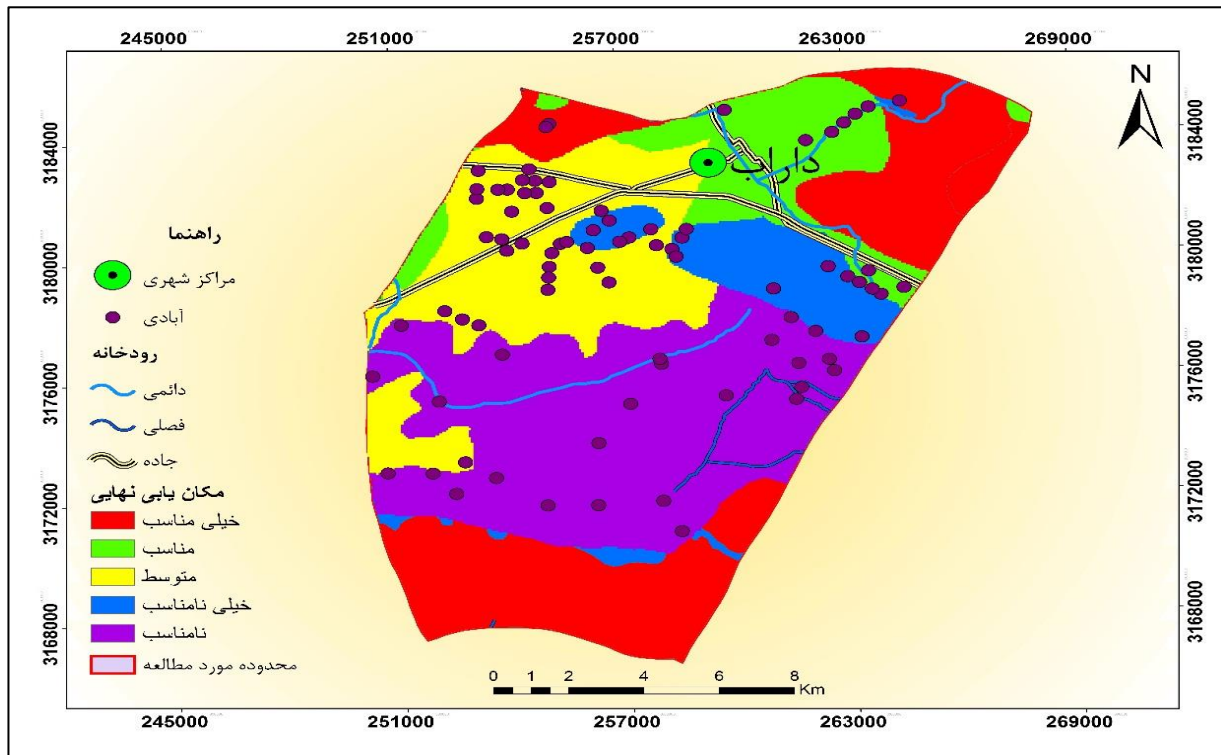
ماخذ: (نویسندگان ۱۳۹۶)



شکل ۲. مناطق محدودیت دار جهت ساخت دهکده گردشگری (ماخذ : نویسندگان ۱۳۹۶)

- ترکیب همه لایه های اطلاعاتی و تهیه نقشه نهایی

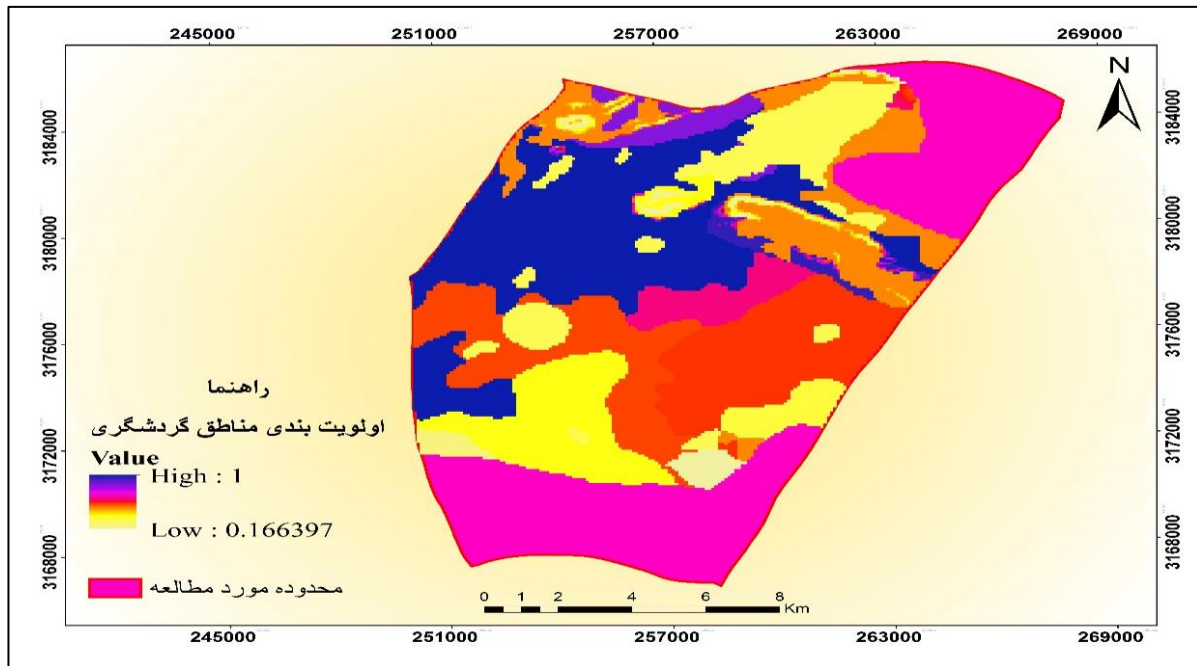
در مرحله نهایی، باید همه لایه های طبقه بندی شده با هم ترکیب گردند تا نقشه نهایی حاصل شود. کلیت کار به این صورت است که کلیه لایه های اطلاعاتی طبقه بندی شده در یک جا با هم ترکیب شده و سپس ضریب و ارزش نهایی هر عنصر را به این لایه ها اعمال می کنیم و در نهایت با ترکیب از ضرایب و لایه ها، نقشه نهایی مکانهای مستعد جهت ایجاد دهکده گردشگری ساخته می شود. به روشهای مختلف می توان لایه ها را ترکیب و تحلیل کرد که در اینجا توسط یکی از روش های آن که همان جمع لایه ها همراه با ضرب آنها در ضرایب ANP است، این فرایند صورت می گیرد. ابتدا همه لایه های طبقه بندی شده روی هم قرار می گیرند و سپس وزن نهایی حاصل از مدل ANP به هر کدام از لایه ها داده می شود و در نهایت با ترکیب آنها، نقشه نهایی حاصل می گردد. این نقشه، ترکیبی از طیفهای رنگی مختلف می باشد که هر رنگ نشانگر درجه ای از اهمیت منطقه برای ایجاد دهکده گردشگری می باشد. در مرحله بعد نقشه نهایی را در نقشه محدودیت تهیه شده ضرب می کنیم و نقشه نهایی بوجود می آید (شکل ۳).



شکل ۳. مناطق مناسب جهت ساخت دهکده گردشگری (ماخذ: نویسندگان ۱۳۹۶)

مکانیابی دهکده گردشگری با استفاده از منطق فازی

پارامترهای موجود در مکانیابی تا حدود زیادی ماهیت فازی دارند. در این قسمت ابتدا لایه های اطلاعاتی شیب، ارتفاع، زمین شناسی منطقه مورد مطالعه بدست آمده سپس با همپوشانی این لایه های اطلاعاتی نقشه نهایی مکانیابی بدست آمده است (شکل ۴)



شکل ۴. اولویت بندی مناطق بهینه جهت ساخت دهکده گردشگری با روش فازی (ماخذ: نویسندگان ۱۳۹۶)

نتیجه گیری

نتیجه مطالعات نشان می دهد که دهستان دولت آباد به لحاظ دارا بودن جاذبه های طبیعی بکر و دست نخورده از پتانسیل بالایی برای توسعه گردشگری برخوردار می باشد که اگر این پتانسیل ها شناسایی و به صورت منطقی و برنامه ریزی شده مورد استفاده قرار گیرند ، می توان گامی مؤثر در توسعه پایدار روستا برداشت این امر مستلزم توجه هر چه بیشتر دولت و همکاری سازمانهای مربوطه در سطوح مختلف مدیریتی می باشد که با انجام مطالعات و برنامه ریزی های دقیق، اختصاص بودجه مناسب جهت ایجاد زیر ساخت های مناسب گردشگری و بستر سازی مناسب جهت جلب مشارکت ساکنین ، زمینه را برای توسعه گردشگری در منطقه به عنوان محرکی در تحقق توسعه پایدار و بهبود شرایط زندگی ساکنین فراهم نماید. همان گونه که نتایج حاصل از کاربرد مدل سوات جهت تجزیه و تحلیل نقاط ضعف، قوت، فرصت و تهدید گردشگری دهستان دولت آباد نشان می دهد، نقاط قوت گردشگری دهستان دولت آباد به مراتب بیشتر از نقاط ضعف و تهدید آن می باشد و این امر دلالت بر پتانسیل دهستان دولت آباد جهت ایجاد دهکده گردشگری را دارد. مکان های معرفی شده برای ایجاد دهکده گردشگری به صورت پراکنده و در ابعاد مختلف با شاخص همپوشانی ارائه شده است . از آنجا که زمین اختصاص یافته برای ایجاد دهکده گردشگری باید از نظر مساحت و شکل مناسب باشد، بنابراین دو مکان به عنوان مکان های پیشنهادی معرفی شده است که قسمت

شمالی و شمال غربی دهستان دولت آباد موقعیت بهتری جهت ساخت دهکده گردشگری دارا بوده و از بین این دو نیز قسمت شمالی با مساحت هزار هکتار به عنوان مکان بهینه معرفی می‌گردد. در صورت ایجاد دهکده گردشگری در این دهستان، دستاوردهای محیطی، اجتماعی، اقتصادی و کالبدی در این دهستان بوجود می‌آید زیرا ضمن پرهیز از تخریب محیط زیست، در برقراری پیوند بین محیط طبیعی و انسانی موثر واقع می‌شود. از لحاظ اجتماعی، ایجاد تسهیلات و تجهیزات خدمات عمومی و امکان بهره برداری از آنها توسط بومیان محل در کاهش نابرابریها و نیز تقویت هویت طبیعی حائز اهمیت می‌باشد. همچنین با اثرگذاری اقتصادی بر منطقه، کمکهای مالی دولت، شرایط اعطای وام و تسهیلات اعتباری جهت سرمایه گذاری بخش خصوصی با توجه به منافع عمومی منطقه بسیار مؤثر می‌باشد. در نهایت در راستای حراست از محیط زیست و پیش گیری از تخریب و یا ایجاد کاربریهای ناسازگار با محیط، کاربری اراضی بایستی به ادراک زیبایی، هویت فضائی و احساس تعلق به محیط پاسخ دهد. بسیاری از نظریه پردازان، نقش کالبدی زمین را نظارت بر عمران فضا و دگرگونی بهینه آن بر اثر کاربری مناسب و فرم معماری بنای آن میدانند که این می‌تواند از تاثیرات کالبدی این طرح باشد.

مهمترین راهکارها جهت توسعه توریسم روستایی دولت آباد عبارتند از: ۱- تغییر نگرش حاکم بر اذهان مدیران و مردم نسبت به روستا از طریق فرهنگ سازی بوسیله رسانه های جمعی و عمومی، برجسته سازی و توجه ویژه به مناطق روستایی در نظام آموزشی، ابراز توجه ویژه به روستاها توسط مدیران ارشد (مثل اقامت آنان در روستاها) و ... ۲- جذاب سازی فضای روستایی از طریق توسعه هدفمند فضاهای فرهنگی و آموزشی روستاها، ایجاد مراکز تفریحی، اقامتی، سیاحتی در روستاها ۳- تکمیل و تکامل جامعه اطلاعاتی روستایی مانند ایجاد ارتباطات مخابراتی، ارتقای سواد اطلاعاتی آنان و نزدیک سازی فرهنگ شفاهی روستائیان با فرهنگ مکتوب دیجیتال ۴- تشکیل خوشه های دانشی روستایی و توسعه زیر ساخت های دانشی مثل تدوین نقشه صنایع روستایی، ایجاد و توسعه مراکز تحصیلی و آموزشی (بخصوص آموزش های کاربردی)، ارتقای سطح سواد روستائیان و آموزش آنان در بکارگیری روش ها و فناوری های نوین ۵- انجام پژوهش هایی با موضوعات مرتبط با امر گردشگری روستایی دهستان و برنامه ریزی راهبردی طبق نتایج آنها ۵- مطالعه و شناخت بیشتر عوامل فرهنگی و قومی تأثیر گذار در گردشگری ۶- افزایش اعتبارات دولتی در تهیه امکانات و طرح های توسعه گردشگری ۷- احداث اقامتگاه ها و تفرجگاه های سر سبز در ارتفاعات و دامنه های کوه ها و ییلاق های منطقه ۸- بهسازی شبکه های ارتباطی ۹- افزایش امکانات گردشگری از جمله اسکان آنها.

منابع

- ۱- آرویش، آرزو (۱۳۹۲)، راهکارهای توسعه گردشگری روستایی و جذب گردشگر در بخش مرکزی شهرستان نیر، دانشگاه آزاد اسلامی واحد رشت، پایان نامه کارشناسی ارشد، رشته جغرافیا گرایش برنامه ریزی توریسم.
- ۲- ازکیا، مصطفی و ایمانی، علی (۱۳۹۰)، توسعه پایدار روستایی، اطلاعات، ایران.
- ۳- احمد ثانی، ن. بابایی کفاکی، س. متاجی، ا. (۱۳۹۰)، بررسی امکان فعالیت های اکوتوریستی از نظر اکولوژیک در جنگل های زاگرس شمالی با کاربرد تصمیم گیری چند معیاره، سیستم اطلاعات جغرافیایی و سنجش از دور، فصلنامه آمایش سرزمین، سال سوم، شماره چهارم.

- ۴- افتخاری، ع. قیداری، ح. پورطاهری، م. (۱۳۹۲)، کاربرد روش تلفیق MCDM و GIS در شناسایی مناطق روستایی با پتانسیل اکوتوریستی، پژوهش‌های روستایی، دوره ۴، شماره ۳. صص ۶۶۱-۶۶۰
- ۵- پرنیان، م. (۱۳۹۶) بررسی کاربرد GIS در شناسایی مناطق روستایی با پتانسیل اکوتوریستی دهستان دولت آباد شهرستان داراب، پایان‌نامه کارشناسی ارشد، دانشگاه آزاد لارستان، استاد راهنما دکتر محمد ابراهیم عفیفی
- ۶- حیدری ساربان، وکیل (۱۳۹۴)، بررسی اثرات گردشگری در ارتقای توانمندیهای اجتماعی و روان‌شناختی روستائیان (شهرستان مشگین شهر) مجله برنامه‌ریزی و توسعه گردشگری، سال چهارم، شماره ۱۲. صص ۱۶۴-۱۸۲
- ۷- سقایی، م. امینی نژاد، غ. صبوحی، غ. (۱۳۹۴)، تاثیرات صنعت گردشگری بر توسعه اجتماعی و فرهنگی شهر بوشهر، فصلنامه برنامه‌ریزی منطقه‌ای، سال نهم، شماره ۱۸. صص ۱۳۱-۱۴۰
- ۸- صفاری، ا. قنواتی، ع. صمیمی پور، خ. (۱۳۹۱)، شناسایی پهنه‌های مستعد توسعه اکوتوریسم در شهرستان کازرون، فصلنامه تحقیقات کاربردی علوم جغرافیایی، سال دوازدهم، شماره ۲۶. صص ۱۴۷-۱۶۰
- ۹- صفری، س. (۱۳۹۷)، بررسی توانمندی گردشگری روستایی بخش رستاق شهرستان داراب بر اساس مدل‌های Fuzzy، Topsis و ahp، پایان‌نامه کارشناسی ارشد دانشگاه آزاد لارستان.
- ۱۰- قادری، اسماعیل (۱۳۹۰)، نقش گردشگری روستایی در توسعه روستایی، پایان‌نامه دکتری، جغرافیا و برنامه‌ریزی، دانشگاه تربیت مدرس، تهران.
- ۱۱- موعلی، م. (۱۳۹۶)، بررسی راه‌های توسعه گردشگری روستایی و جذب گردشگر در شهرستان قیروکارزین، پایان‌نامه کارشناسی ارشد، دانشگاه آزاد لارستان
- ۱۲- نیک نژاد، م. مهدوی، ع. کرمی، ا. (۱۳۹۴)، تعیین مناطق مستعد توسعه اکوتوریسم با استفاده از فرایند تحلیل شبکه‌ای ANP مورد شناسی: شهرستان خرم‌آباد، فصلنامه جغرافیا و آمایش شهری - منطقه‌ای، شماره ۱۴. صص ۱۹۵-۲۱۴

- 13- Bukenya, J., (2014), Application of GIS in ecotourism development, decision; Evidence from the pearl of Arica. National resource economic program, wesl virginal universitypress.
- 14- Che-WeiChang, Chang-RuWu, Huang-ChuChen; (2009); Analytic network process -decision-marking to assess slicing machine in terms of precision and control wafer quality; Robotics and computer-integrated Manufacturing 25 (2009)641-650
- 15- Dondo, CH, Bhunu s, T, Rivett, U., (2003), GIS in Tourism – A Zimbabwean perspective. Department of Geomatics, Faculty of Engineering and Built Environment University of cape town, south Africa.
- 16- Kumari, s. Behera, M, D. and Tewari, H, R., (2010), Identification of potential ecotourism sites in west District, Sikkim using geospatial tools, Tropical Ecology.
- Ionica, S, Adrian, Z, Silviu, C (2011) RURAL TOURISM IN ROMANIA EVOLUTIONS AND DISCONTINUITIES, Revista de Turism journal, pp66-71

18-Mirjana. K.,Zvonko .Gr,Desimir B(2011) NAUTICAL TOURISM IN FOSTERING THE SUSTAINABLE DEVELOPMENT: A CASE STUDY OF CROATIA'S COAST AND ISLAND, Journal of Tourism ,pp221-232

19-Zarei.M, Fatemi.M, Mortazavi.S, Pourebrahim.SH, Ghoddousi.J(2016), Selection of the optimal tourism site using the ANP and fuzzy TOPSIS in the framework of Integrated Coastal Zone Management, Ocean & Coastal Management journal,pp179-187