

نقش مدیریت سبز شهری در توسعه گردشگری پایدار محله تجریش

ندا باقری

دانشجوی دکتری جغرافیا برنامه‌ریزی شهری، دانشگاه شهید بهشتی، تهران، ایران

محمد تقی رضویان^۱

استاد دانشکده علوم زمین، دانشگاه شهید بهشتی، تهران، ایران

جمیله توکلی نیا

دانشیار دانشکده علوم زمین، دانشگاه شهید بهشتی، تهران، ایران

تاریخ صدور پذیرش: ۱۳۹۸/۰۸/۲۳

تاریخ دریافت مقاله: ۱۳۹۸/۰۵/۰۶

چکیده

هدف این پژوهش بررسی نقش مدیریت سبز و تاثیر آن بر گردشگری پایدار در محله است. در همین راستا محلات همجوار تجریش به عنوان مطالعه موردی انتخاب گردید، نخست مدیریت شهری در این محلات مطالعه شد سپس شاخص های مدیریت سبز مورد بررسی قرار گرفت و نهایت اثر آن بر روی گردشگری محله ارزیابی گردید. آنچه که بیش از همه موارد در این پایداری نقش دارد میزان مشارکت مردم محله است از مهمترین موارد رسیدن به این مشارکت ایجاد نهادها مدنی و احزاب سیاسی است که تنها در وجود توسعه به مثابه آزادی محقق می گردد روش پژوهش توصیفی-تحلیلی و از لحاظ هدف کاربردی-توسعه ای میباشد. شیوه نمونه گیری بصورت تصادفی- و حجم جامعه آماری ۱۵۰ نفر انتخاب شده است. روش جمع آوری اطلاعات به دو کتابخانه ای و میدانی بوده است که در تحلیل داده های میدانی از آزمونهای آلفای کرون باخ و اسپیرمن، استفاده شده است. از یافته های پژوهش مشخص گردید که، چون سطح معنی داری در آزمون مقدار $P=0$ ، یعنی از مقدار ۰،۰۵ کوچکتر می باشد سپس پایایی بین گویه ها از طریق آلفای کرونباخ مورد آزمون قرار گرفت آلفای به دست آمد ۰/۷۱ است که نشان دهنده پایایی خوبی است. بنابراین فرض پژوهش تایید می گردد. در خصوص تحلیل پایداری اجتماعی محله تجریش با توجه به آنالیز داده ها می توان بیان کرد با وجود قدمت محله تجریش و حس تعلق مکانی و هویت محله شاخص اجتماعی پایداری در محله با امتیاز ۳/۵۳ بیشترین افزایش را نسبت به دیگر شاخص ها داشته است و این متأثر از مکان هایی است که افراد یک محله را گرد هم جمع می نماید. از نظر نقطه ضعف پایداری اجتماعی در محله تجریش شاخص میزان رضایت از زندگی با امتیاز ۲ به دلیل شرایط ناپایدار اقتصادی و معیشتی در کشور و نبود برنامه ریزی مناسب برای تمامی گروه های سنی از جمله تفریح، سرگرمی و سلامت پایین تر از حد مورد نظر می باشد. که نتایج این بررسی بیان می دارد که نقش مدیریت یکپارچه شهری می تواند مشکلات شهری را رفع نموده و در صورتیکه مدیریت شهری با شاخص های مدیریت سبز شهری هم راستا گردد با توجه به موقعیت و پتانسیل موجود گردشگری محله تجریش مدیریت سبز می تواند گردشگری پایدار در محله ایجاد نماید.

واژگان کلیدی: مدیریت سبز شهری، توسعه پایدار، گردشگری، محله.

مقدمه

توسعه گردشگری را از چهار زاویه بایستی مورد تحلیل قرار داد که شامل: توسعه گردشگری از بعد منابع طبیعی و ثبات منطقه چه از نظر محیط زیست و چه از لحاظ امنیت و چه از لحاظ فرهنگی - اجتماعی است و همچنین از بعد دیگری که باعث رونق منطقه، از بین بردن فقر و موارد دیگر که می توان از آن به عنوان بعد اقتصادی نام برد. بعد سوم که سیاست کشور در زمینه توسعه و ایجاد بسترهای مورد نیاز از جمله حمایت از سرمایه گذار و غیره که در صنعت گردشگری بایستی جزء پیکره نظام حکومتی باشد و بعد چهارم که برنامه ریزی می باشد از عواملی است که باعث رونق گردشگری و شکوفا نمودن این صنعت خواهد بود. اگر هر کدام از این موارد به دلایلی با ضعف مواجه گردد نمی توان از این مهم توقع پویایی داشت. گردشگری یکی از پویاترین فعالیت های اقتصادی عصر حاضر است که نقش مهمی در توسعه پایدار محلی ایفا می کند. این صنعت از طریق ترکیب و بکارگیری همزمان منابع داخلی و خارجی منافع اجتماعی، اقتصادی، زیست محیطی و فرهنگی زیادی را به دنبال دارد. در بسیاری از کشورها گردشگری نیروی اصلی پیشبرد و رشد اقتصادی کشور محسوب شده و با فراهم آوردن فرصتی راهبردی، به اقتصاد محلی تنوع بخشیده، موجب اشتغال زایی شده، ایجاد درآمد می کند و باعث افزایش ارزش منابع وارد شونده به محیط محلی می گردد (Bidokhti, Zargar & Nazari, 1389:18). به طور کلی ویژگی های زیست محیطی و اقلیمی، اقتصادی، اجتماعی و... سبب بروز ویژگی های منحصر بفردی در شرایط پایداری توسعه محله ای می گردد. مدیریت شهری مرکب از سازمان ها و نهادهای دولتی و غیر دولتی گوناگونی است که دو نهاد شورای اسلامی و شهرداری شهر مهمترین و مرتبط ترین نهادها با جامعه شهری هستند (Roseland, Mark, 2000). توسعه گردشگری فرصت های بسیاری را از جمله ایجاد اشتغال، ارتقای سطح زندگی مردم محلی و همچنین حفاظت از محیط زیست، طبیعت گردی برای جامعه میزبان به همراه دارد. مدیریت سبز، که به اصطلاح حرکت به سوی سبز شناخته می شود، اغلب به عنوان یک استراتژی زیست محیطی پیشگیرانه مورد توجه است (Yang and et al., 2015: 1). درک روابط علی بین مدیریت سبز و کارکرد زیست محیطی مانند فعالیت های فناوری سبز برای خط مشی زیست محیطی بسیار مهم است و اقدامات داوطلبانه مدیریت سبز نقش مهمی در بحث در مورد روش های غیر اجباری برای تقویت عملکرد سازمانی شرکت های مرتبط با محیط زیست را دارا می باشد (Frank, 2009). مدیریت شهری سبز به تمامی عرصه های فعالیت شهری و همه شهروندان و اثرگذاری آنان در مدیریت شهری اشاره دارد. اقتصاد نفتی رو به پایان است ایجاد منابع درآمدی پایدار با حفظ تعادل در اکوسیستم طبیعی مورد نیاز است. از این رو به نظر می رسد صنعت گردشگری پایدار می تواند به اقتصاد و ایجاد درآمد پایدار کمک نماید.

به وجود آمدن هر پدیده ای مستلزم وجود علت هایی است که در گذر زمان دستخوش تغییرات می شوند. پدیده تشکیل شهرها هریک روند تاریخی را از سر گذرانده و امروزه شهرها را در فضای فیزیکی معینی قرار داده است. فضای زیستی در گرو عوامل متعددی واکنش های خاصی را از خود به عرصه نمایش در می آورد. در دهه های اخیر افزایش جمعیت در شهر ها مسایل و مشکلات گوناگونی را به وجود آورده و ابعاد مختلف زندگی بشر را تحت تاثیر قرار داده است. این تحولات جدید شهرنشینی و رشد لجام گسیخته شهرها مشکلات بسیاری از جمله تخریب محیط زیست، کاهش فضاهای سبز، کاهش سرانه های مسکونی، آموزشی، درمانی و ناسازگاری کاربری ها

و عدم دسترسی مناسب ساکنان آنها به خدمات را برای شهرنشینان و به وجود آورده است. با رشد سریع جمعیت جهان و تمرکز آن در شهرها، مفهوم توسعه پایدار شهری به عنوان مؤلفه اساسی تاثیرگذار بر چشم انداز بلندمدت جوامع انسانی مطرح گردید. بحث توسعه پایدار تأکید زیادی بر ضرورت ایجاد سازوکارهایی دموکراتیک تر برای تصمیم سازی و اجرای سیاست دارد (Sibeon, 2002:16). تأکید بر بهبود سازوکارهای دموکراتیک برای تصمیم سازی منجر به درخواست هایی برای برابری انسانی و عدالت زیست محیطی، کارآمدتر و دموکراسی زیست محیطی متنوع تر میگردد حکمروایی خوب، امری ضروری و اساسی برای پایداری است. (Christie & Warburton, 2001:154) علاوه بر آن، اجتماعاتی که سطوح بالای سرمایه اجتماعی را ایجاد می کنند، سطوح بالاتری از عملکرد اقتصادی و رفاه اجتماعی را تجربه خواهند کرد (Putnam, 1993; Skidmore, 2001). این پیشرفت در سیاست های زیست محیطی و توسعه پایدار مشهود است؛ جابه جایی همزمان قدرت سیاسی می تواند تا حد سطوح فراملی حکومت و همچنین تا سطوح پایین تر از اجتماعات محلی ملاحظه شود (Joas, 2001:232). مفهوم نهاد در علوم سیاسی و سایر علوم اجتماعی، بسیار گسترده است. تحلیل های نهادی جدید جامعه را به عنوان نوعی بازی و نهادها را به عنوان قوانین و قواعدی که بازی را هدایت می کنند تعریف کرده اند (Hukkinen, 1999:3). از این رو سرمایه نهادی و سرمایه اجتماعی مفاهیمی ارزشی و هنجاری به شمار می آیند که همزمان به توانمندی و دارایی هایی اشاره دارند که افراد و گروه ها را به بسیج منابع و انجام اقدام معنی دار قادر می سازند (Madanipour, 2002:4). صرفاً تا اندازه ای در درون قلمرو حکومت های ملی برای کسب دوباره کنترل فرآیندهای سیاست گذاری زیست محیطی و توسعه پایدار از نو ایجاد شده اند (young, 2000). فرآیند مدرن سازی بوم شناختی صرفاً برای دولت ملی به کار نمی رود. واضح است که ساختارهای سنتی با تغییرات وفق می یابند و این امر در سطح محلی هم وجود خواهد داشت. همچنین فرآیند ظرفیت سازی سیاست زیست محیطی در سطح محلی می تواند به عنوان موضوعی کانونی برای دستیابی به اهداف زیست محیطی در سطح حکومت محلی دیده شود (Joas, 2001:244). برای رسیدن به نتایج خوب در سیاست های زیست محیطی، می بایست عوامل متعددی بر یکدیگر تأثیر بگذارند: سیاست های زیست محیطی موفق، با تعامل پیچیده ای از عوامل موثر فراهم می آید، و نه با عاملی واحد و مجزا، ابزار دلخواه، نوع واحدی از کنشگران و یا نهاد و چارچوبی ویژه (Junicke, 1997:4). مدیریت سبز به عنوان یک رویکرد مدرن زیست محیطی با تأکید بر یکپارچگی، مسئولیت پذیری اجتماعی، اقتصادی و زیست محیطی می باشد و همچنین مدیریت سبز مفهوم سبک مدیریت کسب و کار جدید را توصیف نمی کند و روند کسب و کار جدیدی را توصیف می کند که سازگار با محیط زیست باشد؛ به عبارت دیگر، سبک های مدیریت کسب و کار بر استخدام، مدیریت و استفاده از کارکنان با استعداد تمرکز می کنند تا سود حاصل از طرف کسب و کار را تولید کنند و از طرف دیگر مدیریت سبز است روشی برای تولید سود می باشد (Tran, 2009: 22). مزایای مدیریت سبز را می توان در سه بخش منافع زیست محیطی، اثرات مثبت اقتصادی و وجه اجتماعی در نظر گرفت و همچنین در فرایند مدیریت سبز باید کلیه اقدامات لازم را برای کاهش آلودگی های محیطی و صرفه جویی در منابع، از جمله انرژی، زمین، آب و مواد، که هدف آن نه تنها برای ارائه به کاربران با یک محیط پاک و سالم است، بلکه در نظر گرفتن الزامات توسعه پایدار می باشد را در نظر گرفت و همچنین ماهیت سیستم مدیریت سبز را می توان به عنوان بهینه

سازی کامل تعریف کرد (YN and et al., ۲۰۱۲: ۱۰۸۲). مداخله دولت‌ها در امور گردشگری واقعیتی انکارناپذیر است. این صنعت قادر نیست بدون مداخله دولت‌ها به بقای خود ادامه دهد گردشگری پایدار در محله تجریش با هرگونه اقدامات در جهت افزایش اثرات مثبت و کاهش تبعات منفی گردشگری شهری از طریق مدیریت سبز شهری با شناخت صحیح جاذبه‌های توریستی بالفعل و بالقوه محله گردشگری پایدار قابل ارزیابی و بررسی می‌باشد. بازار تجریش بعد از بازار تهران نقش اقتصادی و گردشگری مهمی را در این محله ایفاء می‌کند بازار یکی از مهمترین عناصر در صنعت گردشگری است و در قرن حاضر با برنامه‌ریزی علمی و سیستماتیک میتوان در آن ماندگار شد. با بررسی شاخص‌های پایداری نقش مدیریت سبز شهری در پیوند با گردشگری به نظر می‌رسد که معنادار خواهد بود.

مک‌گیل ۱۹۹۸، در قالب چند مقاله به دنبال ارائه چهار چوبی مفهومی برای درک مدیریت شهری است. او در تعریف ابتدایی مدیریت شهری را به عنوان صورتی از حق‌العمل‌کاری (توزیع منابع از طریق بکارگیری و استفاده از قدرت برای رفع نیازهای جامعه) معرفی می‌کند.

با توجه به نظر ویلیام ۱۹۷۸، مبنی بر اینکه ماهیت و جنس مدیریت شهری به عنوان موضوعی که بستگی و ارتباط صریح و محکمی با روابط قدرت، نوع و گونه‌شهرها و ساختار اجتماعی‌شان دارد اشاره می‌کند. راکودی و شارما ۱۹۸۹، مدیریت شهری را مسئولیتی استراتژیک با عواقب عملیاتی می‌دانند در واقع علاوه بر تلاش برای تامین نیازمندی‌های روز از برای فعالیت شهر و ساکنین آن به دنبال توسعه شهری در تمام ابعاد است و از این رو نیازمند تعامل موثر با حوزه قدرت، سیاست، اجتماع و اقتصاد شهری است.

چارچیل ۱۹۸۵، با تاکید بر ایده پیچیدگی فزاینده معتقد است که مدیریت شهری تنها به کنترل سیستم شهر اشاره ندارد بلکه به روابط رفتاری و فرآیندی فعالان بی‌شمار و تعاملات ساکنین با یکدیگر و با حکومت و با اداره کنندگان شهر نیز مربوط است.

بیکر ۱۹۸۹، به دلیل پاسخ ساده‌ای که ساختارهای بخشی به طبیعت شدیداً پیچیده شهرهای به سرعت در حال رشد می‌دهند. لازم است مدیریت شهری دید وسیع‌تری نسبت به مسائل داشته باشد.

اشتون ۱۹۹۳، هرگونه مداخله در سیستم مدیریت شهری باید با رویکرد فراگیر و یکپارچه اتفاق بیفتد. رویکرد مطالعه شهر و سیاستگذاری شهری باید منعکس‌کننده تفاوت و تنوع موجود در شهرها باشد.

مک‌گیل ۱۹۹۸، برای تعریف مدیریت شهری باید بدانیم نیروی محرکه شهر چیست، راهی پیدا کنیم که ضمانت‌کند پیچیدگی سازمانی موجود مدیریت شهری باید پیچیدگی مسائل شهری منطبق است و اطمینان حاصل کنیم که میان استراتژی اعلام شده رسمی و لازم‌الاجرا و توانایی عملیاتی موجود مدیریت شهری تطابق وجود دارد.

شابیرجیما ۱۹۹۸، مهمترین وظیفه مدیریت شهری، پاسخ‌گویی اثر بخش به مشکلات و مباحث منفرد شهر و تقویت ظرفیت سازمان‌های دولتی و سایر بازیگران به منظور توانمند کردن آنها در انجام وظایفشان در فرآیند مدیریت شهر است.

چاکرا بارتی ۲۰۰۱، با اتخاذ یک رویکرد مدیریت یکپارچه با اصولی منعطف و در نظر گرفتن عدم اطمینان و پویایی‌های محیط شهری، می‌توان به عدالت در حل رفع منافع پیچیده و ذینفعان متعدد دست یافت.

استوارت ۲۰۰۵، برای دستیابی به کارایی، برابری، مشارکت، پاسخگویی مدیران و امنیت شهر در فرآیندهای مدیریت یک شهر، حکمروایی شایسته شهری، پیشنهاد مناسب است.

دیگ ۲۰۰۶، مدیریت شهری تلاش برای هماهنگ کردن و یکپارچه کردن اقدامات دولتی و خصوصی برای چیره شدن بر مسائل ساکنان شهرها و ایجاد شهرهای رقابتی تر، عادلانه تر و پایدارتر است.

نظریه پردازان توسعه پایدار شهری از جمله پیتروال، بحرینی، سلمن، رابرت آلن و... از سال های ۱۹۹۰ تاکنون معتقدند که حفظ محیط زیست، بهره وری بهینه از مواهب طبیعی برای حال و آینده در شهر، سازگاری با محیط طبیعی در توسعه شهری، کاهش آلودگی ها و ضایعات، تامین رفاه اقتصادی شهروندان به طور مستمر و مداوم، عدالت اجتماعی در شهر برای حال و آینده، جلوگیری از تخریب محیط زیست شهری ضمن هماهنگی با تحولات تکنولوژیکی و خلاصه توسعه مظاهر پویا و پایدار در همه ابعاد و بخش های شهری با بهره وری بهینه در سیاستگذاری عمران شهری باید توسط برنامه ریزان مدنظر قرار گیرد. (Shamaei & Pour Ahmad:1383)

مهديه صادقی پور، ۱۳۹۰ در این پژوهش، معرفی بررسی و رویکرد زیرساخت سبز است تعداد مطالعات موجود در این راستا و طرح های اجرا شده و یا در حال اجرا در کشورهای مختلف مورد بررسی قرار گرفته است. همچنین به بررسی اهمیت بهره گیری این رویکرد در معضلات بهبود مسائل موجود در کشور پرداخته است. زیرساخت سبز را می توان رویکرد جامع در جهت پایداری محیطی، اجتماعی و اقتصادی دانست که در آن حفاظت از محیط طبیعی عملکرد آنها در کنار نیاز انسان به ارتباط با طبیعت بهره مندی از ارزش های اقتصادی عرصه های طبیعی، مطرح شود.

فردین کوشکی، ۱۳۹۱ در پژوهشی به بررسی مشارکت شهروندی و توسعه مدیریت شهری پرداخت و به این نتایج دست یافت که برای اثر بخشی و کارایی در مقابله با مسائل اجتماعی، اقتصادی و کالبدی محیطی باید به تنظیم کارکردهای جمعی در عرصه های عمومی روی آورد و در نتیجه اراده مشترک و مشارکت توان مشکلات شهر را حل نمود. مدیریت پایدار شهر، شهر پایدار نه به شیوه اقتدارگرانه و از بالا بلکه به گونه ای مردم سالارانه و از پایین ساخته می شود.

فرانک سعیدی فر، ۱۳۹۲ در پژوهشی به تبیین شاخص های تقسیمات محله ای منطقه پرداخت و نتایج این مطالعه این بود که محله بندی در دوره معاصر بر اساس شاخصهای کالبدی، سیاسی و اقتصادی مانند تصمیمات اداری - سیاسی، ساخت و سازهای جدید و فعالیت های عمرانی به ویژه احداث شبکه های جدید ارتباطی صورت گرفته که کاهش حس تعلق و هویت اجتماعی محلات را به دنبال داشته است و مدیریت شهری با توجه به شرایط پیش آمده، ناشی از مرزبندی های جدید با مشکلاتی چون جدایی گزینی اجتماعی، تفکیک فضایی درون محله، درهم ریختگی کاربری ها و محدودیتها و مشکلات خدمات رسانی روبرو است.

محمد رضازاده، ۱۳۹۳ در این پژوهش نقش سازمان های ایمن محور با سازمان های محله محور در مدیریت و توسعه پایدار محله های منطقه یک به این اطلاعات منتج شده که با ایجاد سازمان ها و نهادهای ایمن محوری توان مدیریت و توسعه پایدار محله ای را ایجاد نمود که این امر با شناخت آموزش خدمات اجتماعی و محیط زیستی حاصل می شود و کاهش مشکلات ناشی از فقر شهری اثر گذار خواهد بود.

پیرایه شعبی، ۱۳۹۴ با مطالعه چارچوب طراحی شهری اوین با تاکید بر شبکه های اکولوژیک محله در پژوهش کاربردی خود معتقد است که با طراحی و مدیریت شهری میتوان محورهای پیاده فراغتی برای تبدیل کردن کاربریهای تفریحی فرهنگی در سطح محله ایجاد نمود و سرمایه های اجتماعی و موقعیت های طبیعی را با مدیریت شهری به شبکه اکولوژیک متصل نمود.

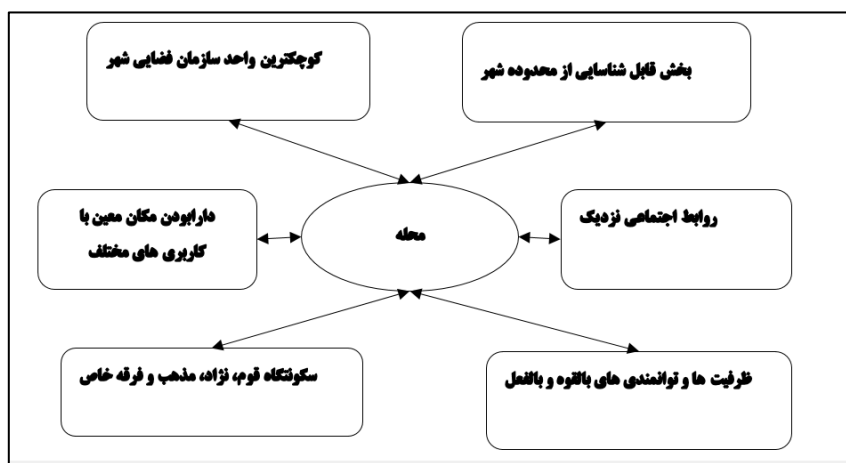
چارچوب نظری و مفهومی

مایکل تودارو معتقد است: توسعه را باید جریان چند بعدی دانست که مستلزم تغییرات اساسی در ساخت اجتماعی، طرز تلقی عامه و نهادهای ملی و نیز تسریع رشد اقتصادی، کاهش نابرابری و ریشه کن کردن فقر مطلق است (Todaro, 1972: 135).

اصطلاح توسعه پایدار برای اولین بار در اواسط دهه ۱۹۷۰ و توسط خانم "باربارا وارد" (Barbara Ward) به کار رفت. "توسعه پایدار" توسعه ای است که نیازهای زمان حال را بدون اینکه توانایی نسل های آینده را در تامین نیازهایشان به مخاطره اندازد، فراهم کند (WCED, 1987). از اوایل دهه هشتاد (۱۹۸۰) نظریه توسعه پایدار در سطح بین المللی از اهمیت بیشتری برخوردار شده است. یکی از فواید مهم جهانگردی این است که اگر اساس مفهوم پایداری به درستی توسعه یابد، می تواند تا حد زیادی به توجیه حفظ منابع طبیعی و فرهنگی یک منطقه در پرداختن هزینه برای حفظ آن کمک کند (UNWTO, 1379: 18). توسعه در اصل باید نشان دهد که مجموعه نظام اجتماعی، هماهنگ با نیازهای متنوع اساسی و خواسته های افراد و گروه های اجتماعی در داخل نظام، از حالت نامطلوب زندگی خارج شده و به سوی وضع یا حالی از زندگی که از نظر مادی و معنوی بهتر است، سوق می یابد (Lahsaeizadeh, 1382: 9). به طور کلی توسعه ای را می توان موفق دانست که در آن ارزش های اجتماعی و فرهنگی لحاظ شود و همه شاخص های توسعه پایدار از جمله محیط زیست، جمعیت، اقتصاد و فرهنگ و سیاست را در بر بگیرد. توسعه پایدار، به همان میزانی که ابعاد جهانی دارد به همان نحو نیز دارای ابعاد محلی می باشد. یعنی در توسعه پایدار یک نوع کنش متقابل بین فرآیندهای محلی (Local) و جهانی (Global) دیده می شود (Shakoei, 1384: 268) بنابر این قلمرو پارادایم توسعه پایدار، تنها به حفاظت از محیط زیست طبیعی و یا حیات وحش محدود نمی شود، بلکه مفاهیمی نظیر شهر، روستا، انرژی، عدالت اجتماعی، توزیع عادلانه ثروت، مشارکت مردم در تصمیم گیری ها و برنامه ریزی ها را نیز شامل میگردد. در واقع توسعه پایدار همه زوایای زندگی انسان امروزی و نسل های آینده را در بر می گیرد (Khodarahmbezi, 1389: 1) یک جنبه مهم توسعه پایدار تأکید بر توریسم محلی است این شیوه توریسم بر دخالت دادن جامعه محلی در برنامه ریزی و توسعه توریسم تأکید و توجه دارد و آن نوع توریسمی را توسعه و گسترش می دهد که به منافع جامعه محلی بیانجامد (UNWTO, 1379: 22). بعد از اجلاس زمین در سال ۱۹۹۲ در ریودوژانیرو که دولت ها را به سمت توسعه ای سوق داد که حداقل زیان و لطمه را بر محیط زیست وارد سازد؛ توافقات حاصله در دستور کار جلسه ۲۱ (یعنی برنامه های مربوط به قرن بیست و یکم) قرار گرفت. این دستور جلسه در واقع شامل مجموعه ای از طرح ها عملی مفصل بود که نقش هر کشور را در رسیدن به توسعه پایدار بیان می نمود. از اینرو بر مبنای دستور جلسه ۲۱، از سوی سازمان های بین المللی گردشگری در سطح جهان دستور جلسه ۲۱ برای گردشگری منتشر شد. که در آن نیاز به رسمیت شناختن نقش گردشگری را در فرآیند

توسعه مناسب گوسزد می کرد و ضرورت طرح عملی برای سازمان های گردشگری را در راستای به فعلیت درآوردن اصول گردشگری پایدار را پیش می کشید (Lomesden,1380:375). بر اساس تعریف اتحادیه پارک های ملی و طبیعی، گردشگری پایدار عبارت است از کلیه اشکال توسعه گردشگری شامل برنامه ریزی و مدیریت، فعالیت ها برای حفظ و تداوم ساختمان ها و منابع فرهنگی جامعه (Ghadiri Masom& Estelaji , Pazoki, 1389: 21). گردشگری پایدار فعالیتی است که محیط زیست را تخریب نکند و برای جامعه میزبان نیز منافی به همراه داشته باشد. در واقع محیط زیست را یک دارایی بدانند و به محدودیت و توان محدود آن نیز اعتقاد داشته باشد (Olsen,1994:258)

مدیریت سبزی اساساً از مدیریت سنتی دارای روند متفاوتی است، که شامل فرایندهای پیچیده اجتماعی با عدم قطعیت نتیجه و ویژگی های سرمایه گذاری طولانی مدت می باشد، همچنین نتایج مدیریت سبزی نمی تواند به آسانی با عملکرد در هر دوره خاصی اندازه گیری شود، زیرا در کاربست مدیریت سبزی تولید رقابت یا سودآوری افزایش می یابد و همچنین مدیریت سبزی معمولاً نیاز به مطابقت با استانداردهای زیست محیطی اعمال شده توسط دولت دارد (Yang and et al., 2015: 3). همچنین، مدیریت سبزی ابتکاری است که با هدف بهبود مداوم پایه مدیریت زیست محیطی، از قبیل توسعه فعالیت های زیست محیطی، سیستم های مدیریت محیط زیست، و ارتباطات زیست محیطی و حفاظت از تنوع زیستی در ارتباط می باشد (Maroušek et al., 2014). محله های شهری به عنوان کوچک ترین واحد سازمان فضای شهر، در پایداری شهری نقش اساسی ایفاء می کنند، به گونه ای که شکل گیری هویت محله ای، اقتصاد محلی، ایمنی، توسعه فضایی و کالبدی و تحکیم روابط اجتماعی، با پایداری محله های شهری ارتباط می یابد (Tavakolinia& Ostadi,1388:29). از دیدگاهی دیگر توسعه محله ای می تواند به عنوان فرآیندی از کنش های متقابل و نیز به عنوان طرح یا برنامه ای که منجر به تغییرات یا تحت تاثیر قرار دادن اجتماع از برخی جهات تلقی می گردد. (Simpson,2005:34).



شکل ۰ - جمع بندی تعاریف محله

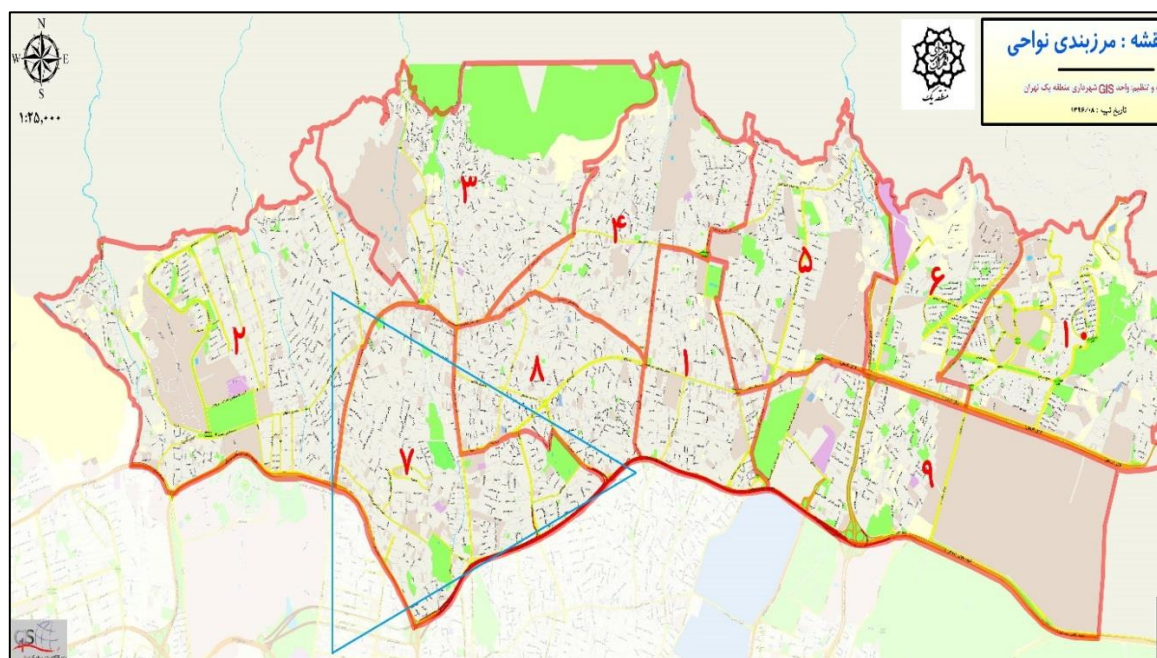
منبع: یافته های پژوهش

گردشگری با توجه به پیامدهای اقتصادی، فرهنگی و اجتماعی، آن در شهرها یکی از مهمترین فعالیت های شهری است که باید در اولویت مناسب برای مدیریت شهری قرار گیرد. نقش مدیریت شهری در اداره شهر بسیار حایز اهمیت است.

فعالیت های انجمن های مدنی و توانایی آنها در دسترسی به سرمایه اجتماعی و ایجاد آن تأثیر می گذارد. زمانی که مقامات محلی به پروراندن شراکت های جدید می پردازند، صرفاً در حال ایجاد فرصت هایی برای تکوین شکاف های جدید روابط با دیگر کنشگران محلی نیستند بلکه بر روابط پیشین سرمایه های اجناعتی با انجمن ها نیز تأثیر خواهند نهاد (Maloney et al, 2000: 817). بنابراین، توسعه پایدار صرفاً مبتنی بر سیاست های توسعه محیطی، اجتماعی و اقتصادی و یکپارچگی در این سه بعد (Inskeep, 1991: 85). بنابراین توسعه پایدار دارای سه بعد اقتصادی، اجتماعی و محیطی (اکولوژیکی) است. این ابعاد دارای ساختاری مشخص اند و هر یک از این ابعاد، در توسعه پایدار، وزنی مخصوص به دارد. تعیین وزن هر یک به ویژگی های موضوع مورد مطالعه بستگی دارد (Birkman, 2000: 166-169). طی ده های اخیر استمرار توجه و تأکید بر توسعه پایدار سبب گردید که بحث پایداری به عنوان رویکردی جدید در برنامه ریزی های توسعه تلقی شود و به عنوان پارادایمی غالب در برنامه ریزی ها، ایفای نقش نماید. در مباحث سیاسی و محیطی، توسعه پایدار گردشگری، رهیافتی جدید در توسعه گردشگری مطرح شده است (Kousis, 2000: 486). توسعه پایدار گردشگری حاصل تلاش برای دستیابی به توسعه پایدار در تمام زمینه هاست. در عصر حاضر گردشگری در حال تبدیل شدن به یکی از سریع ترین حرفه های جهان در ضرباهنگ رشد است. امروزه گردشگری ابزاری برای ایجاد درآمد ملی و از اصلی ترین ارکان اقتصادی جهان محسوب می گردد (Rattanasuwongchai, 1998: 2). بحث درباره توسعه پایدار بدون در نظر گرفتن، تفسیر، تبیین و اندازه گیری نمی توانند واجد هرگونه ارزشی باشد و بر این اساس برنامه ریزی و مدیریت توسعه پایدار نیازمند تفسیر و تبیین و اندازه گیری است (Bell & Mors, 2003: 40). بنابراین، اهمیت تفسیر و تبیین و ارزیابی توسعه پایدار گردشگری از آن جهت معنا می یابد که از یک طرف به لحاظ پایداری جامعه انسانی و طبیعی در مناطق روستایی با سه چالش کلیدی و اساسی، ۱) به لحاظ اقتصادی ۲) به لحاظ اجتماعی و ۳) به لحاظ اکولوژیکی که هم فوری و هم مهم هستند مواجه اند. (Bararpour, 1387: 176). استراتژی های توسعه گردشگری پایدار و سبز باید توسط یک فرایند برنامه ریزی یکپارچه بر اساس اهداف اقتصادی، اجتماعی فرهنگی و زیست محیطی و با استفاده از بهره برداری از ظرفیت حمل و نقل و یا دیگر تکنیک هایی برای کم کردن محدودیت های منابع گردشگری، و همچنین تصمیم گیری شفاف و مشارکتی باشد (Jarvis and et al., 2010: 84). اصول گردشگری پایداری به جنبه های زیست محیطی، اقتصادی و اجتماعی و فرهنگی توسعه گردشگری اشاره دارد و باید تعادل مناسب بین این سه بعد برای تضمین ثبات طولانی مدت آن ایجاد شود (UNWTO, 2005: 11).

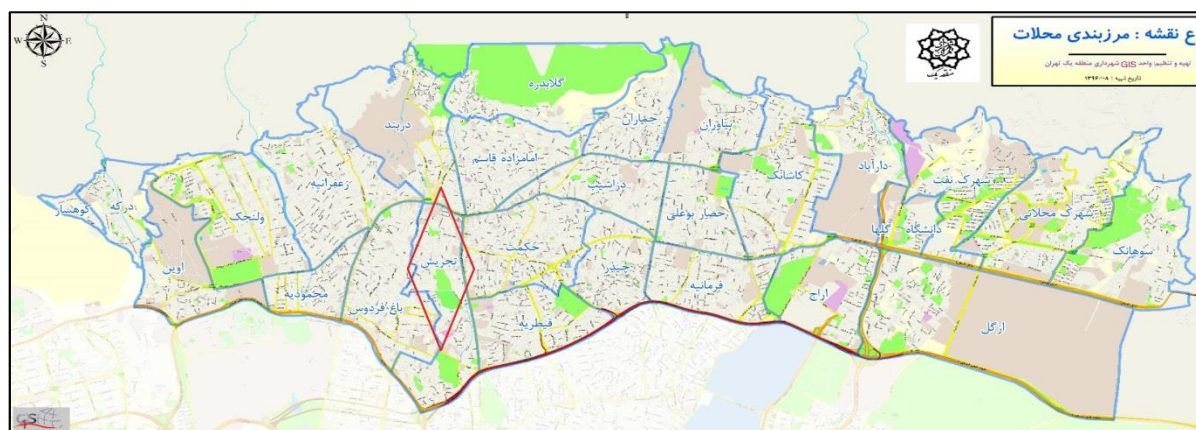
منطقه مورد مطالعه

محدوده شمال تهران از حدود دهه ۴۰ از مهمترین بخش های شهر تهران است وجود باغات، دره ها، نزدیکی به کوهپایه باعث شد که این منطقه از دیرباز به عنوان ییلاقات تهران مطرح شود. لفظ شمیران قدمتی تا دوره صفویه دارد و اسامی چون اختاریه، آجودانیه، اقدسیه، پس قلعه، تجریش، باغ فردوس به قبل زمان ناصری باز میگردد.



شکل ۲- نقشه موقعیت محله تجریش منبع: یافته های پژوهش

با گسترش شهر تهران و تثبیت نظام شهرنشینی در دهه های ۳۰ و ۴۰ منطقه به دلیل داشتن ارزشهای زیست محیطی فراوان موردتوجه اقشار پر درآمد و افراد حکومتی و سفارتخانه های خارجی قرار گرفت. وجود امامزاده صالح، دو مجموعه سلطنتی مهم نیاوران و سعدآباد، باشگاههای وزارتخانه ها و نهادهای دولتی، منازل مسکونی مدیران و روسای ادارات و سفارتخانه های خارجی نشان دهنده ارزش بالای این منطقه و جذابیت زندگی در آن بوده است. در دهه های ۶۰ و ۷۰ با وجود خالی بودن مناطق جنوبی و شرق تمایل به ساخت و ساز در نواحی شمالی در محدوده ارتفاعی ۱۶۰۰ تا ۱۸۰۰ منطقه یک بیشتر بوده است. نقشه ۲ سیر تحول منطقه یک را در ساخت و ساز از سال ۳۴ تا ۷۷ نشان می دهد.



شکل ۳- نقشه منطقه تجریش منبع: یافته های پژوهش

تجریش محله ای بسیار قدیمی و یکی از اولین محلات منطقه یک تهران است. از نظر جغرافیایی در گذشته تقریباً همین محدوده فعلی را شامل میشده و دستخوش تغییرات خاصی نشده است. از شواهد و قراین اینچنین بر میآید که قسمت عمده دهکده تجریش در جنوب امامزاده صالح (ع) و میدان تجریش فعلی و باغات الهیه بوده است و مشتمل

بر دو محله به نامهای تکیه بالا و تکیه پایین بوده است که مرکز اصلی این ده (روستا) را میتوان بازار فعلی تجریش برشمرد. این محل حدوداً ۵۰۰ و ۶۰۰ سال پیش، قبل از زمان قاجاریه شکل گرفته که در زمان قاجاریه ده تجریش مرکز حکومت شمیران و با شمیرانات بوده است (سند هویت محله). دلیل شکل گیری این محله نیز همانند اکثر محلات شمیرانات به واسطه کشاورزی و دامداری و باغداری بوده است. باغداران، دامداران و کشاورزان افرادی بودن که نقش عمده ای در شکل گیری این محله داشته اند و در حال حاضر به دلیل وجود بازار تجریش، پاساژها و اماکن خرید و فروش زیادی که در آن وجود دارد محله تجریش تبدیل به یکی از مراکز اصلی خرید شمال تهران شده است. از امکانات عمومی که در گذشته مردم این محل از آن بهره میبردند میتوان به حمامی قدیمی که هنوز موجود است، آب انبار، قنات و چشمه اشاره نمود. میدان-گاہ اصلی این محله در گذشته میدان تجریش کنونی بوده است که مراکز خرید و فروش و خانه ها در کنار آن بنا شده بودند. نام قدیم تجریش در حدود هزار سال پیش طجرشت و نخستین بار در راحه الصدور نوشته ابوبکر رواندی در ذکر علت چگونگی در گذشت طغرل اول سلجوقی از آن نامبرده شده است. بعضی از محققان طجرشت را مخفف طجردشت به معنای دشتی که در جلگه ساخته شده باشد می‌گویند. حکومت شمیران در زمان ناصرالدینشاه قاجار مدتی در دست محمدعلی خان تجریشی بود. خیابان‌ها و کوچه‌هایی که به میدان تجریش می‌پیوندند به ترتیب ساعتگرد عبارت‌اند از خیابان شهرداری، فناخسرو، جعفری، جلالوند (ارم)، ملکی (سعدآباد)، ولی عصر، دربندی (مقصود بیک)، تقفی خیابان شهرداری بین میدان تجریش و میدان قدس قرار دارد. محله تجریش هم دارای ارتباط فضایی نزدیک با محدوده های تفرجگاهی - گردشگری دربند، گلابدره، باغ فردوس و کاخ موزه سعدآباد و... در شمال تهران قرار دارد. از طرفی با دارا بودن کاربری های خدمات شهری چون بازار قدیم تجریش، امام زاده صالح، سفارتخانه های کشور ترکیه، روسیه و آلمان، بیمارستان شهدای تجریش در درون محدوده و مجموعه ورزشی چمران، ساختمان شهرداری منطقه یک در کنار محدوده محله جایگاه ویژه ای در منطقه یک شهر تهران و حتی فرا شهری دارد (Baft Shahr 1384). مساحت محله: ۱,۷۵۷۹۱۱ کیلومترمربع و محدوده محله از شمال: خیابان شهرداری - از غرب: شمال خیابان آفریقا خیابان شهید - خیابان دربند آقابزرگی، از جنوب: اتوبان صدر، اتوبان مدرس - از شرق: خیابان دکتر شریعتی می باشد. جمعیت محله بر اساس سر شماری سال ۹۵، ۶۵۲۲، ۱۵۶۷ نفر میباشد. جمعیت محله بر اساس ناحیه ۷ شهرداری: تعداد مرد ۲۶۵۲ نفر، تعداد زن: ۲۵۹۷ نفر، و تعداد خانوار ۵۲۲۲ خانوار می باشد.

یافته‌های تحقیق

جهت شناخت رابطه احتمالی و شدت رابطه بین میزان پایداری و عملکرد مدیریت شهری در محدوده مورد مطالعه از آزمون ضریب همبستگی پیرسون استفاده گردیده است (**Error! Reference source not found.**). یافته‌های پژوهش نشان می‌دهد رابطه معناداری بین میزان پایداری محله‌ای با شاخص های مدیریت سبز و عملکرد مدیریت شهری وجود ندارد. نتایج تحلیل که بین هریک از ابعاد عملکرد مدیریت شهری با هریک از ابعاد پایداری انجام شده است (جدول ۲)، بیان می‌کند که در ابعاد اجتماعی - فرهنگی، اقتصادی و فیزیکی - کالبدی با توجه به بالاتر بودن مقادیر سطح معناداری از سطح ۰,۰۵ نمی‌توان به معنادار بودن رابطه بین آنها اشاره نمود و تنها می‌توان به تأثیرگذار بودن عملکرد مدیریت شهری در بعد زیست - محیطی پایداری محله‌ای پی برد و تأثیرگذار بودن عملکرد مدیریت

شهری را در این بعد از پایداری محله‌ای در محدوده مورد مطالعه نتیجه گرفت؛ اما به طور کلی می‌توان به این نتیجه عملی و منطقی رسید که بین دو متغیر پایداری محله‌ای و مدیریت شهری رابطه معنادار و مقدار ضریب همبستگی نسبتاً مناسب و خوبی را شاهد نیستیم.

جدول ۱- ابعاد عملکردی مدیریت شهری

محلات	اجتماعی	محیطی - کالبدی	اقتصادی	نهادی - مدیریتی
تجریش	۱۵,۷۶۵	۱۳,۱۶۷	۱۳,۴۷۶	۱۳,۴۷۶
محمودیه	۱۵,۸۰۳	۱۳,۳۷۲	۱۳,۱۶۰	۱۳,۱۶۰
چهارراه حسابی	۱۵,۸۳۰	۱۳,۳۷۴	۱۳,۱۹۴	۱۳,۱۹۴
باغ فردوس	۱۵,۸۳۷	۱۳,۴۰۱	۱۳,۳۶۴	۱۳,۳۶۴
جعفرآباد	۱۵,۹۷۱	۱۳,۴۱۲	۱۳,۴۷۵	۱۳,۴۷۵
زعفرانیه	۱۶,۴۴۲	۱۳,۶۱۴	۱۴,۱۷۱	۱۶,۸۳۳
الهیه	۱۶,۵۹۱	۱۳,۷۲۰	۱۴,۹۴۴	۱۴,۸۱۳
سطح معناداری	۰,۷۱۰	۰,۹۴۵	۰,۵۷۱	۰,۵۳۶

منبع: یافته‌های پژوهش

در خصوص تحلیل پایداری اجتماعی محله تجریش از نظر قوت و ضعف با توجه به آنالیز داده‌ها می‌توان بیان کرد با وجود قدمت محله تجریش و حس تعلق مکانی و هویت محله شاخص اجتماعی پایداری در محله را افزایش داده است و این متأثر از مکان‌هایی است که افراد یک محله را دور هم جمع می‌نماید. تکیه مذهبی تجریش و امامزاده صالح و بازار تجریش در این پایداری نقش به‌سزایی را ایفاء می‌کنند. مشارکت در فعالیت‌های مذهبی و مشارکت مردم در برنامه‌های آموزشی، حس اجتماع به خاطر داشتن هدف مشترک و تعامل افراد محله تجریش با یکدیگر از درجه بسیار مطلوبی برخوردار است. از نظر نقطه ضعف پایداری اجتماعی در محله تجریش میزان رضایت از زندگی به دلیل شرایط ناپایدار اقتصادی و معیشتی در کشور و نبود برنامه ریزی مناسب برای تمامی گروه‌های سنی از جمله تفریح، سرگرمی و سلامت پایین‌تر از حد مورد نظر می‌باشد. در خصوص تحلیل اقتصادی محله تجریش از نظر قوت و ضعف با توجه به آنالیز داده‌ها می‌توان بیان کرد که محله تجریش به دلیل پایداری اجتماعی به نسبت مطلوب در تعلق به مکان و محله مشارکت افراد محله در امور خیریه و تمایل به استطاعت به ماندن در محله بسیار بالاست. محله به خاطر بافت اقتصادی و تنوع کاربری‌های مختلف اقتصادی و رونق اقتصادی مطلوبی دارد از نقطه نظر ضعف به دلیل عدم آموزش صحیح و ناآگاهی افراد محله تعداد کسب و کارهای سبز در سطح پایین قرار دارد.

جدول ۲- ابعاد اجتماعی پایداری در محله تجریش

شاخص‌ها	خیلی زیاد	زیاد	متوسط کم	خیلی کم	میانگین امتیازها	میانگین کل
محله تجریش						
حس تعلق مکانی و هویت محله	۸۴	۹۸	۱۴۳	۱۳	۳/۵۳	
حس اجتماع	۶۰	۷۲	۱۰۲	۵۲	۲/۹۹	
امنیت	۶۱	۵۱	۸۲	۷۵	۲/۹۶	۲/۹۳
ایمنی	۲۴	۳۶	۷۲	۱۰۰	۲/۱۹	
عضویت در نهادهای محله	۶۵	۶۶	۱۲۰	۷۵	۲/۹۶	
حفظ میراث طبیعی و فرهنگی	۷۲	۱۲۵	۱۴۱	۲۹	۳/۴۶	
تماس منظم با همسایگان محله	۸۵	۵۵	۹۷	۷۳	۳	
مشارکت مردم در برنامه‌های آموزشی شورایی	۶۳	۹۹	۱۵۰	۱۲	۳/۴۹	
مشارکت‌های داوطلبانه	۴۸	۷۲	۲۴	۱۰۳	۲/۳۶	
مشارکت در فعالیتهای مذهبی	۹۸	۶۵	۱۵۰	۱۴	۳/۴۹	
کمک به دیگران	۵۴	۷۲	۸۲	۶۵	۲/۷۰	
رضایت از زندگی	۴۸	۱۴۰	۱۵۳	۱۴	۲	

منبع: یافته‌های پژوهش

جدول ۳- ابعاد اقتصادی پایداری در محله تجریش

شاخص‌ها	خیلی زیاد	متوسط کم	خیلی کم	میانگین امتیازها میانگین کل
محله تجریش				
نرخ اشتغال	۶۰	۷۲	۱۰۲	۲/۹۹
نرخ بیکاری	۲۴	۴۸	۷۲	۲/۳۶
درآمد	۱۲	۲۴	۱۵۶	۲/۳۷
سرمایه گذاری محلی	۳۶	۱۰۴	۱۱۲	۲/۹۷
اشتغال ساکنان در درون محله	۶۰	۱۰۴	۸۷	۲/۹۶
کسب و کارهای تعاونی	۱۱	۲۶	۱۱۶	۲/۳۱
تعداد کسب و کارهای سبز	۳	۲۴	۷۰	۱/۹۲
مشارکت در امور خیریه	۷۲	۱۲۳	۱۴۳	۳/۵۴
خرید از مغازه های محله	۹۸	۶۴	۱۵۱	۳/۴۹
تمایل و استطاعت به ماندن در محله ۸۴	۹۸	۱۴۳	۳۹	۳/۵۳

منبع: یافته های پژوهش

جدول ۴- ابعاد مدیریتی پایداری در محله تجریش

شاخصها	خیلی زیاد	متوسط کم	خیلی کم	میانگین امتیازها میانگین کل
محله تجریش				
آشنایی با حقوق شهروندی	۱۲	۲۰	۵۲	۲
کنترل و نظارت محلی	۱۲	۲۴	۱۲۱	۲/۳۷
تعداد ساکنان فعال در نهادها و سازمانهای محلی ۲۴	۵۰	۷۰	۱۳۰	۲/۳۶
اعتماد به نهادها	۱۱	۲۵	۱۱۵	۲/۳۱
مشارکت در گروههای مردمی	۷۸	۶۵	۱۶۰	۳/۲۹
مشارکت در تهیه و تدوین سیاستها و برنامه ها ۳۵	۳۵	۱۰۵	۱۱۳	۲/۹۷
مشارکت در انتخابات محلی	۸۴	۹۰	۱۳۸	۳/۴۶
تحقق پذیری طرحها و پروژه ها	۶	۲۴	۷۱	۱/۹۲
دسترسی به اطلاعات و شفافیت	۲	۱۰	۲۲	۱/۶۴
همکاری با نهادها و سازمانهای دولتی	۲۰	۳۸	۴۰	۲/۱۳

منبع: یافته های پژوهش

جدول ۵- ابعاد محیطی و کالبدی پایداری در محله تجریش

شاخصها	خیلی زیاد	متوسط کم	خیلی کم	میانگین امتیازها میانگین کل
محله تجریش				
دسترسی به خدمات اساسی در محله	۷۱	۸۴	۱۱۰	۳/۲۷
استفاده از حمل و نقل پایدار	۵۰	۴۵	۷۴	۲/۶۴
تنوع مسکن و مسکن قابل استطاعت	۲۴	۳۹	۱۱۷	۲/۲۱
زمان کوتاه سفر به محل کار و دسترسی به خدمات ۲۰	۶۵	۸۴	۱۱۸	۲/۵۷
توجه به محیط زیست	۲۳	۵۰	۸۲	۲/۳۹
توجه به جاذبه های زیبا شناختی	۲۲	۱۱	۴۵	۱/۹۱
آلودگی های محیطی	۴۸	۲۲	۷۴	۲/۶۳
سرانه فضای سبز	۱	۱۰	۷۶	۱/۹۱
مصرف و کنترل منابع و انرژی	۱۵	۱۴	۲۹	۱/۸۹
اختلاط کاربری ها	۶۰	۷۲	۱۰۲	۲/۹۹
دسترسی به فناوریهای ارتباطات و اینترنت	۱۱	۲۰	۶۵	۱/۹۵
خانه های خالی و بدون ساکن	۶۰	۵۰	۹۵	۲/۶۴

منبع: یافته های پژوهش

با توجه به آنالیز داده ها می توان بیان کرد که در تحلیل پایداری اجتماعی در محله تجریش از نظر قوت و ضعف با وجود قدمت تاریخی محله تجریش و حس تعلق مکانی و هویت محله بعد اجتماعی ایداری در محله را افزایش

داده است و این متأثر از مکان‌هایی است که افراد یک محله را دور هم می‌نماید، تکیه مذهبی و امامزاده صالح و بازار تجریش در این پایداری نقش به‌سزایی را ایفا می‌کنند. مشارکت در فعالیت‌های مذهبی و مشارکت مردم در برنامه‌های آموزشی، حس اجتماع به دلیل داشتن هدف مشترک و تعامل افراد محله تجریش با یکدیگر از درجه بسیار مطلوبی برخوردار است. از نظر نقطه ضعف پایداری اجتماعی در محله تجریش میزان رضایت از زندگی به دلیل شرایط ناپایدار اقتصادی و معیشتی و نبود برنامه برای تمامی گروه‌های سنی از جمله تفریح، سرگرمی، سلامت و... برای افراد محله از اعتبار پایینی برخوردار است.

در خصوص تحلیل پایداری اقتصادی محله تجریش از نظر قوت و ضعف با توجه به آنالیز داده‌ها می‌توان بیان کرد که محله تجریش به دلیل پایداری اجتماعی مناسب در شاخص‌های چون تعلق به مکان و محله توانسته است مشارکت افراد محله را جزو نقاط قوت خود ذخیره نماید و محله به خاطر بافت اقتصادی و تنوع کاربری‌های مختلف اقتصادی نسبت به سایر محله‌ها در منطقه یک از رونق اقتصادی مطلوبی برخوردار است، همچنین با توجه به آنالیز داده‌ها در پرسشنامه یکی از مهمترین نقطه ضعف در محله در خصوص پایداری عدم آموزش صحیح و ناآگاهی مسئولین و افراد محله در ترویج تعداد کسب و کارهای سبز است که با توجه به موقعیت تاریخی و زیست محیطی که محله تجریش دارد می‌تواند بسیار حائز اهمیت باشد.

در تحلیل پایداری در بخش مدیریتی و نهادی از نظر قوت با توجه به آنالیزهای داده‌ها از پرسشنامه و مصاحبه می‌توان بیان کرد که محله تجریش به دلیل پایداری اجتماعی و پیوند گروه‌های مردمی مشارکت در انتخابات محلی و مشارکت در گروه‌های مردمی از شاخص امتیاز مناسبی برخوردار است دلیل بالا بودن این شاخص تعامل مکانی افراد محله و همدلی در جهت هدف مشترک است البته این مشارکت مردمی و انسجام مردمی بعد از قطع درخت قدیمی که حول آن جمع می‌شوند و سمبل هویتی بود که افراد محله آن را متعلق به خود میدانستند و در آن مکان با یکدیگر به تبادل افکار می‌پرداختند و این مکان گفتمانی با یک تصمیم و برنامه ریزی اشتباه از بین رفت. وجود تکیه مذهبی و امامزاده محلی برای تبادل افکار و مشارکت‌های مدنی شده است، از این رو مردم محله کنترل و نظارت محلی مناسبتری نسبت به سایر محله‌ها دارند. همچنین تحلیل علت ضعف پایداری اجتماعی در محله تجریش متأسفانه در کشور به دلیل ضعف مدیریت در سازمان‌ها و ارگان‌های مختلف، نبود مدیریت واحد و یکپارچه شهری، مدیریت اطلاعات و نبود اطلاعات به روز و عدم دسترسی به اطلاعات و شفافیت بسیار ضعیف می‌باشد از این دو آمار و اطلاعات درستی وجود ندارد و این عامل اثر مستقیم بر روی تحقق‌پذیری طرح‌ها و پروژه‌ها دارد. زیرا نداشتن مدیریت یکپارچه شهری و اطلاعات کامل و شفاف اجازه عملیاتی شدن مناسب پروژه‌ها و طرح‌ها را نمی‌دهد، البته نبود بودجه کافی و درآمد پایدار مدیریت شهری و مشکلات اقتصادی در این معضل بسیار اهمیت دارد و چه بسا به خاطر نبود اطلاعات دریت بسیاری از این طرح‌ها و پروژه‌ها قابلیت اجرا را ندارد و یا به صلاح برای اجرایی شدن نیست منتها با تصمیم‌گیری غلط و منفعت طلبانه اجرا می‌شود و هزینه سنگین به ساختار اقتصادی و اجتماعی محله تحمیل می‌نماید.

در تحلیل پایداری ابعاد محیطی و کالبدی محله تجریش از نظر قوت با در نظر گرفتن آنالیز داده‌های استخراج شده از پرسشنامه و مصاحبه‌های میدانی و اطلاعات کتابخانه‌ای محله تجریش دارای قدمت تاریخی طولانی است و

یکی از قدیمی‌ترین محلات شهر تهران است لذا با این آلترناتیو اثر گذار دارای کاربری‌های مختلف نیز می‌باشد که از جمله آن به بازار، مجتمع‌های تجاری، اماکن مذهبی، اماکن تفریحی، اماکن درمانی و بهداشتی، اماکن فرهنگی و اجتماعی، اماکن اداری و خدماتی است و دسترسی به خدمات اساسی در محله تجریش و اختلاط کاربری‌ها بسیاری وجود دارد و از این حیث ساکنین محله در آسایش مطلوبی به سر می‌برند وجود کاربری‌های مختلف در مطلوبیت زندگی ساکنین محله اثرگذار بوده است.

در تحلیل پایداری ابعاد محیطی و کالبدی محله تجریش از نظر ضعف، به دلیل عدم آموزش صحیح در مصرف و کنترل منابع انرژی بسیار پایین است. این مشکل به خاطر نداشتن برنامه ریزی درست و عدم تناسب در اولویت بندی‌های نیازهای شهری در مدیریت شهری است. همچنین به دلیل تراکم زیاد ساختمانی جمعیت در حال زندگی در محله تجریش با توجه به استانداردهای زیست محیطی از سرانه فضای سبز کمی برخوردار است و با وجود اینکه منطقه از طبیعت بکر و کوهستانی و قدیمی است. ولی به خاطر عدم آگاهی و آموزش توجه به جاذبه‌های زیباشناختی ضعیف است.

نتیجه‌گیری و دستاورد علمی پژوهشی

پدیده شهرنشینی در ایران، با وجود پیچیده‌گی‌های زندگی شهری، مشکلات و دغدغه‌های زیادی ایجاد نموده که عمده آن نیازهای افراد جامعه در خصوص امکانات شهری و اجرای آن توسط مدیران شهری بوده است. شدت و ضعف مدیریتی در برنامه ریزی، نیازسنجی، اجرا، نظارت و از همه مهمتر پاسخگویی به طور خاص تحت نفوذ و دخالت لایه‌های قدرت و حکومت مرکزی نمود واقعی داشته و چالش ایجاد کرده است. در این عرصه نقش نهادهای مدنی در نظارت بر روی احزاب و نمایندگان حکومت و دولت در ایران ضعیف بوده و تنها از طریق یک مجلس فرمایشی و یک شورای شهر بدون قدرت اجرایی در کنترل و نظارت مدیران شهری فعالیت کرده است و این امر باعث شده است که اقدامات جامعه مدنی علی‌الخصوص شهروندان در مطالبه حق شهروندی ناکام بماند. لذا برنامه‌ها و طرح‌های شهری منوط به سیاست و منافع قشر خاص از شهروندان اجرایی می‌گردد. به اعتقاد آمارتیا سن جهت دسترسی به توسعه، اولین گام آزادی در همه اشکال و ابعاد می‌باشد یعنی در یک نظام دموکراتیک شهروندان به یاری آزادی حق مطالبه دارند. در این سیستم افراد جامعه نسبت به مکان زندگی خود حس تعلق خاطر داشته و در جهت توسعه آن با وجود قوانین و مقررات دست به مشارکت‌های مدنی می‌زنند، متأسفانه در بخش مدیریت شهری برنامه ریزی‌ها در یک مقیاس کلی و دستوری به صورت بالا به پایین انجام می‌پذیرد و سطح خرد در مقیاس محله به دلیل عدم مشارکت‌های مردمی که بزرگترین عامل آن عدم اعتماد جامعه مدنی نسبت به مدیران شهری می‌باشد صورت نمی‌پذیرد. اصلاح این تفکر نیازمند اصلاح ساختار مدیریت شهر می‌باشد برنامه‌های شهری در مقیاس محله برای استفاده از ظرفیت ساکنان محله در راستای توسعه پایدار در جهت گردشگری پایدار در محله تجریش وجود ندارد. بنابراین برای رفع موانع موجود در جهت توسعه پایدار گردشگری مدیران شهری باید رویکرد سبز داشته باشند یعنی اینکه با توجه به شاخص‌های جهانی موجود در جهت پایداری برنامه ریزی و نیازسنجی کنند. هر شهر و محله‌ای فراخور ظرفیت و کارکرد خود نیاز به امکانات و زیرساخت‌های فرهنگی، اجتماعی، اقتصادی، کالبدی و زیست محیطی دارد که این امر تنها با مطالعات امکانسنجی از طریق متخصصان و کارشناسان و

مردم محله صورت می پذیرد. توسعه ساختار فضای شهری تنها با در نظر گرفتن بعد کالبدی میسر نیست زیرا نمی تواند تأمین کننده توسعه پایدار در یک محله باشد، محله تجریش از نظر کالبدی به دلیل رشد افسار گسیخته ساختمان ها، مجتمع های تجاری و تجاوز به حریم اکولوژیکی و محیطی، تعادل و توازن خود را از دست داده است چرا که این رشد ناموزون باعث از بین رفتن بافت های قدیمی شده لذا بافت فرهنگی و اجتماعی محله تجریش دچار آسیب گردیده است. هویت مکان و مشارکت افراد محله و مهاجرت ساکنان آن و به تبع جایگزینی ساکنان جدید بدون حس تعلق به مکان و مشارکت در امور محله را ایجاد نموده است. تجریش به عنوان یکی از محلات و میدانی اصلی شهر تهران دارای سابقه تاریخی و اجتماعی است. افزایش جمعیت و مهاجرت های بی رویه و همچنین ساخت و سازهای نامطلوب و تغییر کاربری ها، عناصر موجود در بافت های محله تجریش را دچار تغییرات نامتعارف ساخته و آن تغییرات بر روی محلات همجوار نیز اثر گذاشته است. از سوی دیگر افزایش استفاده از خودرو در یک حجم انبوه و عمده استفاده از خودروهای شخصی و به دلیل پایین بودن امکانات و سرویس دهی مناسب وسایل حمل و نقل عمومی، پایانه ها، پارکینگ های غیرکاربردی شکل ساختار فضایی محله نامطلوب شده و مضاعف بر آن ایجاد آلودگی و تولید گازهای گلخانه ای، کیفیت آب و هوایی و زیست محیطی محله را هم کاهش داده است. در اصل محله های شهری با وجود شبکه ارتباطات و تعاملات و روابط اجتماعی معنادار میگردند، مدیریت شهری باید با در نظر گرفتن تمامی این ابعاد با دستورالعمل ها و شاخص های جهانی در خصوص مدیریت سبز و پایدار شهری نیازسنجی نموده و طرح های خود را بومی سازی نماید برای مثال هایدلبرگ یکی از پیشگامان توسعه ساختمان سبز به عنوان راهی برای کمک به مدیران منتخب به منظور درک و جبران آسیب های زیست محیطی بود. تعدادی از شهرهای دانمارک، از جمله کپنهاک، نوعی از صورت حساب سبز برای پیگیری مصرف سالیانه انرژی، انتشار گازهای گلخانه ای و غیره به وجود آورده اند. بسیاری از شهرهای اروپا نوعی شاخص های زیست محیطی را ابداع کرده اند که از طرف اتحادیه اروپا مورد حمایت های مالی قرار میگیرد. برای مثال تغییر ناوگان شهری (اتوبوس، کامیون و غیره) به سمت سوخت های پاک، از جمله استراتژی هایی است که در شهرهای اروپا به طور فزاینده ای رواج دارد و بازتاب مجدد نیاز به دولت های محلی به عنوان رهبران جنبش پایداری شهری است. در کمتر شهری مانند استکهلم تعداد چهارصد اتوبوس اتانول و یک سیستم راه آهن برقی با استفاده از سوخت حاصل از منابع تجدید پذیر وجود دارد. این شهر قصد دارد تا سال ۲۰۲۵ به سطحی برسد که در آن کل سیستم حمل و نقل عمومی بدون سوخت فسیلی کار کند. همکاری با شرکت ها و بنگاه های محلی برای کمک به پایداری بیشتر از دیگر ویژگی های شهرهای سبز اروپا است. جایزه شهر سبز تا به امروز به ۱۱ شهر اهدا شده است و این جایزه به عنوان سرمایه سبز اروپایی است که یالانه برگزار می شود و برگزاری آن از سال ۲۰۱۰ آغاز شده است. استکهلم در سوئد اولین برنده جایزه بود و به دنبال آن هامبورگ در آلمان (۲۰۱۱)، ویتوریا گاستیز در اسپانیا (۲۰۱۲)، نانت در فرانسه (۲۰۱۳)، کپنهاگ در دانمارک (۲۰۱۴)، بریستول در انگلستان (۲۰۱۵)، لیوبلیانا در اسلونی (۲۰۱۶) و اسن در آلمان (۲۰۱۷)، نایمگن برنده جایزه (۲۰۱۸)، در حال حاضر عنوان اسلو در نروژ (۲۰۱۹) را به عهده دار است و پیش بینی می شود در سال ۲۰۲۰ احتمالاً شهر لیسبون در پرتغال خواهد بود دلایل موفقیت این شهرها این است که با وجود یک حکومت دموکراتیک توانسته اند مشارکت مردمی را در راستای توسعه پایدار

شهری هموار کنند. ساخت یک شهر اساساً پایدار یک کار سخت و دشوار است، اما خوشبختانه، مدل‌های پویا و ابتکاری که شهرهای سبز اروپا وجود دارد، بهترین نمونه‌هایی از پایداری را در دنیا نشان می‌دهد که دیگر شهرها هم می‌توانند سبزتر و سالم‌تر شوند. این شهرها در جهت توسعه پایدار، هسته‌های قوی شهری، ساختن زیرساخت‌های سبز، عابر پیاده و دوچرخه و بهبود حمل و نقل عمومی هستند. آنها در طراحی‌های زیست‌محیطی و مفاهیم برنامه‌ریزی، از انرژی خورشیدی تا زهکشی طبیعی و باغ‌های محلی استفاده می‌کنند. و آنها در حال تغییر نحوه عملکرد دولت هستند، زیرا که با وجود نهادهای مدنی و احزاب کنترل بر روی عملکرد مدیران شهری دارند. ایجاد ممیزی‌های سبز شهری و اصلاح مشوق‌های اقتصادی برای تشویق پایداری از جمله برنامه‌هایشان است. گردشگری در حال حاضر یکی از موتورهای جهانی توسعه است. هر سال تعداد بیشتری از مردم در حال سفر هستند برنامه‌ریزی و مدیریت خوب در گردشگری می‌تواند یک نیروی مثبت باشد. اگر برنامه‌ریزی و مدیریت نادرست باشد، گردشگری می‌تواند یک موتور برای تخریب باشد. رفاه در مقصد برای گردشگری از مهمترین شرط‌ها می‌باشد. در این خصوص برای کمک به مدیران شرکت‌های گردشگری و دیگر ذینفعان برای تصمیم‌گیری بهتر استفاده از شاخص‌های مهم مطرح شده به عنوان یک راهنما است و ابزاری برای بهبود برنامه‌ریزی و مدیریت صنعت گردشگری می‌باشد تا برای هر مقصد در هر زمانی که لازم است با استفاده از شاخص‌های موثر در مقصد برنامه‌ریزی مناسب نمود.

با توجه به عنوان پژوهش رویکرد مطالعات به دنبال ارزیابی و تحلیل نقش مدیریت شهری، وضعیت پایداری محله-ای و اثر آن بر روی گردشگری است لذا با تأکید بر عملکرد مدیریت شهری سبز در محله تجریش نتایج به دست آمده این است که بین مدیریت یکپارچه شهری و دستیابی به توسعه گردشگری پایدار رابطه مستقیم وجود دارد. اگر محله پایدار را دارای هویت، مکان سکونتی شاد و سرزنده برای اهالی خود بدانیم، ساکنین محله نسبت به آن احساس تعلق و دلبستگی خواهند داشت محله از کیفیت بالای زندگی بهداشت و محیط زیست مناسب برخوردار خواهد بود، محله پایدار محله‌ای خوانا است و به اهالی خود خدمات مناسبی را ارائه می‌دهد و از دسترسی مناسبی برخوردار می‌باشد. در این میان اگر مدیریت شهری را در قالب یک نگرش همه‌جانبه و سیستماتیک در ارتباط با نظریه توسعه پایدار و پایداری محله‌ای را در ابعاد چهارگانه مورد بررسی قرار دادیم. نتایج تحقیقات میدانی نشان داده است که نقش مدیریت شهری در محله تجریش با توجه به قدمت و پتانسیل‌های موجود مطلوب نیست و مدیریت شهری از داشتن یک نقش مؤثر و کارآمد در پایداری محلات بافت تاریخی به دور بوده است البته عمده این مشکل به دلیل نداشتن سیستم مدیریت یکپارچه شهری است، در نبود احزاب و نهادهای مردمی نظارتی درست بر روی عملکرد مدیران شهری وجود ندارد لذا همکاری و مشارکت مردمی به دلیل عدم اطمینان به نهادهای دولتی و یا وابسته به دولت کاهش پیدا می‌کند چون عملاً نظارتی صورت نمی‌گیرد و مدیران شهری تحت نفوذ لایه‌های قدرت انتخاب می‌شوند و در نتیجه ساکنان محله در تصمیم‌گیری اثرگذار نیستند. بر اساس تعریف باتلر، گردشگری پایدار، نوعی از گردشگری است که در یک محیط برای یک دوره‌ی نامحدود زمانی بدون آسیب به محیط یا تسهیلات برای توسعه‌ی پایدار اجرا می‌شود و مزاحم سایر فرایندها و فعالیت‌های اجتماعی نمی‌شود در صورتیکه طرح‌هایی که در محلات مورد اجرا قرار می‌گیرند مهمترین رکن که ظرفیت‌های اجتماعی و فرهنگی

محلّه هستند نقش کم رنگی دارند، طرح های عمرانی بدون در نظر گرفتن مطالعات زیست محیطی انجام می پذیرد و پیوست های زیست محیطی تنها جنبه فرمایشی دارند که رعایت نمی شوند چون مدیران شهری درآمد پایدار ندارند از این رانت زمین و مافیای قدرت مدیریت شهر را وادار به تراکم فروشی، باغ فروشی، فضای سبز فروشی می نماید در فقدان نبود انتخابات آزاد نهادی های مدنی و احزاب سیاسی هم وجود ندارند و در واقع نظارتی نیست شاهد ضعف در عملکرد مدیریت شهری در محلات هستیم. مشکلات نظام متمرکز اداری در کشور و عدم ثبات مدیریت شهری و کمبود نیروهای انسانی متخصص، نبود درآمدهای پایدار و نداشتن اطلاعات، عدم اعتماد و مشارکت مردم و نهادهای مردمی در اداره امور شهری و مواردی نیاز ابزار و سیستمی را می طلبد که بتواند گردشگری را با رویکرد محیط زیست و توسعه پایدار ایجاد نماید. ضروری است برای پتانسیل های گردشگری در محله تجریش اقداماتی در جهت پایداری صورت گیرد.

منابع

- Shamaei, Ali & Pour Ahmad, Ahmad: 1383, Tahlili Bar siyasatha v Barnamehaye Behsazi va Nosazi Shahri, dar barnamehaye toseh Keshvar, shomareh 48, Pajoheshhaye Joghrafiyaei
- Lahsaeizadeh, Abdollali, 1382, Jameeh shenasi Toseeh, Entesharat Daneshgah Payam Noor, Tehran
- Shakoei, Hosein, 1384. Andisheh haye No dar Falsafeh Ghoghraphia, jeld 2, Gita Shenasi, Tehran
- Tavakoliniya, Jamileh & Ostadi sisi Mansour, 1388, Paydari Mahalehaye kalanshahr Tehran ba Takid bar Amalkard Shorayariha, nemone Moredi Mahaleh Evin, Darakeh, Velenjak, Fasnameh Pajohesh Geography Ensani, shomareh 70
- Todaro, Michael, Motarjem GholamAli Farjadi, 1382, Toseeh Eghtesad Keshavarzi dar jahan 3, Entesharat Moaseseh Aly Pajohesh dar Barname rizia Toseeh,
- Mohandesin Moshaver Baft Shahr, 1386, Tarhe Tafzily Mantaghe 1 Shahr Tehran, Dastgah Bahreh Bardar Moavenat Shahrsazi va memari Shahrdari Tehran
- Bezi, Khodarahm, (1389), Tourism Farhangi AMEL Toseh Paydar Mantagheei,
- Sazman Gahani Jahangardi, 1379, Barnamerizi Tourism dar Sathe Meli va mantagheei Jahangardi, tarjomeh Mahmod Abdollahzadeh, Tehran, Daftar Pajohesh Farhangi.
- Barapour, Korosh (1387), Sanjesh Vazeyat Paydari Toseh Mahali Dar Kelardasht Ba Estefadeh az yek Olgoye Rhbordi, Pajohesh haye Joghrafiyaei, Daneshgah Tehran, Shomareh 63 pp. 17
- Bell, Simon & Estefan, Mors (1385), Sanjesh Paydari, Tarjomeh Naser Shanoshi T Siyavash Dehghanian va Faris Azin < Entesharat Daneshgah Ferdosi Mashhad.
- Lomesdon, Les (1380), Bazaryabi Gardeshgari, Tarjomeh Mohammad Ebrahim Goharian, Tehran: Nashr Daftar Pajohesh hay Farhangi.
- Ghadiri Masom, Mojtaba, Alireza Estelaji, Masomeh Pazoki (1389), Gardeshgari Paydar, Tehran, Entesharat Daneshgah Tehran.
- Inskeep, E.L. (1991) Tourism planning—An integrated and sustainable development approach. New York: John Wiley & Sons, 1991:22.
- Inskeep, E. (1994), National and Regional Tourism Planning Mythologies & Case Studies, Routledge, London.
- Todaro, Michael P. (1969). "A Model of Labor Migration and Urban Unemployment in Less Developed Countries", American Economic Review,
- WCED (World Commission on Environment) (1987) Our Common Future (Brundlandt Report), World Commission on Environment and Development, Oxford, Oxford University Press.
- Young, S C (2000) Introduction: the origins and evolving nature of ecological modernization , in young, S C (eds) The Emergence of Ecological Modernization: Integrating the Environment and the Economy? London, Routledge.
- Yang, J. Zhang, F. Jiang, X. Sun, W. (2015). Strategic flexibility, green management, and firm competitiveness in an emerging economy. Technological Forecasting & Social Change, 1-10

- Maroušek, J., Zeman, R., Vaničková, R. Hašková, S. (2014) .New concept of urban green management. *Clean Techn Environ Policy*, 16:8, 1835–1838.
- Tran, B. (2009). GREEN MANAGEMENT: THE REALITY OF BEING GREEN IN BUSINESS. *Journal of Economics, Finance and Administrative Science*, 21-45.
- Frank, B. (2009). The role of "green management" in the implementation of the concept of social responsibility. Available at: www.irdo.si/skupni-cd/cdji/cd-irdo-2010/images/3-4-7-frank.pdf
- Jarvis, N., Weeden, C., & Simcock, N. (2010). The benefits and challenges of sustainable tourism certification: A case study of the Green Tourism Business Scheme in the West of England. *Journal of Hospitality and Tourism Management*, 17, 83–93.
- Making Tourism More Sustainable - A Guide for Policy Makers, UNEP and UNWTO, 2005, p.11-12.
- YN, W. HY, Y. ZJ, H. (2012). Elementary Introduction to the Green Management of the Construction in Whole Process. *Physics Procedia*, 24, 1081 – 1085.
- WTO(2001) Osaka Millennium declaration, Millennium Conference of Tourism Leaders, WTO, Osaka, Japan
- WTO (2004) Tourism and Poverty Alleviation. Recommendations for Action, World Tourism Organization, Madrid.
- WTO (2007), World Ecotourism Summit – Final Report in Quebec City, Canada. World Tourism Organization and the United Nations Environment Programmer. Madrid, Spain.137 pp.
- Christie, I and Warburton, D (eds) (2001) From Here to Sustainability: The Politics of the Real World, London, Earth scan.
- Sibeon, R (2002) Governance in Europe; Concepts, themes and process, in Istituto per Il Lavoro
- Putnam, R D (1993) Making Democracy Work: Civic Traditions in Modern Italy, Princeton, New Jersey, Princeton University Press.
- Skidmore, D (2001) Civil Society, Social Capital and economic development, in *Global Society*, vole 15, no 1, pp53-72:
- Joas, M, Gronholm, B and Mater, T (2001) Local Authorities Self-Assessment of Local Agenda 21 (LASALA) Identification of Good La21 Processes, Report of the LASALA.
- Madanipour, A (2002) Editorial introduction: Collective action and social milieu, in Cars, G, Healey, P Madanipour, A and de Magalhaes, C (ds) *Urban Governance, Institutional Capacity and Social Milieux*, Aldershot, Ashgate.
- MaLoney, W Smith, G and Stoker, G (2000) Social Capital and urban governance: Adding a more contextualized top- down perspective, *Political Studied*, vol 48, in 4, pp 802
- Hukkinen, J (1999) Institutions of Environmental management: Constructing Mental Models and Sustainability, *EUI, Environmental Policy Series*, London, Routledge.
- Janicke, M (1997) The Political system s capacity for environmental policy, in Janicke, M and Weidner, H (eds) (1997) *National Environmental Policies: A Comparative Study of Capacity Building*, Berlin, Springer- Verlag References 137.
- Olsen, B. (1994). Environmentally sustainable development and tourism: Lessons from Negril, Jamaica, *Human Organization*, Vol. 56, No 3.pp. 258-293.
- Kousis, M. (2000), Tourism and the environmentL a social movements perspective, *Annals of Tourism Research*, Vol.27, No. 2, 484.
- Rattanasuwongchai, N. (1998), *Rural Tourism- the Impact on Rural Communities II*, Thailand, food& Fertilizer Technology Center.
- Bell, S. and Morse, S. (2003), *Measuring Sustainability: Learning by Doing*, Earth scan, London.
- Rosland, Mark. sustainable community Development Integrating Environmental Economic and social objectives, community Economic Development center. Department of Geography. Simon Fraser university, 2000.
- Simpson, L (2005) Community Informatics and sustainability: Why Social Capital Matters. *Journal of Community Informatics*, Vol (2).